



Nota van B&W

Onderwerp Actualisering Middellange Termijnvisie Greenport Aalsmeer

Portefeuillehouders mr. A.Th.H. van Dijk / J.C.W. Nederstigt
Collegevergadering 29 januari 2013
Inlichtingen F.C. Oudkerk (023 567 67 71) M.L. van Buuren (023 567 6305)
Registratienummer 2013.0004905

Samenvatting

Wat willen we bereiken?

Met de introductie van het begrip "Greenport" enige jaren geleden is er hernieuwde aandacht gekomen voor het agribusinesscomplex als pijler onder de Nederlandse economie. Greenport Aalsmeer (hierna Greenport) is één van de zes Nederlandse Greenports en hét internationale handels- en kenniscentrum voor bloemen en planten. Onderlegger voor de samenwerking in de afgelopen vier jaar vormde de *Middellangetermijnvisie 2025*, d.d. 4 juni 2008 (registratienr. 200/21701). In de afgelopen periode is er echter veel gebeurd, waardoor er behoefte was aan een actualisatie van de visie.

Op 24 mei 2012 is door de Stuurgroep Greenport Aalsmeer deze actualisatie Visie en strategie Greenport Aalsmeer 2030 '*Samenwerken aan een bloeiend perspectief*' op hoofdlijnen vastgesteld. Het doel van de geactualiseerde visie is om voor de komende jaren een kader te vormen voor de samenwerking aan de positieversterking van het sierteeltcluster (de Greenport Aalsmeer). De samenwerkende organisaties in de Greenport hebben de ambitie om de internationale concurrentiepositie van het sierteeltcomplex Greenport te versterken, door gerichte inzet op kennis, innovatie en duurzaamheid, en door te zorgen voor excellente basisvoorwaarden op het gebied van onderwijs, arbeidsmarkt, ruimte, bereikbaarheid en maatschappelijk draagvlak.

Wat gaan we daarvoor doen?

Op basis van de geactualiseerde visie is voorts op 22 november 2012 door de Stuurgroep Aalsmeer het Uitvoeringsprogramma Greenport Aalsmeer 2013-2016 op hoofdlijnen vastgesteld. In dit plan staat met welke programma's, projecten en activiteiten de Greenport haar ambitie wil bereiken. De Stuurgroep Greenport Aalsmeer besluit op 25 februari aanstaande over het Jaarplan 2013. Hier worden de programma's gekoppeld aan het bestaande programmabudget van de Greenport en de urenbegroting. In het huidige programma zijn echter wel op hoofdlijnen een zevental thema's te onderscheiden:

- Kennis en innovatie;
- Duurzaamheid;
- Onderwijs;
- Arbeidsmarkt;
- Ruimte;
- Bereikbaarheid;
- Positionering en imago.

Met de Visie en strategie Greenport Aalsmeer 2030 '*Samenwerken aan een bloeiend perspectief*' en het hiervoor genoemde uitvoeringsprogramma Greenport Aalsmeer 2013-2016, heeft de Greenport de instrumenten in handen om externe financiering te organiseren (onder andere Europese subsidies), teneinde de vastgestelde ambitie te realiseren. Specifiek zal de gemeente Haarlemmermeer, middels ingestelde bestuursduo's gevormd door overheid en bedrijfsleven, haar bijdragen leveren op de thema's:

Bereikbaarheid

De ambitie is om te zorgen voor een uitstekende en duurzame bereikbaarheid via verschillende, goed op elkaar aansluitende modaliteiten. Bereikbaarheid is namelijk een harde randvoorwaarde voor het optimaal functioneren van het sierteeltcomplex. Bloemen en planten zijn verse producten met een beperkte houdbaarheid, dus snel en ongestoord transport (en logistiek zijn) is van groot belang. Zeker in de wetenschap dat 30% van de producten wordt geïmporteerd en 85% geëxporteerd. We zetten daarom in op internationale connectiviteit, goede multimodale verbindingen en zo efficiënt mogelijke overheidscontroles. Om de omgeving zo min mogelijk te belasten, is verduurzaming van het transport een ander belangrijk speerpunt. Een mooi voorbeeldproject voor bereikbaarheid is de ongestoorde logistieke verbinding van Schiphol naar de veiling.

Dit is verder concreet uitgewerkt in de volgende subdoelstellingen:

- Investeren in infrastructuur;
- Verduurzaming (elektrisch vervoer, schonere brandstoffen, innovatieve logistieke concepten, betere houdbaarheidstechnieken, effectievere samenwerking);
- Informatievoorziening (naadloos aansluiten sierteeltketens).

Duurzaamheid

De ambitie van het samenwerkingsverband Greenport is om duurzame én economische ontwikkeling hand in hand te laten gaan door met oog voor *people, planet, en profit* kringlopen te sluiten, hernieuwbare energiebronnen in te zetten en emissies te minimaliseren. Deze ambitie is vertaald naar de volgende concrete en meetbare doelstellingen voor 2025:

- 50% verminderde CO₂ uitstoot;
- In nieuwe tuinbouwgebieden klimaatneutraliteit en 75% hergebruik water;
- 30% energiebesparing;
- Gebruik duurzame energie 30%;
- Hergebruik 75% reststoffen en afval;
- Nul emissie gewasbeschermingsmiddelen.

Belang Greenport voor Haarlemmermeer

Haarlemmermeer participeert in de Greenport omdat wij de lokale en regionale economie willen versterken en daarvoor regionale samenwerking willen bevorderen.

Specifiek voor het onderwerp herstructurering en Modernisering Teeltareaal is deelname aan de Greenport van belang, omdat ingezet wordt op verbetering van de regionale afstemming en samenwerking bij zowel de modernisering van bestaande glastuinbouw (Oud-Rijsenhout) als bij de evenwichtige ontwikkeling van nieuwe gebieden (PrimAviera).

Daarnaast is blijvende participatie in de Greenport van belang in verband met de verdere verduurzaming van zowel de teelt, logistiek en het ruimtegebrek. In dit kader worden namelijk de mogelijkheden onderzocht voor het aansluiten van meerdere glastuinbouwgebieden, waaronder PrimAviera, op een CO₂-leiding. Telers hebben CO₂ nodig voor de kweek maar beschikken hier niet continu over. Daardoor stoken zij gas om CO₂ te verkrijgen, waarbij vooral in het voorjaar veel warmte verloren gaat. Door elders geproduceerde CO₂ in te kopen, worden energiebehoefte kleiner en stookkosten lager. En nog afgezien van de noodzaak tot verduurzaming door wet- en regelgeving, geeft investeren in duurzaamheid bedrijven ook een goede kans om zich te onderscheiden.

Ook de totstandkoming van de Ongestoorde Logistieke Verbinding sluit hierbij goed aan. Want ondanks een toenemende containerisering en groeiend belang van de luchtvaart, is ook in de toekomst het vervoer over de weg verreweg de voornaamste modaliteit voor de aan- en afvoer van bloemen en planten. Daarom blijft het ook hoog op de agenda staan van de Stuurgroep Aalsmeer. Hiermee wordt tevens één van de initiatieven uit de visie van Amsterdam Connecting Trade (ACT) overgenomen.

Wat mag het kosten?

De begroting van de Greenport laat zien dat er jaarlijks € 375.000 te besteden is. Dit gaat voor een deel op aan vaste kosten zoals kantoor en personeel. Voorts wordt een deel hiervan aangewend voor programmaontwikkeling en bijdrages aan projecten van de Greenport, zoals de voorbereiding van subsidieaanvragen, financiële bijdrage voor analyses en de procesbegeleiding van projecten. Investerings op basis van projecten worden dus *niet* gefinancierd door het programmabudget. De projecten van de Greenport Aalsmeer hebben namelijk hun eigen 'financieringsdynamiek'. Hiermee wordt bedoeld dat de investeringen in projecten door de logische stakeholders/ aandeelhouders van de projecten worden gefinancierd.

Aan de gemeente Haarlemmermeer wordt, net als aan alle andere gemeenten binnen de Greenport, voor de duur van het uitvoeringsprogramma (2013 t/m 2016) een jaarlijkse bijdrage gevraagd van € 30.000. Hiervoor is budget beschikbaar binnen Programma 12 Economische zaken, product 310.

Wie is daarvoor verantwoordelijk?

Namens het college van burgemeester en wethouders neemt de wethouder Economische Zaken deel aan de Stuurgroep Greenport Aalsmeer. Hiermee is hij als lid van voornoemde stuurgroep mede verantwoordelijk voor het behalen van de gezamenlijk gestelde ambitie(s) en (sub)doelstellingen. Daarnaast is de wethouder Duurzaamheid inmiddels ook toegetreden tot de stuurgroep als vertegenwoordiger van het thema duurzaamheid.

In- en externe communicatie

De raad wordt over de voortgang geïnformeerd middels de Planning- en Controlcyclus.

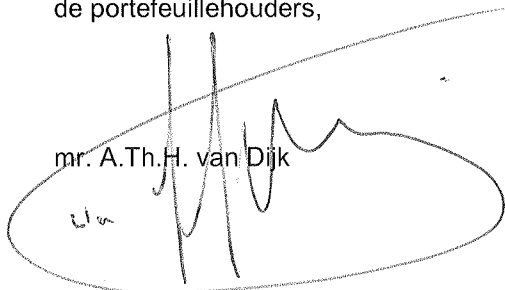
Voorstel

Op grond van het voorgaande besluit het college:

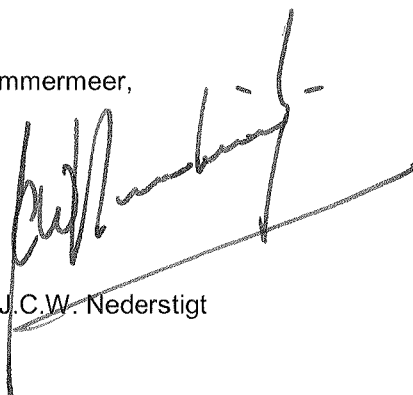
1. in te stemmen met de Visie en strategie Greenport Aalsmeer 2030 'Samenwerken aan een bloeiend perspectief';
2. in te stemmen met het Uitvoeringsprogramma Greenport Aalsmeer 2013-2016 op hoofdlijnen;
3. de jaarlijkse bijdrage van € 30.000 voor de periode 2013-2016 te dekken uit Programma 12 Economische zaken, product 310;
4. deze nota met bijlagen ter informatie aan de raad te zenden.

Hoogachtend,
burgemeester en wethouders van de gemeente Haarlemmermeer,
namens dezen,
de portefeuillehouders,

mr. A.Th.H. van Dijk



J.C.W. Nederstigt



Bijlage(n):

- Visie en strategie Greenport Aalsmeer 2030 'Samenwerken aan een bloeiend perspectief' van 24 mei 2012;
- Uitvoeringsprogramma Greenport Aalsmeer 2013-2016.



GREENPORT *Aalsmeer*

'Samenwerken aan een bloeiend perspectief'

Visie en strategie Greenport Aalsmeer 2030

Inhoudsopgave



Voorwoord	5
'Samenwerken aan een bloeiend perspectief': hoofdlijnen visie	7
1 Aanleiding en leeswijzer	13
2 Kennis en innovatie: werken aan vernieuwing en vermarkting	19
3 Transitie naar een duurzame Greenport Aalsmeer	29
4 Onderwijs en arbeidsmarkt: mensen winnen voor de Greenport	39
5 Ruimte en bereikbaarheid: essentiële fundamenten	49
6 Positionering en imago: uitdragen van identiteit en succes	59





Voor u ligt de geactualiseerde visie en strategie van Greenport Aalsmeer. Dit document **'Samenwerken aan een bloeiend perspectief'**, is tot stand gekomen dankzij input uit expertsessies, individuele gesprekken, begeleidingscommissies en bestuurlijke overleggen. Deze visie is aan de achterban van alle partners van de Greenport Aalsmeer voorgelegd en vastgesteld.

We weten nu welke uitdagingen en opgaven er liggen voor de Greenport Aalsmeer in de komende jaren. De visie geeft een duidelijke, inhoudelijke richting aan onze koers.

Onze ambities zijn verdeeld in de speerpunten Kennis & Innovatie & Duurzaamheid, Arbeidsmarkt & Onderwijs, Ruimte & Bereikbaarheid en Positionering & Imago. Op deze pijlers rust de toekomst van een sierteeltcluster dat dé toonaangevende, internationaal georiënteerde wereldspeler wil zijn en blijven.

Greenport Aalsmeer, een cluster van bedrijvigheid en kennis, levert een belangrijke bijdrage aan de welvaart in Nederland. Het is het grootste wereldhandels- en kenniscentrum voor bloemen en planten met in het hart bloemenveiling Aalsmeer. Er werken 50.000 mensen en kent een omzet van 3 miljard euro per jaar. Kortom, reden genoeg om de positionering van Greenport Aalsmeer binnen en buiten de regio om bekendheid en draagvlak te vergroten, middelen aan te trekken en andere clusters te inspireren om de samenwerking aan te gaan.

De afgelopen jaren werken we binnen de Greenport Aalsmeer steeds beter samen als bedrijfsleven, kennisinstellingen en overheid. De Stichting Greenport Aalsmeer helpt ondernemers overheden, onderwijs- en onderzoeksinstellingen hun gedeelde ambities voor de ontwikkeling van 'Greenport Aalsmeer' realiseren: kennis, initiatieven en partijen bij elkaar brengen om projecten te helpen realiseren waarvoor (boven)regionale samenwerking noodzakelijk is.

De samenwerking wordt geïntensiveerd. Ik ben dan ook blij dat alle partners zich achter de doelstellingen gesteld hebben en menskracht en budget georganiseerd hebben om de visie ook daadwerkelijk uit te voeren! Alleen op die manier kunnen we blijven werken aan een bloeiend perspectief van het sierteeltcluster in Nederland.

Jaap Bond
Gedeputeerde landbouw en landelijk gebied

‘Samenwerken aan een bloeiend perspectief’:
hoofdlijnen visie



Greenport Aalsmeer: sterk en perspectiefrijk sierteeltcluster

Greenport Aalsmeer heeft zich ontwikkeld tot een mondiale draaischijf waar bloemen en planten van heinde en verre worden aangevoerd, worden verhandeld, verwerkt en weer naar vele plekken in Europa en de wereld weggaan. Ook in de afgelopen economisch lastige jaren slaagt de handel erin de omzet te laten groeien. Succesfactoren zijn de compleetheid van het sierteeltcluster (alle activiteiten zijn op korte afstand van elkaar te vinden), de efficiëntie van de afhandeling, de handelsgeest, de aanwezige kennis en ervaring, de aanwezige infrastructuur en Schiphol. Er zijn dan ook goede kansen om het cluster verder te versterken: 'crossovers' met andere sectoren, personeel binden door aantrekkelijke carrièremogelijkheden, uitbouw kennispositie en verdere verduurzaming. Landelijk is er erkenning voor het belang en de vitaliteit van de tuinbouw door de aanwijzing van Tuinbouw en Uitgangsmaterialen als een van de Nederlandse topsectoren. In de Metropoolregio Amsterdam wordt hierop aangesloten met de *Food & Flowers*-strategie, een van de zeven economische clusters van de Amsterdam Economic Board.

Greenport Holland en Topsector T&U

Greenport Aalsmeer werkt landelijk samen in Greenport Holland-verband. Samen met de andere Greenports is in 2008 het visiedocument *Excelleren! Visie 2040* opgesteld. Ook heeft Greenport Aalsmeer aansluiting bij het Topteam Tuinbouw en Uitgangsmaterialen, dat in 2011 het advies *Bron voor Groene Economie* heeft uitgebracht. De visie en ambities in dit document zijn in lijn met die van Greenport Holland en het Topteam.

Maar het gaat niet vanzelf

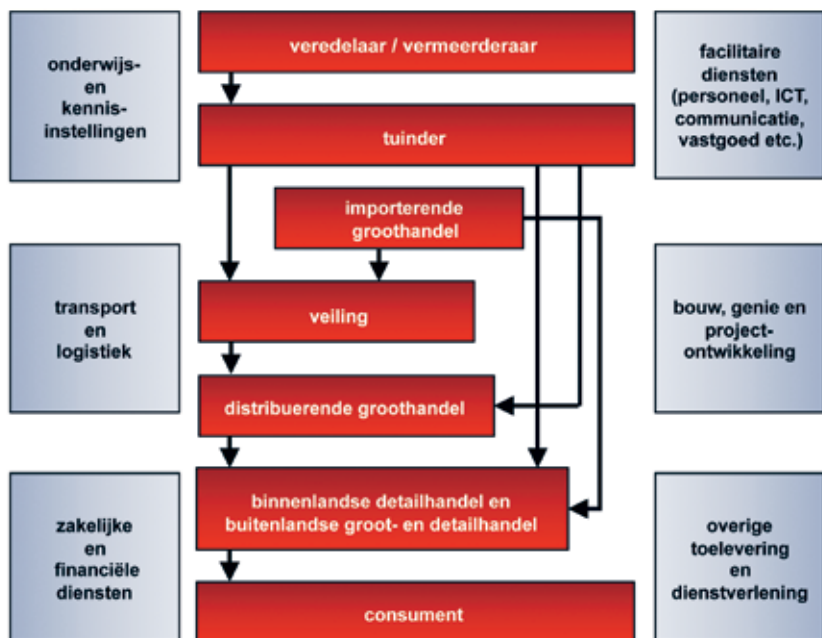
Er zijn ingrijpende ontwikkelingen die de komende jaren zullen doorzetten. Zo liggen er afzetkansen in opkomende economieën. Tegelijkertijd neemt de internationale concurrentie toe, ook op handels- en veredelingsgebied. Investeren in schaalvergroting, mechanisering, verduurzaming en innovatie is noodzakelijk in de concurrentiestrategie van de sierteelt, maar niet alle bedrijven kunnen of willen deze slag maken. De positie is dus sterk, maar Greenport Aalsmeer staat voor serieuze uitdagingen om dit ook zo te houden.

Opgave: werken aan een innovatief en duurzaam cluster

De grootste opgave in het vitaal en concurrerend houden van Greenport Aalsmeer is vergroting van de toegevoegde waarde om hogere marges te verkrijgen. Dit gaat hand in hand met een voortdurende verhoging van de kostenefficiëntie. Hiervoor moeten de basiscondities voor het bedrijfsleven om te kunnen ondernemen op orde zijn: ruimte om te groeien, goede bereikbaarheid, voldoende personeel en maatschappelijk draagvlak. Maar dat is niet genoeg, dé sleutel tot het succes ligt op het gebied van kennis & innovatie en duurzamere productie. Op deze onderwerpen kan en moet het verschil worden gemaakt in de toenemende internationale concurrentiestrijd. De Nederlandse sierteelt onderscheidt zich, en moet dat ook doen, door een hoge kwaliteit en bijzondere producten. Kennisontwikkeling, kennisoverdracht en vooral ook het vermarkten van kennis zijn daarin essentieel. Daarnaast is transitie naar een écht duurzame productie nodig, niet alleen vanuit de license to operate, maar ook om de stijgende energiekosten te beheersen en concurrerend te blijven.

De VGB signaleert de volgende trends:

- Veranderende klantbehoeften
- Vergrijzing, verkleuring en individualisering
- Toenemend belang supermarktkanaal



- Lagere omzetgroei (economie, overproductie)
- Schaalvergroting en professionalisering
- Hierdoor toenemende kapitaalbehoefte,
- Internationalisatie productie en handel
- Personeel steeds hoger opgeleid, maar schaarser
- Verslechterende bereikbaarheid over de weg
- Toename inzet andere modaliteiten
- Virtualisering en informatisering
- Energiezuinig produceren ontwikkelt zich snel
- Uitputting natuurlijk kapitaal

Ambitie

De samenwerkende organisaties in Greenport Aalsmeer spreken de ambitie uit om “de internationale concurrentiepositie van het sierteeltcomplex Greenport Aalsmeer te versterken door gerichte inzet op kennis, innovatie en duurzaamheid, en door te zorgen voor excellente basisvoorwaarden op het gebied van onderwijs, arbeidsmarkt, ruimte, bereikbaarheid en maatschappelijk draagvlak”. Concreet wordt gestreefd naar een verdubbeling van de toegevoegde waarde in 2025.

Deze ambitie is niet gering, en ook heeft het samenwerkingsverband Greenport Aalsmeer niet op alles evenveel invloed.



Het programmabureau zal de komende jaren zijn werkzaamheden onverminderd doorzetten, maar kan alleen resultaat boeken als alle partners binnen en buiten de regio er samen in woord en daad de schouders onder zetten. Belangrijk is dat de ambitie niet bij mooie woorden blijft, maar dat ze leidt tot actie. Dat kan alleen als de lokale verankering is geborgd. Dus niet alleen de wethouders, gedeputeerden en beleidsadviseurs EZ, maar ook de collega's van milieu, water, verkeer en vervoer en onderwijs, moeten het dragen en vertalen in beleid. Voor de andere betrokkenen geldt evenzeer dat zij hun achterban moeten organiseren en mobiliseren om hun rol te pakken.

Rol samenwerkingsverband Greenport Aalsmeer

Er moet onderscheid worden gemaakt tussen enerzijds Greenport Aalsmeer in de betekenis van het regionale sierteeltcluster en anderzijds Greenport Aalsmeer als samenwerkingsverband bestaande uit stuurgroep, stichting en programmabureau. De concurrentiekracht van het sierteeltcluster staat of valt bij de wijze waarop overheden, ondernemers en onderzoeks/onderwijsinstellingen (3 O's) op succesvolle wijze samenwerken om kennis uit te wisselen, gebiedsontwikkelingen te realiseren, te zorgen voor een goede aansluiting tussen onderwijs en arbeidsmarkt en de sector krachtig te positioneren. In de afgelopen vijf jaar hebben de samenwerkende partijen deze rol met verve ingevuld. Zo is er na een discussie van tientallen jaren voortgang gebracht in de aanleg van de Ongestoorde Logistieke Verbinding (OLV) en heeft de provincie Noord-Holland in overleg met de Greenport-gemeenten 10 miljoen euro vrijgemaakt voor de herstructurering van verouderde glastuinbouwgebieden. Op het gebied van onderwijs & arbeidsmarkt, kennis & innovatie en duurzaamheid lopen diverse succesvolle projecten opgezet en veelbelovende initiatieven. Ook is al enige tijd een goedbezochte website in de lucht en wordt regelmatig de publiciteit gehaald met wetenswaardigheden. Tot slot weet Greenport Aalsmeer zich goed te positioneren bij organisaties binnen en buiten de regio, zoals de Amsterdam Economic Board, het Topteam T&U en Greenport Holland.

Opgave, ambitie en rol per thema

Kennis en innovatie (hoofdstuk 2)

Er is teveel versnippering, te weinig aansluiting tussen markt en onderzoek en te weinig (organiserend) vermogen om innovaties te vermarkten. Alleen door échte samenwerking en bundeling kan de positie van het sierteeltcluster duurzaam worden versterkt. Dit geldt niet alleen voor de teelt, maar voor innovatie in de volle breedte. De ambitie van de betrokken partijen is om het sierteeltcluster van Greenport Aalsmeer dé toonaangevende, internationaal georiënteerde wereldspeler te laten zijn voor ontwikkeling en implementatie van kennis en innovatie in het sierteeltcomplex. Bedrijven moeten in staat worden gesteld om hun innoverend vermogen uit te bouwen door passende regelgeving, samenwerkingsmogelijkheden, beschikbaarheid van goed opgeleid personeel en praktijkgerichte onderzoeksprogramma's van kennisinstellingen. De rol van Greenport Aalsmeer bestaat eruit om ondernemers, organisaties, activiteiten, plannen en initiatieven op kennis- en innovatiegebied te faciliteren en te stimuleren, maar ook en vooral om ze te verbinden.

Duurzaamheid (hoofdstuk 3)

Verdere verduurzaming van alle aspecten, dus zowel in de teelt, als in de logistiek en het ruimtegebruik is in de eerste plaats voor de beeldvorming noodzakelijk, maar net zo hard om kosten te drukken en om aan steeds strenger worden wet- en regelgeving te voldoen. Er gebeurt heel veel, maar er moet meer worden samengewerkt om slagen te maken. Ambitie van het samenwerkingsverband Greenport Aalsmeer is om duurzame én economische ontwikkeling hand in hand te laten gaan door met oog voor *people, planet en profit* kringlopen te sluiten, hernieuwbare energiebronnen in te zetten en emissies te minimaliseren. Duurzaam produceren is enerzijds harde noodzaak in een dichtbevolkte regio waar ruimte, leefbaarheid en natuurlijke hulpbronnen schaars zijn en waar dus zeer zorgvuldig mee moet worden omgesprongen. Anderzijds biedt investeren in duurzaamheid ook goede kansen aan bedrijven om zich te onderscheiden en efficiënter te produceren. Voor Greenport Aalsmeer liggen uitdagingen op de gebieden energie, water, milieuhinder en gewasbescherming. In de duurzaamheidsstrategie wordt nauw aangesloten bij landelijk en provinciaal beleid. De rol van Greenport Aalsmeer is om kennis, initiatieven en partijen bij elkaar te brengen om projecten te helpen realiseren waarvoor (boven)regionale samenwerking noodzakelijk is.

Onderwijs en arbeidsmarkt (hoofdstuk 4)

De 'human capital'-factor is cruciaal, voor de productie in de glastuinbouw, maar ook en vooral om gewassen verder te verbeteren, betere productiemethoden te ontwikkelen, duurzame technieken toe te passen en bedrijfsprocessen te optimaliseren. Het samenwerkingsverband Greenport Aalsmeer streeft naar een optimale aansluiting tussen onderwijs en arbeidsmarkt en voldoende personeel om zowel de 'groene' als de 'grijze' vacatures op te vullen. Het Aalsmeerse sierteeltcluster heeft te maken met een aanzienlijke uitstroom van ondernemers en ervaren werknemers in de komende jaren, terwijl de instroom van jongeren en goed gekwalificeerd personeel gering is. Werknemers in het sierteeltcluster zijn mede hierdoor in toenemende mate uit Midden- en Oost-Europa afkomstig. De strategie van het samenwerkingsverband Greenport Aalsmeer is om de waardevolle initiatieven in de afgelopen periode een structurele plek geven in het uitvoeringsprogramma. De samenwerking binnen en buiten de regio om het cluster aantrekkelijker te positioneren in het onderwijs en als werkgever wordt daarbij voortgezet.

Ruimte en bereikbaarheid (hoofdstuk 5)

Ambitie op het gebied van ruimte is behoud van voldoende en passende ruimte voor alle activiteiten van het sierteeltcluster, modernisering



PrimAviera

‘Samenwerken aan een bloeiend perspectief’:
hoofdpijnen visie

GREENPORT Aalsmeer

Kennis & Innovatie



Aalsmeer is en blijft dé
ende, internationaal
de wereldspeler voor de
en implementatie van

GREENPORT Aalsmeer

Positionering & Imago



Ambitie:
Behoud van de internationale
concurrentiepositie door versterking
van de thema's:

- Ruimte & Bereikbaarheid
- Kennis & Innovatie
- Duurzaamheid

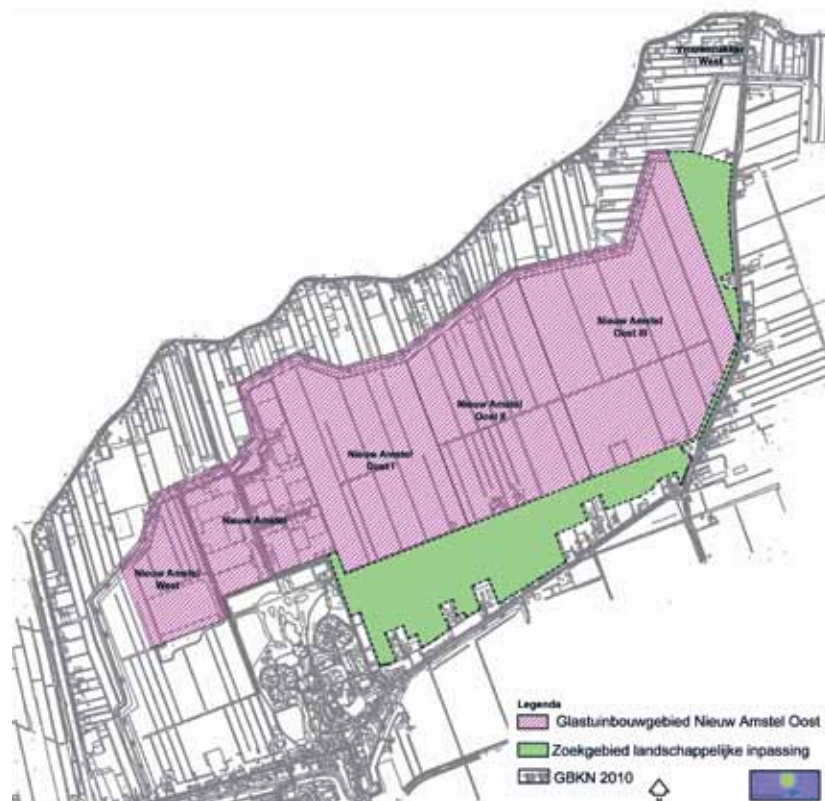
GREENPORT

Duurzaam



Ambitie:
Greenport Aalsmeer
voor een duurzame
ontwikkeling in een
stedelijke omgeving
innovatief en meer

verouderde glasgebieden en concentratie van gespreid glas met ruimtelijke kwaliteit als harde randvoorwaarde. Aandachtspunten binnen het thema ruimte zijn: behoud voldoende ruimte en passende productieomgeving voor hoogwaardige en efficiënte sierteelt, modernisering verouderde glastuinbouwgebieden, concentratie versnipperd glas en een evenwichtige ontwikkeling van nieuwe glastuinbouwgebieden (PrimAviera en Nieuw Amstel) en sierteeltgerelateerde bedrijventerreinen. Het thema ruimtelijke kwaliteit is hierin een essentiële randvoorwaarde, zowel bij bestaand (verspreid) glas



Nieuw Amstel

als bij nieuwe ontwikkelingen. De rol van Greenport Aalsmeer is gericht op verbetering van de regionale afstemming en samenwerking bij zowel de modernisering van bestaande glastuinbouw als bij de ontwikkeling van nieuwe gebieden.

De draaischijffunctie staat of valt met een goede *bereikbaarheid*. De bereikbaarheidsambitie in Greenport Aalsmeer is om te zorgen voor een uitstekende en duurzame bereikbaarheid via verschillende, goed op elkaar aansluitende modaliteiten. De strategie wordt in lijn met de landelijke aanpak van het Topteam T&U vormgegeven langs drie 'sporen'. 1) investeren in infrastructuur, 2) verduurzaming en 3) betere informatievoorziening, met name gericht op aansluiting tussen de schakels in de sierteeltketen en tussen de verschillende modaliteiten. De ontsluiting van het veiling- en handelscentrum Aalsmeer in noordelijke en oostelijke richting (richting A2 en de A9) is een knelpunt waarvoor in de komende periode in Greenport Aalsmeer-verband een oplossing wordt gezocht.

Positionering en imago (hoofdstuk 6)

De opgaven op het gebied van onderwijs en arbeidsmarkt, ruimte en bereikbaarheid en het zorgen voor voldoende (overheids)investeringen vragen om een grotere en positieve bekendheid van wat het cluster is en doet, wat de perspectieven zijn, waarom het zo belangrijk is en om grotere betrokkenheid van inwoners en mensen in de politiek, bedrijfsleven en kennis- en onderwijswereld. Gestreefd wordt naar een sterke positionering van Greenport Aalsmeer binnen en buiten de regio om bekendheid en draagvlak te vergroten, middelen aan te trekken en andere clusters te inspireren om de samenwerking aan te gaan. De samenwerkende partijen willen zorgen voor meer aandacht voor, en meer en betere informatie over Greenport Aalsmeer. Krachtiger promotie zal bijdragen aan een beter imago van de sierteeltsector in deze regio. Dat komt de wervingskracht van bedrijven op de arbeidsmarkt ten goede, helpt bij het verwerven van draagvlak voor ontwikkelingen, maakt het effectiever om middelen aan te trekken uit publieke (stimulerings)fondsen en inspireert andere clusters om samenwerking aan te gaan. Daarnaast willen de samenwerkende organisaties meer mensen betrekken bij het werk van Greenport Aalsmeer om de samenwerking efficiënter en effectiever maken.

Kernboodschap Greenport Aalsmeer

Greenport Aalsmeer levert als het grootste wereldhandels- en kenniscentrum voor bloemen en planten een onmisbare bijdrage aan de regionale welvaart. Overheden en bedrijfsleven werken intensief samen om dit cluster op effectieve en gecoördineerde wijze te versterken, en om de leefbaarheid en de ruimtelijke kwaliteit in de regio te verbeteren.



Aanleiding en leeswijzer



1 Aanleiding en leeswijzer



Aanleiding en doel geactualiseerde middellangetermijnvisie

Met de introductie van het begrip 'Greenport' enige jaren geleden is er hernieuwde aandacht gekomen voor het agribusinesscomplex als pijler onder de Nederlandse economie. Greenport Aalsmeer is een van de zes Nederlandse Greenports en hét internationale handels- en kenniscentrum voor bloemen en planten. De bij Greenport Aalsmeer betrokken organisaties werken samen om deze positie te behouden en te versterken¹⁾. Onderlegger voor de samenwerking in de afgelopen vier jaar vormde de *Middellangetermijnvisie 2025*, bij betrokkenen bekendstaand als 'MLT'. In de afgelopen periode is er echter veel gebeurd, waardoor er behoefte is aan een actualisatie. Het doel van de geactualiseerde visie is om net als het MLT voor de komende jaren een kader te vormen voor de samenwerking aan de positieversterking van Greenport Aalsmeer.

In de afgelopen periode zijn de gemeenten Nieuwkoop en Kaag en Braassem, Naktuinbouw en Blooming Breeders tot de samenwerking togetreden. Ook met de UvA en de provincie Zuid-Holland zijn directere contacten dan voorheen. Met deze uitbreiding wordt aangesloten bij de daadwerkelijke schaal en dynamiek van het Aalsmeerse sierteeltcluster. Ook is door de toegenomen betrokkenheid van het bedrijfsleven en de kennisinstellingen de nadruk sterker komen te liggen bij de onderwerpen kennis & innovatie, duurzaamheid en onderwijs & arbeidsmarkt, waarbij de 'fysieke' thema's ruimte en bereikbaarheid uiteraard essentieel blijven. De snelle internationale economische ontwikkelingen hebben verder grote invloed. Schaalvergroting, opkomende markten, toenemende concurrentie en verschuivingen in afzetkanalen betekenen dat het bedrijfsleven zich voor nieuwe uitdagingen ziet gesteld. De economische groeivertraging en de schaarste aan kredieten brengen tot slot de nodige problemen met zich mee voor de tuinbouw, waarbij de vraag is in hoeverre deze structurele gevolgen hebben. De toegenomen aandacht voor de sierteelt in de regio (Amsterdam Economic Board) en bij het Rijk biedt kansen.



¹⁾ Dit betreft: Provincie Noord-Holland, Stadsregio Amsterdam, gemeenten Aalsmeer, Amstelveen, Haarlemmermeer, Nieuwkoop, Kaag en Braassem en Uithoorn, Flora Holland, Kamer van Koophandel Amsterdam, Blooming Breeders, Vereniging van Groothandelaren in Bloemkwekerijproducten (VGB), LTO Noord Glaskracht en Naktuinbouw.

Belang en ambitie van de samenwerking in Greenport Aalsmeer

Het sierteeltcluster van Greenport Aalsmeer vertegenwoordigt een groot economisch belang in termen van export, toegevoegde waarde en werkgelegenheid. Het sierteeltcluster bestaat uit veel verschillende bedrijven en instellingen die sterk met elkaar zijn verbonden, maar ook vaak uiteenlopende belangen, werkvelden en invloeden hebben. Daarbij wordt het sierteeltcluster geconfronteerd met toenemende internationale concurrentie en ingrijpende (markt)ontwikkelingen. De bedrijvigheid bevindt zich in een dichtbevolkte regio, hetgeen strikte randvoorwaarden met zich brengt op het gebied van ruimte, milieu en leefbaarheid.

Greenport Aalsmeer vertegenwoordigt direct en indirect een groot economisch belang. De toegevoegde waarde bedraagt bijna 500 miljoen euro en er zijn zo'n 45.000 mensen werkzaam. De verdelingsbedrijven dragen voor een belangrijk deel bij aan de omzet en de R&D-investeringen in de regio. Het Aalsmeerse sierteeltcluster kan dus met recht een van de pijlers worden genoemd onder de economie van de Metropoolregio Amsterdam.

Tegelijkertijd is de ambitie hoog: "versterking van de internationale concurrentiepositie van het sierteeltcomplex Greenport Aalsmeer door gerichte inzet op kennis, innovatie en duurzaamheid, en door te zorgen voor excellente basisvoorwaarden op het gebied van onderwijs, arbeidsmarkt, ruimte, bereikbaarheid en maatschappelijk draagvlak". Om deze ambitie in het complexe en uitdagende krachtenveld te realiseren is krachtige samenwerking op regionale schaal niet alleen wenselijk, maar keihard nodig.

Rol samenwerkingsverband en aansluiting op regionale en landelijke initiatieven

De rol van het samenwerkingsverband Greenport Aalsmeer is om te verbinden, projecten te initiëren, draagvlak te creëren, partijen te activeren, het sierteeltcluster krachtig te positioneren en om als hefboom te fungeren voor extra gelden. Deels moet dit op regionale schaal gebeuren, deels is het effectiever en efficiënter om aan te haken bij bovenregionale en nationale initiatieven. De analyse, ambities en strategische lijnen in dit document bouwen dan ook voort op de visies en plannen van Greenport Holland, de Topsector Tuinbouw en Uitgangsmaterialen (T&U) en de Amsterdam Economic Board (AEB)²⁾.

Totstandkoming

Het voorliggende visiestuk is gebaseerd op gesprekken met de betrokken organisaties, op vijf thematische expertbijeenkomsten en op bestudering van bestaande beleidsstukken en onderzoeksmateriaal. In een aantal overleggen met de 'ambtelijke' begeleidingscommissie en een discussiemiddag met bestuurders zijn de prioriteiten en ambities bepaald en is de strategie aangescherpt. Bestaande plannen en programma's op het gebied van duurzaamheid, innovatie, onderwijs/arbeidsmarkt en communicatie zijn in het visiedocument verwerkt.

2) Zie met name: Economic Development Board Amsterdam, *Food & flowers - Clusterstrategie Kennis & Innovatieagenda* (maart 2011), Topteam T&U, *Bron voor Groene Economie* (juni 2011), Topteam T&U, *Human Capital Agenda Agro & Food en Tuinbouw & Uitgangsmaterialen* (december 2011), Greenport(s) Nederland, *Excelleren! Visie 2040* (oktober 2008).

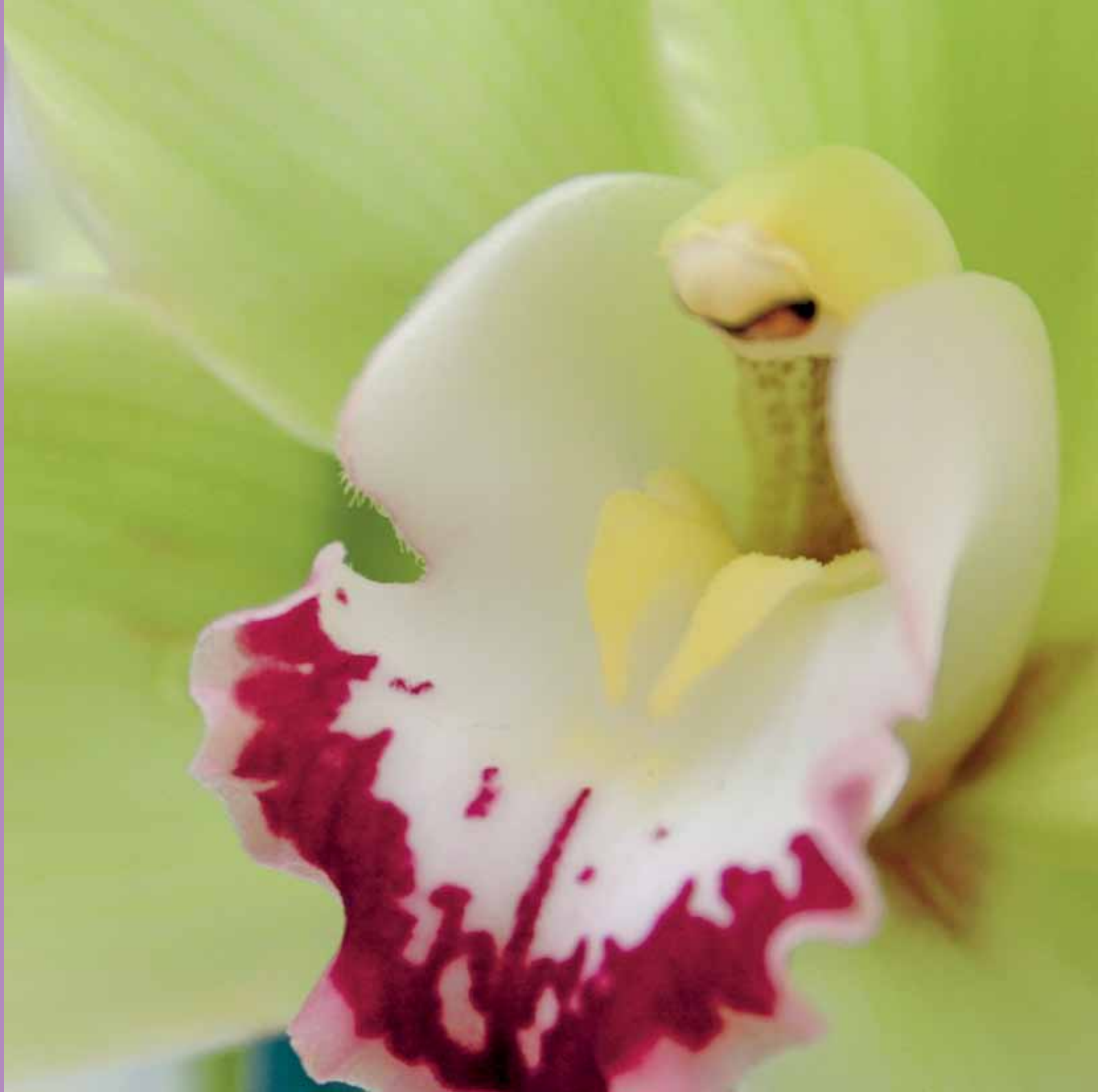
Structuur en leeswijzer

De visie is opgebouwd aan de hand van vijf thema's:

- Kennis en innovatie (hoofdstuk 2).
- Duurzaamheid (hoofdstuk 3).
- Onderwijs en arbeidsmarkt (hoofdstuk 4).
- Ruimte en bereikbaarheid ((hoofdstuk 5).
- Positionering en imago (hoofdstuk 6).

De onderwerpen hangen nauw samen en waar relevant worden dan ook dwarsverbanden gelegd. Knelpunten op personeelsgebied hebben bijvoorbeeld sterk te maken met het imago van de sector, verduurzaming van de productie vraagt om technische kennis, vergroting van de toegevoegde waarde kan alleen als er voldoende wordt geïnoveerd. Per thema wordt ingegaan op de ambities, ontwikkelingen en opgaven en wordt een aanzet gegeven tot de strategie. Parallel aan de totstandkoming van de visie heeft het programmabureau gewerkt aan het uitvoeringsprogramma. Dit is een losstaand document, omdat dit een eigen (hogere) dynamiek kent en een cyclus heeft van meerjarenprogramma's en jaarwerkplannen.







Kennis en innovatie:
werken aan vernieuwing en vermarkting

2 Kennis en innovatie: werken aan vernieuwing en vermarkting



Ambitie kennis en innovatie

“Greenport Aalsmeer is dé toonaangevende, internationaal georiënteerde wereldspeler voor de ontwikkeling en implementatie van kennis, innovatie en onderwijs in het sierteeltcomplex.”

Analyse

SWOT

De Kamer van Koophandel Amsterdam heeft voor de Economic Development Board Amsterdam de *Clusterstrategie Kennis en Innovatieagenda* (2011) opgesteld voor het cluster Food & Flowers. Hierin is een analyse gedaan van de sterkten en zwakten van het cluster *flowers* in de regio Aalsmeer. Een van de sterkten van het cluster is de innovatiekracht en kennis bij bedrijven en kennisinstellingen. In de SWOT wordt specifiek de innovatie en kennis in de veredeling en teelt genoemd. Een kans voor het Aalsmeerse sierteeltcluster is de beschikbaarheid van nieuwe wetenschappelijke technieken waardoor sneller nieuwe rassen op de markt gebracht kunnen worden. Daar staat wel als zwak-te tegenover dat wetenschappelijke kennis onvoldoende ontsloten is. Dit raakt een van de hoofdopgaven van het sierteeltcluster, namelijk het beschikbaar maken en verbinden van aanwezige kennis.

Het feit dat Greenport Aalsmeer een wereldleidend sierteeltcomplex is brengt met zich mee dat de technieken, ontwikkeld in het Nederlandse sierteeltcluster, in de nieuwe BRIC-landen worden gekopieerd en goedkoper op de markt gebracht kunnen worden. Een andere bedreiging is dat de kennis ten aanzien van sierteelt in markten als Amerika en Azië snel toeneemt, waardoor de kennisvoorsprong van Aalsmeer onder druk komt te staan. Het beschermen van nieuw ontwikkelde kennis neemt hierdoor toe in belang.

Expertsessie Kennis & Innovatie - 26 januari 2012

Een aantal brancheorganisaties, kennisinstellingen en stichtingen hebben tijdens de expertsessie geconstateerd dat er met name winst valt te halen in het versterken van de weak links tussen fundamenteel en toegepast onderzoek. Uit fundamenteel onderzoek komen innovaties voort, toegepast onderzoek is gericht op het vinden van verbeteringen voor de korte termijn en vaak direct geïnitieerd vanuit een ondernemersvraag. Belangrijk is dat ondernemers en kennisinstellingen meer met elkaar in contact komen zodat ook fundamenteel onderzoek vanuit een specifieke ondernemersbehoefte ontstaat en innovaties marktgedreven zijn.

De deelnemers gaven onder meer aan dat het belangrijk is dat intellectueel eigendom goed beschermd wordt, zodat investeren in en het vermarkten van kennis en innovatie loont voor ondernemers in de sierteelt.

Er is veel kennis aanwezig in het Aalsmeerse sierteeltcluster, maar deze wordt nog te weinig onderling uitgewisseld of aangesproken. Door kennisnetwerken te versterken en ondernemers erbij te betrekken kan kennisdeling gefaciliteerd worden. Hiervoor hoeft volgens de deelnemers niet geïnvesteerd te worden in nieuwe stenen, maar puur in het verbinden en versterken van de netwerken die er al zijn in het Greenport cluster en in de (landelijke) sierteeltsector. Belangrijke boodschap was “we moeten niet vergeten dat er al veel gemotiveerde mensen actief zijn in het sierteeltcluster”.

Innovatie niet alleen in de veredeling

Innovatie in de sierteelt wordt vaak in verband gebracht met de veredeling. Dit is niet geheel onterecht, maar schetst niet het complete beeld. De grote veredelaars investeren gemiddeld 20 tot 25 procent van hun omzet in onderzoek en ontwikkeling en zijn daarmee een belangrijke kracht achter het innovatieve vermogen van de sector. Er is echter ook sprake van innovatie in andere schakels in de sector, met name waar het sierteeltcluster direct raakt aan andere sectoren. Bijvoorbeeld de logistieke dienstverlening waar door verschillende innovaties containervervoer van bloemen steeds dichterbij komt door de ontwikkeling van ‘Climate Control Containers’. Ook uit de verduurzamingsopgave waar de sector voor staat komen veel innovaties voort zoals nieuwe methoden voor het reguleren van de waterhuishouding, warmte/koude-opslag of het sluiten van energiekringlopen door samen te werken met andere ondernemers in andere sectoren. Innovaties komen niet alleen uit de kern van de sector, maar voor een belangrijk deel ook uit cross-overs met andere sectoren.

Verbinden kennis en markt ...

Greenport Aalsmeer beschikt over uitgebreide en hoogwaardige kennis, mede doordat op korte afstand verschillende kenniscentra te vinden zijn, zoals de Universiteit van Amsterdam, de Vrije Universiteit en Wageningen Universiteit, maar ook partijen als Naktuinbouw. Niet alle bedrijven en organisaties in het sierteeltcluster zijn echter even goed aangesloten op de aanwezige kennis of zijn niet goed op de hoogte van welke kennis ze bij welke partij kunnen opdoen of halen. Mogelijkheden om samen te werken worden hierdoor niet

2 Kennis en innovatie: werken aan vernieuwing en vermarkting

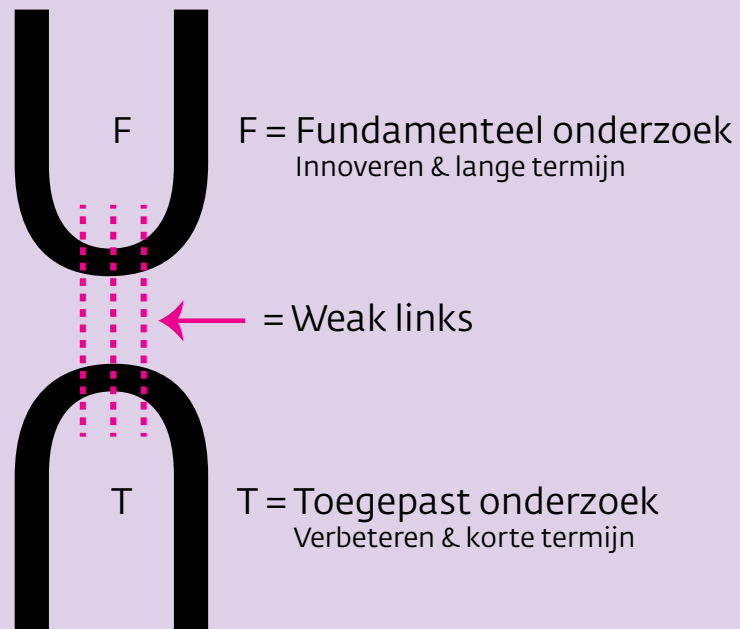


Jaap Bond en winnende Wageningen team Innovatieklas

altijd gesignaleerd en opgepakt. Marktkansen blijven hierdoor onbenut. De hoofdpoging binnen het thema kennis en innovatie is dan ook om de aanwezige kennis zichtbaar en toegankelijk te maken en ondernemers, brancheorganisaties en onderwijs- en kennisinstellingen nauwer met elkaar te verbinden.

Fundamenteel en toegepast onderzoek

De kennisinstellingen voorzien in fundamenteel onderzoek in de sierteelt; de telersverenigingen, productschappen en individuele ondernemers in toegepast onderzoek (zie figuur). Om het innovatieve karakter van fundamenteel onderzoek ten goede aan de sierteelt te laten komen is vermarkting van kennis uit deze onderzoeken essentieel. Voor het succesvol vermarkten van een innovatie moet de innovatie voldoen aan de wensen van de markt, kortom de ondernemers. De afstand tussen de kennisinstellingen en de ondernemers in Greenport Aalsmeer is momenteel groot. Versterking van de weak links door sterkere netwerken is derhalve een belangrijke opgave.



... en verbinden initiatieven

De toenemende internationale concurrentie en de economische crisis hebben de kwetsbaarheid van het sierteeltcluster aan het licht gebracht. De marges zijn gedaald, bedrijven zijn in moeilijkheden gekomen, innovaties blijven vanwege gebrek aan kredieten op de plank liggen. Naast (voortdurende) verhoging van de kostenefficiëntie is er meer focus nodig op het verhogen van de toegevoegde waarde. Op alle fronten is vernieuwingskracht nodig om op duurzame en efficiënte wijze sterkere en meer bijzondere bloemen en planten te krijgen. Bij de bedrijven zit de kennis en innovatiekracht, zij moeten in staat worden gesteld om dit uit te bouwen door passende regelgeving, samenwerkingsmogelijkheden te faciliteren, beschikbaarheid van goed opgeleid personeel en praktijkgerichte onderzoeksprogramma's van kennisinstellingen. In Greenport Aalsmeer zijn diverse activiteiten, plannen en initiatieven die hieraan werken. Die zijn zeer waardevol, maar door sterkere verbindingen wordt overlap voorkomen en kunnen ze elkaar versterken.

Ter illustratie twee projecten in het Aalsmeerse sierteeltcluster op het gebied van Kennis en Innovatie

Innovatiemotor Greenport Aalsmeer

Innovatiemotor Greenport Aalsmeer is een initiatief van de KvK Amsterdam en wordt samen opgepakt met Greenport Aalsmeer. Het is een expertise-netwerk waarin kennisuitwisseling tussen ondernemers en kennisinstellingen maximaal wordt gestimuleerd en ondersteund. De thema's waar Innovatiemotor Greenport Aalsmeer zich op richt zijn Onderwijs & Arbeids-markt, Kennis & Innovatie en Duurzaamheid. Innovatiemotor Greenport Aalsmeer heeft als doel om een regionaal netwerk van voorop lopende ondernemers te in stand te houden, waarbij de ondernemers bepalen welke vragen prioriteit krijgen. Ook zet Innovatiemotor Greenport Aalsmeer in op het opzetten van innovatieve projecten voor ondernemers en het leggen van contacten met onderwijsinstellingen voor stages, leeronderzoeken, etc. Naast de ondersteuning van ondernemers richt Innovatiemotor Greenport Aalsmeer zich op het opbouwen en in stand houden van netwerken tussen kennisinstellingen en tussen intermediairs en brancheorganisaties als Productschap Tuinbouw, Naktuinbouw, Plantum, etc.

Green Life-Sciences Hub

In de veredeling vindt continu innovatie plaats, een groot deel van de omzet (20 tot 25 procent bij grote veredelaars) wordt dan ook geïnvesteerd

in R&D en innovatieprojecten. Er zijn in de laatste jaren veel nieuwe wetenschappelijke (DNA) technieken ontwikkeld waardoor er een enorme versnelling heeft plaatsgevonden in de veredeling van planten. Deze technieken zijn echter nog erg kostbaar en nog onvoldoende uitontwikkeld voor de sector, waardoor ondernemers nog niet optimaal kunnen profiteren van de kennis die in de afgelopen jaren is ontwikkeld. Nieuwe samenwerkingsvormen zijn nodig tussen het bedrijfsleven en kennisinstellingen, zoals vormgegeven in de Green Life-Sciences Hub op initiatief van de Universiteit van Amsterdam, de KvK Amsterdam en Naktuinbouw. Hierin zijn vier projecten ontwikkeld om kennis, ontwikkeld bij kenniscentra, beter te vermarkten en toegankelijk te maken voor ondernemers:

- 1 de Groene Innovatie Toonbank waar het bedrijfsleven terecht kan met al haar onderzoeksvragen;
- 2 wetenschappelijk en technologie-onderzoek bij UvA en VU in de Groen Toegepast Onderzoek & Technologie Labs;
- 3 Green Forensics Instituut waar forensisch plantenonderzoek wordt gedaan (identiteit en herkomst van uitgangsmateriaal en identificatie van ziekten) voor onder meer kweek- en octrooirecht;
- 4 HBO- en WO-studenten worden opgeleid voor de groene sector, onder andere in de nieuwste veredelingstechnieken, in het project Groen Student Lab.

Aansluiting bij het topsectorenbeleid: Topsector Tuinbouw en Uitgangsmaterialen

“Wereldleider zijn in duurzame oplossingen voor werelduitdagingen.”

Is de missie van de topsector T&U. Vier innovatiethema's vormen de basis om deze missie invulling te geven, namelijk:

- Meer met Minder
- Voedselveiligheid en -zekerheid
- Gezondheid en welbevinden
- Samenwerkende waardeketen

Het innovatiethema Meer met Minder sluit aan op de uitdagingen waar Greenport Aalsmeer voor staat betreft het thema Kennis en Innovatie. Onderdelen van het innovatiethema zijn het produceren

van kwalitatief hoogstaande gewassen en een efficiënte productiewijze. Het innovatieprogramma richt zich hierbij voor een belangrijk deel op plantveredeling. Andere thema's binnen het programma zijn onder meer duurzame logistiek en ruimte (modern teeltareaal). Een belangrijk aandachtspunt bij de beleidsagenda van het topteam T&U wordt gevormd door de cross-overs (zie pagina 23) met andere sectoren.

Strategie en rol Greenport Aalsmeer

De kennis- en innovatiestrategie van het programmabureau Greenport Aalsmeer gaat uit van het behouden en versterken van de kennis en het innovatief vermogen in alle schakels van het sierteeltcluster. Het versterken van netwerken en het faciliteren van het voldoende beschermen en vermarkten van kennis is hiervoor essentieel:

- 1 *Netwerken versterken* van kennisinstellingen en ondernemers zodat zij tot marktgerichte innovaties komen. In het kader van het topsectorenbeleid van de Rijksoverheid is de beleidsmatige aandacht voor samenwerking tussen de drie O's (onderwijs/onderzoek, ondernemers en overheid) sterk toegenomen. Meer samenwerking tussen kennisinstellingen en ondernemers is nodig om tot marktgerichte innovatie te komen. De aanpak is hierbij gericht op het aanhaken bij, en gebruik maken van bestaande structuren. Binnen een aantal recent opgezette projecten en netwerkorganisaties komen ondernemers bij elkaar (Blooming Breeders) en ondernemers en onderzoekers (Greenport Cafés), of komen telers samen met overeenkomende producten in telersverenigingen. Daarnaast bestaan er verschillende landelijke belangenorganisaties en diensten zoals Productschap Tuinbouw, Plantum, LTO en Naktuinbouw waar veel kennis aanwezig is en sprake is van interne en externe netwerkstructuren.
- 2 *Kennisvalorisatie en bescherming*. Kennis krijgt pas economische waarde als het een concurrentievoordeel oplevert voor telers, handelaren of logistieke dienstverleners. Door bescherming van het intellectueel eigendom kan dit concurrentievoordeel worden behaald en wordt investeren in kennis en innovatie aantrekkelijker. Dit schept echter ook weer belemmeringen, vooral voor kleinere veredelaars die minder mogelijkheden

Crossovers

Horticulture & Propagation Material have many valuable crossovers with other main sectors

Water

- Sustainable and efficient use of water (reduce, re-use and recycle)
- Reduction of leaching to ground and surface water
- Drought and salt tolerance
- Urban indoor farming

Life Sciences

- Health
 - healthy food
 - production of medicines
- Technology
 - supporting technology
 - system biology
 - synthetic biology
- Healthy diet
 - better taste
 - less fat
- Improving health
 - reduction of obesity
 - anti oxidants

Agri-Food

- Healthy food
- Sustainability
- Biodiversity
- Phyto sanitary policy
- Soil management
- Vegetable proteins

Horticulture & Propagation Material

Logistics

- Infrastructure
- Chain control and logistics optimization
 - ICT, track & trace, RFID
- Multi-modal networks
- Sustainable of transport and conditioning

High Tech materials & systems

- Steering, precision technics, assortment and sales
 - robotics, smart systems
- Controlled breeding
 - LED, Bio nanotechnology
- Logistics
 - RFID track & trace

Creative industry

- Sector image
- Architecture (importance of green in the public space)
- Aesthetic greenhouses
- Product design

Energy

- Sustainable and decentralized energy production
 - flexibility in energy delivery by WKK
 - decentralised local energy systems
 - CO2 capture/distribution
 - sustainable heat production
 - sustainable electricity production

Chemistry

Bio-based economy

Materials for other sectors by breeding, facilitate optimal fractionation by breeding, use of bio-based materials

2 Kennis en innovatie: werken aan vernieuwing en vermarkting

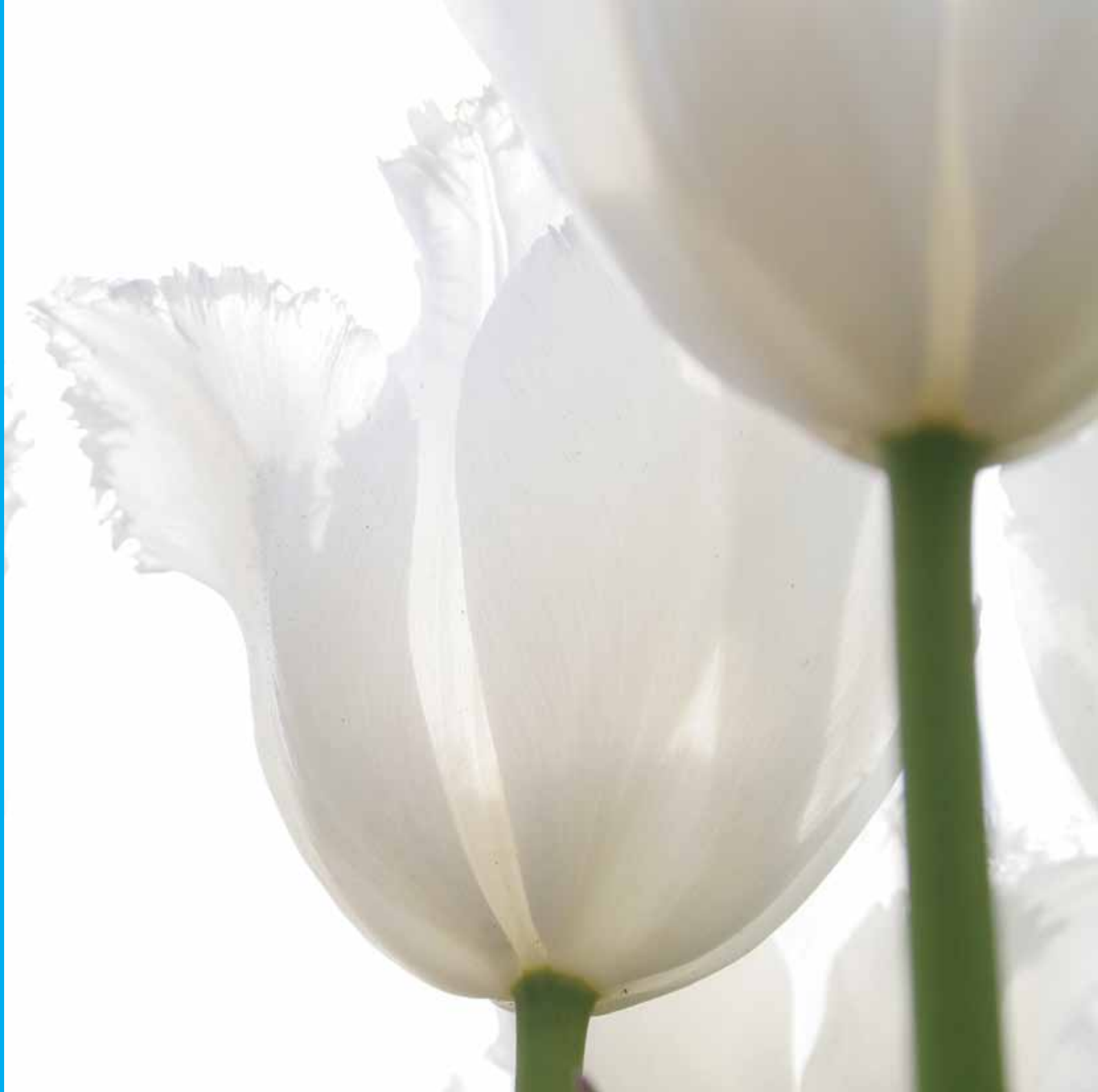


hebben om zelf kennis te ontwikkelen en ook niet kunnen aanhaken bij de (beschermd) kennis van grote ondernemers. Anderen pleiten dan ook voor uitbreiding van het 'kwekersrecht'.

- 3 *Onderzoek ingegeven vanuit ondernemersbehoeften.* Om te garanderen dat de kennisontwikkeling in de kenniscentra uiteindelijk ingezet wordt door ondernemers in de sector is het belangrijk om de ondernemersbehoeften als uitgangspunt te nemen. Het Programma Bureau Greenport Aalsmeer wil in Greenport Aalsmeer-verband samenwerking en afstemming tussen kennisinstellingen en ondernemers stimuleren door ondernemers en kennisinstellingen met elkaar in contact te brengen en initiatieven op elkaar af te stemmen.

Toonaangevende projecten in de regio Greenport Aalsmeer binnen het thema Kennis en Innovatie

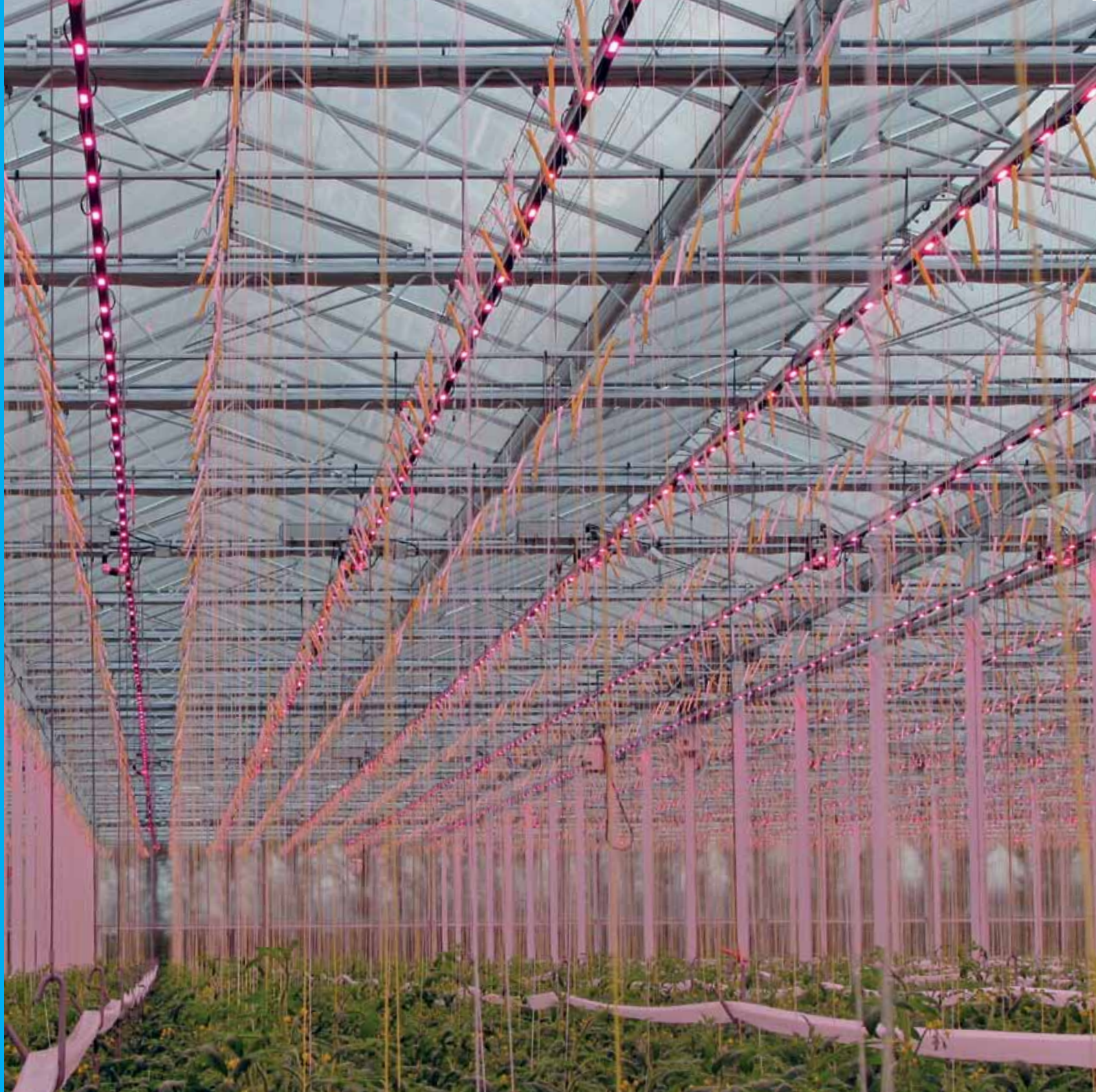
- *Green Life Science Hub* versnelt het valoriseren van de nieuwste wetenschappelijke technieken in de veredeling.
- *Innovatiemotor Greenport Aalsmeer*: faciliteert ondernemers in het opzetten van netwerken, onderlinge kennisuitwisseling en met kennisinstellingen.
- *Vangnet Genetica*. Om kennis in de regio te houden is Blooming Breeders het 'Vangnet Genetica' gestart. Dit project zorgt ervoor dat bedrijven bij bedrijfsbeëindiging of faillissement het genetisch materiaal dat nog in ontwikkeling is veilig kunnen stellen.
- *FLINC (Flower Innovation cluster)*. Finc is een initiatief van het Tuinbouw Platform Veenstreek om te komen tot een praktijkgericht innovatiecentrum, waar tuinbouw en tuinbouw gerelateerde bedrijven uit de brede regio Kaag & Braassem zich verenigen om kennisuitwisseling en nieuwe innovaties in diensten en producten te stimuleren. Daarnaast richt Finc zich op projecten om het imago van de sector te verbeteren, de instroom van jonge werknemers en ondernemers te vergroten en de aansluiting te verbeteren van groen onderwijs op de praktijk.



Transitie naar een duurzame
Greenport Aalsmeer



3 Transitie naar een duurzame Greenport Aalsmeer



Ambities en doelen duurzaamheid

"In Greenport Aalsmeer gaan duurzame én economische ontwikkeling hand in hand, waarbij met oog voor people, planet en profit kringlopen worden gesloten, hernieuwbare energiebronnen worden ingezet en emissies worden geminimaliseerd."

In aansluiting op de landelijke doelstellingen van Greenport Holland en het Topteam Tuinbouw en Uitgangsmaterialen is deze ambitie vertaald naar de volgende concrete en meetbare doelstellingen voor 2025:

- 50% vermindering CO₂-uitstoot.
- In nieuwe tuinbouwgebieden klimaatneutraliteit en 75% hergebruik water.
- 30% energiebesparing.
- Gebruik duurzame energie 30%.
- Hergebruik 75% reststoffen en afval.
- Nul emissie gewasbeschermingsmiddelen.

Analyse

'Duurzaamheid' is een veel gebruikt en vooral ook breed begrip waarbij iedereen zijn eigen ideeën en beelden heeft. Vaak, en zo ook in Greenport Aalsmeer, wordt het benaderd vanuit een optimale balans tussen people, planet en profit.³⁾ Duurzaam produceren is enerzijds een harde noodzaak door wet- en regelgeving, hoger wordende consumenteneisen en stijgende brandstofkosten. Anderzijds biedt investeren in duurzaamheid ook goede kansen aan bedrijven om zich te onderscheiden. De profitkant (kosten/opbrengsten, markt) is voor bedrijven dé prikkel waardoor duurzame ontwikkelingen in gang worden gezet. Voor Greenport Aalsmeer liggen uitdagingen op de volgende gebieden: 1) energie, 2) water en 3) sluiten kringlopen, milieuhinder en gewasbeschermingsmiddelen. Hiernavolgend wordt kort op deze onderwerpen ingegaan.

Het Nieuwe Telen

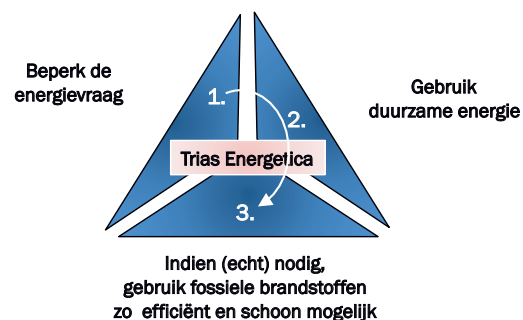
Doel van Het Nieuwe Telen (HNT) is een energiezuinige teeltwijze met een optimale productie. Met HNT is een energiebesparing van 30 procent of meer mogelijk. Bovendien zijn de productkwaliteit en het teeltresultaat vaak beter. Mogelijke maatregelen zijn:

- 'Het Nieuwe Schermen': met meer energieschermen en schermuren wordt de kas intensiever geïsoleerd.
- 'Het Nieuwe Ontvochtigen': met droge buitenlucht wordt de luchtvochtigheid in de kas nauwkeuriger geregeld zonder toevoer van extra warmte.
- 'Het Nieuwe Ventileren': minder ventilatie onder zonnige omstandigheden beperken CO₂- en vochtverlies, wat leidt tot een beter groeiklimaat.
- 'Het Nieuwe Verwarmen': met een lagere buistemperatuur en laagwaardige warmte is het energieverbruik te verminderen.
- 'Het Nieuwe Activeren': een slimme combinatie van bovenstaande maatregelen houdt het gewas actiever bij lager energieverbruik.

(Bron: www.energiek2020.nu/het-nieuwe-telen)

1 Energie

Bij duurzame ontwikkeling van glastuinbouw is energie een van de belangrijkste thema's. Vanwege maatschappelijke belangen, maar zeker ook vanuit bedrijfseconomische belangen van een tuinder. Hierbij is het van belang goed inzicht te hebben in de energiestromen in een toekomstig glastuinbouwgebied: water, warmte, licht en CO₂ zijn een basisbehoefte van de sector. Bij de ontwikkeling van een nieuw glastuinbouwgebied wordt de zogeheten 'Trias energetica' vaak gehanteerd. Dit zijn drie stappen om langs geleidelijke weg klimaatneutraliteit te bereiken:



- 1 Terugdringen van onnodig energieverbruik. Denk aan goede warmte-isolatie of efficiënter gebruik van machines.
- 2 Voor de resterende energievraag: zet zoveel mogelijk duurzame energie in zoals energie die gewonnen is uit wind, zon, biomassa of aardwarmte.
- 3 Volstaat duurzame energie niet? Maak dan zuinig en efficiënt gebruik van fossiele bronnen. Zoals beter gebruik van CO₂-arme elektriciteit van een afvalverbrandingsinstallatie.

³⁾ De aandacht in dit hoofdstuk gaat uit naar de primaire productie in de glastuinbouw. De thema's ruimtelijke kwaliteit en duurzame logistiek komen in hoofdstuk 5 ('Ruimte en bereikbaarheid') aan bod.

De volgende toepassingen van duurzame energie zijn momenteel in ontwikkeling of in gebruik.

- **Grote besparingsmogelijkheid: nieuwe, vierkante kassen**
Vierkante kassen (nieuw-bouw veelal) verliezen minder warmte dan de traditionele, langwerpige kassen. Langwerpige kassen bevinden zich vooral in de transformatie- en herstructureringsgebieden. Het is daarnaast economisch aantrekkelijk om te investeren in schermdoeken, waarmee lichttuitstoot en warmte-verliezen worden beperkt. Door oud glas in een bestaand gebied te vervuilen voor een nieuwe kas kan bespaard worden op het energieverbruik.

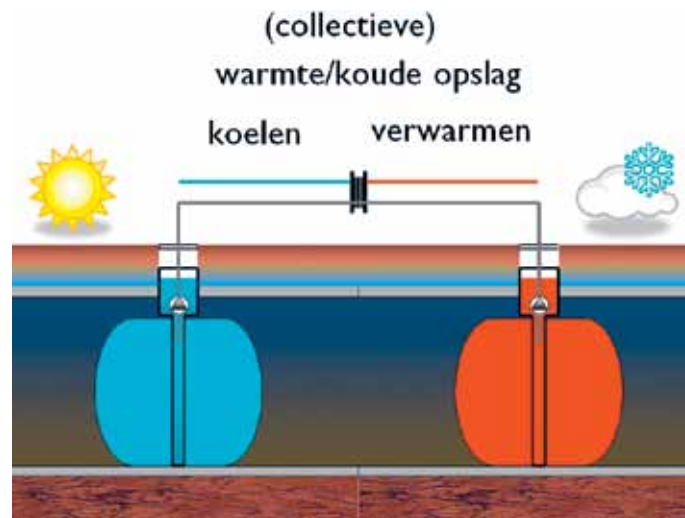
- **Warmtekrachtkoppeling (WKK)**
Bedrijven gebruiken gas voor de productie van CO₂ en warmte. Een WKK installatie kan elektriciteit opwekken als bijproduct, dat kan worden verkocht aan een energieleverancier. Op



deze manier is de energie-efficiëntie van het gebruikte gas te verhogen tot ruim boven de 90 procent. Ter vergelijking: een elektriciteitscentrale heeft een energie-efficiëntie van 50 procent. Hiervoor is aparte infrastructuur op middenspanning (MS) noodzakelijk, evenals extra capaciteit voor teruglevering. Dit vraagt een collectieve aanpak en een aanzienlijke investering. De restwarmte kan worden opgeslagen in een warmtebuffer, een WKO of een HTO (zie hiernaast).

- **Warmte/Koude Opslag (WKO)**

Bij WKO wordt warmte of koude in een watervoerend zandpakket in de bodem wordt opgeslagen. Om koude te maken, vergelijkbaar met een koelkast, is warmte het bijproduct. Deze warmte kan dan 's zomers worden opgeslagen in de bodem en 's winters worden gebruikt als verwarming. Hetzelfde geldt bij het maken van warmte, waarbij koude als bijproduct in de bodem wordt opgeslagen.

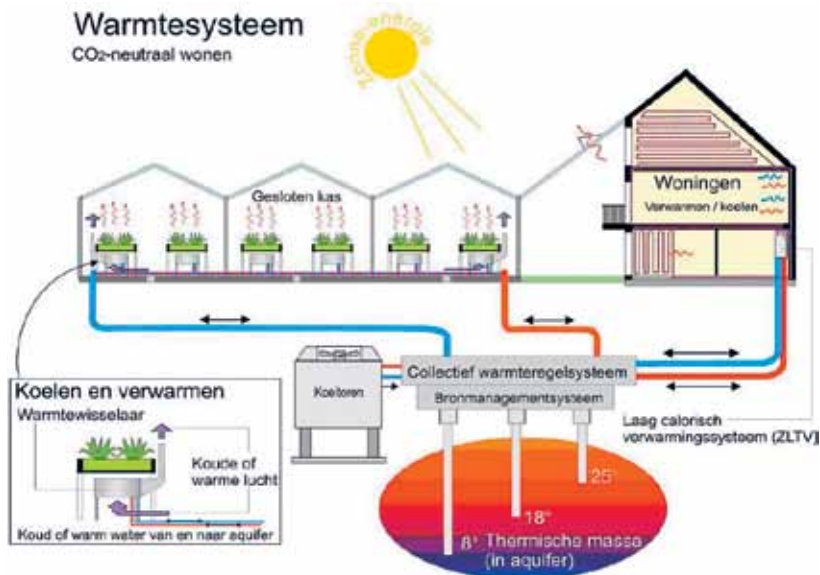


- **Hoge temperatuur warmteopslag (HTO)**

Hierbij wordt warmte in een diepere grondlaag opgeslagen, tussen 200 en 700 m diepte. Zo kan de restwarmte van de WKK (ca. 90°C) in de bodem worden opgeslagen en in de winter als verwarming worden benut. De mogelijkheden zijn er, maar evenals bij WKO is het nodig dat dit collectief en regionaal wordt georganiseerd.

- **Geothermie (aardwarmte)**

Bij deze techniek wordt warmte gewonnen in de diepere lagen van de aarde; vanaf een diepte van 1.500 m. Deze lagen worden verwarmd door de kern van de aarde. Met geothermie zijn aanzienlijke besparingen mogelijk ten opzichte van conventionele verwarmingstechnieken. Het nadeel van deze



techniek is het hoge investeringsniveau. Geothermie kan hiermee alleen rendabel worden bij grootschalige ontwikkelingen. Binnen Greenport Aalsmeer wordt onderzocht of en hoe een eerste boring opgestart kan worden.

- **Gebruik CO₂-leiding (OCAP-leiding)**

Indien op alternatieve wijze warmte wordt betrokken, is het noodzakelijk extern CO₂ te betrekken. Dit kan op verschillende manieren: aansluiten CO₂-leiding, buffermogelijkheden (opslagtank), CO₂ uit biomassa of gemeentelijk afval. Het bedrijf OCAP koopt CO₂ in bij industriële installaties in Rotterdam en verkoopt deze via een pijpleidingnet aan glastuinbouwbedrijven op verschillende locaties in Nederland. Telers hebben CO₂ nodig voor de kweek, maar beschikken hier zelf niet continu over. Daardoor stoken zij gas om CO₂ te verkrijgen, waarbij vooral in het voorjaar veel warmte wordt verloren. Door elders geproduceerde CO₂ in te kopen, worden energiebehoefte kleiner en stookkosten lager. Plannen om meerdere glastuinbouwgebieden in Aalsmeer aan te sluiten op de OCAP-leiding zijn in ontwikkeling. Met het rijk zijn gesprekken gestart over de regelgeving omtrent emissies.

Kas als Energiebron

De glastuinbouw heeft de ambitie dat vanaf 2020 de teelt in nieuwe kassen zowel klimaatneutraal als economisch rendabel is. LTO, het Productschap Tuinbouw (PT) en het Ministerie van Economische zaken, Landbouw en Innovatie (EL&I) werken samen in het programma *Kas als energiebron* om deze ambitie waar te maken. Hiertoe hebben de sector en de overheid in het convenant *Schone en zuinige Agrosectoren* aanvullende afspraken gemaakt over de energiedoelen voor de glastuinbouw. Het programma *Kas als Energiebron* heeft deze doelen opgenomen. Het programma stimuleert onderzoek, voorlichting en scholing. Zo worden nieuwe technieken en inzichten ontwikkeld en geïntroduceerd in de praktijk. Er zijn 7 transitiepaden: teeltstrategie, licht, aardwarmte, zonne-energie, biobrandstoffen, duurzame CO₂ en duurzamere elektriciteit.

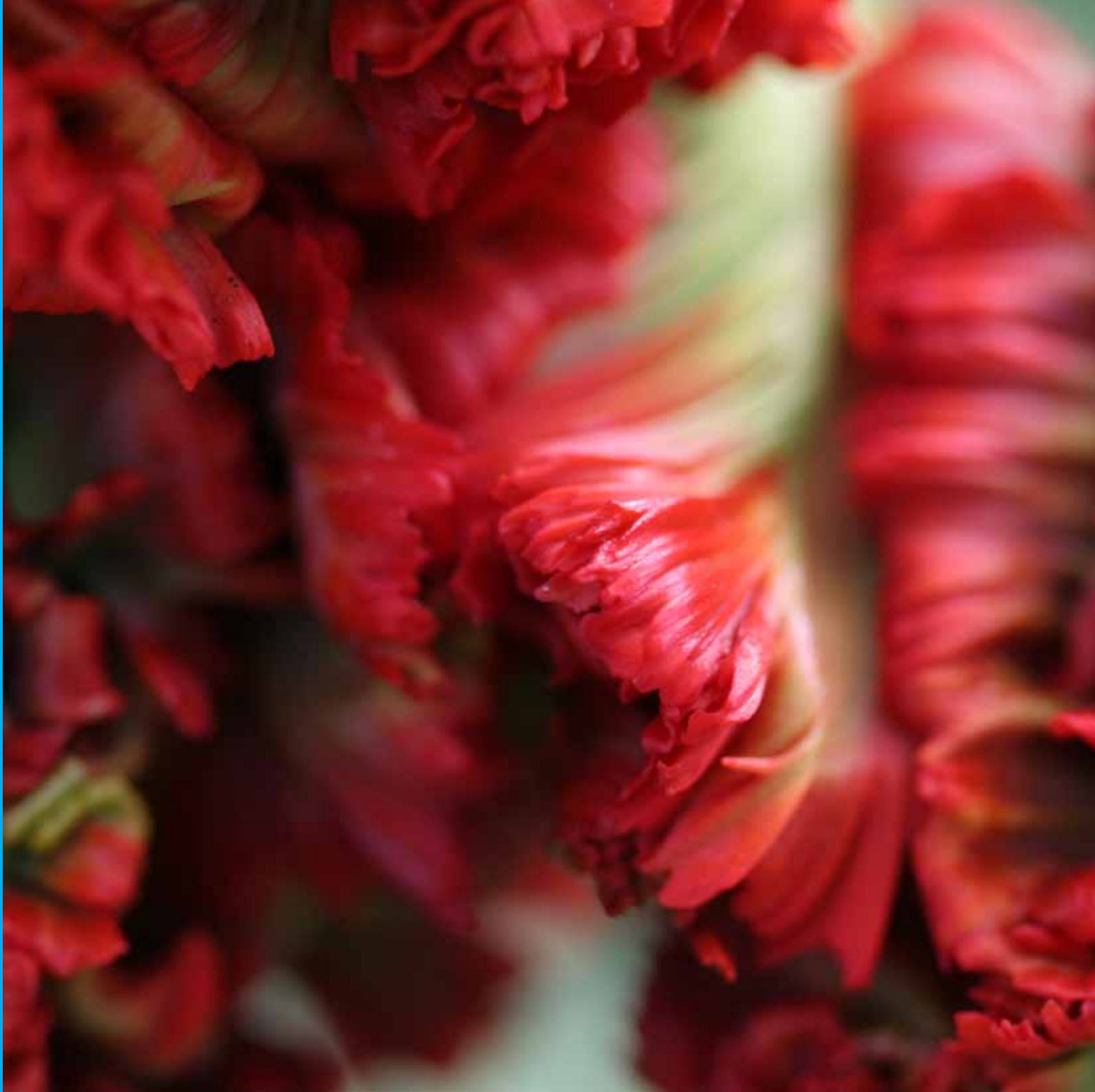
- **Biomassa**

Door afvalproducten op de juiste manier te verwerken met behulp van vergisting, vergassing en verwerken van mest, kunnen weer nieuwe producten worden opgewekt als warmte, compost, biogas en CO₂. Dit proces kan plaatsvinden via een biomassacentrale. Zo kunnen de restproducten opnieuw worden ingezet bij onder andere de glastuinbouw. Dit draagt bij aan een duurzame Greenport. De economische haalbaarheid van een dergelijke centrale is groter dan die van een *stand alone*-centrale. De exploitatie van een centrale kan gebeuren door initiatiefnemers in samenwerking met ondernemers.

2 Water

Naast energie is water een van de belangrijkste grondstoffen in de glastuinbouw. Een neutrale waterbalans biedt kansen: een gebied dat zelfstandig voorziet in haar waterbehoefte draagt in belangrijke mate bij aan een duurzame sector. Hiermee kan ook geanticipeerd worden op veranderende regelgeving en klimaatveranderingen. Sierteelt heeft veelal een minder grote waterbehoefte dan de groenteteelt. Door de opvang van regenwater, een voldoende grote waterbuffer en hergebruik van bedrijfsafvalwater kan invulling gegeven worden aan een neutrale waterbalans. Belangrijk hierin is het afstemmen van de vraag naar en het aanbod van water: individueel per bedrijf in de gietwaterbassins, maar ook collectief. Ook het afstemmen van teelten kan hierin een rol spelen.

3 Transitie naar een duurzame Greenport Aalsmeer



Expertessessie Duurzaamheid - 26 januari 2012

De belangrijkste thema's binnen het duurzaamheidsvraagstuk in Greenport Aalsmeer zijn water, energie en gewasbeschermingsmiddelen. Deze drie opgaven werden unaniem ondersteund door de deelnemers van de sessie duurzaamheid (enkele gemeenten, brancheverenigingen en de KvK). De route naar duurzame productie volgt de Trias Energetica: (1) beperk de energievraag, 2) gebruik duurzame energie, 3) gebruik fossiele brandstoffen zo schoon en efficiënt mogelijk).

De deelnemers signaleren dat ondernemers vaak niet worden aangezet tot duurzame productie door concrete kwantitatieve duurzaamheidsdoelen te stellen. Voor ondernemers wordt duurzaam produceren pas interessant als de *profit* toeneemt of minimaal gelijk blijft. De belangrijkste *trigger* voor telers om duurzaam te gaan produceren is wanneer de klant erom vraagt, of wanneer de overheid de normen voor bijvoorbeeld gewasbeschermingsmiddelen aanscherpt.

Concrete duurzaamheidsdoelen bestaan vaak al wel op gemeentelijk of landelijk niveau. Hier kan Greenport Aalsmeer bij aansluiten. Deze doelen zijn doorgaans top-down opgesteld terwijl de ondernemers het moeten doen. Om duurzaamheidsinitiatieven van de grond te krijgen geven de deelnemers aan dat de overheid en ondernemers meer met elkaar in gesprek moeten gaan en initiatieven bij voorkeur vanuit de ondernemers komen.

Begin bij kleine duurzaamheidsinitiatieven en verknop deze later tot een groter netwerk is het credo van enkele deelnemers. Zo is de kans op successen groter en is het halen van duurzaamheidsdoelen niet afhankelijk van een groot project, maar van meerdere kleine initiatieven.

3 Sluiten kringlopen, milieuhinder, terugdringen gewasbeschermingsmiddelen

Het sluiten van de kringlopen is een leidend thema in de verduurzaming van Greenport Aalsmeer. Door te zorgen voor een neutrale waterbalans, door reststromen te vergisten en daarmee energie op te wekken worden belangrijke stappen gezet op weg naar echt gesloten kringlopen. Hiervoor is schaal nodig, evenals gezamenlijk investeren, twee aspecten die vooral bij nieuwe ontwikkelingen kunnen worden bereikt. De glastuinbouwlocaties PrimAviera in de Haarlemmermeer en Nieuw Amstel in Nieuwkoop zijn gestoeld op strenge duurzaamheidsprincipes op het gebied van energie, water, ecologie, landschap, ruimtegebruik en lichthinder. Tot slot is het terugdringen van voor mens en natuur schadelijke gewasbeschermingsmiddelen essentieel voor een duurzame sierteelt. Er is op dit punt al veel bereikt in de afgelopen jaren dankzij inspanningen van telers, fabrikanten, distributeurs, drinkwaterbedrijven en overheden. Het 'Convenant Duurzame gewasbescherming' tussen het rijk, LTO Nederland, Nefyto, Vewin, Unie van Waterschappen, Plantum en Agrodis heeft hierin een voorname rol gespeeld. Nog niet alle doelen zijn echter behaald, er zal in de komende jaren nog het nodige moeten gebeuren op het gebied van innovatieve teeltmethoden, ontwikkeling van nieuwe gewassen en duurzamere beschermingstechnieken.

Strategie en rol Greenport Aalsmeer

De duurzaamheidsstrategie richt zich inhoudelijk op de beschreven thema's energie, water, sluiten kringlopen en terugdringing negatieve milieueffecten. In de aanpak wordt nauw aangesloten bij landelijke en provinciale initiatieven en middelen, zoals *Het Nieuwe Telen*, de *Kas als Energiebron*, het duurzame energie- en ander beleid van de provincie Noord-Holland en de inspanningen van Greenport Holland en Topteam T&U. Nadrukkelijk wordt het bedrijfsleven betrokken zodat projecten en initiatieven *bottom up* tot stand komen en er draagvlak is bij de ondernemers die het uiteindelijk moeten doen. Greenport Aalsmeer als samenwerkingsverband heeft met name een faciliterende, stimulerende en 'verbindende' rol in om projecten van de grond te krijgen. De toegevoegde waarde van de samenwerking in Greenport Aalsmeer zit in het gezamenlijk optrekken om kennis te delen, onderling en met andere Greenports (het wiel niet opnieuw uitvinden) om de effectiviteit en inzetbaarheid te vergroten. In dit kader worden de mogelijkheden verkend van een 'duurzaamheidsmakelaar' die met verstand van zaken partijen en initiatieven bij elkaar brengt. Met het rijk wordt in gesprek gegaan over de

3 Transitie naar een duurzame Greenport Aalsmeer

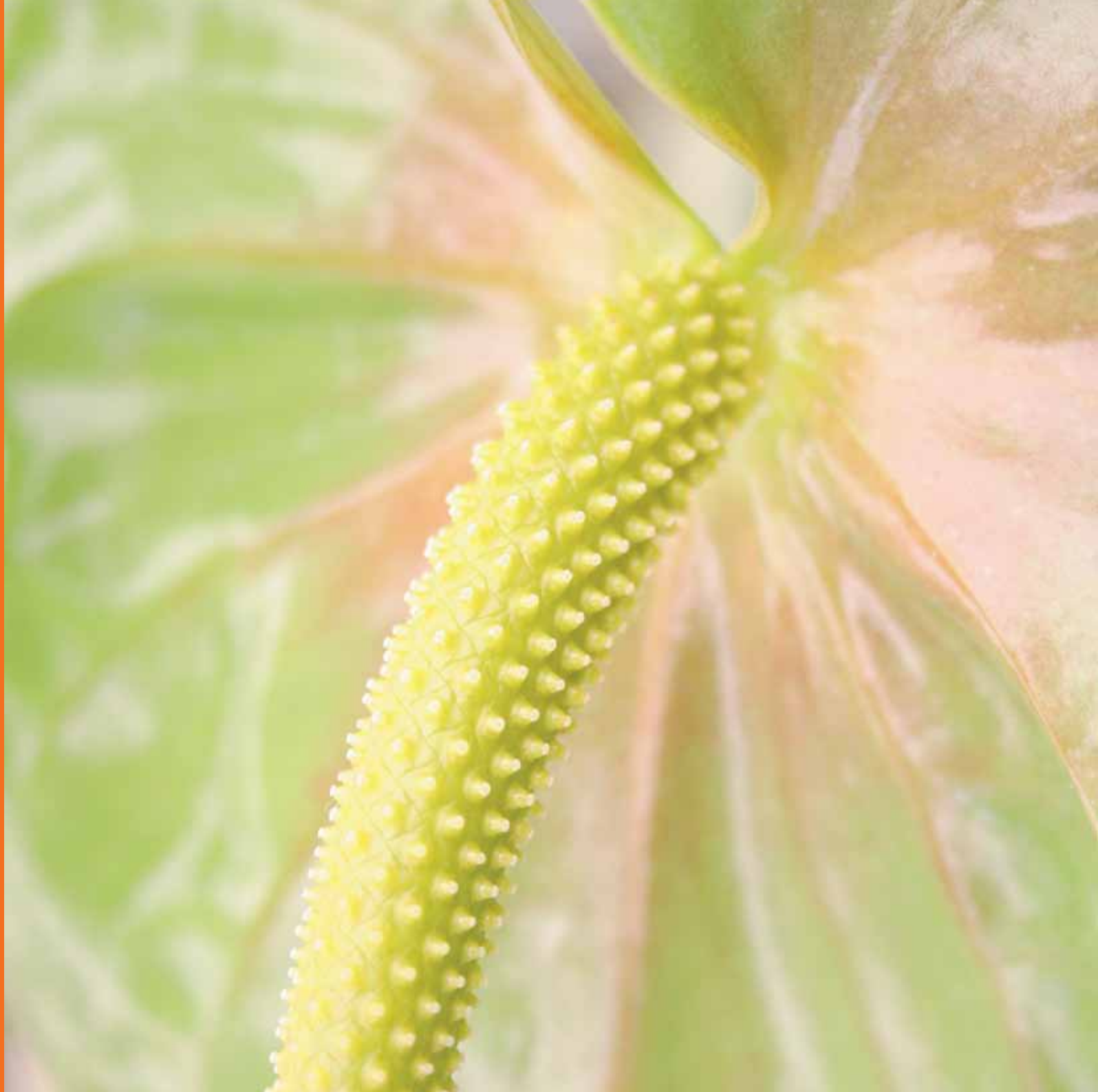


uitvoeringsstrategie, met als doel extra financiële steun te verkrijgen en om mogelijkheden van bijvoorbeeld geothermie te verkennen.

De nieuwe glastuinbouwontwikkelingen PrimaAviera en Nieuw Amstel zijn voorbeeldprojecten waarvoor hoge duurzaamheidsdoelstellingen gelden en waar de kennis en ervaring met nieuwe toepassingen op het terrein van warmte, energie, water, licht en *cradle to cradle* worden uitgebouwd. Ook bij herstructurering van bestaande glastuinbouwgebieden is duurzaamheid een harde randvoorwaarde én een uitgelezen kans op een goede balans tussen economie en ecologie. Maar niet alleen in grootschalige, ruimtelijke ingrepen is duurzaamheid aan de orde. Het Nieuwe Telen is bijvoorbeeld een icoonproject waarmee op 'laagdrempelige' manier resultaat kan worden geboekt bij bestaande tuinbouwbedrijven.

Toonaangevende projecten

Toonaangevende projecten zijn de realisatie van een **OCAP-leiding, geothermie** en **Het Nieuwe Telen**. Daarnaast zijn er diverse bedrijven en initiatieven in de regio die aansprekende voorbeelden zijn van duurzaam werken, zoals de wereldprimeur van een glastuinbouwer die geen gas gebruikt voor de teelt. **PrimaAviera** en **Nieuw Amstel** zijn toonaangevende projecten waarvoor hoge duurzaamheidsdoelstellingen gelden en waar kennis en ervaring met nieuwe duurzaamheidstoepassingen wordt opgedaan.





Onderwijs en arbeidsmarkt:
mensen winnen voor de Greenport

4 Onderwijs en arbeidsmarkt:
mensen winnen voor de Greenport



Ambitie onderwijs en arbeidsmarkt

“Zorgen voor een optimale aansluiting tussen onderwijs en arbeidsmarkt en voldoende personeel om zowel de ‘groene’ als de ‘grijze’ vacatures op te vullen.”

Analyse

Tekort aan personeel urgent probleem

Greenport Aalsmeer heeft te maken met drie ontwikkelingen op het gebied van onderwijs en arbeidsmarkt: een aanzienlijk deel van de ondernemers en ervaren werknemers stromen de komende jaren uit, de instroom van jongeren en goed gekwalificeerd personeel is gering en de werknemers in het sierteeltcluster komen in toenemende mate uit Midden- en Oost-Europa (MOE-landers). De beperkte instroom van jonge en voldoende gekwalificeerde werknemers is een urgent probleem, omdat het functioneren van het sierteeltcluster in de Greenport hierdoor direct wordt bedreigd. Aan het (dreigende) personeelstekort liggen een aantal oorzaken ten grondslag.

‘Groene’ en ‘grijze’ tekorten

De sector heeft een arbeidstekort in alle segmenten van het cluster. Allereerst is er een tekort aan mensen met een ‘groene’ achtergrond of opleiding, die voor productie- of veredelingsfuncties in aanmerking komen. De urgentie is groot blijkt uit een analyse uit 2010, waarin het aantal vacatures in Aalsmeer e.o. is afgezet tegen de instroom op de arbeidsmarkt. Er stonden dat jaar 49 verdelingsvacatures open, tegenover 15 afgestudeerden plantenkunde van de Universiteit Wageningen, waarvan er ook nog eens 7 in het buitenland gingen werken.

Daarnaast heeft de sector behoefte aan mensen met bijvoorbeeld een economische, logistieke of bedrijfskundige achtergrond om functies te vervullen ten aanzien van marketing, export, financiën, logistiek; kortom mensen met een ‘grijze’ opleiding of achtergrond. In Aalsmeer e.o. stonden in 2010 64 vacatures open op het gebied van marketing&sales. 600 mensen met een economische opleiding stroomden in op de Aalsmeerse arbeidsmarkt maar zijn niet gaan werken in het sierteeltcluster.

Opgvolgingsproblematiek

In de afgelopen decennia was het gebruikelijk dat een sierteeltbedrijf van de ouders werd overgedragen aan de kinderen en dat zij het bedrijf verder

voortzetten. Tegenwoordig is de opvolging van een sierteeltbedrijf niet meer op deze manier gegarandeerd. Dit komt voornamelijk doordat de animo bij kinderen om het bedrijf later over te nemen is afgenomen. Zij hebben als voorbeeld de lange werkdagen van hun ouders en willen zich graag breed oriënteren. Ze kiezen daarom ook bewust niet voor een groene opleiding.

Beperkt aanbod van groene opleidingen in de regio

Met name voor MBO opleidingen geldt dat zij voorzien in een regionale onderwijsbehoefte. Studenten aan MBO onderwijsinstellingen zijn over het algemeen minder reisbereid voor hun werk dan studenten aan universiteiten. MBO's nemen daarmee een belangrijke plaats in in het opleiden van de regionale arbeidsmarkt. Idealiter sluiten de opleidingen aan op de vraag vanuit het bedrijfsleven in de regio waar de onderwijsinstelling zich bevindt. In de regio rondom de bloemenveiling in Aalsmeer zijn echter een beperkt aantal onderwijsinstellingen op MBO niveau die groene opleidingen aanbieden. Het Wellant college in Aalsmeer is een belangrijke instelling voor het opleiden van mensen in de regio voor de groene sector. De universiteiten die betrokken zijn bij de sierteelt bedienen een landelijke markt. Toch blijkt uit de publicatie “De toekomst van de arbeidsmarkt” van de Kamer van Koophandel Amsterdam (2012) dat studenten van de Wageningen Universiteit moeilijk naar de regio te trekken zijn. Velen van hen vinden daarnaast een baan in het buitenland en gaan niet op de Nederlandse arbeidsmarkt aan de slag.

Verbetering imago en bekendheid

Het is voor alle bedrijven in het sierteeltcluster, ook in de huidige crisistijd, moeilijk voldoende gekwalificeerd personeel aan te trekken. Dit geldt niet alleen voor tuinbouwbedrijven, maar ook voor de handel, logistieke dienstverleners en de veiling. Daarnaast speelt het tekort zowel op het niveau van kennisintensieve functies als op andere werkterreinen binnen de bedrijven, van onderzoek tot productie, marketing en export. Het door de markt ervaren personeelstekort is voor een groot deel het gevolg van het negatieve imago en de onbekendheid met de sector bij scholieren, studenten en potentiële werknemers. Voor studenten en scholieren zijn de carrièreperspectieven binnen het sierteeltcluster ook onbekend. Het beeld dat wel bestaat is dat bedrijven in Greenport Aalsmeer niet bekend staan als een aantrekkelijke en kansrijke werkgever. De opgave is dan ook om te zorgen voor voldoende personeel door de (positieve) bekendheid als uitdagende en kansrijke werkgever te vergroten bij zowel de ‘groene’ als ‘grijze’ opleidingen. Het is daarbij belangrijk om voldoende stageplekken aan te bieden, de werk- en loopbaanmogelijkheden

4 Onderwijs en arbeidsmarkt:
mensen winnen voor de Greenport



binnen het cluster zichtbaar te maken en bedrijfsopleidingen te faciliteren waardoor werknemers zich blijvend kunnen ontwikkelen.

Concurrentie met andere sectoren

Niet alleen heeft het sierteeltcluster te maken met onbekendheid onder scholieren en studenten, en voor zover het cluster bekendheid geniet is dit vaak een negatief beeld, de sector moet als werkgever ook concurreren met andere sectoren. Zoals aangegeven zijn in het sierteeltcluster naast mensen van groene opleidingen ook studenten van grijze opleidingen nodig. Deze studenten kunnen voor hun carrière in meerdere sectoren en bij verschillende bedrijven aan de slag. Het aantrekken van (jonge) werknemers met een 'grijze' opleidingsachtergrond betekent dan ook dat de sector als werkgever moet concurreren met andere sectoren. Deze concurrentiestrijd is een lastige om te winnen wanneer de sierteelt vanwege haar onbekendheid en minder positieve imago al met een achterstand begint.

MOE-landers

Het tekort aan arbeidskrachten in de productie wordt voor een belangrijk deel opgevangen door MOE-landers, migranten uit Midden- en Oost-Europa⁴⁾. Zij zijn van groot belang voor het functioneren van de sector en het op stoom houden van de productie. In de huidige maatschappelijke discussie komt dit belang niet of nauwelijks naar voren en overheerst negatieve berichtgeving de positieve ervaringen en geluiden van ondernemers. De huisvesting van MOE-landers is een vraagpunt voor veel gemeenten. De verantwoordelijkheid voor huisvesting ligt primair bij de werkgever die MOE-landers in dienst heeft, maar de handhaving is wel een taak van gemeenten. Dit vraagstuk speelt niet alleen in het sierteeltcluster rond Aalsmeer, maar ook in andere regio's waar veel MOE-landers en andere Europeanen als arbeidsmigrant verblijven. Begin 2012 is in reactie op dit vraagstuk een nationale verklaring 'Huisvesting arbeidsmigranten' ondertekend door 17 partijen (het rijk, gemeenten, corporaties, de uitzendbranche, koepels van werkgevers en vakbonden). Doel is te komen tot concrete afspraken voor huisvesting in acht regio's begin 2013, waaronder in de stadsregio Amsterdam.

Expertsessie Arbeidsmarkt & Onderwijs - 14 februari 2012

De expertsessie legde direct de vinger op de zere plek; de sierteelt is een onbekende sector en onbekende werkgever bij scholieren en studenten. Een imago ontbreekt en voor zover deze er is heeft werken in de sector weinig status. Deze onbekendheid zorgt er mede voor dat weinig scholieren en studenten voor (een opleiding in) de sector kiezen en dat er een tekort is aan voldoende gekwalificeerd personeel. Het tekort manifesteert zich op alle functieniveaus en bij zowel 'groene' als 'grijze' functies.

Bedrijven in het cluster moeten inzetten op het bieden van voldoende carrièreperspectieven en het volgen en vasthouden van studenten wanneer deze via een project als de Hortifair Carrièreplaza in aanraking komen met de sierteelt rond Aalsmeer. Daarnaast biedt het kansen om het sierteeltcluster te verweven in onderwijsprogramma's, door middel van bijvoorbeeld een casestudy of bezookdag voor scholen, en zo de onbekendheid met de sector bij studenten en scholieren aan te pakken.

De huidige projecten op het gebied van onderwijs en arbeidsmarkt worden positief ontvangen. Een duurzame doorzetting van deze projecten wordt dan ook door de deelnemers als een belangrijke opgave gezien.

Het tekort aan personeel wordt in de productie voor een belangrijk deel opgevangen door MOE-landers. Zij zijn van groot belang voor het (economisch) functioneren van de sector. De huidige maatschappelijke discussie over MOE-landers helpt de beeldvorming over deze mensen en over de sector niet. De positieve bijdrage van MOE-landers mag en kan steviger naar voren worden gebracht door verschillende spelers in de sector.

Aansluiting bij Human Capital Agenda Topsector T&U

Voor elke topsector is een Human Capital Agenda (verder HCA) opgesteld. De topsectoren Agro&Food en Tuinbouw&Uitgangsmaterialen hebben gezamenlijk een HCA opgesteld. In deze HCA zijn de voornaamste doelstellingen: 1) een betere aansluiting, zowel kwalitatief als kwantitatief, te genereren tussen onderwijs en bedrijfsleven en 2) het vergroten van de aantrekkingskracht van de sector op werknemers door het verbeteren van het beroepsperspectief. Beide doelstellingen sluiten naadloos aan bij de opgaven voor Greenport Aalsmeer binnen het thema Arbeidsmarkt en Onderwijs. De visie van de HCA op het verbinden van bedrijfsleven en onderwijs is weergegeven in figuur 4.1, waarin

⁴⁾ Per 1-1-2012 zijn MOE-landers migranten uit de volgende landen: Polen, Tsjechië, Slovenië, Hongarije, Slowakije, Estland, Letland, Lithouwen, Roemenië en Bulgarije.

4 Onderwijs en arbeidsmarkt: mensen winnen voor de Greenport

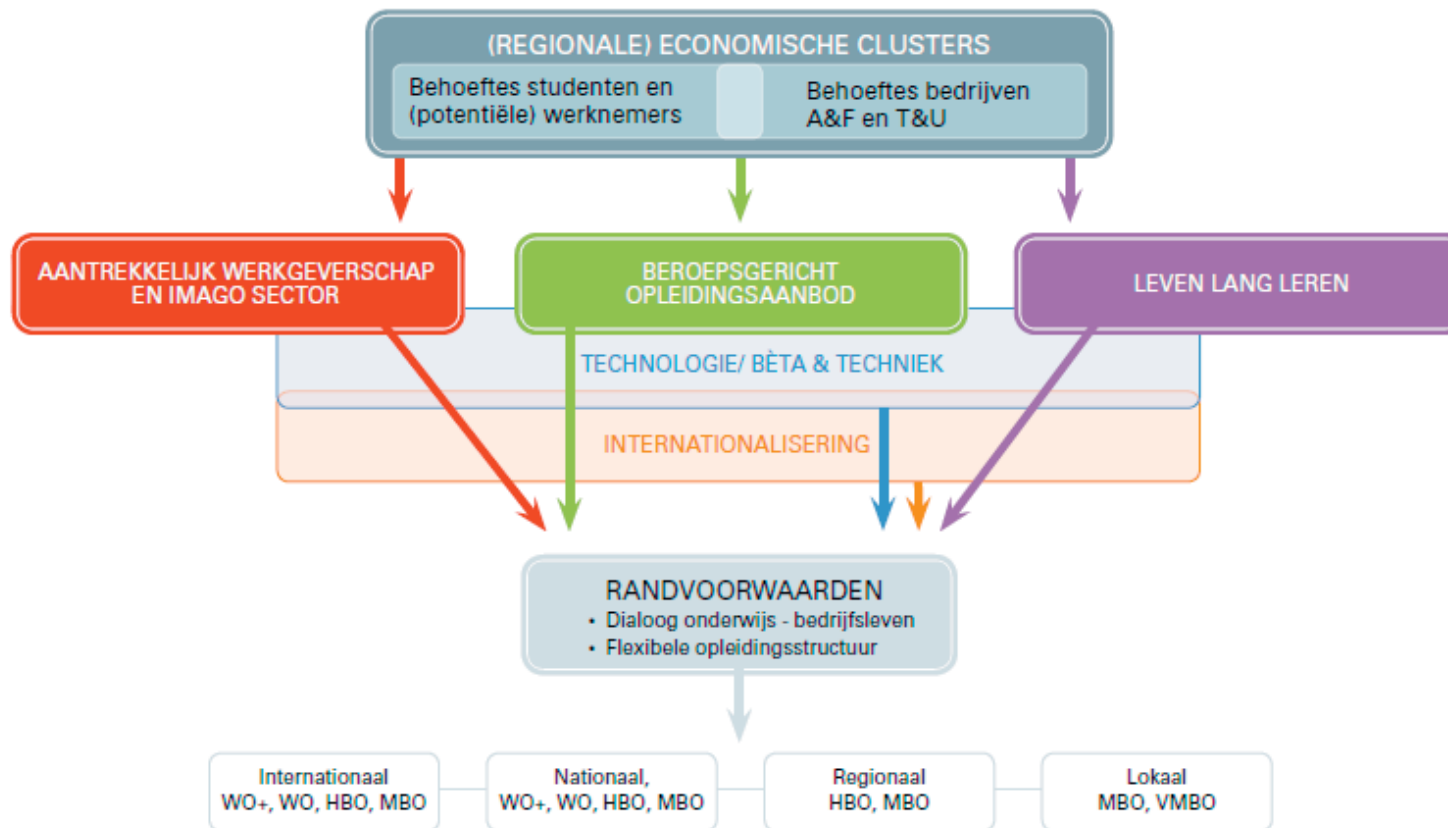


eveneens is aangegeven op welke geografische schaalniveaus de verschillende onderwijsprofielen aangehaakt moeten zijn en de 5 thema's waarop de komende jaren ingezet wordt om de doelstellingen te halen, namelijk:

- Aantrekkelijk werkgeverschap en imago sector
- Beroepsgericht opleidingsaanbod
- Leven Lang Leren
- Technologie / Bèta&Techniek
- Internationalisering

Figuur 4.1 Visie topsectoren op de Human Capital Agenda

Visie onderwijs - bedrijfsleven in beeld



Bron: Human Capital Agenda Topsector Agro&Food en Tuinbouw&Uitgangsmaterialen, bewerking Decisio

4 Onderwijs en arbeidsmarkt:
mensen winnen voor de Greenport



Strategie en rol Greenport Aalsmeer

De Kamer van Koophandel Amsterdam heeft in de afgelopen periode het voortouw genomen in de aanpak van de bovengenoemde onderwijs- en arbeidsmarktnelpunten in Greenport Aalsmeer. Dit heeft een aantal waardevolle initiatieven opgeleverd die worden gecontinueerd en een structurele plek krijgen in het uitvoeringsprogramma van Greenport Aalsmeer. De lijnen die hierbij worden doorgezet zijn intensieve samenwerking met het onderwijs op het gebied van stages, leeronderzoeken en lesprogramma's, en versterking positieve beeldvorming van het gehele sierteeltcluster.

MOE-landers zijn van groot belang voor het sierteeltcluster, waarbij met name het huisvestingsvraagstuk aan de orde is. De verantwoordelijkheid daarvoor ligt primair bij de werkgever, de handhaving is een taak van gemeenten. De Stichting Greenport Aalsmeer vindt het belangrijk dat er regionaal afspraken over de huisvesting van arbeidsmigranten worden gemaakt. In Greenport Aalsmeer-verband wordt momenteel dan ook gewerkt aan een regionaal convenant arbeidsmigranten waarin de te maken afspraken vastgelegd worden. De intentie is dat het convenant eind 2012 / begin 2013 wordt gesloten.

Toonaangevende projecten in Greenport Aalsmeer in het thema onderwijs en arbeidsmarkt

- *Hortifair Carrièreplaza.* De Hortifair Carrièreplaza is een initiatief van verschillende kennis- en onderwijsinstellingen, brancheorganisaties en Greenport Aalsmeer met als doel studenten te enthousiasmeren voor een carrière in de tuinbouw. Op de Carrière Plaza wordt de koppeling gelegd tussen jongeren, bedrijven en opleidingen. Zo krijgen leerlingen onder andere na een bezoek aan de HortiFair en Carrièreplaza de mogelijkheid om een profielwerkstuk te schrijven over de sierteeltsector in Aalsmeer. Informatie en ondersteuning bij het schrijven van een profielwerkstuk bieden de groene Hogescholen, WUR en ondernemers.
- *Innovatieklas.* Greenport Aalsmeer is in samenwerking met Free Flow, de Kamer van Koophandel Amsterdam en Hogeschool InHolland dit project gestart om Studenten van de hogeschool kennis te laten maken met ondernemers in de sierteeltsector en hun actuele vraagstukken. De studenten kunnen in de Innovatieklas kennis maken met de alle schakels van de bloemen- en plantensector (veredeling en vermeerdering, teelt, veiling, groot- en detailhandel, logistiek en dienstverlening) en krijgen daardoor een beter beeld van wat werken in de sierteelt allemaal behelst.
- *Harvard Business Case Flowers.* De Harvard Businesscase Flowers is, mede door Flora Holland, ontwikkeld om studenten van brede en generieke opleidingen kennis te laten maken met de sierteelt. Door middel van cases raken studenten bekend met het sierteeltcluster. De studenten bezoeken bedrijven en na afloop presenteren zij hun projectresultaten wederom aan ondernemers. Ondernemers ervaren de vernieuwende ideeën van studenten, en studenten maken op hun beurt nauw kennis met een interessante, voorheen onbekende werkgever.





Ruimte en bereikbaarheid:
essentiële fundamenten



5 Ruimte en bereikbaarheid:
essentiële fundamenten



5.1 Ruimte

Ambitie thema ruimte

“Zorgen voor voldoende en passende ruimte voor alle activiteiten van het sierteeltcluster, modernisering verouderde glasgebieden en concentratie van gespreid glas met ruimtelijke kwaliteit en duurzaamheid als harde randvoorwaarden.”

Analyse

Behoud primaire productie nodig om sierteeltcomplex compleet, vitaal en concurrerend te houden

De kracht van het sierteeltbusinesscomplex van Greenport Aalsmeer is gelegen in de fysieke con-centratie van alle clusteractiviteiten in de regio. Ook de nabijheid van de primaire productie (teelt) is hierin essentieel. Eerste reden hiervoor is dat het onderhouden van (informele) contacten en het uitwisselen

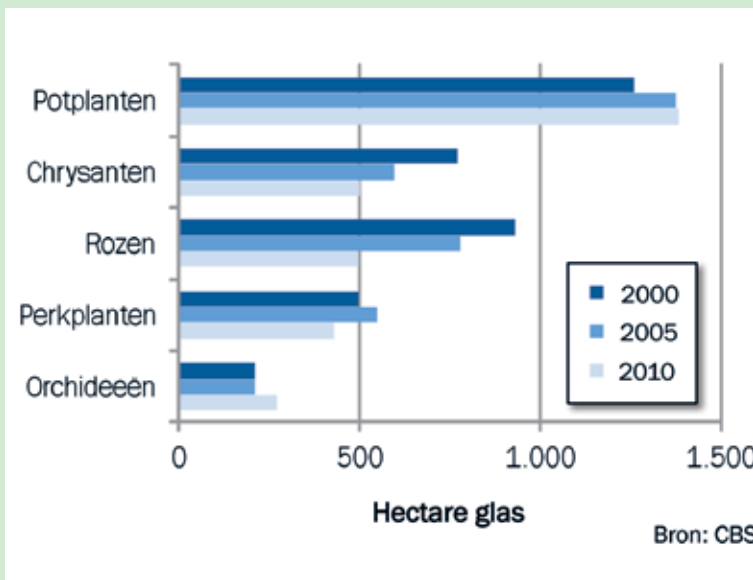
Bestaand glas in de regio Greenport Aalsmeer



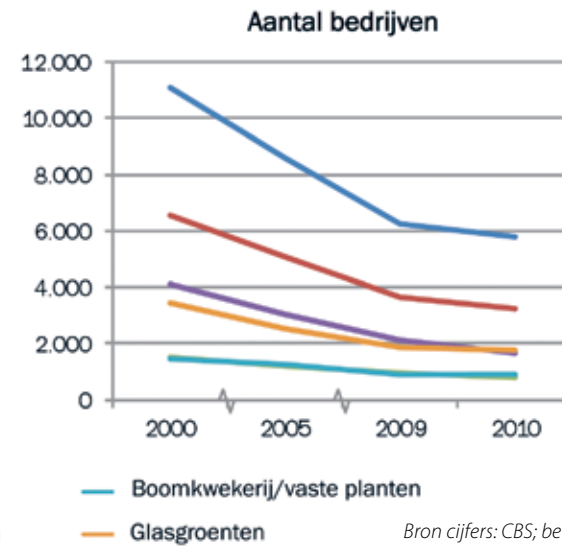
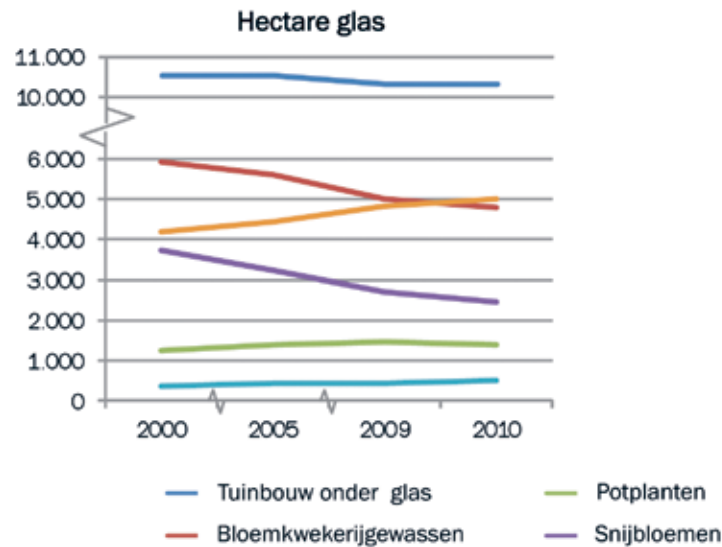
Bron: Google Maps, Decisio

van kennis en informatie nodig is om snel en efficiënt een hoogwaardig product te kunnen bieden. Tweede reden is de noodzakelijke nabijheid van de dynamische dagvoorraad, voor bij- en nabestellingen en het snel kunnen leveren van via internet bestelde producten. De groothandelssector geeft aan dat de dominante handelspositie van Nederland serieus wordt bedreigd als verhouding productie/import verder blijft dalen. Niet bekend is hoeveel ha productieglas precies nodig is als kritische massa, maar het streven is om minimaal de huidige productieomvang te behouden. Door efficiëntere teeltmethoden is minder kasoppervlakte nodig voor dezelfde productie. Mechanisering, schaalvergroting en innovatieve teelt maken dit mogelijk. Het gaat dus niet zozeer om aantallen hectares glas, maar om de ‘goede hectares’ en de juiste productieomstandigheden, waardoor de hoogwaardige teelt op peil kan blijven.

Hoewel de teelt in Afrika en Zuid-Amerika de laatste jaren snel opkomt, worden nog altijd verreweg de meeste geëxporteerde bloemen en planten in Nederland gekweekt. De snijbloementeelt neemt de laatste jaren af, terwijl die van potplanten groeit. Met name de chrysanten- en rozenteelt is afgenomen, maar nog steeds substantieel. Be denk daarbij dat de productiewaarde per ha glas in Nederland gemiddeld vijf keer zo hoog is als elders.



5 Ruimte en bereikbaarheid: essentiële fundamenten



Bron cijfers: CBS; bewerking: Decisio

Er blijft daardoor behoefte aan nieuw glasareaal. Veel van de huidige kasgebieden zijn in hun huidige vorm niet geschikt om de schaalvergroting te accommoderen vanwege inefficiënte verkaveling, ruimtegebrek en/of een matige ontsluiting. Daarnaast is er een ruimtevraag onder tuinders in Zuid-Holland. Er zijn bestuurlijke afspraken om die waar mogelijk in Noord-Holland onderdak te bieden.

Versnipperd glas: onderbelichte opgave

Naast de geconcentreerde herstructureringsgebieden ligt er veel gespreid of versnipperd glas in de regio dat deels opgeruimd en deels meer geconcentreerd moet worden. In verspreid liggend glas kan zich ook een deel van het assortiment bevinden (bijvoorbeeld koude teelten). Deze zogeheten nicheteelten zijn van belang om te behouden, maar moeten ruimtelijk meer worden geconcentreerd. Mo-tieven voor de aanpak van verspreid glas hebben betrekking op economisch functioneren, ruimtelijke kwaliteit en in relatie tot dat laatste ook maatschappelijk draagvlak.

Nieuwe glastuinbouwontwikkeling

Er zijn in de regio Greenport Aalsmeer twee grote glasuitbreidingsgebieden: PrimAviera in de Haarlemmermeer en Nieuw Amstel in de gemeente Nieuwkoop. Totale oppervlakte van deze gebieden is

bijna 650 ha bruto (netto circa 350 ha glas). Dit is een aanzienlijke oppervlakte die meer is dan de actuele behoefte. Echter, er is ook een aanzienlijke herstructureringsopgave en er is een ruimtevraag van bedrijven die willen uitbreiden of verplaatsen die naar verwachting zichtbaar wordt als de economie weer aantrekt. PrimaAviera en Nieuw-Amstel maken het mogelijk dat glastuinbouwers in binnen de regio kunnen verplaatsen en nieuwe glastuinbouwbedrijven zich kunnen vestigen. Ver-plaatsers kunnen ook een plek krijgen op herstructureringslocaties en in bestaande glasgebieden. Fasering, segmentering, afspraken en actieve profilering zijn nodig om overaanbod te voorkomen, het sierteeltprofiel zo sterk te houden en om doelen op het gebied van duurzaamheid en ruimtelijke kwaliteit te realiseren. PrimAviera en Nieuw Amstel moeten in samenhang (verder) worden ontwikkeld. Zoals de ontwikkeling van PrimAviera ook heeft geleerd, gaat het om meerjarige projecten. Uitdaging is om voldoende opbrengsten te genereren, in hoofdzaak vast te houden aan de bestemming sierteelt én om doelen te realiseren op het gebied van duurzaamheid en ruimtelijke inpassing.

Expertsessie Ruimte – 19 januari 2012

Alle betrokken provincies en gemeenten en de LTO hebben zich tijdens de expertsessie Ruimte gebogen over de belangrijkste opgaven en de ambitie voor Greenport Aalsmeer op dit thema. Belangrijke constatering is dat het behoud van de primaire productie nabij de veiling nodig is om de handels- en draaischijffunctie van Greenport Aalsmeer te behouden en te kunnen versterken. Het aantal hectares voor productie wordt gelijk gehouden, maar wel met aandacht voor 'meer met minder'-mogelijkheden zoals dubbellaags ruimtegebruik.

Om de markt in balans te houden geven de deelnemers aan dat voor nieuwe glastuinbouwgebieden en herstructureringsgebieden een gefaseerde ontwikkeling gewenst is om overaanbod te voorkomen. De haalbaarheid van de herstructureringsgebieden wordt in kaart gebracht aan de hand van business cases waarbij nieuwe verdienmodellen gezocht worden, omdat de oorspronkelijk voorziene woningbouw niet voldoende oplevert.

Een andere opgave ligt bij het verspreide en verouderde glas in de regio, waarvan de omvang en het huidige gebruik onbekend is. Om de omgevingskwaliteit en daarmee het maatschappelijk draagvlak voor de tuinbouw te verbeteren is concentratie van verspreid en het opruimen van verouderd glas een belangrijke opgave.

Belangrijkste conclusie van de expertsessie Ruimte is dat bovenstaande thema's op regionaal niveau opgepakt moeten worden. Zowel voor het behoud van voldoende productieareaal, opruimen verspreid glas, ontwikkelen van nieuwe glastuinbouwgebieden en herstructurering van bestaande is regionale afstemming de gewenste route.

Herstructurering

De herstructurering van verouderde glasgebieden staat al sinds jaar en dag op de agenda, maar blijkt een moeizame aangelegenheid. Het vraagt een lange adem, veel doorzettingsvermogen en investeringen door zowel de overheid als private partijen. Er zijn zes te herstructureren glastuinbouwgebieden in de regio: Sotaweg en Geestweg/Floraweg (Roelofarendsveen, gemeente Kaag en Braassem), Bachlaan (Aalsmeer), Iepenlaan (Uithoorn), Noorder Legmeerpolder (Amstelveen) en Rijsenhout (Haarlemmermeer). In totaal omvat dit ruim 300 ha. De Noordse Buurt in Nieuwkoop wordt getransformeerd naar natuur

Herstructureringsgebieden glastuinbouw Greenport Aalsmeer



Bron: Google Maps, Decisio

en woningen. Daarnaast zijn er verspreid liggende glasgebieden waarvan onduidelijk is wat ermee gaat gebeuren. PrimAviera en Nieuw Amstel zijn nadrukkelijk mede bedoeld om ruimte te bieden aan glastuinbouwbedrijven die op hun huidige plek klem zitten en die willen moderniseren. Hiermee kan worden gewerkt aan verhoging van de ruimtelijke en landschappelijke kwaliteit te verhogen door oude en versnipperde gebieden op te ruimen, zonder de dynamiek van de sector aan te tasten.

Bedrijventerreinen

Er zijn momenteel in het kader van Plabeka⁵⁾ afspraken in de maak over reductie van het areaal aan sierteeltgerelateerde bedrijventerreinen in het 'Hart van de Greenport Aalsmeer'. De invulling van de ruimtevraag door deze bedrijvigheid zal worden geconcentreerd op twee terreinen. Ruimtelijke clustering is zinvol om formele en informele uitwisseling en samenwerking te bevorderen, om vervoersbewegingen te beperken en het landschap zoveel

⁵⁾ Plabeka staat voor Platform Bedrijventerreinen en Kantoren, een overlegorgaan van de Stadsregio Amsterdam waar de betrokken overheden afspraken maken over herstructurering van, en plannen voor nieuwe werklocaties in de regio.

5 Ruimte en bereikbaarheid:
essentiële fundamenten





Bron: Provincie Noord-Holland, Decisio

mogelijk open te houden. Bij ongewijzigd beleid is er in de komende periode 160 ha bedrijventerrein beschikbaar voor sierteeltgerelateerde bedrijven (kassen niet meegerekend), terwijl de behoefte in een recente analyse (2011) wordt geraamd op 80 ha. Dit betekent dat het aanbod voor deze activiteiten in de plannen moet worden teruggebracht van 160 naar 80 ha. Voor echt veilinggebonden bedrijven zijn 36 ha en 200.000 m² bedrijfsgebouwen beschikbaar op het terrein van FloraHolland zelf.

Inzet op ruimtelijke kwaliteit en duurzaam ruimtegebruik

Ruimtelijke kwaliteit, duurzaam (innovatief) ruimtegebruik en landschappelijke inpassing zijn van groot belang in de zeer intensief bewoonde en gebruikte regio Greenport Aalsmeer. Openheid, duisternis en stilte zijn fundamenteel onder de belevingswaarde van het Hollandse landschap en moeten zoveel mogelijk worden gewaarborgd. Versnipperde kassen die verouderd zijn of hun tuinbouwfunctie hebben verloren moeten worden opgeruimd. Bij nieuwe ontwikkelingen en grootschaliger herstructureringsprojecten is landschappelijke inpassing randvoorwaarde. Daartoe zijn ook veel goede en creatieve mogelijkheden, door inrichting, gebouwarchitectuur en combinaties

met water en natuur. Enkele gemeenten zetten de uitvoeringsregeling 'Ruimte voor Ruimte' van de provincie Noord-Holland in bij herstructureringsplannen. Dit instrument kan – in beperkte mate – worden ingezet bij projecten die bijdragen aan het versterken van de landschappelijke kwaliteit in het landelijk gebied.

Strategie en rol Greenport Aalsmeer

De ruimtelijke strategie en de rol van het samenwerkingsverband Greenport Aalsmeer bestaat in hoofdzaak uit verbeterde regionale afstemming en samenwerking bij 1) de modernisering van bestaande glastuinbouwgebieden, 2) bij een beheerste maar wel voortvarende ontwikkeling van nieuwe gebieden en 3) bij het opruimen/concentreren van gespreid glas. Harde randvoorwaarden zijn ruimtelijke kwaliteit en duurzaam ruimtegebruik. Aan de herstructurering van verouderde glastuinbouwgebieden wordt al jaren door de afzonderlijke gemeenten samen met de betrokken ondernemers gewerkt, maar om verschillende redenen komt het niet van de grond: complexe materie met veel partijen en belangen, niet passende verkaveling, matige bereikbaarheid, hoge kosten, eisen van banken en een vastzittende vastgoedmarkt.

In de komende periode wordt bekeken op welke manier de regionale samenwerking vorm te geven, zodat echt 'meters kunnen worden gemaakt' met modernisering en ontwikkeling van PrimAviera en Nieuw Amstel.

Aandachtspunten hierbij zijn rollen en verantwoordelijkheden van private en publieke partijen en het zoeken naar nieuwe verdienmodellen. Daarnaast en als onderbouwing van de aanpak wordt een verkenning gedaan van de ruimtebehoefte op de middellange termijn, mogelijk in de vorm van een Plabeka-aanpak voor de glastuinbouw.

Toonaangevende projecten ruimte

- Samenhangende ontwikkeling glastuinbouwgebieden PrimAviera en Nieuw Amstel
- Impuls door samenwerking en krachtige organisatie van herstructurering, concentratie en opruimen glas
- Ruimte voor veilinggerelateerde bedrijvigheid door ontwikkeling FloraHolland-Oost
- Bedrijventerreinenstrategie 'Hart van de Greenport Aalsmeer'

5.2 Bereikbaarheid en logistiek

Ambitie bereikbaarheid

“Zorgen voor een uitstekende en duurzame bereikbaarheid via verschillende, goed op elkaar aansluitende modaliteiten.”

Analyse en strategie

De bereikbaarheidsstrategie wordt in lijn met de landelijke aanpak van het Topteam T&U vormgegeven langs drie ‘sporen’:

- *Investeren in infrastructuur.* Ondanks een toenemende containerisering en groeiend belang van de luchtvaart is ook in de toekomst het vervoer over de weg verreweg de voornaamste modaliteit voor de aan- en afvoer van bloemen en planten. De Ongestoorde Logistieke Verbinding en de aanpak van de N201 naar de A4 helpen om de ontsluiting in westelijke richting te verbeteren. Knelpunt is de verbinding in noordelijke (naar A9) en oostelijke (naar A2) richting van/naar het veulings- en handelscentrum in Aalsmeer. Mogelijke oplossingen worden momenteel politiek niet gedragen. Echter, alle betrokkenen onderkennen de noodzaak om hier op termijn op adequate wijze het hoofd aan te bieden. Daarom blijft het hoog op de agenda in de Stuurgroep Aalsmeer staan.



Ongestoorde Logistieke Verbinding (OLV)

De OLV verbindt FloraHolland met Schiphol en Amsterdam Connecting Trade (ACT). Het deel van Greenport Aalsmeer naar de luchthaven wordt het eerst gerealiseerd. De aanleg start in 2013, na afronding van de omgelegde N201. Het tweede deel verbindt de HST Cargo met het vrachtareaal op Schiphol-Zuidoost en de A4 Zone West.

- *Verduurzaming.* Ook op logistiek gebied moet worden gezocht naar een balans tussen people, planet en profit. Door de inzet van elektrisch vervoer en schonere brandstoffen, innovatieve logistieke concepten, betere houdbaarheidstechnieken en effectievere samenwerking liggen er goede kansen om de logistiek van het sierteeltcluster te verduurzamen.
- *Informatievoorziening.* Dit richt zich op het naadloos laten aansluiten van de schakels in de sierteeltketen en de verschillende modaliteiten. In het project Seamless Connections werken regionale partijen samen om hier invulling aan te geven:

Seamless Connections: ‘grenzeloos vrachtvervoer’

Het programma Seamless Connections heeft tot doel om blokkades in het vrachtvervoer weg te nemen. Met name wordt gewerkt aan een betere aansluiting tussen zeehaven, luchthaven en Greenport door betere benutting van infrastructuur en faciliteiten en betere afstemming van ICT-systemen. Betrokken partijen zijn onder meer Schiphol, SADC, PRES, Haven Amsterdam, TNO, Dinalog, FloraHolland, gemeente Haarlemmermeer, VBG en Kamer van Koophandel Amsterdam.

Strategie en rol Greenport Aalsmeer

Verbetering van de bereikbaarheid en de logistiek vraagt een gezamenlijke inspanning van de drie in Greenport Aalsmeer samenwerkende O's. De overheid zorgt voor de infrastructuur, de verkeersafhandeling op de wegen en voor passende wet- en regelgeving. Het bedrijfsleven is aan zet als het gaat om samenwerking, standaardisering, verduurzaming, gebruik andere modaliteiten etc. Kennisinstellingen (als Dinalog, VU, UvA, WUR

etc.) leveren kennis aan over nieuwe concepten, houdbaarheidstechnieken, gewassoorten e.d. De rol van Greenport Aalsmeer hierin is om problematiek en kansen scherp te stellen, en lobby (in MIRT-verband) voor verbetering van de aansluitende infrastructuur op internationale vervoersnetwerken. Ook wordt selectief aansluiting gezocht bij landelijke onderzoeken en initiatieven, zoals Tuinbouw Digitaal. Seamless Connections is ook voor Greenport Aalsmeer een perspectiefrijk project, waarbij aansluiting wordt gezocht.

Toonaangevende projecten

- OLV en Masterplan N201+.
- *Seamless Connections*. Ambitie van Metropoolregio Amsterdam is om letterlijk en figuurlijk obstakels tussen bedrijven in de logistieke keten weg te halen. Uitwisseling van informatiestandaarden moet gerealiseerd worden, waardoor bedrijven regie kunnen nemen over de supply chain in Nederland en Europa. Deelprojecten: Flower Link, PortConnect, Plantshuttle, TrainLanes
- *Onderzoeken/initiatieven*: binnenvaartterminal Haarlemmermeer, HST Cargo, Sneller spoor, ontsluiting Nieuw Amstel





Positionering en imago:
uitdragen van identiteit en succes



6 Positionering en imago:
uitdragen van identiteit en succes



Ambitie positionering en imago

"Sterke positionering van Greenport Aalsmeer binnen en buiten de regio om bekendheid en draagvlak te vergroten, middelen aan te trekken en andere clusters te inspireren om de samenwerking aan te gaan."

Analyse

Nederland is vermaard om zijn bloemen. Een product met een sterk beeldmerk, dat aanspreekt en dat voornamelijk uit Greenport Aalsmeer komt, hét wereldleidende kennis- en handelscentrum in de sierteelt. Dat bloemen vooral uit

The screenshot shows the homepage of Greenport Aalsmeer. At the top left is the logo, a stylized green 'G' with a purple flower inside, followed by the text 'GREENPORT Aalsmeer'. Below the logo is a navigation menu with links: HOME, GREENPORT AALSMEER, ORGANISATIE, SPEERPUNTEN, NIEUWS, and CONTACT. To the right of the menu is a search bar and a play button icon. The main content area features a large heading 'Greenport is klaar voor de toekomst' in green. Below it is a paragraph: 'Greenport Aalsmeer is het grootste wereldhandels- en kenniscentrum voor bloemen en planten met in het hart bloemenvelding Aalsmeer. Er werken 50.000 mensen en kent een omzet van 3 miljard euro per jaar.' To the right of this text is a photograph of a young girl with blonde pigtails, wearing a red and orange patterned shirt and a blue and white checkered skirt, holding a large, vibrant bouquet of various flowers. Below the main heading, there are three columns of content. The first column is titled 'Nieuws Greenport' and contains three news items, each with a date and a 'Lees meer >' link. The second column is titled 'Downloads' and features a small image of a document labeled 'MLT2025' and a camera icon. The third column is titled 'Ondernemer van de maand' and contains text about Longbloom being the business of the month for December, with a 'Lees meer >>>' link. At the bottom of the page, there is a horizontal bar with five colored boxes, each representing a different theme: 'Ruimte & Bereikbaarheid' (green), 'Duurzaamheid' (blue), 'Kennis & Innovatie' (purple), 'Arbeidsmarkt & Onderwijs' (orange), and 'Positionering & Imago' (yellow). Each box has a 'Lees meer >' link.

GREENPORT Aalsmeer

HOME GREENPORT AALSMEER ORGANISATIE SPEERPUNTEN NIEUWS CONTACT

Greenport is klaar voor de toekomst

Greenport Aalsmeer is het grootste wereldhandels- en kenniscentrum voor bloemen en planten met in het hart bloemenvelding Aalsmeer. Er werken 50.000 mensen en kent een omzet van 3 miljard euro per jaar.

Nieuws Greenport

- 4-12-2012 - 'Grote veranderingen beginnen met kleine stapjes' Blooming Breeders [Lees meer >](#)
- 4-12-2012 - Wethouder Verburg bedankt Marrien Mulwijk voor inzet voor Greenport Aalsmeer [Lees meer >](#)
- 21-11-2012 - 'SAMENWERKING STIMULEERT SUCCESVOL INNOVEREN' [Lees meer >](#)

Downloads

MLT2025

Ondernemer van de maand

Longbloom is Greenport Aalsmeer onderneming van de maand december. "Kwaliteit, diversiteit en voorspelbaarheid nodig voor internationale expansie" [Lees meer >>>](#)

Ruimte & Bereikbaarheid [Lees meer >](#)

Duurzaamheid [Lees meer >](#)

Kennis & Innovatie [Lees meer >](#)

Arbeidsmarkt & Onderwijs [Lees meer >](#)

Positionering & Imago [Lees meer >](#)

6 Positionering en imago:
uitdragen van identiteit en succes



Greenport Aalsmeer komen is bekend bij veel mensen, maar wat het belang en de kennisintensiteit is, hoe handel en logistiek precies verlopen en wat ontwikkelingen op het gebied van met name duurzaamheid zijn, is vrijwel onbekend. Ook het regionaal economisch belang van het sierteeltcluster leeft weinig. Greenport Aalsmeer is daarmee vooral een beleidsconcept en leeft niet in de regionale en Nederlandse samenleving. Voor de verdere ontwikkeling van het sierteeltcluster is voldoende maatschappelijk draagvlak echter van groot belang, zodat het gaat leven in de lokale politiek en omwonenden begrip hebben voor het ruimtebeslag en de overlast die de bedrijvigheid van het sierteeltcluster soms met zich meebrengt. Ook voor het kunnen werven van personeel is positieve beeldvorming een voorwaarde.

Naast de regionale en nationale positionering is ook de internationale positionering van het Nederlandse tuinbouwcluster een aandachtspunt. Deze taak is primair belegd bij Greenport Holland, maar vanwege de toenemende internationale concurrentie voor het sierteeltcluster is het belangrijk dat Greenport Aalsmeer haar unieke kenmerk, namelijk de sterke internationale handels- en draaischijffunctie uitdraagt. Dit is het *unique selling point* ten opzichte van andere handelsplaatsen wereldwijd en is van waarde voor de internationale positionering van Greenport Aalsmeer.

Strategie en rol Greenport Aalsmeer

Voor een helder begrip bij alle doelgroepen is het belangrijk onderscheid te maken tussen Greenport Aalsmeer als begrip en de Stichting Greenport Aalsmeer:

- Greenport Aalsmeer is een cluster van bedrijvigheid en kennis op het gebied van sierteelt in en rond Aalsmeer. 'Greenport Aalsmeer' is een begrip, geen handelende organisatie.
- Stichting Greenport Aalsmeer is een publiek-private samenwerking die zich inzet om Greenport Aalsmeer optimaal te laten ontwikkelen. *De stichting signaleert, onderzoekt, inspireert, initieert, verbindt en informeert diverse doelgroepen.* Aan het samenwerkingsverband nemen overheden, bedrijven, bedrijvenorganisaties en onderwijs- en kennisinstellingen deel. De Stichting behartigt de belangen van Greenport Aalsmeer. De stichting wil de handelende actor voor Greenport Aalsmeer zijn.

Kernboodschappen

Greenport Aalsmeer – een cluster van bedrijvigheid en kennis - levert een belangrijke bijdrage aan de welvaart van Nederland. De vooruitstrevende en

dynamische bloemen- en plantensector levert 50.000 arbeidsplaatsen en 3 miljard euro op.

In de *Stichting Greenport Aalsmeer* kunnen ondernemers, overheden, onderwijs- en onderzoeksinstituten hun gedeelde ambities voor de ontwikkeling van Greenport Aalsmeer realiseren

Expertessie Positionering & Imago – 19 januari 2012

De positionering van Greenport Aalsmeer blijkt nog geen eenvoudige opgave. Voor de internationale positionering moet worden afgestemd met de andere Greenports en Greenport Holland. Omwonenden worden gezien als belangrijke doelgroep voor Greenport Aalsmeer vanwege de license to operate, het maatschappelijk en daarmee politiek draagvlak voor de sector.

Regionale positionering zou meer en vaker mogen via ambassadeurs die vanuit een bestuurlijke functie voor de Greenport opereren. Een beknopt wervend stuk over het belang van Greenport Aalsmeer dat door ambassadeurs 'onder de arm' meege-nomen kan worden zou hierbij een belangrijk hulpinstrument zijn. Wat enkele deelnemers aangeven is daarnaast dat Greenport Aalsmeer in haar positionering meer aansluiting kan zoeken bij het imago van Amsterdam en de cross-overs die mogelijk zijn vanwege de nabijheid van Amsterdam.

Het concept themapark Bloomin'Holland wordt omarmd als nuttig positioneringsinstrument. Het themapark kan in de toekomst aan verscheidene doelgroepen laten zien wat het sierteeltcluster is, hoe innovatief en duurzaam het is, en het maatschappelijk-economisch belang en de cross-overs met andere sectoren over het voetlicht brengen.

Belangrijk is dat Greenport Aalsmeer breed gaat leven en iets moet worden waar je als ondernemer, intermediaire organisatie of kennisinstelling 'bij wilt horen'.

De communicatieactiviteiten die de Stichting Greenport Aalsmeer onderneemt zijn gericht op het realiseren van de volgende communicatiedoelstellingen:

- *Greenport Aalsmeer is waardevol voor de welvaart in de regio en Nederland.* De eerste communicatiedoelstelling betreft algemene promotie van Greenport Aalsmeer op basis van de kernboodschap. Hier hoort bij het *framen* van

6 Positionering en imago:
uitdragen van identiteit en succes



lokale ontwikkelingen in de grotere context van het stimuleren van groei en bloei van Greenport Aalsmeer. Doelgroepen zijn pers en volksvertegenwoordiging in de directe omgeving en landelijk. In tweede instantie de regionale bevolking.

- *Greenport Aalsmeer is voor de wereldmarkt toonaangevend in de sierteelt.* Op dit punt zoekt de stichting samenwerking met de andere Greenports onder leiding van Greenport Holland.
- *Betrokkenen vinden samenwerking in de stichting belangrijk.* Dit is de communicatiedoelstelling van de stichting zelf. Het vergroten van de bekendheid van de ambities, het werk en de resultaten verbetert de effectiviteit van het samenwerkingsverband. Betrekken, informeren en aandacht trekken zijn hierin de grote lijnen. Doelgroepen zijn direct en indirect betrokkenen bij de deelnemers, ondernemers en publiek in de regio, beleidsmakers en bestuurders bij EU en Rijk.

Door gezamenlijke inzet en coördinatie van de eigen activiteiten en die van de deelnemende organisaties beschikt de Stichting over een breed scala van communicatiemiddelen. Primair relevante doelgroepen voor Greenport Aalsmeer zijn de omwonenden, overheden (lokaal, regionaal, rijk, EU) en bedrijven. Andere belangrijke doelgroepen zijn studenten, werkzoekenden en kennisinstellingen. De belangrijkste opgave onder alle doelgroepen is het vergroten van de zichtbaarheid van Greenport Aalsmeer en het economisch en maatschappelijk belang van Greenport Aalsmeer. Wanneer het belang voor iedereen helder is en wordt onderkend betekent dit een groter draagvlak en voldoende *license to operate*.



6 Positionering en imago:
uitdragen van identiteit en succes



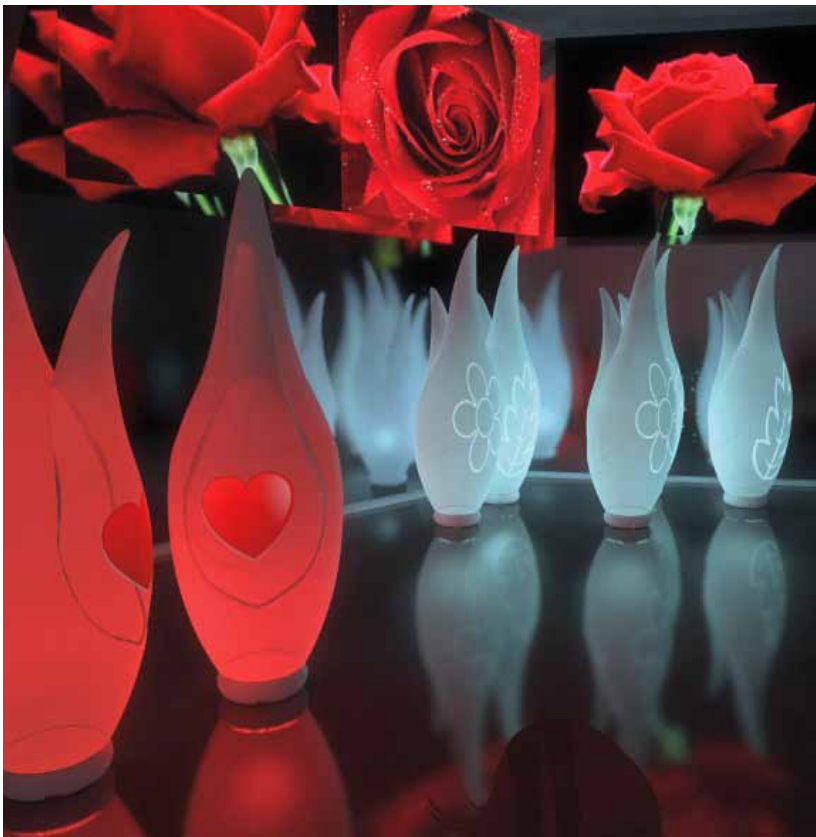
De positionerings- en imagostrategie wordt vormgegeven langs de volgende lijnen:

- 1 *Uitdragen kernboodschap.* Het continu en in elke uiting weergeven van de kernboodschap maakt dat de ontvangers 'tussen de oren krijgen' wat Greenport Aalsmeer is en hoe belangrijk het is voor de regio. De kernboodschap kan versterkt worden door het toevoegen van een thematische subboodschap. Afhankelijk van het thema waarover gepubliceerd of gesproken wordt, wordt deze toevoeging aangepast aan het thema.
- 2 *Communicatie-inzet per doelgroep en schaalniveau.* Greenport Aalsmeer heeft verschillende doelgroepen die van belang zijn voor het functioneren van het cluster: politiek, ondernemers, inwoners, belangengroepen. Primair zijn de aangesloten organisaties verantwoordelijk voor de communicatie naar hun achterban.

- 3 *Aangaan strategische allianties.* Voor een sterkere positionering van Greenport Aalsmeer wordt de samenwerking met strategische partners versterkt, zowel binnen de regio als daarbuiten, én met andere sectoren om crossovers te realiseren. Vooral bij het thema arbeidsmarkt & onderwijs is vergroting van de bekendheid en verbetering van het imago van het sierteeltcluster noodzakelijk. Dit is in grote mate een landelijk vraagstuk. Samenwerking met de andere Greenports, Greenport Holland en het Topteam T&U is dan ook essentieel.

Toonaangevende projecten

- **Diverse netwerk- en promotie-inspanningen**, zoals Greenport Cafés, verkiezing 'Ondernemer van de maand', nieuwsbrieven, website, persberichten, lobby Floriade 2022
- **Bloomin'Holland.** "Bloomin'Holland wordt een plek waar ondernemers, publiek, ideeën en trends bij elkaar komen. Een hoogwaardige en memorabele omgeving waar de passie voor bloemen vanzelfsprekend is. Bloomin'Holland wordt, kortom, hét wereldwijde visitekaartje van de Nederlandse sierteeltsector." Bloomin'Holland krijgt meerdere functies waardoor het themapark meerdere doelgroepen bereikt. Naast een evenementenhal, opleidingscentrum, winkels en een gethematiseerd hotel komen er zes themapaviljoens waar bezoekers kunnen ervaren hoe innovatief, verrassend en vernieuwend de sierteelt is. Vanaf 2014 moet het open gaan voor bezoekers.





COLOFON

Opgesteld in opdracht van
Programmabureau Greenport Aalsmeer

Titel rapport
Samenwerken aan een bloeiend perspectief; visie en strategie Greenport Aalsmeer 2030

Status rapport
Vastgesteld door stuurgroep Greenport Aalsmeer op 24 mei 2012

Datum opmaak
20 december 2012, door MediaProductie provincie Noord-Holland

Opdrachtgever
Programmabureau Greenport Aalsmeer

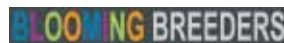
Begeleidingscommissie opdrachtgever
Programmabureau Greenport Aalsmeer, Sander van Voorn
Programmabureau Greenport Aalsmeer, Michiel Cappendijk
FloraHolland, Coen Meijeraan
Gemeente Haarlemmermeer, Ingrid Leemans
Kamer van Koophandel Amsterdam, Gerard Kooiman
Provincie Noord-Holland, Daniëlle Lieuwen
Provincie Noord-Holland, Peter Graven
Provincie Zuid-Holland, Guus van Steenberg

Opsteller
Decisio (onderzoek, advies en tekst)
Jaap Broer
Dorien Blikman

Fotomateriaal
Rudi Loof
Agnes Weber
Co de Kruijff
Mariska de Graaf van der Zande
Daniëlle Lieuwen

Leden Stuurgroep Greenport Aalsmeer
Provincie Noord-Holland, Jaap Bond
Gemeente Aalsmeer, Ad Verburg
Gemeente Amstelveen, Jan Willem Groot
Gemeente Haarlemmermeer, Arthur van Dijk
Gemeente Uithoorn, Jeroen Verheijen
Gemeente Nieuwkoop, Trudy Veninga
Gemeente Kaag en Braassem, Jan Uit den Boogaard
Kamer van Koophandel Amsterdam, Dick Hulsebosch
Flora Holland, Gijs Kok
VGB, Herman de Boon en Robert Roodenburg
LTO Noord Glaskracht, Marrien Muilwijk
Blooming Breeders, André Smaal
Naktuinbouw, Marcel Brans

Programmamanager
Michiel Cappendijk (tot 1 maart 2012)
Sander van Voorn (vanaf 1 maart 2012)





GREENPORT *Aalsmeer*

Uitvoeringsprogramma Greenport Aalsmeer 2013-2016: de Longlist

Longlist Thema Ruimte

Nr.	Project	Eigenaar	Rol Greenport	Middelen	Toelichting	1 ^e Actie	Betrokken partijen	Doel
1	Bestaande kernglastuin- bouwgebieden				Uitwerken ikv Glasmonitor	Vraagstelling en afbakening glasmonitor bepalen + uitvoeringsafspraken maken	Provincie, gemeenten, individuele tuinders	R1
2	Nieuwe glastuin- bouw gebieden				Uitwerken ikv Glasmonitor	Vraagstelling en afbakening glasmonitor bepalen + uitvoeringsafspraken maken	Provincie, gemeenten Haarlemmermeer en Nieuwkoop	R1, R4
3	Herstructurings- gebieden				Uitwerken ikv Glasmonitor	Vraagstelling en afbakening glasmonitor bepalen + uitvoeringsafspraken maken	Provincie, betrokken gemeenten, individuele tuinders	R2
4	Verspreid glas				Projecten ikv ruimte voor ruimte-regeling	Uitvoering Lopende projecten	Gemeente Uithoorn, provincie, overige gemeenten	R3
5	Veredelingsbedrijven				Uitwerken ikv Glasmonitor	Vraagstelling en afbakening glasmonitor bepalen + uitvoeringsafspraken maken	Provincie, betrokken gemeenten, individuele tuinders	R1
6	Nicheteelt				Uitwerken ikv Glasmonitor	Vraagstelling en afbakening glasmonitor bepalen +	Provincie, betrokken gemeenten,	R1

						uitvoeringsafspraken maken	individuele tuinders	
7	Onderzoek ruimte-behoefte sierteelt				Kwantitatieve en kwalitatieve aspecten meenemen; verder kijken dan de huidige economische situatie	Methodiek bepalen, vraagstelling en afbakening bepalen	Greenport, individuele tuinders	R1
8	Keuze strategie obv vraag en aanbod				Confrontatie vraag en aanbod, met als doel op termijn te komen tot een optimale balans. Afweging koppelen aan regionale opgaven en alternatieve invulmogelijkheden Evt. vastleggen in structuurvisie/visiekaart	Plan van aanpak uitwerken	Provincie, gemeenten, Greenport, LTO	R1, R4
9	Sierteeltgerelateerde bedrijventerreinen				Behoefte uitwerken ikv Plabeka. Ook Zuid-Hollandse bedrijventerreinen meenemen. Evt vastleggen in visiekaart	Vraag-aanbod in Nieuwkoop en Kaag en Braassem toevoegen	Stadsregio Amsterdam Provincie gemeenten	R5
10	Inpassing ruimtelijke aspecten andere thema's				Inzicht in de ruimtelijke consequenties van keuzes die bij andere thema's in de uitvoeringsagenda aan de orde zijn. Evt. vastleggen in structuurvisie/visiekaart	Dwarsverbanden destilleren en opnemen in uitvoeringsprogramma, ruimtelijke component bepalen	Gemeente, Greenport	Randvoorwaarden
11	Overzicht instrumentarium				Inzicht in de mogelijkheden voor het inzetten van instrumenten ter ondersteuning van de	Plan van aanpak uitwerken	Alle gebiedspartners, andere Greenports	strategie

					uitvoering van de projecten. Greenport belangen borgen in andere rijks- en regionale visies, AEB, link met topsectorenbeleid.			
--	--	--	--	--	---	--	--	--

Longlist thema Bereikbaarheid

I. Investeren in infrastructuur

A. Capaciteitsverhoging infrastructuur (in volgorde van prioriteit)

Nr.	Project	Eigenaar	Rol GPA	middelen	Toelichting	1 ^e Actie	Betrokken partijen	Doel
12	OLV Greenport	Prov.NH	Doorbraak realiseren		Keuze voor tracé, meekrijgen gemeenteraad Aalsmeer en start uitvoering	Bestuurlijk overleg organiseren tussen Van Dijk, Post en Verburg. Achteruitgang als uitgangspunt nemen + projectleider aan wijzen	Haarlemmermeer	
13	N201 ++	Prov.NH	Aanjagen		Zorgen dat de oostwaartse verbinding van de Greenport op de provinciale en landelijke agenda komt	Cockpit ACT en stuurgroep GPA druk laten zetten op GS NH op basis van eigen documenten prov. NH	Thematrekkers	
14	Amstelveenlijn (tram) doortrekken naar Aalsmeer / Uithoorn	Stadsregio	Aanjagen		OV verbinding tot in het hart van de Greenport versterkt bereikbaarheid voor medewerkers en verlaagt verkeersdruk	Besluitvormingsproces BDU en MIRT in kaart brengen inclusief beïnvloedingsmogelijkheden		
15	Verlegde N201	Prov.NH	Monitoren		Proces rond verbinding	Verslag projectgroep naar	Thematrekkers	

			/ Lobby		N201 - A4 monitoren (onteigening) en indien nodig aanjagen	thematrekkers laten sturen		
16	Optimalisatie N231	Prov.NH	Monitoren / Lobby		Projectgroep gestart met onderzoek naar middellange termijn knelpunten	Verslag projectgroep naar thematrekkers laten sturen	Thematrekkers	
17	HST cargo	ACT	Lobby		Realiseren van terminal voor expresvracht in Haarlemmermeer	Overleg met ACT over gezamenlijke lobby		
18	Verbinding N206-A4	Prov.NH	Lobby		Verbinding tussen Greenport – Mainport – Greenport op de landelijke agenda krijgen	Besluitvormingsproces BDU en MIRT in kaart brengen inclusief beïnvloedingsmogelijkheden	Thematrekkers	
19	A4 verbreding en realisatie parallelstructuur	Minl&M	Lobby		Aandacht vragen voor verlenging parallelstructuur A4 van Bennebroekweg tot Nieuw Vennep	Besluitvormingsproces BDU en MIRT in kaart brengen inclusief beïnvloedingsmogelijkheden	Thematrekkers	
20	Zuidtangent oosttak	Stadsregio	Monitoren		OV verbinding tot in het hart van de Greenport versterkt bereikbaarheid voor medewerkers en verlaagt verkeersdruk	Verslag projectgroep naar thematrekkers laten sturen	Thematrekkers	
21	Capaciteitsverhoging A1/A6/A9	Minl&M	Monitoren		Met name een landelijk dossier, maar gezien belang Greenport voortgang monitoren	Voortgang in de gaten houden	Thematrekkers	

B. Benutten infrastructuur

Nr.	Project	Eigenaar	Rol GPA	Middelen	Toelichting	1 ^e Actie	Betrokken partijen	Doel
22	Doorstroming op OLV / Verlegde N201	Prov.NH	Aanjagen		In de OLV Greenport begroting is ca. 1 mln. euro opgenomen voor benuttingsmaatregelen op het tracé Schiphol – Greenport Aalsmeer	Overleg tussen prov. NH / ACT en GPA bijeenroepen		
23	Connectiviteit met Amsterdamse haven	Stadsregio / Prov.NH	Aanjagen		Voor multimodaal vervoer is een goede bereikbaarheid van spoor- en binnenvaartterminals in de haven van groot belang. Dat kan door doorstroming op N201-A5-A10 te verbeteren.	Samen met haven Amsterdam, Schiphol en ACT onderzoeken van mogelijkheden om doorstroming te verbeteren		

II. Verduurzaming

C. Multimodaal vervoer

Nr.	Project	Eigenaar	Rol GPA	Middelen	Toelichting	1 ^e Actie	Betrokken partijen	Doel
24	<i>Bloemenimport Schiphol</i>	Schiphol	Aanjagen		Een aanzienlijk deel van de import van bloemen loopt via België. Door na te gaan waarom dit gebeurt, kunnen maatregelen genomen worden om stromen om te buigen richting Schiphol	Overleg met Schiphol plannen om onderzoeksvraag te bespreken		
25	<i>Bundeling multimodale vervoersstromen</i>	GPA	Aanjagen		Multimodale projecten kunnen grootschaliger en efficiënter worden opgepakt als we aanhaken op grote vervoersstromen van (lucht)havenbedrijven als Tata Steel, Cargill en DHL	Overleg plannen tussen stakeholders haven, luchthaven en GPA		
26	<i>Container Handling Point</i>	GPA	Aanjagen		Een toename van multimodaal vervoer leidt tot een toename van containers. Voor de verwerking en opslag van de containers zijn nog geen faciliteiten	Onderzoek doen naar verwachte vraag, opzet 'handling point' en mogelijke locaties		
27	HST cargo	ACT	Monitoren		Er dient een uitgewerkte business case te komen waaruit	Kritisch meelesen concept business case		

					exploitatie- mogelijkheden blijken			
28	Duurzame Sierteeltketens	VGB	Lobby/ Uitdragen		Programma om te komen tot 20% meer export via treinvervoer en 40% meer import via zeevervoer	Greenport Café over duurzaamheid		
29	Green Rail	FH / VGB	Lobby/ Uitdragen		Vervoer van bloemen en planten per trein naar Polen, Spanje en Italië	Greenport Café over inzet modaliteiten		
30	Green Barge	FH	Lobby/ Uitdragen		Vervoer van planten per binnenvaartschip	Greenport Café over inzet modaliteiten		

D. Verminderen CO2 uitstoot

Nr.	Project	Eigenaar	Rol GPA	Middelen	Toelichting	1 ^e Actie	Betrokken partijen	Doel
31	Liquified Bio Gas	De Meerlanden / De Winter	Aanjagen		Enkele vrachtwagens rijden al op biogas (‘running on flowers’); mogelijkheden onderzoeken om op te schalen	Onderzoek naar capaciteit biogas en beste locaties vulpunten		
32	Lean & Green	Connect	Lobby/ Uitdragen		Lean & Green is een landelijke systematiek om CO2 uitstoot te verminderen	Samen met Connect een workshop organiseren voor verhoging draagvlak		

III. Informatievoorziening

E. Landelijke en MRA programma's waar op aangehaakt wordt

Nr.	Project	Eigenaar	Rol GPA	Middelen	Toelichting	1 ^e Actie	Betrokken partijen	Doel
33	Seamless Connections	AEB	Monitoren en uitdragen		Programma van de Amsterdam Economic Board; Green Barge en Flowerlink zijn projecten die hier onder vallen (apart opgenomen),	Deelname aan stuurgroep		
34	DaVinci	Dialog / FH	Monitoren en uitdragen		Project dat ingaat op veranderende logistiek als gevolg van de virtualisering en internationalisering in de sierteelt	Opvragen verslaglegging en monitoring stukken		
35	NLIP	Topteam Logistiek	Monitoren en uitdragen		Neutraal Logistiek Informatiepunt	Opvragen verslaglegging en monitoring stukken		
36	Hubways	FH	Monitoren en uitdragen		Onafhankelijk logistiek informatie en planningsysteem voor de sierteelt	Deelname aan bestuur		
37	Tuinbouw Digitaal	PT	Monitoren en uitdragen		Standaardisatie elektronisch berichtenverkeer	Deelname aan stuurgroep		
38	Smart Logistics Amsterdam	AEB	Monitoren en uitdragen		Programma van de Amsterdam Economic Board; Smart Gate / E-freight (resp. one stop shop voor inspectiediensten en papierloze vrachtoorders	Deelname aan stuugroep		

					voor luchtvaart), Lean & Green en Seamless zijn hierin opgenomen			
--	--	--	--	--	--	--	--	--

Longlist thema Duurzaamheid

Nr.	Project	Eigenaar	Rol Greenport	Middelen	Toelichting	1 ^e Actie	Betrokken partijen	Doel
39	OCAP CO ₂ leiding	LTO	Aanjagen		Verduurzaming van de glastuinbouw krijgt alleen kans als externe CO ₂ geleverd kan worden tegen een concurrerende prijs als voorwaarde voor duurzame energieopties zoals aardwarmte, (semi-)gesloten kassen en restwarmte een kans	Inventarisatie CO ₂ behoefte	OCAP, LTO, SGN, Tuinders, Greenport	D1,
40	Hoge temperatuur opslag	SGN	Aanjagen		Voor het optimaal inzetten van restwarmte is opslag in de bodem een voorwaarde. Restwarmte is echter van een hogere temperatuur als bij	Lobby provincie Noord-Holland	SGN, Greenport, Provincie, gemeente Haarlemmermeer	D4

					warmte-koude opslag. Hiervoor is een provinciale vergunning benodigd.			
41	Biomassa	Gem.Hmmr	Aanjagen		Doel is om als GPA te faciliteren bij het realiseren van een biomassacentrale in de GPA regio.	Projecten definiëren	Meerlanden, gemeenten, Greenport, "afnemers" (waaronder tuinders),	D4, D5
42	Geothermie	Productschap Tuinbouw?	Aanjagen		Doel is om een proefboring te doen naar een bron van geothermie en het rendement en de technieken toe te passen binnen de GPA regio	PvA	SGN, Greenport, Provincie, gemeente Haarlemmermeer	D4
43	Warmtenet	Gem. Amstelveen	Aanjagen		Doel is een warmtevisie te ontwikkelen tbv uitbreiding warmtenet	PvA	Greenport, gemeente Amstelveen	
44	Kennisdelen	Gem. Hmmr	Initiëren		Benadrukken bedrijfseconomische kant en realiteitswaarde. Vraag gestuurd	PvA	Greenport, tuinders	Strategie
45	Water	LTO/SGN	aanjagen		Invulling geven aan een neutrale waterbalans		SGN, Tuinders, gemeente Haarlemmermeer, Greenport	D2
46	Warmtekrachtkoppeling	Tuinders	aanjagen		WKK levert warmte en		Tuinders, LTO, Greenport	D1, D3

					<p>elektriciteit (en CO₂) met hoog rendement. Hierdoor dalen het energieverbruik en CO₂-uitstoot. Met een goed uitgevoerde WKK kan 10 tot 20 % energiebesparing gerealiseerd worden. In een kas met een enorm oppervlakte is dit een gigantische besparing. Bedrijfseconomisch staat de WKK onder druk.</p>			
47	Warmte-koude opslag	Tuinders	aanjagen		<p>WKO is een techniek waarbij met warmtewisselaars warmte uit de kas geoogst en opgeslagen wordt in aquifers in de grond. Je gebruikt de warmte optimaal als je hem doorlevert volgens het cascade-principe</p>		Tuinders, LTO, Greenport	D3
48	Uitvoeringsagenda 2012-2016	Topsector Tuinbouw en Uitgangsmaterialen	Monitoren en aanjagen		<p>4 innovatiethema's:</p> <ul style="list-style-type: none"> - Meer met minder - Voedselveiligheid en -zekerheid - Gezondheid en welbevinden - Samenwerkende 	Regulier overleg	Greenport, LTO	Strategie

					waardeketen			
49	Programma Innovatief en duurzaam ondernemen in de Agrofood- en tuinbouwsector	Syntens	Monitoren		Het programma stimuleert duurzame en gezonde marktgerichte innovaties in de topsectoren Agro&Food en Tuinbouw&Uitgangsmaterialen	kennisdelen	Greenport	strategie
50	Programma Kas als Energiebron	Platform Kas als Energiebron	Monitoren, agenderen knelpunten en vraagstukken		De samenwerkende partijen streven naar een samenhangende aanpak van duurzaamheid voor de sector d.m.v. de duurzaamheidsagenda 2011-2015.	Kennisdelen, lobby	Greenport, LTO	strategie
51	Het nieuwe Telen	Tuinders, Productschap Tuinbouw	Monitoren		Het nieuwe Telen (HNT) is een energiezuinige teeltwijze met een optimale productie waarbij het gewas centraal staat en onnodig verbruik van fossiele brandstoffen centraal staat	kennisdelen	LTO	strategie

Longlist thema Arbeidsmarkt

Nr.	Project	Eigenaar	Rol Greenport	Middelen FTE / €	Toelichting	1 ^e Actie	Betrokken partijen	Doel
52	Huisvesting arbeidsmigranten	Aalsmeer	aanjagen		Verbeteren mogelijkheden inzet arbeidsmigranten door aanbieden van verschillende vormen van flexibele huisvesting. Bestuurders, corporaties en werkgevers/uitzenders met elkaar afspraken laten maken die leiden tot de realisatie van meerdere huisvestingsplekken (bestuurlijke conferenties en convenant) Handhaving op ongewenste huisvesting, afstemmen tussen gemeenten om ongewenste effecten te voorkomen en (gevoel van) overlast binnen lokale gemeenschappen terugdringen.	<ul style="list-style-type: none"> • Inventarisatie behoefte en realiseren X-aantal bedden in de regio Greenport Aalsmeer • Organiseren 2^e bestuurlijke conferentie januari 2012 voor concretiseren acties en afspraken 	Ministerie BZK/adviescentrum Flexwonen voor Arbeidsmigranten, Ondernemers Greenport/glas-tuinbouw, woningcorporaties, particuliere huisvesters, uitzendbranche, projectontwikkelaars, gemeenten Greenport Provincie Noord-Holland (o.a. regels huisvesting Buiten Bebouwd Gebied),	A1, A3
53	Opstarten Werkgelegenheids-	Greenport Werkgevers-	aanjagen		Kleinschalig werkgelegenheidsproject,	<ul style="list-style-type: none"> • Contact leggen met/aanschrijven 	Greenport Werkgevers-	A1

	project	servicepunt Amstel-Venen (projectleider Marjorie Bulthuis)			vraaggestuurd opgezet vanuit behoeften van de werkgever en starten met gemotiveerde werknemers arbeidskrachten uit verschillende doelgroepen (uitkeringsgerechtigden). Inzetten op een duurzame arbeidsrelatie Kleinschalige opstart: bij succes uitrollen. Aanschrijven bedrijven, ontzorgen werkgever bij administratie etc.,	van 20 toonaangevende bedrijven binnen de Greenport Aalsmeer <ul style="list-style-type: none"> • Proefproject bij 3 bedrijven. • Rol projectbureau: Onder de aandacht brengen van project bij ondernemers (Greenport Café), 	servicepunt Amstel-Venen, Tuinders, Projectbureau	
54	Bevordering aansluiting onderwijs en arbeidsmarkt				Uitvoeren van vraaggestuurd onderzoek naar de activiteiten ter bevordering van aansluiting onderwijs-arbeidsmarkt. Doel: betere onderbouwing in welke mate de huidige projecten bijdragen aan de doelstellingen.	<ul style="list-style-type: none"> • dialoog met ondernemers over hun vragen en wensen. 		A2

Longlist thema Onderwijs

Nr.	Project	Eigenaar	Rol Greenport	Middelen	Toelichting	1 ^e Actie	Betrokken partijen	Doel
55	<i>Lespakket + begeleiding voor basisonderwijs</i>	?	Monitoren		Ontwikkelen lespakket met bijbehorende acties tbv kennismaken met en ontdekken van flowers Opbouw netwerk basisscholen	Verbinding leggen met MBO,HBO etc tbv lespakketten	Middelbaar en hoger beroepsonderwijs, basisscholen, onderwijsinstellingen	O2
56	<i>HortiFair carriereplaza (HCA Talent for Flowers)</i>	MBO+HBO Groenonderwijs	Aanjagen, doorbraak forceren		Kennismaken met vervolgoopleidingen en bedrijfsleven (1000 Havo en VWO leerlingen)	Overleg met betrokken partijen agenderen: doorbraak nodig om dit structureel te maken. Organisatie moet bij voortgezet onderwijs	KvK Amsterdam, HASsen, HortiFair, PT, Middelbare scholen, programmabureau	O2
57	<i>Groene Hart Academie (HCA Talent for Flowers)</i>	Groene Hart Academie	Aanjagen		Bekendheid sector en kennisontwikkeling: verbinden kennisvraagstukken (ic uit de regio/Groene Hart) met onderwijs. Tot stand brengen crossover vanuit de sector met “grijze” opleidingen: 80 studenten gaan in 10 weken innovatievragen van ondernemers beantwoorden.	Implementeren van de cases in het onderwijs	Groene Hart Academie, Wellant college, Hogeschool Inholland Delft, IPC Groene Ruimte, gemeente Nieuwkoop, KvK Amsterdam, programmabureau	O2, O1
58	<i>Harvard Businesscases Flowers (HCA Talent for Flowers)</i>	KvK	Aanjagen		Bekendheid sector als werkgever bij “niet groene” opleidingen vergroten: 400 studenten werken een businesscase	Implementeren van de eerste cases in het onderwijs. Overzicht genereren van concrete vragen/ onderzoeksthema’s	HBO: InHolland, HvA (mn studenten economie), KvK Amsterdam, programmabureau	O1, O2

					uit.	vanuit het bedrijfsleven		
59	Innovatiemotor GPA/Innovatieklas		Aanjagen		Regionaal expertisenetwerk voor uitwisseling kennis en expertise, stages en leeronderzoeken. Reeds één Innovatieklas afgerond. Financiering vanuit Innovatiemotor.	Opzetten 2 ^e en 3 ^e Innovatieklas	Ondernemers, onderwijs/kennisin- stellingen, intermediairs , brancheorganisaties:	O1
60	Green Life sciences HUB/Green Student Lab	UvA/VU	Monitoren		Ontwikkelen en implementeren van de wetenschappelijke ontwikkelingen uit “rode levenswetenschappen” in groene wetenschappen, zoals DNA		UvA, KvK Amsterdam en NAK-tuinbouw, ondernemers, onderwijs/kennisin- stellingen	O1
61	Opstellen Plan van Aanpak 2014 - 2016	KvK Amsterdam	Monitoren		Opstellen Plan van Aanpak 2014 -2016, o.b.v. analyse van de huidige situatie, “evaluatie” lopende activiteiten en initiatieven.	Uitvoeren evaluatie lopende projecten		
62	Aanhaken andere/lopende agenda's	Programma- bureau	Initiëren	0,1 FTE	De meeste acties zijn opgestart vanuit een bredere agenda, bijvoorbeeld Human Capital Agenda van de AEB en landelijke acties en campagnes als “It's alive”. Vanuit Greenport Aalsmeer nagaan hoe je inbreng kunt leveren bij het opstellen van de agenda en een rol kunt spelen bij de uitvoering ervan: wat is het	Inventarisatie lopende acties: doelstellingen, projecten, mogelijkheden om aan te haken		

					aanbod? Wat kunnen we lokaal gebruiken en hoe doen we dat?			
63	ERFO aanvraag 2020	Programma bureau	Initiëren	0,2 FTE (voor 1 jaar)	<p>Op basis van het op te stellen Plan van Aanpak in 2013-2014 een aanvraag voorbereiden voor Greenport Aalsmeer / greenport breed (dus niet voor individuele acties) voor EFRO (indienen 2014). Daarbij gebruik maken van:</p> <ul style="list-style-type: none"> • Uitkomsten evaluatie: lessons learned, aangescherpt programma. • Doelstellingen greenportvisie en focus op de speerpunten (veredeling, logistiek, internationale handel). • Toegespitst op de verschillende doelgroepen. • Toegespitst op het innovatieve karakter/vakmanschap van de sector. 		Programmabureau, KvK Amsterdam, onderwijs/kennisinstellingen, innovatief bedrijfsleven	

Longlist thema Innovatie

Nr.	Project	Eigenaar	Rol Greenport	Middelen FTE /€	Toelichting	1 ^e Actie	Betrokken partijen	Doel
64	Innovatiemotor Greenport Aalsmeer	Greenport Aalsmeer	Initiëren, verantwoordelijk voor regie en coördinatie		Project om innovaties door mn MKB sierteeltbedrijven te versnellen. Project start najaar 2012 en duurt tot en met 2015	Project loopt. Grote kick-off op 20 november in Waterdrinker.	KvK Amsterdam, programmabureau, Syntens, WUR, SIGN, Inholland, Stichting Ontwikkelcentrum,	11, 12
65	Pilot Groene Innovatie Toonbank <i>onderdeel Green Life Sciences Hub</i>	Universiteit van Amsterdam	aanjagen		Beantwoording van onderzoeksvragen van sierteeltbedrijven door Uva	Project is in 2012 gestart en loopt in 2013 af. Voor continuering is structureel geld nodig	Provincie Noord-Holland, KvK Amsterdam, programmabureau Individuele telers	12
66	Green Forensics (Variety en Pathogen Tracer) <i>onderdeel Green Life Sciences Hub</i>	UvA/Naktuin bouw	aanjagen		Nieuwe DNA-technieken vertalen naar de plantenveredeling tbv vaststellen identiteit van plantenrassen (octrooi/kwekersrecht) en plantenziekten	Voorstel gehonoreerd. Wacht op administratieve afhandeling	Amsterdam Economic Board, KvK Amsterdam, PRES, B&W Amsterdam Individuele telers	11, 12
67	Green Forensics (Origin Tracer) <i>onderdeel Green Life Sciences Hub</i>	UvA/Naktuin bouw	aanjagen		Toepassen van massaspectrometrie (isotopensamenstelling) tbv herkomstbepaling .	Projectvoorstel Clusterregeling Opzetten 2 ^e en 3 ^e Innovatieklas	Provincie Noord-Holland, telers, Amsterdam Economic Board	11, 12
68	Green Life Sciences Hub Toegepast Onderzoek	UvA	aanjagen		DNAprofielen voor plantenrassen opstellen	Groepen belanghebbende telers organiseren	Provincie, greenport NHN, LTO, programmabureau	11
69	ERFO aanvraag 2020	Programma bureau	Initiëren	0,2 FTE (voor 1 jaar)	Op basis van het op te stellen Plan van Aanpak in 2013-2014 een aanvraag voorbereiden voor Greenport Aalsmeer /		Programmabureau, KvK Amsterdam, onderwijs/kennisinstellingen, innovatief	

					<p>greenport breed (dus niet voor individuele acties) voor EFRO (indienen 2014). Daarbij gebruik maken van:</p> <ul style="list-style-type: none">• Uitkomsten evaluatie: lessons learned, aangescherpt programma.• Doelstellingen greenportvisie en focus op de speerpunten (veredeling, logistiek, internationale handel).• Toegespitst op de verschillende doelgroepen.• Toegespitst op het innovatieve karakter/vakmanschap van de sector.		bedrijfsleven	
--	--	--	--	--	---	--	---------------	--

Longlist thema Positionering en Imago

Nr.	Project	Eigenaar	Rol Greenport	Middelen FTE, €	Toelichting	1 ^e Actie	Betrokken partijen	Doel
70	Regie pakken vanuit het programmabureau op alle communicatie-uitingen door gebiedspartners/in projecten	Programma bureau	Initiëren en aanjagen	0,5 – 0,75 FTE	<ol style="list-style-type: none"> Inspireren, motiveren, aanjagen van de communicatieadviseurs per project; Samen sparren over de mogelijk in te zetten communicatiemiddelen per project Bewaken van de huisstijl / positionering (dwarsverbanden signaleren). Overzicht houden op alle uitingen (regie) Input vanuit projecten voor lobby en communicatieplan greenport <p>Resultaat: regie is gericht op afstemming, stimuleren en enthousiasmeren “gaan vanzelf”</p>	<ul style="list-style-type: none"> Uitvoeringscapaciteit bij programmabureau regelen Werkafspraken afstemmen Opstellen activiteiten/communicatiekalender ter voorkoming van kannibalisme 	Programmabureau , gemeenten, LTO/SGN, provincie	P1, strategie
71	Lobby, in samenspraak met de thema's	Programma bureau	Initiëren, agendasetting		<ol style="list-style-type: none"> Zitten alle bestuurders bij de juiste overlegvorm? Is de Regio voldoende 	<p>Overzicht opstellen: per thema relevante overlegstructuren.</p> <ul style="list-style-type: none"> Hoe zijn we als GPA vertegenwoordigd? 	Programmabureau, gemeenten, LTO/SGN, provincie Amsterdam Economic Board,	P1, P2, P3

					<p>vertegenwoordigd (GP International/ BUZA, handelsmissies, Amsterdam Partners</p> <p>3. Afspreken wie deze afspraken voor GPA afstemt.</p> <p>Regie pakken, wie moeten we nog als partner aanhaken? Hoe komen we tot een optimale inzet van bestuurskracht ikv lobby?</p> <p>Resultaat: optimale GPA vertegenwoordiging in de relevante overleggrems en lobby circuits.</p>	<ul style="list-style-type: none"> • Wanneer wordt er waarover iets besloten in relatie tot onze sector/thema's 	Greenport Landelijk, BUZA, Amsterdam Partners, bedrijfsleven....	
72	Imagometing	Gemeente Haarlemmermeer, Programmabureau	Aanjagen, initiëren		<p>hoe is het imago en de bekendheid nu? Beeld van de greenport bij de doelgroepen</p> <p>overzicht van relevante onderwerpen per doelgroepoverzicht van de communicatieactiviteiten waarmee we de doelgroepen het beste bereiken</p>	1 ^e 0-meting analyse social cloud: hoe wordt er in de social media over GPA gesproken en waar gaat het over?	Gemeente Haarlemmermeer(uitvoering), Programmabureau, overige gemeenten, LTO/SGN, provincie, bedrijfsleven	P1
73	Communicatie plan	Programma	Initiëren	0,3 FTE	Obv de gezamenlijke	De Nieuwjaars-	Leden werkgroep	P1,

	voor Greenport Aalsmeer	bureau		<p>(inhuur)</p> <p>€ voor uitvoeren acties</p> <p>2 uur per maand inhuur fotograaf</p>	<p>Communicatiedoelstellingen een actieplan opstellen en uitvoeren, specifiek gericht op de toegevoegde waarde van de Greenport:</p> <ul style="list-style-type: none"> • Aandacht trekken/belangstelling wekken • Informeren: begrip en Acceptatie vergroten • Betrekken: deelname en participatie vergroten <p>Actieplan uitwerken waarbij acties complementair zijn aan de project-communicatie</p>	<p>bijeenkomst op 10 januari 2013 'Greenport kweekt de toekomst' (jaarlijks evenement) inplannen en organiseren.</p>	<p>communicatie GPA</p>	<p>P2, P3</p>
--	------------------------------------	--------	--	--	---	---	-------------------------	-------------------