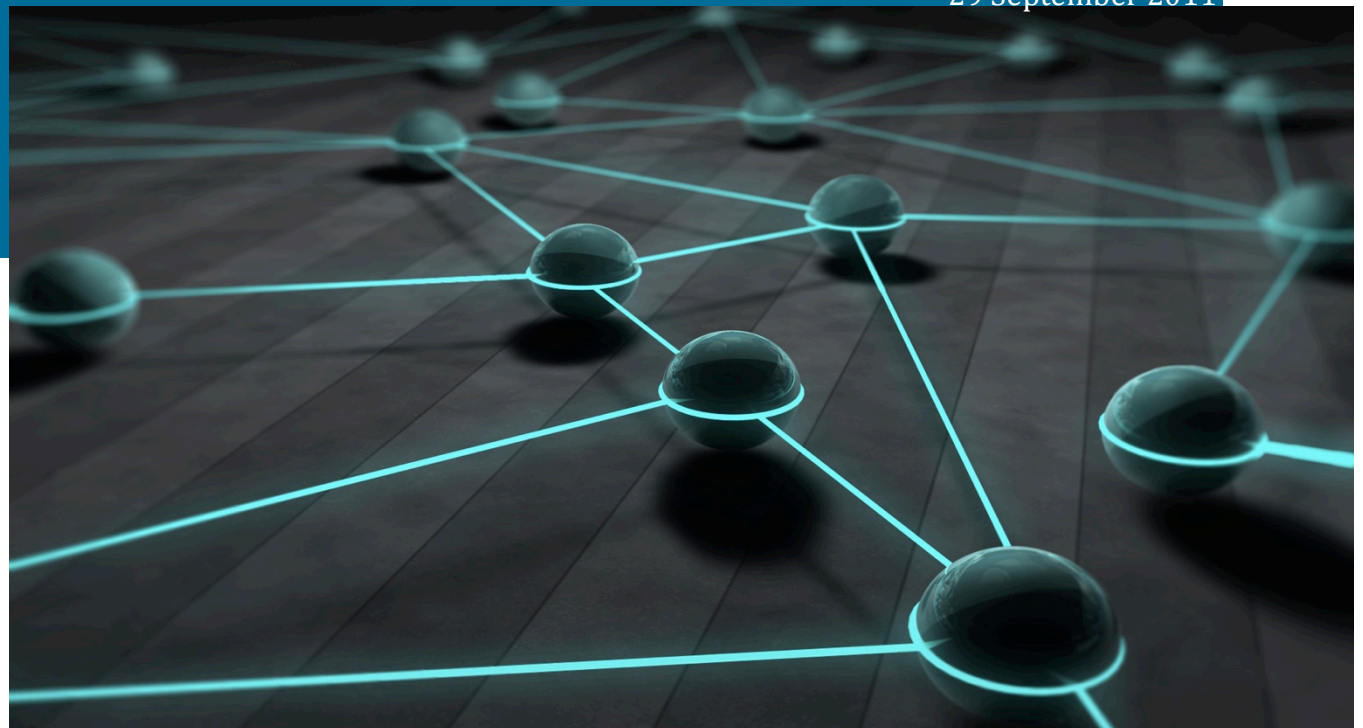


Seamless Connections

Versnellen, verbinden en versterken

Projectvoorstel
29 September 2011



 Port of Amsterdam

 Beyond
logistics

1. Inleiding



De Metropoolregio Amsterdam (MRA) is uniek op logistiek gebied door de aanwezigheid van de luchthaven Schiphol, de havens van het Noordzeekanaalgebied en Greenport Aalsmeer. Tevens is er een hoogwaardig cluster internationale zakelijke dienstverlening. Daarmee onderscheidt de MRA zich ten opzichte van andere logistieke regio's in Europa. Ondanks deze unieke positie staat de concurrentiepositie onder druk. Er moet een volgende stap worden gezet om het aanwezige potentieel te benutten.

Seamless Connections, versnelt, verbindt en versterkt de interne en onderlinge logistiek van de Metropoolregio Amsterdam.

Seamless Connections wil letterlijk en figuurlijk de hekken en obstakels tussen bedrijven in de logistieke keten weghalen, zowel business-to-government als business-to-business. Door bestaande informatiesystemen te integreren kan de planning en aansturing van de totale afhandelingketen aanzienlijk verbeteren. Door betere afstemming en koppeling met planningsystemen wordt het transport efficiënter (kortere rijtijden, hogere belading) waardoor de CO₂-emissies worden gereduceerd. Zo kan capaciteit worden vrijgemaakt zonder nieuwe investeringen in infrastructuur. Door minder congestie wordt ook de duurzaamheid bevorderd (vermindering van CO₂-uitstoot). ICT-instrumenten vormen een belangrijk aspect om de synchromodaliteit in de logistieke keten verder te ontwikkelen.

In het project werken bedrijfsleven, kennisinstellingen en overheden met elkaar samen om de logistieke ketens die via de Metropoolregio Amsterdam (MRA) lopen, te innoveren. Door deze innovaties wordt de bestaande marktpositie bestendig en zullen ook nieuwe (hoogwaardige) goederenstromen worden aangetrokken. Het project bestaat uit een samenhangend geheel van pilot projecten die, na bewezen succes, op korte termijn in het logistieke proces worden geïntegreerd.

Seamless Connections is het eerste project van het cluster Logistiek dat wordt voorgedragen aan de Economic Development Board Metropoolregio Amsterdam (EDBA). Het projectvoorstel is tot stand gekomen op initiatief van het logistieke bedrijfsleven in samenspraak met diverse kennisinstellingen zoals TNO, Hogeschool van Amsterdam en Dinalog. De kracht van het 'triple helix' samenwerkingsmodel wordt in iedere afzonderlijke pilot benut.

De vraag aan de EDBA is om dit innovatieve project te ondersteunen door:

- Instemming met ambitie en inhoud van Seamless Connections;
- Ondersteuning bij verdere uitwerking financiering;
- Meedenken over ruimtelijke inpassing: het helpen oplossen van ruimtelijke knelpunten die zich kunnen aandienen tijdens de pilots;
- Het lobbyen voor aanpassing van regelgeving op nationaal en Europees niveau ter ondersteuning van de pilots;
- Ambassadeurschap: het uitdragen van de economische en maatschappelijke baten van Seamless Connections in binnen- en buitenland.

2. Urgentie

Innovatie is noodzakelijk om de *Gateway to Europe* functie veilig te stellen en te versterken.



De ontwikkeling van het cluster Logistiek in de MRA is sinds 1990 spectaculair verlopen, in eerste instantie in volume en kwantiteit en na 2000 vooral in kwalitatieve zin. Echter, inmiddels is er stevige concurrentie van andere regio's in Europa en in het Midden-Oosten.

Door de internationalisering en concentratie van het logistieke bedrijfsleven weinig grote Nederlandse spelers overgebleven. De markt heeft steeds meer keuze uit logistieke concepten. Daarnaast is logistiek in de MRA sterk verbonden met andere vormen van zakelijke dienstverlening zoals handel, financiering, ICT en internationaal recht. Ook de vestiging van hoofdkantoren van internationale bedrijven is sterk met de logistieke stromen verbonden. Verzwakking van het logistieke cluster werkt dus door in de toekomstige ontwikkeling van de regionale en nationale economie.

Deze ontwikkelingen vragen gemeenschappelijke inspanningen om het logistieke cluster internationaal aantrekkelijk te houden. Binnen de MRA dient blijvend te worden geïnvesteerd in innovaties van logistieke ketens.

Seamless Connections is geheel gericht op innovaties, die ertoe dienen te leiden dat logistieke ketens door versnellen, verbinden en versterken klaar zijn voor de toekomst.

De kennis en ervaring van Seamless Connections wordt gedeeld met andere partijen in Nederland om zo een bijdrage te leveren aan het versterken van de nationale concurrentiekracht.



Regionale context

Om de internationale positie van de MRA ook in de toekomst te behouden, hebben bedrijven, kennisinstellingen en lokale en regionale overheden hun krachten gebundeld en een gemeenschappelijke koers uitgezet. Om dit te ondersteunen is de Economic Development Board MRA opgericht. De EDDB is een krachtig, ambitieus, bestuurlijk samenwerkingsverband waarin strategie, uitvoeringskracht én financiële middelen op elkaar worden gestemd. Door gericht in te zetten op de innovatie- en concurrentiekracht van zeven speerpuntclusters wil de Board een schielsprong in de regionale economie realiseren. Logistiek is een van die zeven speerpuntclusters. Op verzoek van de EDDB is een ontwikkelingsstrategie. Deze strategie wordt nu uitgewerkt in een samenhangend programma: Smart Logistics Amsterdam.

Seamless Connections is binnen dit programma het speerpuntproject.

Nationale context

Bij alle activiteiten geldt dat de MRA moet worden beschouwd als onderdeel van het grotere logistieke complex op nationaal niveau. Samenwerking met andere regio's is daarom van belang.

Op nationaal niveau werkt de logistieke sector samen in Dinalog, hét topinstituut voor Supply Chain Management. Seamless Connections is complementair aan het doel van Dinalog. Het geeft een praktische toepassing aan de verzamelde kennis binnen Dinalog.

Het project Seamless Connections past binnen de ambitie van het Topteam Logistiek van de nationale overheid, waarbij Nederland in 2020 een internationale topositie heeft in de logistiek. Voorwaarde hiervoor is: **Nederland als één samenhangend logistiek systeem**. Belangrijke acties binnen dit thema zijn:

- de naadloze informatievoorziening in het logistieke systeem (open ICT-Platform);
- het synchroonaal transportsysteem (flexibele en duurzame inzet van vervoerswijzen);
- het realiseren van een kernnetwerk van (inter)nationale verbindingen en multimodale knooppunten;
- het terugwinnen en behouden van de leidende positie van douane en inspecties.

Daarnaast zet het Rijk in op de thema's **Ketenregie** en **Innovatie- en vestigingsklimaat**. Binnen het laatste thema wordt gewerkt aan het vereenvoudigen van wet- en regelgeving.

Seamless Connections heeft de intentie om met het Topteam Logistiek een innovatiecontract af te sluiten.

3. Concept

Seamless Connections haalt de obstakels tussen verschillende schakels in de logistieke keten weg.



Het eLink Project

Verladere, vervoerders, expediteurs en afhandelaren werken in het E-link project samen om het innovatieve concept van een Smart Gate in de praktijk te testen. Binnen het project financieren de deelnemende bedrijven niet alleen in tijd maar ook in geld, dat deels geïnvesteerd is in innovatieve technologieën zoals Trucker Identity Cards en Kenteken Registratie Camera's en deels in de implementatie van slimme ICT-oplossingen. Na een succesvolle afronding van de pilot is nu een extra stimulans benodigd om het project te kunnen implementeren op de gehele luchthaven, zodat het maximale rendement wordt gehaald uit het elektronisch voormelden van lading, plannen van afhandelingen en koppelingen met het douanesysteem.

Seamless Connections is een geheel van concrete innovaties, die door middel van pilots in en door de markt (bedrijven) worden uitgevoerd. Hierbij wordt de input van kennisinstellingen en overheden efficiënt gebruikt door marktpartijen. Er wordt nauw samengewerkt om de obstakels in de logistieke ketens weg te halen. ICT speelt daarbij een rol, maar net zo belangrijk is de aanpassing van regels en gewoonten.

Binnen elke schakel van de keten zijn logistieke processen vaak al geoptimaliseerd, maar bij de overdracht van vracht wordt informatie nog steeds op papier doorgegeven. Door het toepassen van papierloze overdracht kan de doorlooptijd van de logistieke keten worden ingekort. Daarnaast biedt het hergebruik van informatie mogelijkheden om inspecties maar ook de planning van de volgende schakels in de keten beter af te stemmen.

De Port Community Systemen, Cargonaut (Schiphol) en Portbase (Haven Amsterdam en Havenbedrijf Rotterdam), spelen in de ontwikkeling naar een papierloze goederenafhandeling een belangrijke rol. De kennis in het concept van SmartGate, het eLink project, Safe & Secure Port [zie kaders] en Seamless Connections, wordt uitgewisseld om elkaar te kunnen versterken.

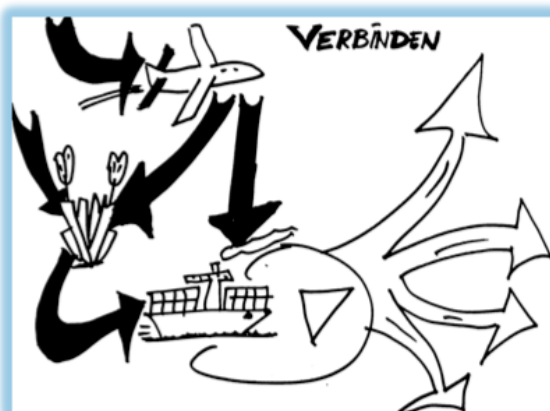
Op dit moment wordt al druk gewerkt aan papierloze informatie overdracht (eFreight), elektronische inspectie en controle (SmartGate), tracking en tracing van vracht en het voormelden van informatie van expediteur naar afhandelaar (eLink). Echter, de projecten bevinden zich in verschillende ontwikkelingsfasen, er zijn grote verschillen tussen haven en luchthaven en de eisen per bedrijf of overheid (douane, inspectiediensten) zijn onvoldoende op elkaar afgestemd. Door de pilots op elkaar af te stemmen en de resultaten te gebruiken voor verdere verbeteringen, kunnen deze knelpunten worden opgeheven.

Het SmartGate project

In het project Schiphol SmartGate Cargo wordt ingezet op de douaneprocessen die het zo concurrerend mogelijk afhandelen en vervoeren van vracht van en naar Schiphol faciliteren en een integrale controle op goederen mogelijk maakt (ook buiten de buitengrens van de EU) op de gebieden veiligheid, gezondheid, economie, milieu en fiscaliteit.

Safe & Secure Port

In het project Safe and Secure Port van Haven Amsterdam wordt een project gerealiseerd tussen de twee terminals van USA/ter Haak en ACT, de Amsterdam Container Terminal. Via afstemming van douanetoezicht en optimaal gebruik van ICT het realiseren van een efficiënte, veilige en snelle goederenafhandeling. Voor de Douane staat daarbij bij beide centraal dat er een veilige, innovatieve en (zo veel als mogelijk) ongestoorde lucht- en zeevrachtketen wordt gecreëerd. Het versterken van de concurrentiekracht is ook voor haar van belang.



Alle pilotprojecten in Seamless Connections hebben als doel om aan- en afvoerprocessen binnen MRA te **versnellen, verbinden en versterken**. Daarbij wordt de MRA, met alle logistieke infrastructuur, beschouwd als een draaischijf waarmee de afhandeling van de goederenstromen wordt versneld, nieuwe en hoogwaardige goederenstromen worden aangetrokken en volumes en toegevoegde waarde kunnen groeien.

1. **Allereerst** is optimalisatie van de interne logistiek van haven en luchthaven nodig om verdere verbeterstappen te maken. Het gaat hier met name over projecten die **versnellen**. De pilotprojecten in dit onderdeel richten zich op het verbeteren van informatie uitwisseling tussen partijen. De basis is het reeds in gang gezette en succesvolle project eLink, wat binnen een half jaar al operationeel is.
2. Optimalisatie van de logistiek tussen haven, luchthaven en bloemenveiling is een **tweede** onderdeel van Seamless Connections. Het gaat hier met name om pilotprojecten die **verbinden**. Hierin wordt aandacht gegeven aan de ICT-systemen die nodig zijn voor verkeersmanagement, het stroomlijnen van controles en inspecties, het verminderen van congestie en wachttijden van trucks door middel van een truckbufferzone en een afroepsysteem.
3. Het **derde** onderdeel ontwikkelt mogelijkheden om vrachtstromen (bijvoorbeeld staal en bloemen) te combineren en het ontwikkelen van synchromodale oplossingen. Het gaat hier om markt gerichte pilotprojecten, die de bestaande infrastructuur **versterken**.

Op deze manier worden binnen Seamless Connections lopende en nieuw op te zetten logistieke innovatieprojecten in de MRA met elkaar verbonden en concreet gemaakt. Elk van deze pilotprojecten zal meetbare **resultaten** opleveren, die direct binnen de logistieke ketens kunnen worden geïmplementeerd.

4. Organisatie

Seamless Connections verbetert zowel interne- als onderlinge logistiek.

De **uitvoering van Seamless Connections** steunt primair op een praktische en doelgerichte invulling van de negen geselecteerde pilotprojecten. Daarnaast is ook een efficiënte overall projectcoördinatie van belang, om de noodzakelijke verbindingen te leggen tussen de pilots, de primaire stakeholders en overige belanghebbenden in de MRA.

Om optimaal gebruik te maken van de reeds beschikbare structuren wordt de **projectcoördinatie ondergebracht bij Amsterdam Connecting Trade (ACT)**, waarin Schiphol, de gemeente Haarlemmermeer, de provincie Noord-Holland en SADC al samenwerken aan een innovatieve en duurzame ontwikkeling van de logistieke Westas (tussen haven, luchthaven en de bloemenveiling). De Cockpit (stuurgroep) van ACT, die kan worden uitgebreid met de Haven Amsterdam en het ministerie EL&I, zal optreden als opdrachtgever voor Seamless Connections.

Per pilot wordt een projectmanager aangesteld die de praktische aansturing verzorgt.

De **Amsterdam Logistics Board** wordt benut voor advisering en het organiseren van bestuurlijk draagvlak. Daarnaast treedt de ALB op als ambassadeur van Seamless Connections.





SeaLink

Probleem:

Vracht staat te lang stil bij overdracht van de ene naar de andere schakel in de haven van Amsterdam.

Aanpak:

Invoering voormeldsysteem gebaseerd op eLink. Onderzoek naar de **synergie** tussen eLink/Cargonaut en de voormeldmodules vanuit Portbase.

Resultaat:

Reductie van 20% op de doorlooptijden van in- en outboundvervoer in de haven van Amsterdam.

Beoogde partners:

o.a. Haven van Amsterdam, TNO, ACT, Douane, Ter Haak, SCS Multiport, Miscobiva, Tata Steel, Cargonaut, Portbase, SmartLOXS.

Start: Q1 2012

Einde: Q3 2012

Beoogd budget: € 450.000,-



AirLink

Probleem:

Op de luchthaven zijn de processen binnen de schakels geoptimaliseerd, echter weinig afstemming tussen de schakels.

Aanpak:

Verdere invoering voormeldsysteem eLink in in- en outbound proces, (7 afhandelaren en 80 expediteurs), directe koppelingen met afhandelaren, gebruik van ACN pas, handscan en matrixborden.

Resultaat:

Verdere reductie van 10% op de doorlooptijden van in- en outboundvervoer op de luchthaven.

Beoogde partners:

o.a. ACN, Swissport, Menzies, WFS, Aviapartner, KLM Cargo, Cargonaut, SmartLOXS, sectorraden expediteurs, afhandelaren en airlines.

Start: Q1 2012

Einde: Q3 2013

Beoogd budget: € 1.200.000,-



FlowerLink

Probleem: De aan- en afvoer van bloemen en planten is tijdkritisch. Er wordt een Ongestoord Logistieke Verbinding (OLV) gerealiseerd van en naar de bloemenveiling Aalsmeer. Deze OLV kan worden geïntegreerd met de systemen van de veiling.

Aanpak:

Testen combinatie van voormeldsysteem gebaseerd op eLink en een verkeersmanagementsysteem op de N201.

Resultaat:

Realiseren van een reductie van 10% op de transporttijden van bloemen van en naar de bloemenveiling.

Beoogde partners:

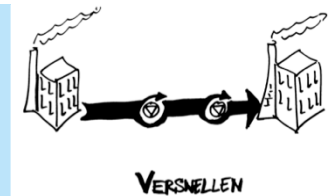
o.a. TNO, Districon, Vialis, FloraHolland, ACN, Cargonaut, SmartLOXS.

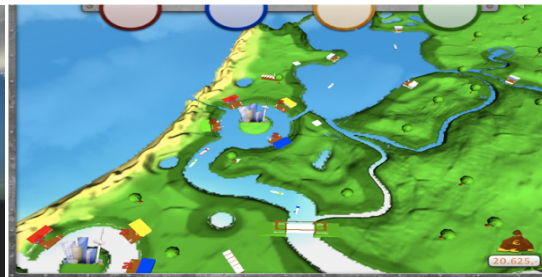
Start: Q1 2013

Einde: Q2 2014

Beoogd budget: € 350.000,-

5. Pilots Versnellen





5. Pilots Verbinden

SmartTruck

Probleem: De aan- en afvoer van lading op Schiphol levert vertragingen op en overlast van 'wildparkeerders'.

Aanpak:
Safe&Secure voormelden van chauffeurs in een 'Do It Yourself Kiosk' op locatie (Schiphol Real Estate/ACT). Testen van een push naar pull concept, waarbij trucks worden afgeroepen naar de afhandelaren.

Resultaat:
Verbeteren doorstroom trucks op het luchthaven. Het verschaffen van "veilige en georganiseerde" parkeervoorzieningen.

Beoogde partners:
o.a. SRE/ACT, Fenex, TNO, Districon, Cargonaut, SmartLOXS, ACN.

Start: Q1 2012
Einde: Q3 2012

Beoogd budget: € 350.000,-

PortConnect

Probleem: De uitwisseling van verschillende modaliteiten tussen ports schiet tekort. De potentiële logistieke waarde van MRA wordt onvoldoende benut.

Aanpak:
1) Koppeling systemen Portbase en Cargonaut, selectie zendingen met dezelfde eindbestemming voor mogelijkheid consolidatie.
2) Verkenning ladingvolumes MRA,
3) Verkennen behoeften infra en
4) Opstellen businesscase.

Resultaat: Uitwisseling van informatie standaardiseren, waardoor partijen in MRA regie kunnen nemen op de supply chain in Nederland e Europa.

Beoogde partners:
Haven Amsterdam, TNO, Cargonaut, Portbase, Dinalog, FloraHolland.

Start: Q1 2013,
Einde: Q3 2014

Beoogd budget: € 300.000,-

MicroGaming

Probleem: Onvoldoende aandacht en kennis van andere modaliteiten bij voor- en natransport van en naar MRA.

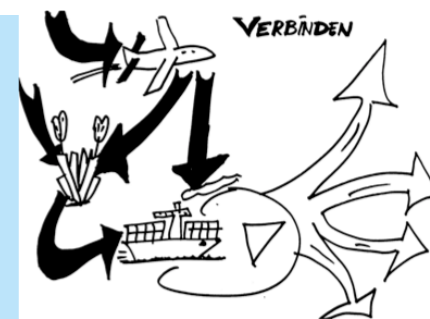
Aanpak:
Gebruik van MicroGaming om concepten van voormeldingen, plannen en binnenvaart shuttle diensten (circle lines) en synchromodaliteit te toetsen en om als hulpmiddel bij innovaties te implementeren.

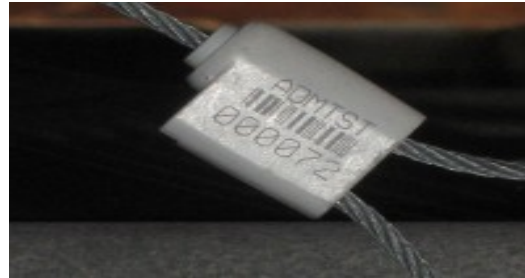
Resultaat:
Kennisdeling, Mental Shift, opleiding multimodaliteit.

Beoogde partners:
Haven Amsterdam, Portbase, TNO, Studio Veiligheid, Hogeschool van Amsterdam.

Start: Q4 2012
Einde: Q3 2014

Beoogd budget: € 200.000,-





5. Pilots Versterken

PlantsShuttle

Probleem: Bestaande aanvoer van bloemen en planten naar de bloemenveiling voornamelijk per wegvervoer.

Aanpak:
Opschalen praktijk toets: vervoer van planten vanuit Noordoostpolder via binnenvaart naar Amsterdam, vandaar naar bloemenveiling.

Resultaat:
Vermindering van het aantal vervoersbewegingen van lege trucks en binnenvaartschepen.
Vermindering CO2 uitstoot.
Kostenreductie vervoer.

Beoogde Partners:
o.a. Haven Amsterdam, Miscobiva, Portbase, SCS Multiport, FloraHolland Aalsmeer.

Start: Q1 2012
Einde: Q1 2013

Beoogd budget: € 450.000,-

SecureLanes

Probleem: Goederenstromen worden te vaak onderbroken door inspecties en controles.

Aanpak:
Optimalisatie processen tussen ACT en ter Haak en uitbouw naar andere partijen in de haven, op de luchthaven en verder in de regio.
Gebruik van GPS tracking in vrachtwagens, license plate recognition en GeoFences.

Resultaat:
Vermindering van het aantal inspecties en een verhoging van de afhandelsnelheid en security levels,

Beoogde Partners:
Haven Amsterdam, BPVS, Douane, KMAR, ACN, Fenex, Portbase, Cargonaut, ACT en Ter Haak Logistics.

Start: Q3 2012
Einde: Q3 2013

Beoogd budget: € 650.000,-

TrainLanes

Probleem:
Te weinig aandacht in de keuze van vervolmodaliteiten voor spoorvervoer.

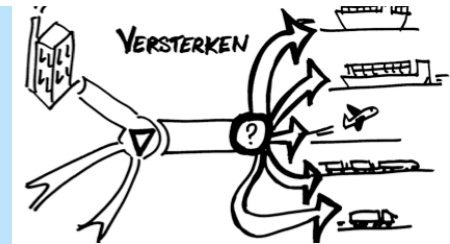
Aanpak:
1) Combineren ladingstromen op conventioneel spoor naar het achterland.
2) Vertaling best practises naar ACT-project HST Cargo.

Resultaat:
Verbetering efficiency en vergroting marktaandeel spoorvervoer.

Beoogde Partners:
TNO, Tata Steel, FloraHolland, SNCF Geodis, Haven Amsterdam, Initiatiefgroep HST Cargo.

Start: Q1 2012
Einde: Q4 2014

Beoogd budget: € 650.000,-



6. Begroting

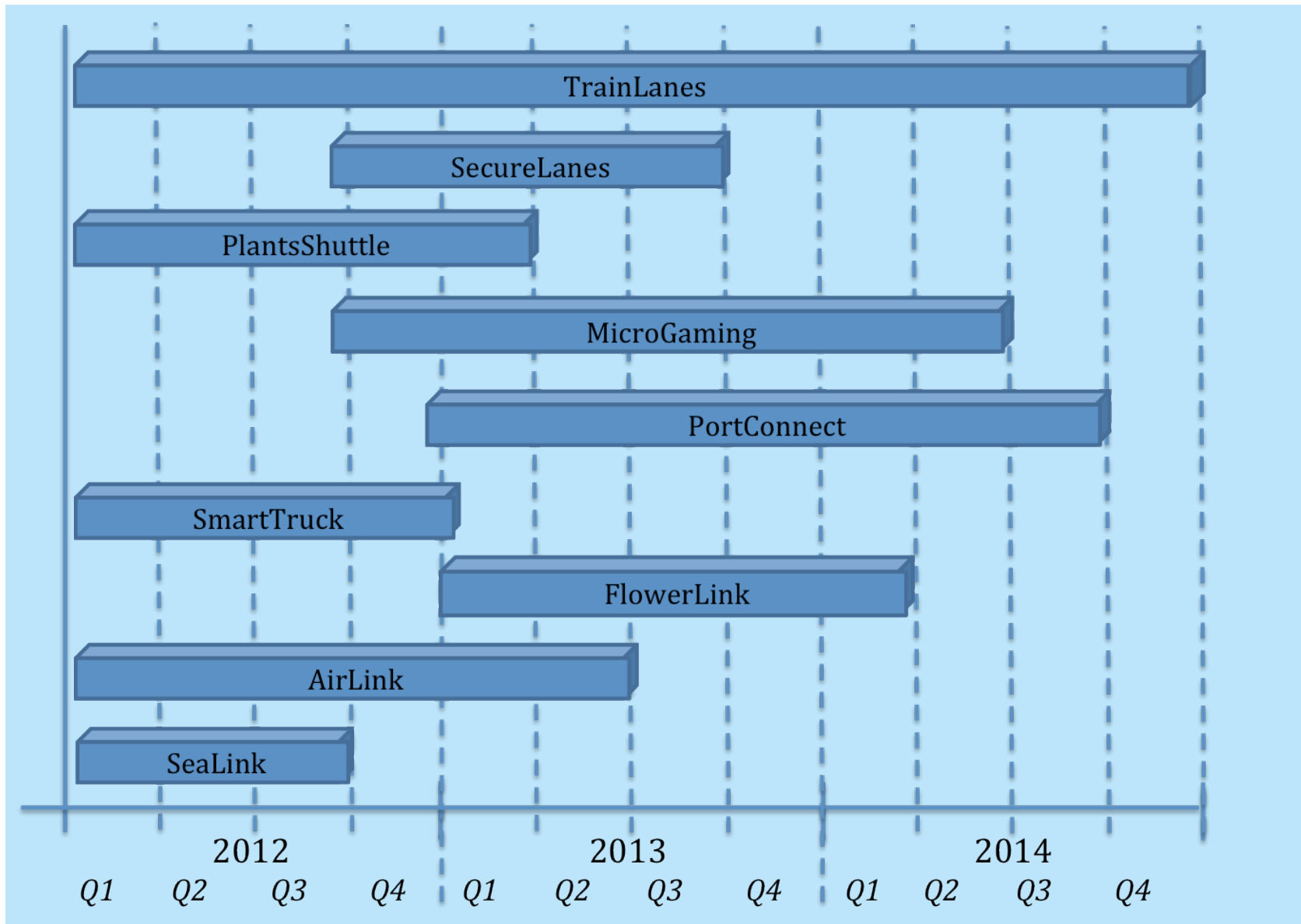
Kosten

<i>Pilot</i>	<i>Kosten</i>	<i>w.v bijdrage bedrijfsleven</i>
SeaLink	€ 450.000,=	€ 200.000,=
AirLink	€ 1.200.000,=	€ 375.000,=
FlowerLink	€ 350.000,=	€ 75.000,=
SmartTruck	€ 350.000,=	€ 75.000,=
PortConnect	€ 300.000,=	€ 150.000,=
MicroGaming	€ 200.000,=	€ 75.000,=
PlantsShuttle	€ 450.000,=	€ 200.000,=
SecureLanes	€ 650.000,=	€ 275.000,=
TrainLanes	€ 650.000,=	€ 275.000,=
Projectcoördinatie	€ 450.000,=	
Projectcommunicatie	€ p.m.	
Totaal	€ 5.050.000,=	€ 1.700.000,=

Financiering

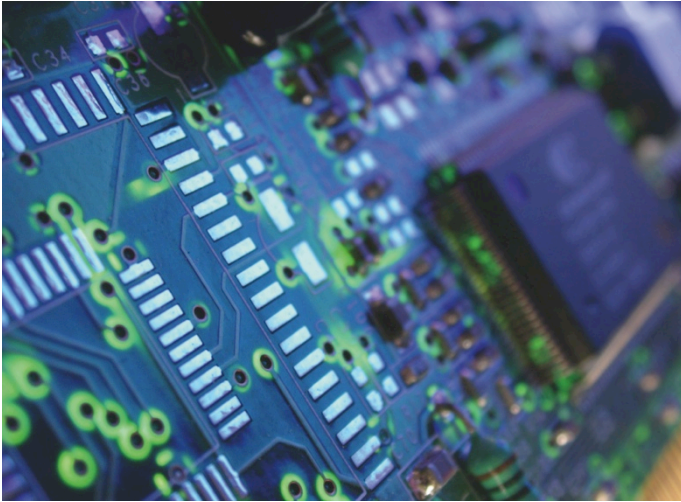
Investering regionaal bedrijfsleven	€ 1.700.000,=
Intentie innovatiecontract (kennisinstellingen, Dinalog en Rijk)	€ 1.000.000,=
Publieke cofinanciering MRA	€ 2.350.000,=
Totaal	€ 5.050.000,=

7. Planning



8. Draagvlak





Seamless Connections

Amsterdam Connecting Trade