



Nota van B&W

Onderwerp Evaluatie Beleidsplan Beheer Bomen

Portefeuillehouder S. Bak
Collegevergadering 6 december 2011
Inlichtingen M. van Munster (023 - 5674472)
Registratienummer 2011.0046302

Inleiding/context

Op 2 november 2006 heeft de gemeenteraad van Haarlemmermeer (Rb. 2006/697248) het Beleidsplan Beheer Bomen 2006 - 2012 vastgesteld.

De aanleiding tot het bomenbeleidsplan was dat tijdens visuele inspecties en bij renovatieplannen van de openbare buitenruimte een onderhoudsachterstand van het bomenareaal was geconstateerd.

De onderhoudsachterstand deed zich met name voor op het gebied van:

- Het regulier onderhoud van bomen, met name inspecties en snoeien;
- Vervangingen van bomen, waaronder bomen geplant onder slechte groeiomstandigheden, kastanjes en bomen op de Geniedijk;
- De bescherming van bomen in het algemeen en monumentale bomen in het bijzonder.

Om de achterstand in te lopen zijn in het beleidsplan acties en aanbevelingen opgenomen om het regulier onderhoud te intensiveren, een start te maken met het vervangen van bomen en bomen beter te beschermen.

Vanaf 2010 is het regulier onderhoud opgenomen in het Beheer kwaliteitplan Openbare Ruimte (BKP), dat op 17 november 2009 door het college is vastgesteld (2009/0019558) en op 17 december 2009 met de gemeenteraad is besproken.

Naar aanleiding van de komst van het BKP en het einde van de looptijd van het beleidsplan in zicht, hebben wij het beleidsplan geëvalueerd.

De resultaten van de evaluatie worden eerst weergegeven, waarna aan de hand van de aanbevelingen het bomenbeleid na 2012 wordt geschetst.

Evaluatie Beleidsplan Beheer Bomen

De evaluatie is – evenals het beleidsplan – thematisch van opzet. Binnen de verschillende thema's die van belang zijn voor een duurzaam bomenareaal zijn de aanbevelingen en actiepunten vanuit het beleidsplan als leidraad gebruikt voor de evaluatie. De evaluatie is bijgevoegd als bijlage 1.

1. Regulier onderhoud

Historie en budget

Tot en met 2006 was jaarlijks € 931.524 beschikbaar voor het regulier onderhoud van bomen. Bij de vaststelling van Beleidsplan Beheer Bomen in 2006 is door de gemeenteraad gekozen voor een uitbreiding van het onderhoud, bestaande uit:

- Extra snoeien van alle bomen en dit combineren met inspecties;
- Het wegwerken van een onderhoudsachterstand van monumentale en waardevolle toekomstbomen;
- Het verbeteren van de leefomstandigheden van bomen, geplant onder slechte groeiomstandigheden (bestrating) door het toepassen van bomengranulaat¹. Tevens gaat dit worteloverlast van bomen tegen;
- Het verruimen van de herplantplicht met bomen in de leeftijds categorie van 7 tot en met 15 jaar (het herplanten van bomen die gekapt worden op grond van de bomenrooilijst vanwege ziekte, overlast). Voorheen werden slechts bomen tot 7 jaar herplant.
- Extra aandacht voor monumentale bomen, in de vorm van een stimuleringsbijdrage voor eigenaren van particuliere monumentale bomen. 392 van in totaal 645 monumentale en waardevolle bomen zijn in particulier eigendom.

In de Programmabegroting 2007-2010 is voor extra onderhoud vanaf 2007 structureel € 400.000 beschikbaar gesteld. Hiermee was vanaf 2007 tot 2010 voor het regulier onderhoud van bomen jaarlijks € 1.331.524 beschikbaar.

Stand van zaken uitvoering beleidsplan

Het resultaat is dat:

- het bomenareaal wordt onderhouden volgens de normen en alle bomen periodiek op veiligheid worden geïnspecteerd;
- de leefomstandigheden van bomen geplant onder slechte groeiomstandigheden (bestrating) zijn verbeterd. Gebleken is dat ook de leefomstandigheden van bomen in beplanting voor verbetering vatbaar zijn.
- de herplantplicht is in de periode 2007-2010 conform beleid uitgevoerd. Vanwege de verbetering van het beeld van de openbare ruimte zijn de bomen ouder dan 15 jaar en overige bomen daarom eveneens herplant. In totaal zijn 770 bomen in de periode 2007-2010 herplant.
- van de stimuleringsbijdrage (particuliere) monumentale bomen wordt weinig gebruik gemaakt.

Vanaf 2010 is het regulier onderhoud tot een bedrag van € 1.300.000 per jaar opgenomen in het Beheer kwaliteitsplan (BKP). Naast het regulier onderhoud is het vervangen van onveilige en dode bomen jonger dan 15 jaar in het BKP opgenomen.

¹ Door het toepassen van bomengranulaat (een mengstel van fijn gesteente, organische groeistoffen en klei) wordt wortelopdruk tegengegaan, krijgen de wortels van bomen voldoende ruimte om te groeien en krijgt de boom voldoende voedingsstoffen en lucht.

Aanbeveling

- In nieuwe situaties wordt aanbevolen om de plantlocaties voor bomen in de volle grond te verbeteren.
- Het onderhoud van particuliere monumentale en waardevolle bomen vereist nog enige aandacht om het behoud van deze bomen te waarborgen voor de toekomst.

2. Het structureel vervangen van bomen

Historie en budget

Tot en met 2006, het jaar waarin het beleidsplan Beheer Bomen werd vastgesteld, was er geen budget voor het structureel vervangen van bomen. Bomen werden vervangen vanuit het onderhoudsbudget, waardoor achterstand op dit gebied is ontstaan.

In 2006 werd geconstateerd dat 1.250 bomen, geplant onder slechte groeiomstandigheden (in bestrating), in slechte staat verkeerden en in aanmerking kwamen om op korte termijn (binnen 5 jaar) uit veiligheidsoverwegingen vervangen te worden. De gemeenteraad heeft ervoor gekozen om deze bomen vanaf 2007 te vervangen en heeft hiervoor bij de Programmabegroting 2007-2010 (RB 2006/697248) structureel jaarlijks € 200.000 beschikbaar gesteld.²

Echter, bij een wijziging van de Programmabegroting 2007-2010 (RB 2006/700789) is besloten pas in 2008 te starten in plaats van in 2007. Bij de Voorjaarsnota 2007 (RB 2007/150129) is besloten strategische groenprojecten tot en met 2012 te dekken uit het Bomenbeleidsplan. Het verloop van het budget is weergegeven in het onderstaand overzicht.

Jaren	Vervangen van bomen						
	2007	2008	2009	2010	2011	2012	2013 en verder
Toekenning PB 2007-2010 (2006/697248) Beleidsplan Beheer Bomen	€ 200.000	€ 200.000	€ 200.000	€ 200.000	€ 200.000	€ 200.000	€ 200.000
Korting PB 2007-2010 (RB 2006/700789)	- € 200.000	- € 100.000					
Korting VJR 2007 (RB 2007/150129)				- € 200.000	- € 200.000	- € 200.000	€ 0
Totaal budget	€ 0	€ 100.000	€ 200.000	€ 0	€ 0	€ 0	€ 200.000

Stand van zaken uitvoering beleidsplan

In de periode 2007 tot en met 2010 zijn op grond van het bomenbeleidsplan in totaal 279 bomen vanwege slechte groeiomstandigheden (in bestrating) vervangen.³

² In totaal zijn bij de Programmabegroting 2007-2010 de volgende bedragen beschikbaar gesteld:

- Structureel € 600.000 (€ 400.000 voor extra onderhoud en € 200.000 voor het vervangen van bomen, zie elders in dit voorstel);
- Voor 2007 € 100.000 en daarna jaarlijks tot en met 2012 € 300.000 voor het vervangen van zieke kastanjabomen.

³ Bomen zijn vervangen aan Corversbos, de Nieuweweg tussen de Kruisweg en de Burgemeester Pabstlaan (Hoofddorp), Rijshornstraat (Rijssenhout), Lichterstraat/Eggestraat (Nieuw-Vennep), Ommerbos, Grebbebos (Hoofddorp)

De achterstand op het gebied van het vervangen van bomen in slechte groeiomstandigheden is niet ingelopen.

Per april 2011 kwam uit de inspecties naar voren dat van het totale aantal bomen, geplant onder slechte groeiomstandigheden (10.762) er 1.102 in bestrating in aanmerking komen om vervangen te worden.

Dit is slechts een gedeelte van het aantal bomen dat vervangen moet worden. In totaal zouden van het totale aantal geregistreerde bomen (84.941) 6.764 bomen die geplant zijn in zowel verharding, in beplanting en gazons vervangen moeten worden, omdat deze bomen bijna dood of in slechte staat zijn. Daarnaast is het nodig dat voor het structureel vervangen van alle bomen (aan het einde van de levensduur) bomenplannen opgesteld worden.

Aanbevelingen

- Voor het structureel vervangen van bomen bomenplannen op te stellen.

3. Het vervangen van zieke kastanjabomen

Historie en budget

In 2006 bleek dat naar verwachting geld benodigd was voor de vervanging van zieke kastanjabomen, omdat de ziekte risico's kan opleveren voor de veiligheid.

In de Programmabegroting 2007-2010 is voor het maken van een plan ter bestrijding van kastanjeziekte en het vervangen van zieke kastanjabomen extra budget beschikbaar gesteld (voor 2007 € 100.000 en daarna jaarlijks tot en met 2012 € 300.000).

Bij een wijziging van de Programmabegroting 2007-2010 (RB 2006/700789) is besloten pas in 2008 in plaats van in 2007 te starten met het vervangen van zieke kastanjabomen. Bij de Voorjaarsnota 2007 (RB 2007/150129) is besloten strategische groenprojecten tot en met 2012 te dekken uit het Bomenbeleidsplan (zie onderstaand overzicht).

Jaren	Vervangen zieke kastanjes						
	2007	2008	2009	2010	2011	2012	2013
Toekenning PB 2007-2010 (2006/697248) Beleidsplan Beheer Bomen	€ 100.000	€ 300.000	€ 300.000	€ 300.000	€ 300.000	€ 300.000	€ 0
Korting PB 2007-2010 (RB 2006/700789)	- € 100.000	€ 0	€ 0	€ 0	€ 0	€ 0	€ 0
Korting VJR 2007 (RB 2007/150129)		- € 290.000	- € 40.000	€ 0	€ 0	€ 0	€ 0
Teruggeloeid in Algemene Middelen n.a.v. BKP				- € 300.000	- € 300.000	- € 300.000	
Totaal budget	€ 0	€ 10.000	€ 260.000	€ 0	€ 0	€ 0	€ 0

Bij de invoering van het BKP in 2010 is het budget voor het vervangen van zieke kastanjes teruggeloeid naar de Algemene Middelen. Dit conform de systematiek van het BKP waarin de vervanging van bomen ouder dan 15 jaar niet is opgenomen.

Stand van zaken uitvoering beleidsplan

Het grootschalig vervangen van kastanjes heeft vooralsnog niet plaatsgevonden, omdat de ziekte de bomen niet zo snel heeft aangetast en onveilig heeft gemaakt als aanvankelijk werd aangenomen. De bomen zijn wel ziek, maar sterven niet in een hoog tempo af en zij zijn niet onveilig. Onveilige bomen worden verwijderd, maar voor deze bomen komen geen

nieuwe bomen terug. Het plaatsen van nieuwe kastanjabomen tussen de zieke bomen zou niet zinvol zijn, omdat de nieuwe bomen dan eveneens kunnen worden aangetast. Het plaatsen van een ander soort bomen zou een afwijkend beeld opleveren.

Aanbeveling

De kwaliteit van de kastanjabomen regelmatig monitoren en indien nodig de bomen verwijderen en vervangen, als onderdeel van de bomenplannen

4. Boombescherming

Stand van zaken uitvoering beleidsplan

De overige aanbevelingen uit het beleidsplan betreffen vooral maatregelen om bomen beter te beschermen.

Samengevat zijn de volgende aanbevelingen gerealiseerd in de periode 2007-2010:

- De bomenverordening is aangepast, zodat alleen voor gemeentelijke bomen en alle monumentale en waardevolle bomen met een stamdiameter groter dan 20 cm een kapvergunning moet worden aangevraagd.
- Het formulier voor de gemeentelijke bomenrooilijst is aangepast, zodat direct zichtbaar is welke bomen worden gerooid en herplant moeten worden.
- De richtlijnen van de Bomenstichting⁴ en Stadswerk Nederland⁵ zijn opgenomen in de standaardbestekken t.b.v. de realisatie van bestaand en nieuw areaal.
- In de LIOR⁶ zijn de besteksvoorwaarden Kwaliteitsrichtlijnen Besteksvoorwaarden rond bomen 2001 opgenomen (KBB 2001- Kwaliteitseisen Beheerlijnen Boombeheer).
- Bedrijven die kabels en leidingen leggen in gemeentegrond krijgen een standaardbrief waarin de voorwaarden m.b.t. bomen zijn beschreven.

Aanbevelingen

Er zijn echter nog meer maatregelen nodig om bomen (beter) te beschermen, zoals het opnemen van een Groentoets⁷, de richtlijnen van de Bomenstichting en Stadswerk Nederland m.b.t. bomenbescherming op bouwlocaties en de (meest recente versie van de) KBB 2007 (Kwaliteitseisen Beheerlijnen Boombeheer) in de DIOR en bij de uitvoering van werkzaamheden een Boombeschermingsplan te vragen.

⁴ De bomenstichting is de landelijke publieke organisatie met bomenkennis die o.a. richtlijnen m.b.t. boombeheer opstelt.

⁵ Stadswerk is de vereniging voor professionals op het gebied van de fysieke leefomgeving.

⁶ De gemeente Haarlemmermeer heeft in de "Leidraad Basisinrichting Openbare Ruimte" (LIOR) voor verschillende onderdelen van de openbare buitenruimte richtlijnen en eisen opgenomen, die bijvoorbeeld voortkomen uit wettelijke aansprakelijkheid, technische richtlijnen en overige regelgeving. Hiermee wordt de kwaliteit van de openbare buitenruimte gewaarborgd. In 2012 wordt de LIOR vervangen door de DIOR (Duurzame Inrichting Openbare Ruimte).

⁷ Bij voorbereiding van fysieke projecten zal een groentoets, als onderdeel van de planvormende fase, weer moeten geven wat de consequenties voor het groen en de bomen zijn. Daardoor wordt de afweging tussen een fysieke ingreep en het behoud van bomen en ander groen eerder in het proces mogelijk en staat men niet meer in een te laat stadium voor een voldongen feit. De groentoets, gebaseerd op richtlijnen van de landelijke Bomenstichting en op lokale ervaringen, zal een onderdeel worden van de DIOR.

Conclusie evaluatie

Geconcludeerd kan worden dat het merendeel van de aanbevelingen uit het bomenbeleidsplan op het gebied van het regulier onderhoud is gerealiseerd, waardoor het bomenareaal in de gemeente beter van kwaliteit en veiliger is geworden. Dit geldt ook voor de gemeentelijke monumentale bomen.

Alle bomen worden onderhouden volgens de normen, waarmee het bomenareaal duurzaam in stand wordt gehouden. Bovendien zijn alle bomen opgenomen in de wettelijk verplichte VTA-inspectierondes en voldoen zij aan de eisen van veiligheid.

Het vervangen van bomen is een aandachtspunt, zowel van bomen aan het einde van de levensduur als van bomen geplant onder slechte groeiomstandigheden. Wat betreft het laatste is er nog achterstand weg te werken.

Vanuit de evaluatie zijn de volgende aanbevelingen naar voren gekomen:

- Het verbeteren van de plantlocaties voor bomen in volle grond in nieuwe situaties en hiervoor in de nieuw op te stellen DIOR voorschriften op te nemen;
- Het onderhoud van particuliere monumentale bomen vereist nog enige aandacht om het behoud van deze bomen te waarborgen voor de toekomst.
- Voor het structureel vervangen van bomen bomenplannen op te stellen;
- Het monitoren van de kwaliteit van de kastanjabomen en indien nodig de bomen verwijderen en vervangen, als onderdeel van de bomenplannen.
- Daarnaast zijn er nog enkele maatregelen mogelijk, die te maken hebben met de bescherming van bomen bij de uitvoering van werkzaamheden:
 - Het beschrijven van de interne procedure voor de aanvraag van een kapvergunning;
 - De richtlijnen van de Bomenstichting en Stadwerk op te nemen in de nieuwe DIOR;
 - Het opnemen van een Groentoets (als onderdeel van de voorbereiding van werkzaamheden) in de bomenverordening en in de DIOR en bij de uitvoering een Boombeschermingsplan op te laten stellen.
 - Het opnemen van de KBB 2007 in de DIOR.
 - Telecommunicatiebedrijven bij aanvraag van werkzaamheden een boombeschermingsplan in laten dienen bij de gemeente.

Bomenbeleid na 2012

Het Beleidsplan Beheer Bomen heeft een looptijd tot en met het jaar 2012. Het bomenbeleid na 2012 is als volgt te schetsen.

Regulier onderhoud

Regulier onderhoud van bomen vindt plaats op basis van het Beheerkwaliteitplan Openbare Ruimte (BKP), inclusief het vervangen van onveilige en dode bomen, jonger dan 15 jaar, op grond van de bomenrooilijst.

Vervangingen

Voor het structureel vervangen van bomen ouder dan 15 jaar zullen bomenplannen worden opgesteld.

Onder de bomenplannen vallen de volgende categorieën bomen⁸:

- De structurele vervanging van het bomenbestand (einde levensduur).
- Het vervangen van bomen die overlast geven en zieke bomen;
- Het vervangen van bomen geplant onder slechte groeiomstandigheden (in bestrating);
- Het verwijderen van bomen in verband met dunning, om ruimte te maken voor een duurzaam bomenareaal. Deze bomen worden wel gerooid, maar niet vervangen.

Het vervangen van deze categorieën bomen is van belang voor de kwaliteit van de woonomgeving.

De bomenplannen zullen een onderdeel worden van de tweede fase van de Vernieuwing Openbare Ruimte (VOR), die vanaf 2013 in zal gaan. De achterstand op het gebied van vervangingen zal hierin worden opgenomen.

Vooruitlopend hierop hebben wij voor de jaren 2013 – 2015 een deel van het bomenplan opgesteld (zie bijlage 2). In deze jaren willen wij bomen vervangen die:

- Overlast geven vanwege wortelopdruk en waarvan de bewoners gevraagd hebben om verwijdering. Na inspectie worden deze bomen bij geconstateerde onveiligheid verwijderd.
- Vanwege ziekte (waaronder iepziekte) zijn verwijderd;
- Van een matig tot slechte kwaliteit zijn en daardoor een verwaarloosde indruk geven aan de openbare buitenruimte;
- In groenstroken ruimte moeten maken om de groeiomstandigheden van andere bomen te verbeteren.

Geniedijk

Vanwege het speciale karakter van de Geniedijk als onderdeel van de Stelling van Amsterdam, en het recreatieve aspect van de dijk, is bij de besluitvorming rond het Beleidsplan Beheer Bomen voorgesteld om voor de Geniedijk een apart, integraal beheerplan op te stellen. Dit heeft geleid tot de *Visie op de Geniedijk* (2009/0014567), waar de gemeenteraad op 19 november 2009 mee instemde. Om de kwaliteit van de bomen en de veiligheid van voetgangers, fietsers en vee op de Geniedijk te kunnen waarborgen, zouden deze fasegewijs vervangen moeten worden. Voor de Geniedijk is een bomenplan opgesteld. Dit plan voorziet in de vervanging van de bomen in vier periodes van elk twee jaar, verspreid over de periodes 2013/2014; 2016/2017 en 2027/2028; 2032/2033 ca. 400 bomen per periode. Dit plan is echter geen onderdeel van het beleidsplan bomen. Op het vervangen van de bomen op de Geniedijk komen wij in een aparte nota terug.

Uitvoeringsplannen bomenbeleid

Aangezien de looptijd van het beleidsplan in 2012 eindigt, zullen de (beleids)onderdelen die niet onder het BKP of de Bomenplannen vallen na 2012 in aparte uitvoeringsplannen worden opgenomen. Te denken valt dan aan:

- Herplant;
- Bescherming en handhaving van bomen (Groentoets en boombeschermingsplan);
- Ontwerpuitgangspunten voor het bomenbestand;
- Standplaatsvoorwaarden;

⁸ Het betreft de bomen zoals benoemd in het beleidsplan Beheer Bomen, exclusief de bomen op de Geniedijk, in het Haarlemmermeerse Bos en de recreatiegebieden.

- Voorwaarden bij de soortkeuze;
- Veiligheid en zorgplicht;
- Ziekte en plagen;
- Monumentale en waardevolle bomen;
- Flora- en Faunawet;
- Overlast door bomen.

Middelen

Vanaf 2013 is vanuit het *Beleidsplan Beheer Bomen*, Programma 11, Kwaliteit Fysieke omgeving, product 561 (Algemeen Groen) jaarlijks € 200.000,- beschikbaar. Wij willen deze middelen inzetten voor het structureel vervangen van bomen. In de jaren 2013 – 2015 zullen wij hieruit een deel van het vervangingsplan 2013 – 2015 dekken. Bij de voorbereiding van de tweede fase van de VOR (vanaf 2013) zal een actueel overzicht van de totale kosten van de bomenplannen worden gegeven. Hiervoor zullen wij nog een apart voorstel ter besluitvorming voorleggen aan de gemeenteraad.

In- en externe communicatie

Bomen en groen zijn voor inwoners een belangrijk onderwerp. Daarom is in 2007 in het kader van het Bomenbeleidsplan een artikelenserie verschenen in InforMeer met informatie over het beleid t.a.v. bomen.

Dorps- en wijkraden zijn in het kader van de evaluatie uitgenodigd voor een evaluatiegesprek. Drie wijkraden hebben hiervan gebruik gemaakt. De overige hebben via een vragenlijst hun bevindingen kunnen geven. Hiervan hebben twee wijkraden gebruik gemaakt. De resultaten van de gesprekken zijn verwerkt in de evaluatie. Deze lijn wordt voortgezet door ook een artikel te publiceren over de belangrijkste conclusies uit de evaluatie van het Bomenbeleidsplan. Hierin wordt nog eens het doel van het Bomenbeleidsplan toegelicht en wat er de afgelopen jaren op dit gebied gedaan is. Dorps- en wijkraden worden over de uitkomsten van de evaluatie van het Bomenbeleidsplan geïnformeerd.

Besluit

Op grond van het voorgaande hebben wij besloten om:

1. kennis te nemen van de evaluatie Beleidsplan Beheer Bomen;
2. voor het structureel vervangen van bomen bomenplannen op te stellen, deze vanaf 2013 op te nemen in de tweede fase van de Vernieuwing Openbare Ruimte en de financiële gevolgen hiervan in een apart voorstel voor te leggen aan de gemeenteraad;
3. in de jaren 2013 tot en met 2015 bomen te vervangen volgens het Bomenplan 2013-2015 en de kosten hiervan te dekken uit het bedrag van € 200.000 vanuit *Beleidsplan Beheer Bomen*, Programma 11, Kwaliteit Fysieke omgeving, product 561 (Algemeen Groen);
4. voor de overige beleidsonderdelen van het beleidsplan Beheer Bomen na 2012 uitvoeringsplannen op te stellen, te weten:
 - a) herplant;
 - b) bescherming en handhaving van bomen;
 - c) ontwerpuitgangspunten voor het bomenbestand;
 - d) standplaatsvoorwaarden;
 - e) veiligheid en zorgplicht;
 - f) ziekte en plagen;
 - g) monumentale en waardevolle bomen;

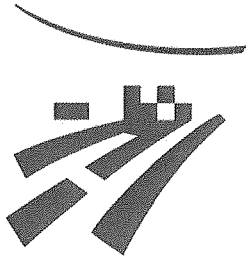
- h) Flora- en Faunawet;
 - i) overlast door bomen
5. deze nota ter informatie te zenden aan de raad.

Burgemeester en wethouders van de gemeente Haarlemmermeer,
namens dezen,
de portefeuillehouder,



S. Bak

Bijlage(n)
Evaluatie Beleidsplan Beheer Bomen
Bomenplan 2013-2015

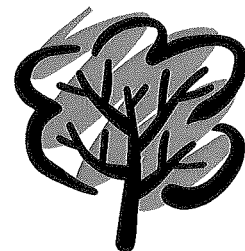


gemeente
Haarlemmermeer

Beleidsplan Beheer Bomen

Evaluatie
november 2011

Gemeente Haarlemmermeer
Cluster Beheer en Onderhoud



Inleiding en historie

Op 2 november 2006 heeft de gemeenteraad van Haarlemmermeer (Rb. 2006/697248) het Beleidsplan Beheer Bomen 2006 – 2012 vastgesteld. Het beheer en onderhoud van bomen was hiervoor een onderdeel van het Beleidsplan Beheer Openbaar Groen uit 1998.

Bestuurlijke opdracht

Vanuit de gemeenteraad was behoefte aan een eenduidig herplantbeleid en in een motie (d.d. 10 november 2005) is door de gemeenteraad verzocht om een beleidsplan, gericht op het beheer en onderhoud van bomen, op te stellen. Aandachtspunten hierbij waren:

- De bescherming van bomen, met name bijzondere/monumentale bomen;
- Het verbeteren van de leefomstandigheden en hiermee de levensduur van bomen;
- Het oplossen van overlast door bomen;
- Een planmatig beheer van bomen.

Het realiseren van een bomenbeleidsplan was een van de projecten uit het Milieuwerkprogramma 2006.

Probleemstelling van het beleidsplan

Tijdens visuele inspecties en bij renovatieplannen van de openbare buitenruimte was een onderhoudsachterstand van het bomenareaal geconstateerd. Op de langere termijn leidt dit tot een verdergaande achteruitgang van de kwaliteit van de bomen, hetgeen ook gevolgen heeft voor de veiligheid. Als de kwaliteit van de bomen sterk achteruit gaat, dan moeten deze vervangen worden, wat hoge vervangingskosten met zich meebrengt.

Geconstateerd was dat de onderhoudsachterstand zich met name voordeed op het gebied van:

- Het regulier onderhoud van bomen, met name inspecties en snoeien;
- Vervangingen van bomen, waaronder bomen geplant onder slechte groeiomstandigheden, kastanjes en bomen op de Geniedijk;
- De bescherming van bomen in het algemeen en monumentale bomen in het bijzonder.

Doelstelling beleidsplan

De doelstelling van het beleidsplan is het duurzaam in stand houden van het bomenareaal, waarbij de kwaliteit en de veiligheid belangrijke uitgangspunten zijn. Een kwalitatief goed bomenareaal verbetert de aanblik van de openbare buitenruimte, en hiermee de leefomgeving van bewoners. Dit is te bereiken door goed regulier onderhoud en het tijdig vervangen van bomen.

Om de geconstateerde achterstand in te lopen zijn in het beleidsplan acties en aanbevelingen opgenomen om het regulier onderhoud te intensiveren en een start te maken met het vervangen van bomen.

Evaluatie

In het beleidsplan is opgenomen dat het plan in 2009 geëvalueerd zou worden en dat de uitkomsten van de evaluatie de basis zouden zijn voor een nieuw beleidsplan, na 2012.

In 2010 is het regulier onderhoud van de openbare ruimte echter opgenomen in het Beheerkwaliteitplan Openbare Ruimte (BKP), zodat dit onderdeel van het beleidsplan is komen te vervallen. De evaluatie richt zich – naast op wat er is gerealiseerd - daarom ook op de vraag wat er met de resterende beleidsonderdelen van het plan moet gebeuren.

Deze evaluatie is – evenals het beleidsplan – thematisch van opzet. Binnen de verschillende thema's die van belang zijn voor een duurzaam bomenareaal zijn de aanbevelingen en actiepunten vanuit het beleidsplan als leidraad gebruikt voor de evaluatie. De volgende thema's zijn gebruikt:

1. Het regulier onderhoud van bomen;
2. Het vervangen van bomen;
3. Het vervangen van zieke kastanjabomen;
4. Boombescherming.

Evaluatie Beleidsplan Beheer Bomen

1. Het regulier onderhoud van bomen

Historie en budget

Het regulier onderhoud van de gemeentelijke bomen in Haarlemmermeer was bij het vaststellen van het beleidsplan Bomen beschreven in het Standaard Maatregelenpakket. Het betreft maatregelen die de duurzame instandhouding van bomen garanderen onder normale omstandigheden.

Tot en met het jaar 2006 was € 931.524 beschikbaar voor het regulier onderhoud. Vanwege de geconstateerde achterstand in het onderhoud, heeft de gemeenteraad bij de vaststelling van Beleidsplan Beheer Bomen in 2006 gekozen voor een uitbreiding van het onderhoud, bestaande uit:

- Extra snoeien van alle bomen en dit combineren met inspecties;
- Het wegwerken van een onderhoudsachterstand van monumentale en waardevolle toekomstbomen;
- Het verbeteren van de leefomstandigheden van bomen, geplant onder slechte groeiomstandigheden;
- Het verruimen van de herplantplicht;
- Extra aandacht voor monumentale bomen, in de vorm van een stimuleringsbijdrage voor eigenaren van particuliere monumentale bomen.

In de Programmabegroting 2007-2010 (2006/697248) is voor dit extra onderhoud vanaf 2007 structureel € 400.000 beschikbaar gesteld. Hiermee was vanaf 2007 tot 2010 voor het regulier onderhoud van bomen jaarlijks € 1.331.524 beschikbaar.

	Jaarlijks Onderhoudsbudget bomen	Jaarlijks budget Extra onderhoud
Jaren	tot en met 2006	2007 en verder
	€ 931.524	€ 931.524
Toekenning PB 2007-2010 (2006/697248)Beleidsplan Beheer Bomen		€ 400.000
Totaal budget	€ 931.524	€ 1.331.524

Het regulier onderhoud van bomen is vanaf 2010 opgenomen in het Beheerkwaliteitplan (BKP). Naast het regulier onderhoud is het vervangen van onveilige en dode bomen jonger dan 15 jaar in het BKP opgenomen.

Wat is er gerealiseerd?

Met het inwerkingtreden van het beleidsplan Beheer Bomen worden alle bomen volgens het SMP onderhouden. Dit was een van de aanbevelingen.

Daarnaast zijn de volgende extra onderhoudswerkzaamheden op basis van het beleidsplan uitgevoerd.

1. Extra snoeiwerkzaamheden en wettelijke technische inspecties

Vanuit de wettelijke zorgplicht dienen om het schaderisico te beperken regelmatig visuele controles plaats te vinden (regelmatig = eens in 4 jaar, risicobomen ieder jaar) en moeten ongewenste situaties worden voorkomen en bestreden. Om de bomen een langere levensduur te geven, is het van belang dat met name in de eerste levensjaren van de boom meer onderhoud plaatsvindt dan op grond van het SMP gebruikelijk is. Het SMP is uitgebreid met een deel van de extra benodigde snoeiwerkzaamheden gecombineerd met inspecties (*Visual Tree Assessment (VTA)-inspecties*)

Stand van zaken

Het snoeien vindt vanaf 2007 planmatig plaats. Alle bomen worden frequenter gesnoeid. Ieder jaar wordt een kwart van het bomenareaal gesnoeid. Dus in 2010 hebben alle bomen een snoeibeurt gehad. Tevens is op dezelfde wijze een inspectieschema gemaakt. In het bomensnoeibestek 2009 – 2012 is het snoeien gecombineerd met inspecties.

Op verzoek van bewoners worden soms bomen extra gesnoeid. Hierdoor worden deze bomen intensiever gesnoeid dan afgesproken. Hoofdzakelijk heeft dit te maken met overlastbomen die niet gerooid zijn.

Per 1 januari 2011 kwam uit de VTA-inspecties naar voren dat ruim 89 % van de gemeentelijke bomen in goede staat is. Ruim 10% van de bomen is in matige of slechte staat en een deel is dood. De dode bomen, de bomen in slechte staat en een deel van de bomen met een matige staat komen in aanmerking om gekapt/vervangen te worden. Zolang de veiligheid dit toelaat, blijven deze bomen nog staan, om het beeld van de openbare buitenruimte niet te veel aan te tasten.

2. Toepassen van bomengranulaat bij bomen in verhardingen

De leefomstandigheden van bomen in verhardingen verbeteren door het toepassen van bomengranulaat.

Stand van zaken

Door de toepassing van bomengranulaat is de kwaliteit van bomen in verhardingen verbeterd en is het percentage uitval afgenomen. Het is nu minder dan 1%, het gebruikelijke percentage uitval. Tevens veroorzaakt de inrichting van de plantlocatie geen verzakkingen, wat ten goede komt aan de kwaliteit van de woonomgeving. Hiermee wordt ook invulling gegeven aan het oplossen van worteloverlast door bomen.

Het toepassen van bomengranulaat is opgenomen in de Leidraad Inrichting Openbare Ruimte (LIOR). De aanbeveling betrof bomen geplant in verhardingen. Ook voor bomen in beplanting, zoals gazons, blijken de groeiomstandigheden verbeterd te kunnen worden. Aanbevolen wordt op nieuwe locaties grote locatieplaatsen te maken om bomen betere leefomstandigheden te geven.

Aanbeveling 1

- In nieuwe situaties wordt aanbevolen om de plantlocaties voor bomen in de volle grond te verbeteren.

3. Extra aandacht voor het beheer en onderhoud van monumentale en waardevolle bomen

In het beleidsplan zijn de volgende aanbevelingen gedaan:

1. Het actueel houden van de lijsten met monumentale bomen aan de hand van inspecties.
2. Het een keer per vier jaar inspecteren van de monumentale bomen.

3. Het wegwerken van de onderhoudsachterstand van gemeentelijke monumentale bomen.
4. Een structurele intensivering van het onderhoud van monumentale bomen.
5. Het verstrekken stimuleringsbijdrage voor noodzakelijk onderhoud (regulier / preventief / achterstallig) aan eigenaren van particuliere monumentale bomen om hen te motiveren hun bomen beter te onderhouden.

Stand van zaken

Ad. 1. De lijst met monumentale bomen wordt een keer per vijf jaar aangepast. De laatste wijziging dateert van 2011. De geïnventariseerde bomen staan op een digitale kaart die als referentietekening dient bij het ontwerp en reconstructies.

Ad 2, 3 en 4. De monumentale bomen zijn duurzaam in stand gehouden en de onderhoudsachterstand van de gemeentelijke monumentale bomen is ingelopen. Alle monumentale bomen worden een keer per vier jaar geïnspecteerd op veiligheid en gezondheid.

Ad. 5. Door particulieren kan nu een keer per vijf jaar een stimuleringsbijdrage worden aangevraagd. Eigenaren zijn in 2007 schriftelijk op de hoogte gebracht over deze mogelijkheid. Ook via de website van de gemeente Haarlemmermeer is informatie verstrekt over de stimuleringsbijdrage. In totaal zijn er 282 particuliere monumentale bomen. Voor 12 monumentale bomen is door 9 eigenaren een aanvraag ingediend. Eén aanvraag is niet gehonoreerd, omdat niet aan de voorwaarden is voldaan.

Aanbeveling 2

Het onderhoud van particuliere monumentale bomen vereist nog enige aandacht om het behoud van deze bomen te waarborgen voor de toekomst.

4. Verruimen herplantplicht

In het Beleidsplan Beheer Bomen uit 2006 is opgenomen welke bomen herplant moeten worden in het kader van de herplantplicht (bomenrooilijst). Het gaat vooral om monumentale bomen en waardevolle bomen (toekomstbomen, laanbomen en hoofdgroenstructuur)

De herplantplicht is in het beleidsplan verruimd met bomen in de leeftijdscategorie van 7 tot en met 15 jaar. Het uitgangspunt voor herplant is dat de stamdiameter van de te herplanten boom niet te veel verschilt van die van de bomen in de omgeving en dat de ondergrondse voorzieningen niet aangepast hoeven worden. Deze maatregel verbetert de beeldkwaliteit sterk, en hiermee de leefomgeving van bewoners.

Hiervoor is bij de Programmabegroting 2007-2010 structureel extra budget beschikbaar gesteld (€ 45.000). Hiermee geldt voor de categorieën A en B bij kap een herplantplicht.¹ De bomen die onder categorie C vallen (alle overige bomen) hoeven dus volgens het beleidsplan niet herplant te worden.

Stand van zaken

De herplantplicht is in de periode 2007-2010 conform beleid uitgevoerd. Vanwege de verbetering van het beeld van de openbare ruimte zijn de bomen ouder dan 15 jaar en overige bomen daarom eveneens herplant. In totaal zijn in de periode 2007-2010 770 bomen herplant.

¹ Categorie A = monumentale bomen

Categorie B = waardevolle bomen

Categorie C = alle overige bomen

2. Het vervangen van bomen

Historie en budget

Tot en met 2006, het jaar waarin het beleidsplan Beheer Bomen werd vastgesteld, was er geen budget voor het structureel vervangen van bomen. Bomen werden vervangen vanuit het onderhoudsbudget, waardoor achterstand op dit gebied is ontstaan.

In 2006 werd geconstateerd dat 1.250 bomen, geplant onder slechte groeiomstandigheden (in bestrating), in slechte staat verkeerden en in aanmerking kwamen om op korte termijn (binnen 5 jaar) uit veiligheidsoverwegingen vervangen te worden². De gemeenteraad heeft ervoor gekozen om deze bomen vanaf 2007 te vervangen en heeft hiervoor bij de Programmabegroting 2007-2010 (RB 2006/697248) structureel jaarlijks € 200.000 beschikbaar gesteld.

Echter, bij een wijziging van de Programmabegroting 2007-2010 (RB 2006/700789) is besloten pas in 2008 te starten in plaats van in 2007. Bij de Voorjaarsnota 2007 (RB 2007/150129) is besloten strategische groenprojecten tot en met 2012 te dekken uit het Bomenbeleidsplan. Het verloop van het budget is weergegeven in het onderstaand overzicht.

Jaren	Vervangen van bomen						
	2007	2008	2009	2010	2011	2012	2013 en verder
Toekenning PB 2007-2010 (2006/697248) Beleidsplan Beheer Bomen	€ 200.000	€ 200.000	€ 200.000	€ 200.000	€ 200.000	€ 200.000	€ 200.000
Korting PB 2007-2010 (RB 2006/700789)	- € 200.000	- € 100.000					
Korting VJR 2007 (RB 2007/150129)				- € 200.000	- € 200.000	- € 200.000	€ 0
Totaal budget	€ 0	€ 100.000	€ 200.000	€ 0	€ 0	€ 0	€ 200.000

Wat is er gerealiseerd?

In de periode 2007 tot en met 2010 zijn op grond van het bomenbeleidsplan in totaal 279 bomen vanwege slechte groeiomstandigheden vervangen.

De achterstand op het gebied van het vervangen van bomen in slechte groeiomstandigheden is niet ingelopen. Per april 2011 kwam uit de inspecties naar voren dat van het totale aantal bomen, dat geplant is onder slechte groeiomstandigheden (in bestrating) (10.762) er 1.102 in aanmerking komen om vervangen te worden.

Dit is slechts een gedeelte van het aantal bomen dat vervangen moet worden.

In totaal zouden 6.764 bomen die geplant zijn in zowel verharding, beplanting en gazons van het totale aantal geregistreerde bomen (84.941) vervangen moeten worden, omdat deze bomen bijna dood of in slechte staat zijn.

Daarnaast zou voor het structureel vervangen van alle bomen (aan het einde van de levensduur) een vervangingsplan opgesteld moeten worden.

² Dit is slechts een gedeelte van de jaarlijks benodigde vervangingen. Ook bijvoorbeeld bomen aan het einde van de levensduur en bomen die in gras of beplanting staan, zouden vervangen moeten worden.

Aanbeveling 3

- Voor het structureel vervangen van bomen bomenplannen op te stellen (inclusief de achterstand in vervanging van bomen geplant in slechte groeiomstandigheden).

3. Het vervangen van zieke kastanjabomen

Historie en budget

In 2006 bleek dat naar verwachting geld benodigd was voor de vervanging van zieke kastanjabomen, omdat de ziekte risico's op kan leveren voor de veiligheid.

In de Programmabegroting 2007-2010 is voor het maken van een plan ter bestrijding van kastanjeziekte en het vervangen van zieke kastanjabomen extra budget beschikbaar gesteld (voor 2007 € 100.000 en daarna jaarlijks tot en met 2012 € 300.000).³

Bij de wijziging van de Programmabegroting 2007-2010 (RB 2006/700789) en bij het vaststellen van de Voorjaarsnota 2007 (RB 2007/150129) is besloten om dit budget eveneens te korten (zie onderstaand overzicht).

Jaren	Vervangen zieke kastanjes						
	2007	2008	2009	2010	2011	2012	2013
Toekenning PB 2007-2010 (2006/697248)Beleidsplan Beheer Bomen	€ 100.000	€ 300.000	€ 300.000	€ 300.000	€ 300.000	€ 300.000	€ 0
Korting PB 2007-2010 (RB 2006/700789)	- € 100.000	€ 0	€ 0	€ 0	€ 0	€ 0	€ 0
Korting VJR 2007 (RB 2007/150129)		- € 290.000	- € 40.000	€ 0	€ 0	€ 0	€ 0
Teruggevloeid in Algemene Middelen n.a.v. BKP				- € 300.000	- € 300.000	- € 300.000	
Totaal budget	€ 0	€ 10.000	€ 260.000	€ 0	€ 0	€ 0	€ 0

Bij de invoering van het BKP in 2010 is het budget voor het vervangen van zieke kastanjes teruggevloeid naar de Algemene Middelen. Dit conform de systematiek van het BKP waarin de vervanging van bomen ouder dan 15 jaar niet is opgenomen.

Wat is er gerealiseerd?

Het grootschalig vervangen van kastanjes heeft vooralsnog niet plaatsgevonden, omdat de ziekte de bomen niet zo snel heeft aangetast en onveilig heeft gemaakt als aanvankelijk werd aangenomen. De bomen zijn wel ziek, maar sterven niet in een hoog tempo af en zij zijn niet onveilig. Onveilige bomen worden verwijderd, maar voor deze bomen komen geen nieuwe bomen terug. Het plaatsen van nieuwe kastanjabomen tussen de zieke bomen zou niet zinvol zijn, omdat de nieuwe bomen dan eveneens kunnen worden aangetast. Het plaatsen van een ander soort bomen zou een afwijkend beeld opleveren. De bomen in woonstraten worden pas vervangen als meer dan 70% dood of weg is. Langs de gemeentelijke busbaan in Hoofddorp zijn aan weerszijden twee rijen kastanjabomen geplant. Als een deel van de kastanjabomen door de kastanjeziekte is uitgevallen, waardoor het beeld niet meer acceptabel is, zal tot vervanging worden overgegaan en zal de locatie op het

³ In totaal zijn bij de Programmabegroting 2007-2010 de volgende bedragen beschikbaar gesteld:

- Structureel € 600.000 (€ 400.000 voor extra onderhoud en € 200.000 voor het vervangen van bomen, zie elders in dit voorstel);
- Voor 2007 € 100.000 en daarna jaarlijks tot en met 2012 € 300.000 voor het vervangen van zieke kastanjabomen.

bomenprogramma worden gezet. In 2014 is bijvoorbeeld een deel van de kastanjabomen langs de busbaan op het vervangingsprogramma gezet.

Aanbeveling 4

De kwaliteit van de kastanjabomen monitoren en indien nodig de bomen verwijderen en vervangen, als onderdeel van de bomenplannen.

4. Boombescherming

De overige aanbevelingen uit het beleidsplan betreffen vooral maatregelen om bomen beter te beschermen.

Wat is er gerealiseerd?

1. Aanpassen bomenverordening

De Bomenverordening is in 2007 aangepast, zodat alleen voor gemeentelijke en alle monumentale en waardevolle bomen met een stamdiameter groter dan 20 cm een kapvergunning moet worden aangevraagd. De overige bomen zijn vergunningvrij. De Bomenverordening wordt doorlopend, in geval van nieuwe ontwikkelingen, aangepast. Bijvoorbeeld in 2010 is de Bomenverordening nogmaals aangepast in verband met de invoering van de Wabo (Wet algemene bepaling omgevingsrecht).

2. Afstemmen van vergunningen

Een aanbeveling uit het beleidsplan was het onderling afstemmen van vergunningen, bijvoorbeeld de kapvergunning, bouw- en inrit-, aanleg- en sloopvergunningen. Met ingang van 1 oktober 2010 vindt dit plaats in het kader van de Wabo, waarin diverse vergunningen op het gebied van bouwen, ruimtelijke ordening en milieu zijn samengevoegd in één omgevingsvergunning.

Aanbeveling 5

De interne procedure voor de aanvraag van een kapvergunning dient beschreven te worden. Op dit moment kan iedereen een kapvergunning aanvragen. Een centrale belangenafweging is niet aanwezig.

3. Aanpassen formulier voor de gemeentelijke bomenrooilijst

De formulieren voor de gemeentelijke bomenrooilijst zijn in 2007 aangepast, zodat direct inzicht wordt verkregen in de hoeveelheid gekapte bomen waarop een herplantplicht rust. De bomenrooilijst is voor iedereen inzichtelijk op de site van de Haarlemmermeer. Tevens is opgenomen hoe communicatie met de dorps-/wijkraden is verlopen, of zij akkoord gaan of niet.

Binnen de gemeente wordt de rooilijst jaarlijks geëvalueerd. Verbeteringen worden dan gelijk ingevoerd.

4. Richtlijnen Bomenstichting en Stadswerk boombescherming op bouwlocaties toepassen

De richtlijnen Bomenstichting en Stadswerk Nederland bomenbescherming op bouwlocaties zijn van toepassing op alle werken binnen Haarlemmermeer. De richtlijnen zijn opgenomen in de standaardbestekken t.b.v. de realisatie van bestaand en nieuw areaal.

Aanbeveling 6

De richtlijnen van de Bomenstichting en Stadswerk opnemen in de nieuwe DIOR. Om bomen beter te beschermen wordt aanbevolen in de bomenverordening en in de DIOR een Groentoets (als onderdeel van de voorbereiding van werkzaamheden) op te nemen en bij de uitvoering een Boombeschermingsplan op te stellen.

5. *Besteksvoorwaarden uitvoeren werkzaamheden rond bomen*

In de LIOR (binnenkort DIOR) zijn de besteksvoorwaarden Kwaliteitrichtlijnen Besteksvoorwaarden rond bomen 2001 opgenomen (KBB 2001- Kwaliteitseisen Beheerlijnen Boombeheer).

Aanbeveling 7

Aanbevolen wordt de KBB 2007 op te nemen in de nieuw op te stellen DIOR.

6. *Uitbreiden standaardvoorwaarden vergunningen en verklaringen geen bezwaar leggen kabels en leidingen*

De standaardvoorwaarden bij de vergunningen die aan telecommunicatiebedrijven en andere bedrijven zoals NUON worden gegeven om in gemeentegrond kabels en leidingen te leggen en de verklaring van geen bezwaar voor het leggen van kabels en leidingen in niet gemeentelijke grond binnen de gemeentegrenzen zijn uitgebreid met specifieke randvoorwaarden m.b.t. bomen. De bedrijven ontvangen een standaard brief waarin de voorwaarden staan beschreven.

Aanbeveling 8

Aanbevolen wordt telecommunicatiebedrijven bij aanvraag van werkzaamheden een boombeschermingsplan in te laten dienen bij de toezichthouders van de gemeente.

7. *Actief uitvoeren schadeverhaalregeling*

Opsporen en aansprakelijk stellen van personen/instanties die schade aan het bomenbestand hebben aangebracht. Beheer Openbare Ruimte heeft een contract afgesloten met het bureau NODR (Nederlandse Organisatie voor debiteuren en rechtsvorderingen) betreffende het verhalen van schade aan gemeente eigendommen. Alle schade gevallen door derden worden hier aangemeld en afgehandeld.

8. *Communicatie*

Dorps- en wijkraden worden over de uitkomsten van de evaluatie van het Bomenbeleidsplan geïnformeerd. Omdat bomen en groen voor inwoners een belangrijk onderwerp zijn is in het kader van het Bomenbeleidsplan een artikelenserie verschenen in InforMeer met informatie over het beleid t.a.v. bomen. Dorps- en wijkraden zijn in het kader van de evaluatie uitgenodigd voor een evaluatiegesprek. Drie wijkraden hebben hiervan gebruik gemaakt. De overige hebben ook via een vragenlijst hun bevindingen kunnen geven. Hiervan hebben twee wijkraden gebruik gemaakt. De resultaten van de gesprekken zijn verwerkt in de evaluatie.

Deze lijn wordt voortgezet door ook een artikel te publiceren over de belangrijkste conclusies uit de evaluatie van het Bomenbeleidsplan. Hierin wordt nog eens het doel van het Bomenbeleidsplan toegelicht, wat er de afgelopen jaren op dit gebied gedaan is en wat de aanbevelingen zijn vanuit de evaluatie. Tijdens de bewonersschouwen zal tevens informatie worden verstrekt over de bomen. De website van de Haarlemmermeer is gevuld met de meeste onderwerpen over bomen. Uit gesprekken met de wijkraden komt naar voren dat de vindbaarheid van de site voor verbetering vatbaar is.

5. Conclusie Evaluatie

Geconcludeerd kan worden dat het merendeel van de aanbevelingen uit het bomenbeleidsplan op het gebied van het regulier onderhoud is gerealiseerd, waardoor het bomenareaal in de gemeente beter van kwaliteit en veiliger is geworden. Dit geldt ook voor de gemeentelijke monumentale bomen. Alle bomen worden onderhouden volgens de normen, waarmee het bomenareaal duurzaam in stand wordt gehouden. Bovendien zijn alle bomen opgenomen in de wettelijk verplichte VTA-inspectierondes en voldoen zij aan de eisen van veiligheid.

Hiervoor zijn de volgende acties uitgevoerd:

- Het snoeischema van bomen is aangepast. Snoeien wordt gecombineerd met inspecties.
- Door de toepassing van bomengranulaat is de kwaliteit van bomen in verhardingen verbeterd en is het percentage uitval afgenomen. Tevens wordt hiermee overlast door bomen opgelost.
- De monumentale bomen zijn duurzaam in stand gehouden en de onderhoudsachterstand van de gemeentelijke monumentale bomen is ingelopen. Alle monumentale bomen worden een keer per vier jaar geïnspecteerd op veiligheid en gezondheid.
- De herplantplicht is conform beleid uitgevoerd. Daarnaast zijn bomen ouder dan 15 jaar eveneens herplant.

Het vervangen van bomen is een aandachtspunt, zowel van bomen aan het einde van de levensduur als van bomen geplant onder slechte groeiomstandigheden. Wat betreft het laatste is er nog achterstallig onderhoud in te lopen.

Vanuit de evaluatie zijn de volgende aanbevelingen naar voren gekomen:

- Het verbeteren van de plantlocaties voor bomen in volle grond in nieuwe situaties en hiervoor in de DIOR voorschriften op te nemen;
- Het onderhoud van particuliere monumentale bomen vereist nog enige aandacht om het behoud van deze bomen te waarborgen voor de toekomst.
- Voor het structureel vervangen van bomen bomenplannen op te stellen;
- Het monitoren van de kwaliteit van de kastanjabomen en indien nodig de bomen verwijderen en vervangen, als onderdeel van de bomenplannen.
- Daarnaast zijn er nog enkele maatregelen mogelijk, die te maken hebben met de bescherming van bomen bij de uitvoering van werkzaamheden:
 - Het beschrijven van de interne procedure voor de aanvraag van een kapvergunning;
 - De richtlijnen van de Bomenstichting en Stadwerk op te nemen in de nieuwe DIOR;
 - Het opnemen van een Groentoets in de bomenverordening en in de DIOR en bij de uitvoering een Boombeschermingsplan op te laten stellen.
 - Het opnemen van de KBB 2007 in de nieuw op te stellen DIOR.
 - Telecommunicatiebedrijven bij aanvraag van werkzaamheden een boombeschermingsplan in laten dienen bij de gemeente.

Bomenplan 2013	Gebied	Locatie	Roaien	Planten	Kosten	
	Gebied 1	Spewerstraat, Badhoevedorp	0	12	€ 27.000,00	Bomen zijn in het verleden om gezondheidsredenen gerooid. De verwijderde bomen waren ouder dan 15 jaar en werden om die reden niet ingeboet. Het herplanten van deze bomen valt niet onder het BKP. In 2011 wordt de weg gerevitaliseerd. De bomen worden in 2013 geplant.
	Gebied 1	Keizersweg, Badhoevedorp	33	33	€ 49.500,00	Bomen zijn van een matige tot slechte kwaliteit. De bomen hebben weinig tot geen groei meer. Bomen geven een verloederd beeld.
	Gebied 1	Marconistraat, Badhoevedorp	5	5	€ 7.500,00	Bomen zijn van een matige tot slechte kwaliteit. In de bomen zit weinig tot geen groei meer. Bomen geven een verloederd beeld. Het vervangen van deze bomen valt niet onder het BKP.
	Gebied 1	Diverse locaties bosplantsoen Badhoevedorp	20		€ 15.000,00	Vrijzetten duurzamen bomen in groenstroken.
	Gebied 2	Diverse locaties bosplantsoen Hoofddorp	25		€ 18.750,00	Vrijzetten duurzamen bomen in groenstroken.
	Gebied 3	Diverse locaties bosplantsoen Hoofddorp	25		€ 18.750,00	Vrijzetten duurzamen bomen in groenstroken.
	Gebied 4	Diverse locaties bosplantsoen Hoofddorp	25		€ 18.750,00	Vrijzetten duurzamen bomen in groenstroken.
	Gebied 5	Diverse locaties bosplantsoen Nieuw-Vennep	25		€ 18.750,00	Vrijzetten duurzamen bomen in groenstroken.
	Gebied 5	Zuiderdreef (Kinderboerderij), Nieuw-Vennep		15	€ 15.000,00	De bomen zijn door de iepenziekte dood gegaan en verwijderd. Bomen zijn ouder dan 15 jaar. Vanuit het BKP worden deze bomen niet inboet. De nieuwe bomen hebben een meerwaarde voor de kwaliteit van de woonomgeving.
	Gebied 5	Zwanenwater, Nieuw-Vennep		15	€ 11.250,00	De bomen zijn door de iepenziekte dood gegaan en verwijderd. Bomen zijn ouder dan 15 jaar. Vanuit het BKP worden deze bomen niet inboet. De nieuwe bomen hebben een meerwaarde voor de kwaliteit van de woonomgeving.
	Totaal 2012		158	80	€ 200.250,00	

Bomenplan 2014	Gebied	Locatie	Roaien	Planten	Kosten	
	Gebied 1	Slotenweg, Badhoevedorp	9	9	€ 22.500,00	Bomen zijn van een matige tot slechte kwaliteit. De bomen hebben weinig tot geen groei meer. Bomen geven een verloederd beeld.
	Gebied 2	Graaf voor Visch, Hoofddorp	35	20	€ 52.500,00	Bomen zijn van een matige tot slechte kwaliteit. In de bomen zit weinig tot geen groei meer. Bomen geven een verloederd beeld. tevens worden een aantal bomen verwijderd om ruimte te geven aan duurzamen soorten.
	Gebied 2	Diverse locaties bosplantsoen Hoofddorp	26		€ 19.500,00	Vrijzetten duurzamen bomen in groenstroken.
	Gebied 3	Sonderholm	10		€ 7.500,00	Vrijzetten duurzamen bomen in groenstroken.
	Gebied 3	Engelsholm	3	1	€ 4.500,00	verwijderen overlast boom inclusief herplant
	Gebied 4	Busbaan (Overbos), Hoofddorp	50	50	€ 75.000,00	Bomen zijn van een matige tot slechte kwaliteit. In de bomen zit weinig tot geen groei meer. Bomen geven een verloederd beeld.
	Gebied 6	Diverse lokaties bosplantsoen	25		€ 18.750,00	Vrijzetten duurzamen bomen in groenstroken.
	Totaal		158	80	€ 200.250,00	

Bomenplan 2015	Gebied	Locatie	Roaien	Planten	Kosten	
	Gebied 1	Kamerlingh Oneslaan	25	25	€ 37.500,00	Bomen zijn van een matige tot slechte kwaliteit. De bomen hebben weinig tot geen groei meer. Bomen geven een verloederd beeld.
	Gebied 1	Generaal Snijderplantsoen, Badhoevedorp				Bomen zijn van een matige tot slechte kwaliteit. In de bomen zit weinig tot geen groei meer. Bomen geven een verloederd beeld. tevens worden een aantal bomen verwijderd om ruimte te geven aan duurzamen soorten.
	Gebied 1	Anjersingel	24	24	€ 36.000,00	Vervangen zieke kastanjes voor nieuw soort.
	gebied 1	Prins Florislaan	5	5	€ 7.500,00	Bomen zijn van een matige tot slechte kwaliteit. In de bomen zit weinig tot geen groei meer. Bomen geven een verloederd beeld. Bomen omzetten van verharding naar gras.
	Gebied 2	Diverse locaties bosplantsoen Hoofddorp	50		€ 37.500,00	Vrijzetten duurzamen bomen in groenstroken.
	Gebied 3	Diverse locaties bosplantsoen Hoofddorp	50		€ 37.500,00	Vrijzetten duurzamen bomen in groenstroken.
	Gebied 4	Bervoetsbos	18	18	€ 45.000,00	Vervangen bomen met worteloverlast.
	Totaal		172	72	€ 201.000,00	