



Nota van B&W

Onderwerp Jaarstukken 2012/ Dividenduitkering De Waterwolf

Portefeuillehouder J.J. Nobel
Collegevergadering 25 juni 2013
Inlichtingen Erik Jan Aafjes (023 567 6369)
Registratienummer 2013.0048636

Context

De gemeente Haarlemmermeer bezit 100% van de aandelen in De Waterwolf dienstverlening buitenruimte BV.

De jaarrekening sluit met een voordelig resultaat van € 298.787. Dit sluit behoorlijk goed aan op het resultaat zoals is geprognostiseerd in de tussentijdse rapportage (€ 325.000). Het resultaat is behaald ondanks het vormen van een voorziening van € 409.000 voor verlieslatende contracten (per 31 december 2011 was deze voorziening € 400.000 dus de feitelijke mutatie op het resultaat 2012 is beperkt). Het eigen vermogen van De Waterwolf per 31 december 2012 bedraagt € 2.341.000. Er zijn geen langlopende schulden opgenomen door De Waterwolf.

Net als over 2011 stelt de Raad van Commissarissen (RVC) voor om een dividend van € 70.000 uit te keren.

Middelen

Ons geïnvesteerd vermogen in De Waterwolf is € 1.188.000. De voorgestelde dividenduitkering (5,9 %) overstijgt onze rekenrente van 5 %. De dividenduitkering is niet in onze begroting opgenomen en leidt tot een meevaller bij onze najaarsrapportage 2013.

Besluit

Op grond van het voorgaande hebben wij besloten om:

1. de jaarstukken 2012 van De Waterwolf voor kennisgeving aan te nemen;
2. in te stemmen met het voorstel van De Waterwolf om een dividend van € 70.000 over 2012 uit te keren;
3. de dividenduitkering op te nemen in de najaarsrapportage 2013;
4. deze nota ter informatie aan de raad te zenden.

Burgemeester en wethouders van de gemeente Haarlemmermeer,
namens dezen,
de portefeuillehouder,

J.J. Nobel
Bijlage(n)





De Waterwolf dienstverlening buitenruimte B.V.

Aan : leden aandeelhoudersvergadering
De Waterwolf dienstverlening buitenruimte BV
Van : Anton van den Hoed
Datum : 7 mei 2013
Betreft : jaarstukken, publicatiestukken en accountantsverslag 2012

Geachte leden,

Hierbij doen wij u de jaarstukken, publicatiestukken en het accountantsverslag over 2012 toekomen.

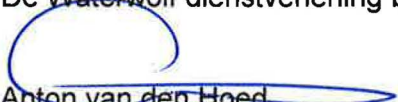
- In de jaarstukken vindt u de uitgebreide cijfers en het jaarverslag over 2012
- In de publicatiestukken vindt u de beknopte cijfers over 2012
- In het accountantsverslag geeft de accountant een nadere toelichting

Het resultaat over 2012 is uitgekomen op een positief bedrag van € 299.000.

Onze accountant Deloitte heeft de cijfers gecontroleerd en zal een goedkeurende verklaring afgeven.

Tijdens het overleg met de AvA op 15 mei a.s. zal Deloitte aanwezig zijn om e.e.a. verder toe te lichten en eventuele vragen te beantwoorden.

Met vriendelijke groet,
De Waterwolf dienstverlening buitenruimte BV


Anton van den Hoed
Directeur

**De Waterwolf Dienstverlening Buitenruimte B.V.
Hoofddorp**

Rapport inzake jaarstukken 2012

22 april 2013



De Waterwolf dienstverlening buitenruimte B.V.

1

Voor identificatiedoeleinden.
Behorend bij controleverklaring
d.d. 22 APR 2013 

De Waterwolf Dienstverlening Buitenruimte B.V.
Hoofddorp

Inhoud

	Blad
Jaarstukken 2012	3
Jaarverslag	4
Jaarrekening	20
Geconsolideerde jaarrekening	21
Geconsolideerde balans per 31-12-2012	22
Geconsolideerde winst- en verliesrekening over 2012	24
Geconsolideerd kasstroomoverzicht over 2012	25
Toelichting op de geconsolideerde jaarrekening	27
Enkelvoudige jaarrekening	43
Enkelvoudige balans per 31 december 2012	44
Enkelvoudige winst- en verliesrekening over 2012	46
Toelichting op de enkelvoudige jaarrekening	47
Overige gegevens	55

De Waterwolf Dienstverlening Buitenruimte B.V.
Hoofddorp

Jaarstukken 2012

- Jaarverslag
- Jaarrekening
- Overige gegevens

De Waterwolf Dienstverlening Buitenruimte B.V.
Hoofddorp

Jaarverslag

Voorwoord directie

Voor u ligt het 'Jaarverslag 2012' van De Waterwolf Dienstverlening Buitenruimte BV en haar dochterondernemingen. Dit jaarverslag geeft beknopt het reilen en zeilen van de onderneming in het afgelopen jaar weer.

In 2012 is verder gewerkt aan het stabiliseren van de organisatie. De functie van controller a.i. is medio 2012 permanent ingevuld, zodat het in 2011 aangestelde management team nu een vaste bezetting heeft.

Om de communicatie weer op gang te krijgen en de samenwerking te vergroten heeft in 2012 een trainingstraject plaats gevonden, waarbij alle niveaus binnen De Waterwolf betrokken waren. De resultaten en adviezen die uit deze trainingdagen gekomen zijn, zijn door het management team (inclusief de statutair directeur) meegenomen in de strategie voor het komende jaar 2013.

Naar aanleiding van de onderzoeken door de Rijksrecherche die in 2012 e.e.a. heeft afgemeld bij het Openbaar Ministerie, zijn nog geen resultaten bekend. Ook in andere civiel rechtelijke procedures die De Waterwolf in 2011 is gestart werd in 2012 geen uitspraak gedaan.

Ook in 2012 is veel energie gestoken in het herstellen van de relatie met de gemeente Haarlemmermeer. De nota Intensivering Samenwerking is opgesteld, welke de visie op de intensivering van de samenwerking en werkwijze tussen De Waterwolf en de gemeente bevat. Helder en transparant op basis van wederzijds vertrouwen.

Medio 2012 is Waterwolf Materieel B.V. ontbonden. Na de vereffening van het vermogen in 2013, zal de B.V. definitief beëindigd worden.

In 2012 is voor de totale organisatie van De Waterwolf een fiscale eenheid voor de omzetbelasting aangevraagd; dit verzoek is door de belastingdienst toegekend.
Hiernaast zijn alle verrekeningen inzake de betaalde vennootschapsbelasting afgerond.

In dit voorwoord wil ik wederom een woord van dank uitspreken aan al diegenen die ook in 2012 weer een positieve bijdrage hebben geleverd aan de totstandkoming van de behaalde kwalitatieve en kwantitatieve resultaten op het gebied van beheer en onderhoud van de openbare buitenruimte van de gemeente Haarlemmermeer.

De Waterwolf Dienstverlening Buitenruimte B.V.
Hoofddorp

Bestuur

Raad van Commissarissen

J.P.M. Eijbergen - voorzitter

Mr. D. Winters

J. Ziel

Directie

A.W. van den Hoed

De Waterwolf Dienstverlening Buitenruimte B.V.
Hoofddorp

Algemeen

Doelstelling

De Waterwolf beheert en onderhoudt op een maatschappelijk verantwoorde manier de openbare ruimte van voornamelijk de gemeente Haarlemmermeer op een professionele en dienstverlenende manier. De Waterwolf is hierbij een betrouwbare en professionele partner, zowel voor opdrachtgevers, eigen werknemers en onderaannemers, als voor inwoners van het werkgebied.

Kernactiviteiten

De kernactiviteiten van de onderneming zijn:

- Onderhoud en aanleg van groenvoorzieningen (inclusief (boom)snoeiwerk).
- Onderhoud en aanleg van bestratingen/verhardingen en bebordingen (w.o. verkeersborden en verkiezingsborden), inclusief de daaraan gerelateerde werkzaamheden door gecertificeerde verkeersregelaars.
- Beheer en onderhoud van de vijf gemeentelijke begraafplaatsen.
- Beheer en onderhoud van de speelvoorzieningen.
- Onderhoud en inspecties van rioleringen.
- Onderhoud van elektrotechnische installaties, zoals: straatverlichting, verkeersregelinstallaties, parkeerautomaten en pompinstallaties t.b.v. rioleringen.
- Onderhoud van waterpartijen.
- Onderhoud van vaste kunstwerken (w.o. de niet-beweegbare bruggen).
- Brugbediening (fysieke aanwezigheid op 8 beweegbare bruggen).
- Werkzaamheden in het kader van calamiteiten, zoals: storingsdienstactiviteiten, crisisbeheersingsactiviteiten en gladheidbestrijding;
- Bieden van werkgelegenheid aan personen vanuit de Wet Werk en Bijstand.
- Door middel van het Leerwerkbedrijf inzetten van mensen die deels nog vakgerichte opleidingen volgen.

De grootste afnemer van de onderneming is de gemeente Haarlemmermeer met een aandeel van 98% in de omzet. De gemeente Haarlem heeft een aandeel van bijna 2% in de omzet van de onderneming. Medio 2012 zijn de werkzaamheden voor de gemeente Haarlem beëindigd. De leveranciers van de onderneming zijn zeer beperkt onderaannemers voor groenonderhoud en straatwerkzaamheden en daarnaast leveranciers van stenen, zand en plantmateriaal.

De Waterwolf Dienstverlening Buitenruimte B.V.
Hoofddorp

Structuur

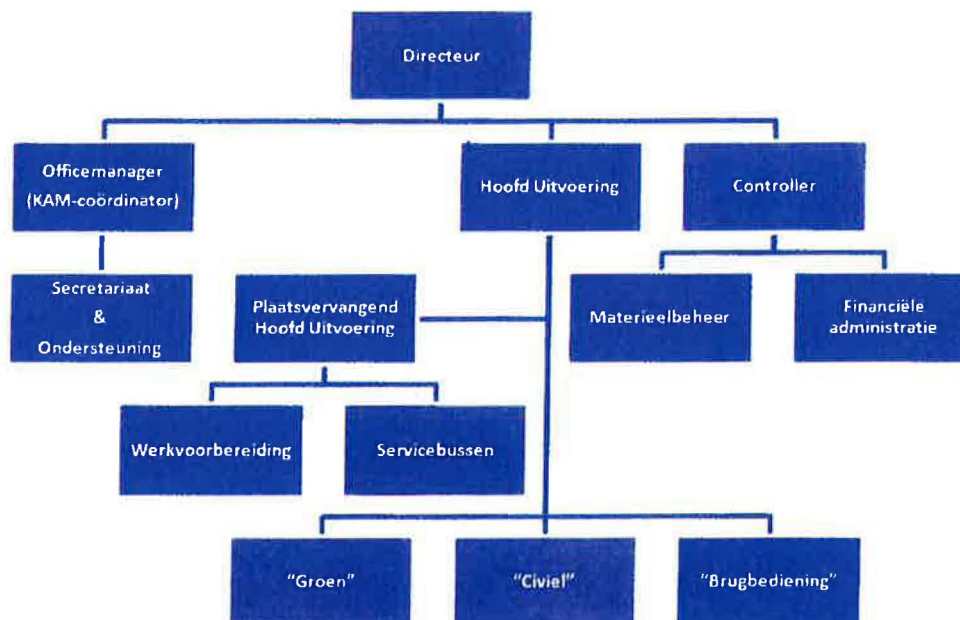
De kerntakendiscussie van de gemeente Haarlemmermeer heeft een aantal jaren geleden geleid tot de beslissing o.a. het onderhoud van de openbare buitenruimtes te privatiseren. Dit heeft eind 1997 geleid tot de oprichting van De Waterwolf .

De onderneming is sinds 2008 100% eigendom van de gemeente Haarlemmermeer en kan haar volledige aandacht richten op de openbare buitenruimte van de gemeente Haarlemmermeer om daarmee de mate van dienstverlening op een zo hoog mogelijk niveau te brengen en daardoor haar opdrachtgever ontzorgen.

Vanaf 2009 heeft De Waterwolf zich ontwikkeld tot een middelgrote onderneming volgens de Wet op de Jaarrekening.

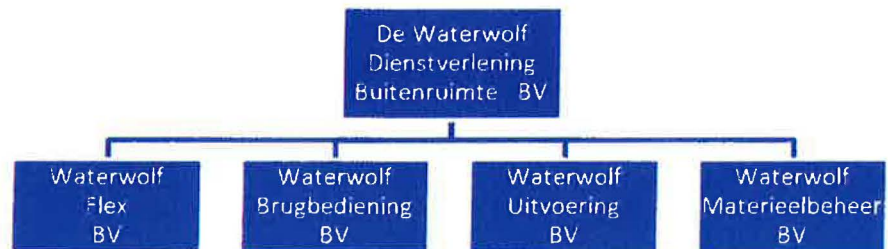
De Waterwolf is een platte organisatie, met als eindverantwoordelijke een statutair directeur en voor de dagelijkse leiding een management team, bestaande uit het hoofd uitvoering, de officemanager en de controller. Zij gaven in 2012 leiding aan gemiddeld 66 medewerkers in de binnen- en buitendienst, zowel vast in dienst als op basis van een 0-uren contract, en 1 ingehuurd medewerker.

De werkorganisatie is in het onderstaande organogram weergegeven:



De Waterwolf Dienstverlening Buitenruimte B.V.
Hoofddorp

In 2011 is de structuur van De Waterwolf Dienstverlening Buitenruimte BV aangepast/uitgebreid met een viertal BV's:



In 2013 wordt de BV-structuur als volgt aangepast:



De Waterwolf Dienstverlening Buitenruimte B.V.
Hoofddorp

Beleid

De wensen van de gemeente Haarlemmermeer in de aansturing en positionering van De Waterwolf en de organisatie van de productie en het daarbij behorende personeel en het normaliseren van de bedrijfsvoering zijn ook in 2012 belangrijke aandachtspunten geweest.

Het beleid voor 2012 was er op gericht om lopende werkzaamheden en contracten te continueren en samen met de gemeente te kijken naar mogelijkheden voor aanvullende werkzaamheden. Er is veel aandacht besteed aan wat De Waterwolf nu doet en wat ze in de toekomst wil blijven doen. Het doel is om de werkzaamheden in eigen beheer uit te voeren en slechts zeer beperkt gebruik te maken van onderaannemers. Door het aantrekken van mensen uit een bijstand situatie is in 2012 een grote stap in de goede richting gezet daar waar het gaat om bieden van werkgelegenheid aan deze specifieke doelgroep.

De Waterwolf heeft geen financiële instrumenten en als gevolg daarvan ook geen beleid hieromtrent en de daarmee gepaard gaande risico's.

Acquisitie en PR

Aangezien De Waterwolf bijna uitsluitend de gemeente Haarlemmermeer als opdrachtgever heeft, is er veel energie gestoken in de contacten met de gemeente Haarlemmermeer. De nota intensivering samenwerking is een van de behaalde resultaten op dit gebied, Gezien deze 1:1 relatie met de gemeente Haarlemmermeer wordt er verder geen verdere acquisitie en PR (uit)gevoerd.

Personeel en organisatie

Personeelsverloop

Begin 2012 waren er in totaal 79 medewerkers in dienst.

De Waterwolf Dienstverlening Buitenruimte BV	3
De Waterwolf Uitvoering BV	50
De Waterwolf Brugbediening BV	8
De Waterwolf Flex BV	3 vast en 13 oproep

In totaal zijn er 24 werknemers in dienst gekomen en hebben 12 werknemers de organisatie verlaten, waarvan één werknemer met pensioen is gegaan.

Op kantoor is de functie van controller in 2012 permanent ingevuld, evenals die van werkvoorbereider. Intern zijn er een aantal werknemers doorgestroomd of aan het werk gegaan op andere afdelingen. Hierdoor is er op de servicebussen plek gekomen voor 2 nieuwe werknemers. Er zijn 2 straatmakers

De Waterwolf Dienstverlening Buitenruimte B.V.
Hoofddorp

aangenomen; één hiervan heeft zijn opleiding via het SPG afgerond en kon daarna in dienst treden. Ook op andere afdelingen is de kennis verder uitgebreid.

Totaal zijn er eind 2012, 91 medewerkers in dienst van De Waterwolf.
Vanuit Dura Vermeer is er 1 medewerker gedetacheerd voor de coördinatie van het materieel.

Leerwerk bedrijf

In 2011 is een start gemaakt met het leerwerkbedrijf, er zijn toen 3 medewerkers bij De Waterwolf aan het werk gegaan in de brugbediening.

In 2012 is de opzet van het leerwerkbedrijf in samenwerking met de gemeente Haarlemmermeer en AM Groep verder uitgebreid Uiteindelijk zijn er circa 20 mensen begonnen met een proefplaatsing. 10 Personen is een contract aangeboden van een half jaar; van deze 10 personen hebben er 7 een contractverlenging van een half jaar gekregen. Met 6 van deze medewerkers zijn we een korte opleiding gestart (assistent Natuur en groen niveau 1).

Gedetacheerd personeel AM Groep

In 2012 waren er 12 medewerkers vanuit AM Groep gedetacheerd bij De Waterwolf, waarvan 7 op de service bus, 3 in het groen en 2 in de brugbediening.

Scholen

Via scholen zijn er diverse jongeren aan het werk bij de Waterwolf: SPG (2) , Tri (1), Wellant College (2), De Linie (2)

Personeelsbestand

Het personeelsbestand is per 31-12-2012 als volgt opgebouwd:

De Waterwolf Dienstverlening Buitenruimte B.V.
Hoofddorp

Functie	Aantal
Hoofd Uitvoering	1
Plv. hoofd uitvoering	1
Officemanager	1
Controller	1
Administrateur	1
Secretariaatsmedewerker	1
Werkvoorbereider	3
Medewerker materieel	(1)
Uitvoerder Groen	1
Uitvoerder Civiel	2
Voorman Groen	1
Voorman Civiel	2
Medewerker Civiel	28
Medewerker Groen	24
Beheerder begraafplaatsen	1
Brugwachters	11
Oproepkrachten	<u>12</u>
Totaal	<u>91</u>

Leeftijdsopbouw

Leeftijdgroepen	Aantal
20 tot 30	15
31 tot 40	18
41 tot 50	21
51 tot 60	23
61 tot 65	7
66+	<u>7</u>
Totaal	<u>91</u>

Het gemiddeld aantal werknemers, berekend op fulltime basis, bedroeg 79 fte.

De Waterwolf Dienstverlening Buitenruimte B.V.
Hoofddorp

Ziekteverzuim

Jaar	%
2006	7,8
2007	17,4
2008	11,0
2009	8,3
2010	10,0
2011	10,2
2012	12,8

Opleiding

In 2012 hebben de medewerkers van De Waterwolf de volgende cursussen gevolgd:

- BHV training (20)
- Verlenging spuitlicentie (1)
- Spuitlicentie (4)
- Cursus asbest herkennen (3)
- Rijbewijs E achter B (2)
- Groot rijbewijs (1)
- Veiligheidschecklist aannemers VCA (12)
- VCA-VOL voor leidinggevend (2)
- Veilig werken langs de weg (6)
- BBL grijs groen uitvoerder (2)
- Omgaan met psychische handicaps (14)
- Motorkettingzaag (2)
- Leermeester via FUNDEON (1)
- Leermeester via Wellant college / Aequor (1)
- Veilig werken in riolen herhaling (2)
- Groenklas BBL niveau 1 (3)
- Projectleider BOB (voorheen bouwplaatsmanager) (1)
- Assistent Groenvoorziening (4)
- Keuren speeltoestellen (2)
- Cursus beoordelen (10)
- Bosmaaier (3)
- Vakbekwaam medewerker groenvoorziening MBO niveau 3 (1).

De Waterwolf Dienstverlening Buitenruimte B.V.
Hoofddorp

Huisvesting

Sinds de verhuizing naar de Bennebroekerweg in 2009 is het kantoorpersoneel van De Waterwolf gevestigd op de locatie Bennebroekerweg in Hoofddorp. De werf op de Gersteweg in Nieuw Venneep is in gebruik gebleven zodat we vanaf twee locaties in de Haarlemmermeer opereren.

Eind 2011 is gestart met de zoektocht naar één locatie, centraal gelegen binnen de gemeente Haarlemmermeer, van waaruit alle werkzaamheden kunnen gaan plaatsvinden. Inmiddels is er een geschikte locatie gevonden en zijn de onderhandelingen inzake de huurovereenkomst in gang gezet.

KAM, VCA, ISO, Groenkeur

Algemeen

In 2012 is de aandacht gericht op het in gebruik nemen van het nieuwe Bedrijfshandboek. De beschreven procedures in het Bedrijfshandboek zijn actueel gemaakt en 2012 is gebruikt om het systeem verder uit te breiden en aan te passen aan nieuwe ontwikkelingen. Door interne organisatie- en structuurwijzigingen en de verandering in de markt, zijn alle aspecten van het managementsysteem de afgelopen periode tegen het licht gehouden en daadwerkelijk ingevuld. Alle formulieren zijn bekeken en indien nodig aangepast. Daarnaast zijn alle werknemers in het bezit van het VCA diploma waardoor de veiligheid op het werk toeneemt.

Audits

In juni 2012 heeft Lloyd's wederom De Waterwolf geauditeerd voor de certificering voor VCA* en ISO 9001. Beide certificaten zijn afgegeven.

Dit jaar is voor het eerst ook het BRL Groenkeur certificaat afgegeven.

De Waterwolf Dienstverlening Buitenruimte B.V.
Hoofddorp

Financiële gang van zaken

Kerncijfers

Bedragen in duizenden euro's

	2012	2011	2010	2009	2008
Bedrijfsopbrengsten	8.900	10.200	10.500	12.100	6.100
Resultaat na belasting	299	627	-329	847	177
Afschrijving materiële vaste activa	195	199	172	139	75
Cashflow	241	-805	1.298	1.059	251
Netto - investering	117	243	238	101	406
Ingehouden winst	299	627	-329	847	177
Eigen Vermogen ultimo	2.341	2.112	1.485	1.814	2.073
Totaal Vermogen ultimo	4.845	4.988	5.283	4.822	3.856
Resultaat als percentage van bedrijfsopbrengsten	2,4%	6,1%	-3,1%	7,0%	2,9%
Solvabiliteit	48,3%	42,3%	28,1%	37,6%	53,8%
Personeelsbezetting in aantal productiemedewerkers	76	67	56	54	47

De Waterwolf Dienstverlening Buitenruimte B.V.
Hoofddorp

Omzetverloop

De omzet (gefactureerd) kan als volgt worden gespecificeerd:

Bedragen in miljoenen euro's

	2012	2011	2010	2009	2008
Gemeente Haarlemmermeer, takenpakket gegarandeerd	6,40	8,17	7,38	6,1	3,5
Gemeente Haarlemmermeer, buiten het takenpakket	2,15	1,15	2,5	4,7	1,6
Gemeente Haarlem	0,33	0,81	0,6	1,0	0,7
Dura Vermeer Infrastructuur	0	0,04	0	0,1	0,1
Derden	0,02	0,03	0,02	0,2	0,2
Totaal	8,9	10,2	10,5	12,1	6,1

Binnen het gegarandeerde takenpakket van de gemeente Haarlemmermeer is een tweetal beeldbestekken opgenomen waarvan op voorhand bekend is dat deze niet winstgevend zullen zijn. Voor de uitvoering van deze bestekken in 2013, is in de jaarrekening 2012 een voorziening opgenomen.

De omzet is in het afgelopen jaar gedaald ten opzichte van 2011.

Werkvoorraad

De werkvoorraad voor het jaar 2013 bedraagt circa € 9.4 mln. Doordat De Waterwolf dit jaar het streven heeft om de staatkosten per eind 2013 verder te verlagen, zal de omzet uiteindelijk lager uitkomen dan begroot. De bestekken klein onderhoud, regulier onderhoud en bruggen lopen door tot eind 2013, het bestek begraafplaatsen tot eind 2014, de groen bestekken van gebied 2 en 3 zijn met een jaar verlengd tot eind 2013.

Vergeleken met 2012, zijn de grootste verschillen in de werkvoorraad: het erbij komen van groenbestek gebied 4 (+ € 1 mln) –dit gebied wordt in 2013 in onder aanneming door AM Groep uitgevoerd, maar valt onder verantwoording van De Waterwolf. Het weg vallen van het werk in Haarlem (-€ 0,5 mln) en de verwachting dat zowel de offerte aanvragen als de regie aanvragen wegens de economische omstandigheden zullen terug lopen (-€ 0,25 mln).

De Waterwolf Dienstverlening Buitenruimte B.V.
Hoofddorp

Resultaat na belasting

Het resultaat is in 2012 mede negatief beïnvloed door het opnemen van een voorziening voor verlieslatende bestekken waarvan het contract reeds in 2012 is afgesloten. In 2012 zijn de loonkosten hoog geweest. Dit werd veroorzaakt door de inzet van een interim bedrijfsleider (tot en met februari 2012) en de inzet van een ad interim controller / Office manager tot en met januari 2013. De functie van controller is medio 2012 permanent ingevuld. De uitbreiding van het personeelsbestand op uitvoerend gebied is gecompenseerd door de verdere vermindering van inhuur op de projecten. Dit laat zich zien in een hogere brutomarge op de projecten.

Naar aanleiding van de bezwaarprocedure die eind 2011 door Deloitte is gestart, is De Waterwolf in 2012 als niet belastingplichtig voor de vennootschapsbelasting aangemerkt.

Waterwolf Materieel B.V. is medio 2012 ontbonden. In 2013 volgt nog een vereffening van het vermogen, waarna de B.V. definitief beëindigt zal worden.

In samenwerking met een fiscaal en juridisch specialist van Deloitte zal in 2013 verder onderzocht worden, of de huidige structuur verder geoptimaliseerd dient te worden.

Vermogenspositie

De vermogenspositie van De Waterwolf is ook in 2012 verbeterd. Door het positieve resultaat van € 299.000 bedraagt de solvabiliteit momenteel 48%. Dit is ruim binnen de marges van de gewenste solvabiliteit tussen de 25% en 40%.

Investingen

Het totaalbedrag aan investeringen bedroeg € 117.000.

In 2012 zijn 2 bedrijfswagens aangeschaft voor een bedrag ad € 63.000. Hiernaast zijn er trilplaten en een rioolcamera aangeschaft voor een bedrag ad € 7.000. Aan een track & trace systeem, inclusief persoonlijke startidentificatie is een bedrag ad € 20.000 besteed. Het nieuwe softwarepakket Groenvision vroeg een investering ad € 21.000. Tot slot is er € 6.000 besteed aan nieuwe IT middelen, te weten een server, een PC en enkele laptops.

De Waterwolf Dienstverlening Buitenruimte B.V.
Hoofddorp

Toekomstverwachtingen

Omzet en resultaat

De meerjarige groenbestekken zullen ook in 2013 niet winstgevend zijn. Wel zien we dat efficiënter en kostenbesparend werken zijn vruchten begint af te werpen en het verlies minder wordt. Dit wordt opgevangen door de gevormde voorziening.

Nieuw in 2013 is dat gebied 4 geheel door AM Groep zal worden uitgevoerd, met De Waterwolf als Penvoerder / hoofd aannemer.

De Waterwolf verzorgt sinds enkele jaren de brugbediening voor de gemeente Haarlemmermeer. Deze werkzaamheden worden uitgevoerd door de oorspronkelijke brugwachters –nu in dienst van De Waterwolf- van de gemeente Haarlemmermeer. De inzet van deze brugwachters wordt gecombineerd met de inzet van nieuw aangetrokken medewerkers, in een combinatie van vast dienstverband en een flexibel in te zetten brugwachterspool. Met ingang van 1 januari 2014 wil de gemeente Haarlemmermeer een verdere besparing realiseren op de bruggen. Deze besparing kan financiële gevolgen hebben voor De Waterwolf. Afhankelijk van de onderhandelingen met de gemeente over het contract voor brugbediening zullen wij verdere keuzes maken.

In 2013 zal er worden geëxperimenteerd met het ombouwen van 2 servicebussen naar straatmakers bussen, zodat er beter op de wensen vanuit de gebieden kan worden ingespeeld. Verder is het streven om de meest voorkomende werkzaamheden binnen De Waterwolf in eenheidsprijzen te ondervangen, dit scheelt veel werk in de voorbereiding en bevordert naar verwachting de opdrachtverlening.

Voor de komende jaren is het streven om de omzet te stabiliseren op circa € 9 mln.

Organisatie

Door gebruik te maken van de mogelijkheden die Waterwolf Flex BV biedt, namelijk de inzet van medewerkers met een tijdelijk arbeidscontract, zullen steeds meer werkzaamheden door eigen personeel uitgevoerd gaan worden. Dit betreft niet alleen de bediening van de bruggen, maar ook de groen en civiel werkzaamheden.

De Waterwolf beantwoordt hiermee eveneens aan haar sociale taak, door mensen vanuit een uitkeringssituatie een tijdelijk arbeidscontract aan te bieden en zo te helpen op het pad naar een vaste baan. Het Leerwerkbedrijf zal in 2013 verder worden uitgebouwd, waarmee De Waterwolf ook aan deze kernactiviteit steeds meer invulling geeft. In 2013 is een medewerker verantwoordelijk gemaakt voor het structuren van deze taak.

De Waterwolf Dienstverlening Buitenruimte B.V.
Hoofddorp

In 2012 is voor de totale organisatie van De Waterwolf een fiscale eenheid voor de Omzetbelasting aangevraagd; dit verzoek is door de belastingdienst toegekend. Tevens zal per 1 januari 2013 een nieuw geïntegreerd softwarepakket in gebruik worden genomen, waarin zowel de groen en civiele bestekken worden ingevoerd, als de financiële administratie wordt gevoerd. De inrichting en het testen van dit pakket heeft in 2012 tijdelijk extra werkdruk opgeleverd voor de werkvoorbereiders en de financiële medewerkers.

Het ziekteverzuim is in 2012 met 2,6% gestegen ten opzichte van 2011. Het streven blijft om op langere termijn onder de 6% te komen. Het hoge verzuim wordt voornamelijk veroorzaakt door een aantal langdurig zieken. Als een medewerker in een jaar meer dan 3x verzuimt wordt hierover een gesprek gevoerd met de medewerker. Daarnaast worden de verzuimende medewerkers met regelmaat besproken in het SMT (sociaal medisch team). Doel hierbij is medewerkers zo snel als mogelijk terug in het arbeidsproces te hebben.

Investerings, financiering

In 2012 zijn de investeringen op een gelijk niveau gebleven ten opzichte van 2011. Er zijn geen investeringen / werkzaamheden gedaan in onderzoek en ontwikkeling.

Het eigen vermogen van 2012 was van voldoende omvang om de activiteiten te financieren. Voor 2013 zal de organisatie rekening moeten houden met toenemende investeringen en zal er mogelijk financiering moeten worden aangetrokken.

Risico's en onzekerheden

De belangrijkste risico's liggen in de samenwerking tussen De Waterwolf en de gemeente Haarlemmermeer. De onderlinge communicatie tussen beide partijen is in het afgelopen jaar verbeterd, maar behoeft nog verdere aandacht, wat hopelijk zijn weerslag heeft op de orderportefeuille van de organisatie.

Verder is nog onbekend hoe de financiële crisis en de daarbij behorende bezuinigingen (waar ook gemeenten mee te maken krijgen) zullen drukken op de begroting van De Waterwolf.

Binnen De Waterwolf zelf is de onrust afgenomen en het vertrouwen in de leiding groeit steeds verder.

Daarnaast is het onderzoek van het Openbaar Ministerie inmiddels afgerond. Het is echter nog niet duidelijk of dit gevolgen heeft voor De Waterwolf als organisatie.

De financieringsbehoefte binnen De Waterwolf is afgedekt binnen de liquide middelen en hier worden geen problemen voorzien.

De Waterwolf Dienstverlening Buitenruimte B.V.
Hoofddorp

Binnen de Waterwolf zijn geen financiële instrumenten aanwezig voor de afdekking van prijs, krediet, liquiditeits- en kasstroomrisico's, noch bestaan er plannen deze in te stellen.

De Waterwolf Dienstverlening Buitenruimte B.V.
Hoofddorp

Jaarrekening

- **Geconsolideerde jaarrekening**
- **Enkelvoudige jaarrekening**

De Waterwolf Dienstverlening Buitenruimte B.V.
Hoofddorp

Geconsolideerde jaarrekening

- **Geconsolideerde balans**
- **Geconsolideerde winst- en verliesrekening**
- **Geconsolideerd kasstroomoverzicht**
- **Toelichting op de geconsolideerde jaarrekening**

De Waterwolf Dienstverlening Buitenruimte B.V.
Hoofddorp

Geconsolideerde balans per 31 december 2012

(na resultaatbestemming)	31.12.2012	31.12.2011
	€	€
Actief		
Vaste activa		
Materiële vaste activa	471.307	563.199
Vlottende activa		
Vorraden	15.000	15.000
Vorderingen en overlopende activa	2.058.179	2.350.209
Liquide middelen	2.300.686	2.059.330
	<u>4.373.865</u>	<u>4.424.539</u>
	<u>4.845.172</u>	<u>4.987.738</u>

De Waterwolf Dienstverlening Buitenruimte B.V.
Hoofddorp

Passief

Groepsvermogen

Aandeel van rechtspersoon in groepsvermogen		2.341.220	2.112.432
Voorzieningen		409.000	400.000
Kortlopende schulden			
Onderhanden projecten	32.280		159.271
Schulden aan leveranciers en handelskredieten	1.218.086		1.497.873
Belastingen en sociale verzekeringen	524.829		516.238
Schulden ter zake van pensioenen	36.894		25.579
Overige schulden	282.863		276.345
		<u>2.094.952</u>	<u>2.475.306</u>
		<u>4.845.172</u>	<u>4.987.738</u>

De Waterwolf Dienstverlening Buitenruimte B.V.
Hoofddorp

Geconsolideerde winst-en-verliesrekening over 2012

	2012	2011
	€	€
Brutobedrijfsresultaat	5.251.766	5.137.732
Lonen, salarissen en sociale lasten	3.511.492	3.117.565
Afschrijvingen op vaste activa	194.619	199.048
Overige bedrijfskosten	1.277.441	1.329.555
Som der kosten	<u>4.983.552</u>	<u>4.646.168</u>
Bedrijfsresultaat	268.214	491.564
Financiële baten en lasten	30.573	48.103
Resultaat uit gewone bedrijfsuitoefening voor belastingen	<u>298.787</u>	<u>539.667</u>
Belasting resultaat gewone bedrijfsuitoefening	(0)	(87.419)
Resultaat na belastingen	<u><u>298.787</u></u>	<u><u>627.086</u></u>

**De Waterwolf Dienstverlening Buitenruimte B.V.
Hoofddorp**

Geconsolideerd kasstroomoverzicht over 2012

(Volgens de indirecte methode)	2012	2011
	€	€
Bedrijfsresultaat	268.214	491.564
Aanpassingen voor:		
Afschrijvingen (en overige waardeveranderingen)	194.619	199.048
Mutatie voorzieningen	9.000	(484.710)
Veranderingen in werkkapitaal:		
mutatie operationele vorderingen	71.599	(580.420)
mutatie onderhanden projecten	(126.991)	(9.857)
mutatie operationele schulden	(253.362)	(340.229)
	(308.754)	(930.576)
Kasstroom uit bedrijfsoperaties	163.079	(724.674)

De Waterwolf Dienstverlening Buitenruimte B.V.
Hoofddorp

Ontvangen interest	30.573	49.681
Betaalde interest	0	(1.578)
Betaalde dividend	(70.000)	0
Ontvangen winstbelasting m.b.t. operationele activiteiten	220.431	110.837
	<u>181.004</u>	<u>158.940</u>
Kasstroom uit operationele activiteiten	344.083	(565.734)
Investerings in materiële vaste activa	(116.916)	(243.717)
Desinvesteringen materiële vaste activa	14.189	4.848
Kasstroom uit investeringsactiviteiten	(102.727)	(238.869)
Ontvangsten uit aandelenuitgifte	0	6
Kasstroom uit financieringsactiviteiten	0	6
Mutatie geldmiddelen	<u>241.356</u>	<u>(804.597)</u>

**De Waterwolf Dienstverlening Buitenruimte B.V.
Hoofddorp**

Toelichting op de geconsolideerde jaarrekening

Algemeen

Activiteiten

De activiteiten van De Waterwolf Dienstverlening Buitenruimte B.V., statutair gevestigd te Hoofddorp, en haar groepsmaatschappijen bestaan voornamelijk uit het beheren van civieltechnische- en groenvoorzieningen, beheer en onderhoud van buitenruimte, het verrichten van diensten op het gebied van en het (doen) uitvoeren van reinigings-, controle-, storings-, reparatie- en onderzoekswerkzaamheden en het verlenen van facilitaire diensten.

Het vestigingsadres van de vennootschap betreft Bennebroekerweg 702, 2134 AB te Hoofddorp.

Groepsverhoudingen

De Waterwolf Dienstverlening Buitenruimte B.V. te Hoofddorp staat aan het hoofd van een groep van rechtspersonen.

Een overzicht van de gegevens vereist op grond van de artikelen 2:379 en 2:414 BW is onderstaand opgenomen.

Geconsolideerde maatschappijen:

<u>Naam</u>	<u>Statutaire zetel</u>	<u>Aandeel in het geplaatst kapitaal</u>
Waterwolf Brugbediening B.V.	Hoofddorp	100%
Waterwolf Flex B.V.	Hoofddorp	100%
Waterwolf Materieel B.V.	Hoofddorp	100%
Waterwolf Uitvoering B.V.	Hoofddorp	100%

De deelnemingen zijn op 31 mei 2011 opgericht.

**De Waterwolf Dienstverlening Buitenruimte B.V.
Hoofddorp**

Waterwolf Materieel B.V. is per 10 juli 2012 ontbonden. In 2013 zal nog een vereffening van het bedrijfsvermogen plaats vinden. Hierna zal de B.V. beëindigd worden.

Grondslagen voor de consolidatie

In de geconsolideerde jaarrekening van De Waterwolf Dienstverlening Buitenruimte B.V. zijn de financiële gegevens verwerkt van de tot de De Waterwolf Dienstverlening Buitenruimte B.V. groep behorende maatschappijen en andere rechtspersonen waarop een overheersende zeggenschap kan worden uitgeoefend of waarover de centrale leiding wordt gevoerd. De geconsolideerde jaarrekening is opgesteld met toepassing van de grondslagen voor de waardering en de resultaatbepaling van De Waterwolf Dienstverlening Buitenruimte B.V.

De financiële gegevens van De Waterwolf Dienstverlening Buitenruimte B.V. zijn verwerkt in de geconsolideerde jaarrekening zodat, gebruikmakend van artikel 2:402 BW, is volstaan met een verkorte winst-en-verliesrekening in de enkelvoudige jaarrekening.

De financiële gegevens van de groepsmaatschappijen en de andere in de consolidatie betrokken rechtspersonen en vennootschappen zijn volledig in de geconsolideerde jaarrekening opgenomen onder eliminatie van de onderlinge verhoudingen en transacties. Belangen van derden in het vermogen en in het resultaat van groepsmaatschappijen zijn afzonderlijk in de geconsolideerde jaarrekening tot uitdrukking gebracht.

De resultaten van nieuw verworven groepsmaatschappijen en de andere in de consolidatie meegenomen rechtspersonen en vennootschappen worden geconsolideerd vanaf de overnamedatum. Op die datum worden de activa, voorzieningen en schulden gewaardeerd tegen de reële waarden. De betaalde goodwill wordt geactiveerd en afgeschreven over de economische levensduur. De resultaten van afgestoten deelnemingen worden in de consolidatie verwerkt tot het tijdstip waarop de groepsband wordt verbroken.

De vergelijkende cijfers 2011 betreffen tot 31 mei 2011 de enkelvoudige cijfers van De Waterwolf Dienstverlening Buitenruimte. Per 31 mei 2011 zijn er een viertal deelnemingen door De Waterwolf Dienstverlening Buitenruimte B.V. opgericht die in de geconsolideerde jaarrekening over het boekjaar 2011 zijn verwerkt.

De Waterwolf Dienstverlening Buitenruimte B.V.
Hoofddorp

Algemene grondslagen voor de opstelling van de geconsolideerde jaarrekening

De geconsolideerde jaarrekening is opgesteld volgens de bepalingen van Titel 9 Boek 2 BW.

De waardering van activa en passiva en de bepaling van het resultaat vinden plaats op basis van historische kosten. Tenzij bij het desbetreffende balanshoofd anders wordt vermeld, worden de opgenomen activa en passiva gewaardeerd volgens het kostprijsmodel.

Baten en lasten worden toegerekend aan het jaar waarop ze betrekking hebben. Winsten worden slechts opgenomen voor zover zij op balansdatum zijn gerealiseerd. Verplichtingen en mogelijke verliezen die hun oorsprong vinden voor het einde van het verslagjaar, worden in acht genomen indien zij voor het opmaken van de jaarrekening bekend zijn geworden.

Financiële instrumenten

Onder financiële instrumenten worden zowel primaire financiële instrumenten, zoals vorderingen en schulden, als financiële derivaten verstaan.

In de toelichting op de onderscheiden posten van de balans wordt de reële waarde van het betreffende instrument toegelicht als die afwijkt van de boekwaarde. Indien het financiële instrument niet in de balans is opgenomen wordt de informatie over de reële waarde gegeven in de toelichting van de 'Niet in de balans opgenomen rechten en verplichtingen'.

Voor de grondslagen van primaire financiële instrumenten wordt verwezen naar de behandeling per balanspost.

Grondslagen voor de waardering van activa en passiva

Materiële vaste activa

De materiële vaste activa worden gewaardeerd op verkrijgingsprijs, verminderd met de cumulatieve afschrijvingen en indien van toepassing met bijzondere waardeverminderingen. De afschrijvingen worden gebaseerd op de geschatte economische levensduur en worden berekend op basis van een vast percentage van de verkrijgingsprijs, rekening houdend met eventuele residuwaarde. Er wordt afgeschreven vanaf het moment van ingebruikneming. Op terreinen wordt niet afgeschreven.

De Waterwolf Dienstverlening Buitenruimte B.V.
Hoofddorp

Kosten voor periodiek groot onderhoud worden ten laste gebracht van het resultaat op het moment dat deze zich voordoen.

Vorraden

Vorraden grond- en hulpstoffen en handelsgoederen worden gewaardeerd tegen verkrijgingsprijs of lagere netto-opbrengstwaarde.

Onderhanden projecten

De onderhanden projecten in opdracht van derden worden gewaardeerd tegen de gerealiseerde projectkosten vermeerderd met de toegerekende winst en verminderd met verwerkte verliezen en gedeclareerde termijnen. Indien het resultaat op een onderhanden project niet op betrouwbare wijze kan worden ingeschat wordt geen winst toegerekend. De projectkosten omvatten de direct op het project betrekking hebbende kosten, de kosten die toerekenbaar zijn aan projectactiviteiten in het algemeen en toewijsbaar zijn aan het project en andere kosten die contractueel aan de opdrachtgever kunnen worden toegerekend.

Projectopbrengsten en projectkosten uit hoofde van de onderhanden projecten worden als opbrengsten en kosten verwerkt in de winst- en verliesrekening naar rato van de verrichte prestaties op balansdatum. De mate waarin de prestaties zijn verricht is bepaald op basis van de tot de balansdatum gemaakte projectkosten in verhouding tot de geschatte totale projectkosten van het uitgevoerde deel van het project.

Indien het totaal van alle onderhanden projecten een debetstand vertoont, wordt het totaalsaldo gepresenteerd onder de vlottende activa. Indien het totaal van alle onderhanden projecten een creditsaldo vertoont, wordt het totaalsaldo gepresenteerd onder de kortlopende schulden.

De in het boekjaar bestede kosten, verhoogd met de wijziging in het boekjaar van de tot en met het boekjaar verantwoorde winst, worden als opbrengsten in de winst-en-verliesrekening verwerkt in de post netto-omzet/wijziging in onderhanden projecten zolang het project nog niet is voltooid.

Vorderingen en overlopende activa

De vorderingen worden bij eerste verwerking opgenomen tegen de reële waarde en vervolgens gewaardeerd tegen de geamortiseerde kostprijs. De reële waarde en geamortiseerde kostprijs zijn gelijk aan de nominale waarde. Noodzakelijk geachte voorzieningen voor het risico van oninbaarheid worden in mindering gebracht. Deze voorzieningen worden bepaald op basis van individuele beoordeling van de vorderingen.

De Waterwolf Dienstverlening Buitenruimte B.V.
Hoofddorp

Liquide middelen

De liquide middelen zijn gewaardeerd tegen de nominale waarde. Indien middelen niet ter vrije beschikking staan, dan wordt hiermee bij de waardering rekening gehouden.

Voorzieningen

Voorziening voor personeelsbeloningen:

De vennootschap (De Waterwolf Dienstverlening Buitenruimte B.V.) heeft één pensioenregeling. Deze Nederlandse regeling wordt gefinancierd door afdrachten aan pensioenuitvoerder, te weten bedrijfstakpensioenfonds ABP. De pensioenverplichtingen worden gewaardeerd volgens de 'verplichting aan de pensioenuitvoerder benadering'. In deze benadering wordt de aan de pensioenuitvoerder te betalen premie als last in de winst-en-verliesrekening verantwoord. De vennootschap heeft geen verplichting tot het voldoen van aanvullende bijdragen in geval van een tekort bij ABP, anders dan het effect van hogere toekomstige premies. De vennootschap heeft daarom de pensioenregeling verwerkt als een "verplichting aan de pensioenuitvoerder benadering" en heeft alleen de verschuldigde premies tot en met het einde van het boekjaar in de jaarrekening verantwoord. De dekkingsgraad van het bedrijfstakpensioenfonds ABP is ultimo 2012 96%.

Herstelplan ABP

Stichting Pensioenfonds ABP heeft besloten de pensioenen per 1 april 2013 met 0.5% te verlagen, aangezien de dekkingsgraad van ABP niet voldoende herstel heeft laten zien. ABP houdt rekening met een aanvullende korting voor 2014 als de financiële situatie van het fonds niet verbetert in de loop van 2013.

Overige voorzieningen:

Tenzij anders vermeld worden de overige voorzieningen gewaardeerd tegen de nominale waarde van de uitgaven die naar verwachting noodzakelijk zijn om de betreffende verplichtingen af te wikkelen.

De voorzieningen worden volgens een stelselmatige methode gevormd voor op de balansdatum bestaande verplichtingen en risico's die samenhangen met het bedrijfsgebeuren en waarvan de hoogte en/of het tijdstip waarop deze verplichtingen en risico's acuut worden, onzeker zijn.

De Waterwolf Dienstverlening Buitenruimte B.V.
Hoofddorp

Grondslagen voor de bepaling van het resultaat

Netto-omzet

Onder netto-omzet wordt verstaan de opbrengst van de in het verslagjaar geleverde goederen en verleende diensten onder aftrek van kortingen en de over de omzet geheven belastingen.

Opbrengsten van diensten worden opgenomen naar rato van de mate waarin de diensten zijn verricht, gebaseerd op de tot dat moment in het kader van de dienstverlening gemaakte kosten in verhouding tot de geschatte kosten van de totaal te verrichten dienstverlening. De kostprijs van deze diensten wordt aan dezelfde periode toegerekend.

Brutobedrijfsresultaat

Het brutobedrijfsresultaat bestaat uit de netto-omzet, goederen in bewerking, de overige bedrijfsopbrengsten, de kosten van grond- en hulpstoffen en de kosten van uitbesteed werk en andere externe kosten.

Belastingen

In 2010 is met de fiscus overeengekomen dat, met ingang van het verslagjaar 2009, De Waterwolf Dienstverlening Buitenruimte B.V. met terugwerkende kracht is vrijgesteld voor vennootschapsbelasting. Deze vrijstelling geldt ook voor haar deelnemingen.

Grondslagen voor de opstelling van het geconsolideerd kasstroomoverzicht

Het kasstroomoverzicht wordt opgesteld volgens de indirecte methode.

De geldmiddelen in het kasstroomoverzicht bestaan uit liquide middelen.

Winstbelastingen, ontvangen interest en ontvangen dividenden worden opgenomen onder de kasstroom uit operationele activiteiten. Betaalde interest en betaalde dividenden worden opgenomen onder de kasstroom uit financieringsactiviteiten.

De Waterwolf Dienstverlening Buitenruimte B.V.
Hoofddorp

Toelichting op de onderscheiden posten van de geconsolideerde balans

Materiële vaste activa

Het verloop van deze post in 2012 is als volgt:

	Machines en installaties	Andere vaste bedrijfsmiddel en	Totaal
	€	€	€
Stand per 1 januari	486.760	76.439	563.199
Investeringsen	70.030	46.886	116.916
	556.790	123.325	680.115
Desinvesteringen	14.189	0	14.189
Afschrijvingen	167.068	27.551	194.619
Stand per 31 december	375.533	95.774	471.307
Cumulatieve aanschaffingswaarde per 1 januari	1.080.010	186.069	1.266.079
Cumulatieve afschrijvingen en overige waardeverminderingen per 1 januari	593.250	109.630	702.880
Stand per 1 januari	486.760	76.439	563.199

**De Waterwolf Dienstverlening Buitenruimte B.V.
Hoofddorp**

Cumulatieve aanschaffingswaarde per 31 december	1.114.780	232.955	1.347.735
Cumulatieve afschrijvingen en overige waardeverminderingen per 31 december	739.247	137.181	876.428
Stand per 31 december	375.533	95.774	471.307
Afschrijvingspercentage	20-33 %	20-33 %	

Vorraden

	31.12.2012	31.12.2011
	€	€
Grond- en hulpstoffen	15.000	15.000

De Waterwolf Dienstverlening Buitenruimte B.V.
Hoofddorp

Vorderingen en overlopende activa

	31.12.2012		31.12.2011	
	Totaal	> 1 jaar	Totaal	> 1 jaar
	€	€	€	€
Vorderingen op handelsdebiteuren	35.563	0	176.554	0
Vordering op participanten en andere deelnemingen	2.012.522	0	1.860.905	0
Overige vorderingen en overlopende activa	10.094	0	312.750	0
	<u>2.058.179</u>	<u>0</u>	<u>2.350.209</u>	<u>0</u>

De "Vorderingen op participanten en andere deelnemingen" zien toe op handelsvorderingen zodat er geen rente is berekend.

Liquide middelen

Voor een bedrag van € 106 staan de liquide middelen niet ter vrije beschikking van de groep. Deze rekening dient uitsluitend ter voldoening van schulden uit hoofde van loonheffing en/of sociale premies in het kader van de Wet Keten Aansprakelijkheid.

Groepsvermogen

Voor een toelichting op het aandeel van de rechtspersoon in het groepsvermogen wordt verwezen naar de toelichting op het eigen vermogen in de enkelvoudige jaarrekening.

De Waterwolf Dienstverlening Buitenruimte B.V.
Hoofddorp

Vorzieningen

Overige voorzieningen:

Het verloop van deze post is als volgt:

	2012	2011
		€
Stand per 1 januari	400.000	884.710
Uitgaven	(400.000)	(484.710)
Opgenomen voorziening toekomstige verliezen	409.000	0
Stand per 31 december	<u>409.000</u>	<u>400.000</u>

Deze voorziening heeft betrekking op verlieslatende contracten. Verwachting is dat € 409.000 binnen één jaar wordt afgewikkeld.

Kortlopende schulden

De Waterwolf Dienstverlening Buitenruimte B.V.
Hoofddorp

	31.12.2012	31.12.2011
	€	€
Onderhanden projecten	32.280	159.271
Schulden aan leveranciers en handelskredieten	1.218.086	1.497.873
Belastingen en premies sociale verzekeringen	524.829	516.238
Nog te betalen pensioen premies	36.894	25.579
Overige schulden	282.863	276.345
	<u>2.094.952</u>	<u>2.475.306</u>

Onderhanden projecten:

	31.12.2012	31.12.2011
	€	€
Onderhanden projecten in opdracht van derden	262.624	4.253.419
Gedeclareerde termijnen	(294.904)	(3.935.190)
	<u>(32.280)</u>	<u>318.229</u>
Voorziening onderhanden werk	0	477.500
	<u>(32.280)</u>	<u>159.271</u>

De Waterwolf Dienstverlening Buitenruimte B.V.
Hoofddorp

De onderhanden projecten per balansdatum bestaan uit het saldo van werken waarvan de waarde van het verrichte werk de gedeclareerde termijnen het verrichte werk overtreffen ad € 32.280, zoals in onderstaand overzicht is weergegeven.

	Positief	Negatief
	€	€
Onderhanden projecten in opdracht van derden	0	262.624
Gedeclareerde termijnen	0	(294.904)
	<u>0</u>	<u>(32.280)</u>
Voorziening onderhanden werk	0	0
	<u>0</u>	<u>(32.280)</u>

Niet in de balans opgenomen rechten en verplichtingen

Het jaarlijks bedrag van met derden aangegane huurverplichtingen van onroerende zaken bedraagt in totaal € 98.270. Dit betreft een tweetal locaties. Waarvan één locatie jaarlijks opzegbaar is. Van de andere locatie eindigt de overeenkomst ultimo 2014.

De verplichtingen uit hoofde van met derden aangegane leaseovereenkomsten bedragen in totaal € 190.000 per jaar. De looptijden van deze overeenkomsten zijn variërend en liggen tussen de 24 en 84 maanden. De laatste overeenkomst eindigt in augustus 2017.

In 2012 is voor de totale organisatie van De Waterwolf een fiscale eenheid voor de omzetbelasting aangevraagd; dit verzoek is door de belastingdienst toegekend.

De Waterwolf Dienstverlening Buitenruimte B.V.
Hoofddorp

Toelichting op de onderscheiden posten van de geconsolideerde winst-en-verliesrekening

Netto-omzet:

De netto-omzet over 2012 van de rechtspersoon en haar dochter- en/of groepsmaatschappijen is ten opzichte van het vorige jaar gestegen met 58,5%.

Lonen, salarissen en sociale lasten

	2012	2011
	€	€
Lonen en salarissen	2.853.342	2.529.537
Sociale lasten	658.150	588.028
	<u>3.511.492</u>	<u>3.117.565</u>

In de sociale lasten zijn over 2012 pensioenlasten begrepen ten bedrage van € 268.975 (2011: € 238.665).

De Waterwolf Dienstverlening Buitenruimte B.V.
Hoofddorp

Gemiddeld aantal werknemers

Het gemiddeld aantal werknemers, berekend op fulltime basis, bedroeg:

	2012	2011
De Waterwolf Dienstverlening Buitenruimte BV	3	47
Waterwolf Uitvoering BV	54	10
Waterwolf Flex BV	14	4
Waterwolf Brugbediening BV	8	3
Waterwolf Materieel BV	0	0
	<u>79</u>	<u>64</u>

Afschrijvingen op vaste activa

	2012	2011
	€	€
Materiële vaste activa	<u>194.619</u>	<u>199.048</u>

De Waterwolf Dienstverlening Buitenruimte B.V.
Hoofddorp

Financiële baten en lasten

	2012	2011
	€	€
Andere rentebaten en soortgelijke opbrengsten	30.573	49.681
Rentelasten en soortgelijke kosten	0	(1.578)
	<u>30.573</u>	<u>48.103</u>

Belasting resultaat gewone bedrijfsuitoefening

	2012	2011
	€	€
Vennootschapsbelasting boekjaar	(0)	(87.419)

De in 2011 verantwoorde opbrengst vennootschapsbelasting betreft een vrijval van de per 1 januari 2011 opgenomen schatting inzake de afrekening van de goodwill bij overgang van een vennootschapsbelastingplichtig regime naar een niet vennootschapbelastingplichtig regime. In 2012 is met de belastingdienst overeengekomen dat deze afrekening achterwege mag blijven waardoor de opgenomen schuld is vrijgevallen.

De Waterwolf Dienstverlening Buitenruimte B.V.
Hoofddorp

Toelichting op de onderscheiden posten van het geconsolideerd kasstroomoverzicht

Samenstelling geldmiddelen

	2012
	<hr/>
	€
Liquide middelen per 31 december 2012	2.059.330
Mutatie geldmiddelen in 2012	241.356
	<hr/>
Liquide middelen per 31 december 2012	2.300.686
	<hr/> <hr/>

De Waterwolf Dienstverlening Buitenruimte B.V.
Hoofddorp

Enkelvoudige jaarrekening

- Enkelvoudige balans
- Enkelvoudige winst-en-verliesrekening
- Toelichting op de enkelvoudige jaarrekening

De Waterwolf Dienstverlening Buitenruimte B.V.
Hoofddorp

Enkelvoudige balans per 31 december 2012

(na resultaatbestemming)	31.12.2012	31.12.2011
	€	€
Actief		
Vaste activa		
Materiële vaste activa	471.307	563.199
Financiële vaste activa	267.723	189.066
	<u>739.030</u>	<u>752.265</u>
Vlottende activa		
Voorraden	15.000	15.000
Vorderingen en overlopende activa	2.058.179	2.350.209
Liquide middelen	2.219.215	1.987.721
	<u>4.292.394</u>	<u>4.352.930</u>
	<u>5.031.424</u>	<u>5.105.195</u>

Passief

**De Waterwolf Dienstverlening Buitenruimte B.V.
Hoofddorp**

Eigen vermogen			
Geplaatst kapitaal	136.140		136.140
Overige reserves	2.205.080		1.976.292
	<u> </u>	2.341.220	<u> </u> 2.112.432
Voorzieningen		409.000	400.000
Kortlopende schulden			
Onderhanden projecten	32.280		159.271
Schulden aan leveranciers en handelskredieten	1.218.086		1.497.873
Schulden aan groepsmaatschappijen	381.496		255.979
Belastingen en premies sociale verzekeringen	418.986		440.193
Overige schulden	230.356		239.447
	<u> </u>	2.281.204	<u> </u> 2.592.763
		<u> </u>	<u> </u> 5.105.195
		<u> </u>	<u> </u>

De Waterwolf Dienstverlening Buitenruimte B.V.
Hoofddorp

Enkelvoudige winst-en-verliesrekening over 2012

	2012	2011
	€	€
Aandeel in het resultaat van deelnemingen	78.657	117.066
Overige baten en lasten na belastingen	220.130	510.020
Resultaat na belastingen	298.787	627.086

De Waterwolf Dienstverlening Buitenruimte B.V.
Hoofddorp

Toelichting op de enkelvoudige jaarrekening

Algemene grondslagen voor de opstelling van de jaarrekening

De enkelvoudige jaarrekening is opgesteld volgens de bepalingen van Titel 9 Boek 2 BW.

Voor de algemene grondslagen voor de opstelling van de jaarrekening, de grondslagen voor de waardering van activa en passiva en de bepaling van het resultaat, alsmede voor de toelichting op de onderscheiden activa en passiva en de resultaten wordt verwezen naar de toelichting op de geconsolideerde jaarrekening, voor zover hierna niet anders wordt vermeld.

Financiële vaste activa

De deelnemingen waarin invloed van betekenis op het zakelijke en financiële beleid wordt uitgeoefend, worden gewaardeerd op de nettovermogenswaarde, doch niet lager dan nihil. Deze nettovermogenswaarde wordt berekend op basis van de grondslagen van De Waterwolf Dienstverlening Buitenruimte B.V.

De vorderingen op en leningen aan deelnemingen alsmede de overige vorderingen worden opgenomen tegen nominale waarde, onder aftrek van noodzakelijk geachte voorzieningen.

De Waterwolf Dienstverlening Buitenruimte B.V.

Hoofddorp

Toelichting op de onderscheiden posten van de balans

Materiële vaste activa

	31.12.2012	31.12.2011	Afschrijvingen
	€	€	%
Machines en installaties	375.533	486.760	20-33
Andere vaste bedrijfsmiddelen	95.774	76.439	20-33
	<u>471.307</u>	<u>563.199</u>	

De Waterwolf Dienstverlening Buitenruimte B.V.

Hoofddorp

Financiële vaste activa

Het verloop van deze post in 2012 is als volgt:

	Deelnemingen in groepsmaatschappijen
	<u>€</u>
	189.066
Stand per 1 januari	
Aandeel resultaat	78.657
Stand per 31 december	<u>267.723</u>

De Waterwolf Dienstverlening Buitenruimte B.V.

Hoofddorp

Vorderingen en overlopende activa

	31.12.2012		31.12.2011	
	Totaal	> 1 jaar	Totaal	> 1 jaar
	€	€	€	€
Vorderingen op handelsdebiteuren	35.563	0	176.554	0
Vordering op participanten en andere deelnemingen	2.012.522	0	1.860.905	0
Overige vorderingen en overlopende activa	10.094	0	312.750	0
	<u>2.058.179</u>	<u>0</u>	<u>2.350.209</u>	<u>0</u>

De "Vorderingen op participanten en andere deelnemingen" zien toe op handelsvorderingen zodat er geen rente is berekend.

Eigen vermogen

	31.12.2012	31.12.2011
	€	€
Geplaatst kapitaal	136.140	136.140
Overige reserves	2.205.080	1.976.292
	<u>2.341.220</u>	<u>2.112.432</u>

De Waterwolf Dienstverlening Buitenruimte B.V.

Hoofddorp

Geplaatst kapitaal

Het geplaatst kapitaal van de vennootschap bedraagt € 136.140 verdeeld in gewone aandelen. Het totaal aantal geplaatste aandelen is 13.614.

Alle geplaatste aandelen zijn ultimo 2012 in handen van de Gemeente Haarlemmermeer, te Hoofddorp.

De nominale waarde van de aandelen bedraagt: € 10.

	Gewone aandelen
	<u>€</u>
Stand per 1 januari	136.140
Plaatsing aandelenkapitaal	0
Stand per 31 december	<u>136.140</u>

Overige reserves

	2012	2011
	<u>€</u>	<u>€</u>
Stand per 1 januari	1.976.292	1.349.206
Resultaatverdeling	298.788	627.086
Dividend uitkering	(70.000)	
Stand per 31 december	<u>2.205.080</u>	<u>1.976.292</u>

De Waterwolf Dienstverlening Buitenruimte B.V.

Hoofddorp

Kortlopende schulden

	31.12.2012	31.12.2011
	€	€
Onderhanden projecten	32.280	159.271
Schulden aan leveranciers en handelskredieten	1.218.086	1.497.873
Schulden aan groepsmaatschappijen	381.496	255.979
Belastingen en premies sociale verzekeringen	418.986	440.193
Overige schulden	230.356	239.447
	<u>2.281.204</u>	<u>2.592.763</u>

Voor een bedrag van € 381.496 hebben de kortlopende schulden betrekking op schulden aan deelnemingen waarin de groep invloed van betekenis kan uitoefenen.

Niet in de balans opgenomen rechten en verplichtingen

De rechtspersoon maakt deel uit van een fiscale eenheid voor de omzetbelasting De Waterwolf Dienstverlening Buitenruimte B.V. en is uit dien hoofde hoofdelijk aansprakelijk voor de belastingschuld van de fiscale eenheid als geheel.

Het jaarlijks bedrag van met derden aangegane huurverplichtingen van onroerende zaken bedraagt in totaal € 98.270. Dit betreft een tweetal locaties. Waarvan één locatie jaarlijks opzegbaar is. Van de andere locatie eindigt de overeenkomst ultimo 2014.

De verplichtingen uit hoofde van met derden aangegane leaseovereenkomsten bedragen in totaal € 190.000. De looptijden van deze overeenkomsten zijn variërend en liggen tussen de 24 en 84 maanden. De laatste overeenkomst eindigt in augustus 2017.

Voor identificatiedoeleinden.
Behorend bij controleverklaring
d.d. 22 APR 2013

De Waterwolf Dienstverlening Buitenruimte B.V.

Hoofddorp

Gemiddeld aantal werknemers

Het gemiddeld aantal werknemers, berekend op fulltime basis, bedroeg:

2012	2011
3	47

Overige toelichtingen

Bezoldiging van (voormalige) bestuurders en commissarissen

De bezoldiging van bestuurder van de rechtspersoon is te herleiden naar 1 persoon en is daarom niet vermeld in de jaarrekening.

Voor de bezoldiging van commissarissen van de rechtspersoon kwam in 2012 een bedrag van € 24.000 (2011: € 13.000) ten laste van de rechtspersoon.

Voor identificatiedoeleinden.
Behorend bij controleverklaring
d.d. 22 APR 2013 

De Waterwolf Dienstverlening Buitenruimte B.V.

Hoofddorp

Ondertekening van de jaarrekening

Hoofddorp, 6 mei 2013

Directie:

Raad van Commissarissen:

A.W. van den Hoed

J.P.M. Eijbergen

Mr. Dirk Winters

J. Ziel

De Waterwolf Dienstverlening Buitenruimte B.V.
Hoofddorp

Overige gegevens

Controleverklaring van de onafhankelijk accountant

Hiervoor wordt verwezen naar de hierna opgenomen verklaring.

Statutaire regeling betreffende de bestemming van het resultaat

In artikel 23 van de statuten van de vennootschap staat het volgende opgenomen betreffende de resultaatbestemming:

1. De winst staat ter beschikking van de algemene vergadering.
2. Uitkeringen kunnen slechts plaats hebben tot ten hoogste het uitkeerbare deel van het eigen vermogen.
3. Uitkering van winst geschiedt na de vaststelling van de jaarrekening waaruit blijkt dat zij geoorloofd is.
4. De directie kan, met inachtneming van het dienaangaande in lid 2 bepaalde, besluiten tot uitkering van interim-dividend.
5. De algemene vergadering kan, met inachtneming van het dienaangaande in lid 2 bepaalde, besluiten tot uitkeringen ten laste van een reserve.
6. De vordering van de aandeelhouder tot uitkering verjaart door een tijdsverloop van vijf jaren.

Resultaatbestemming 2011

De jaarrekening 2011 is vastgesteld in de Algemene Vergadering van Aandeelhouders gehouden op 10 juli 2012. De Algemene Vergadering van Aandeelhouders heeft de bestemming van het resultaat vastgesteld conform het daartoe gedane voorstel.

Voorstel tot bestemming van het resultaat over het boekjaar 2012

Vooruitlopende op een daartoe te nemen besluit door de Algemene Vergadering van Aandeelhouders is het positieve resultaat over het boekjaar 2012 ad € 298.787 toegevoegd aan de overige reserves.

Bovengenoemde is als zodanig in de jaarrekening verwerkt.

Voor identificatiedoeleinden.
Behorend bij controleverklaring
d.d. 22 APR 2013 