



## Nota van B&W

Onderwerp Voortgangsrapportage Omlegging A9 en Gebiedsontwikkeling Badhoevedorp

Portefeuillehouder drs. M.J. Bezuijen  
Collegevergadering 19 februari 2013  
Inlichtingen Marianne Ringma (023 567 6510 )  
Registratienummer 2013.0010523

### 1. Samenvatting

#### ***Wat willen we bereiken?***

Met deze voortgangsrapportage 'Rondom A9 en Gebiedsontwikkeling Badhoevedorp' schetsen wij de ontwikkelingen in het project. Gezien de complexiteit en het belang van het project voor onze gemeente, is het gewenst de gemeenteraad betrokken en geïnformeerd te houden.

#### ***Wat gaan we daarvoor doen?***

De voorliggende rapportage is een actualisatie van de rapportage uit 2011 en biedt voortbouwend daarop een overzicht van de belangrijkste ontwikkelingen en vraagstukken in het project. De financiële aspecten van het project zijn geen onderdeel van deze rapportage en komen uitgebreid aan de orde bij de 'opening' van de grondexploitatie in het tweede kwartaal van 2013.

#### ***Wat mag het kosten?***

De totstandkoming van de rapportage wordt bekostigd uit budget voor de voorbereiding van het project.

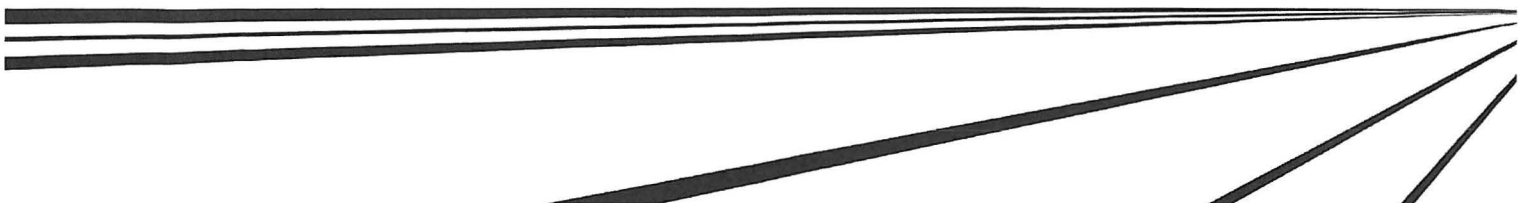
#### ***Wie is daarvoor verantwoordelijk?***

De gemeenteraad heeft in 2005 ingestemd met de 'Overeenkomst Omlegging A9 bij Badhoevedorp (2005.27203). Met de 'Wijzigingsovereenkomst Omlegging A9 bij Badhoevedorp' (2012) is door de partijen de overeenkomst uit 2005 aangevuld, gewijzigd en geactualiseerd.

In de 'Samenwerkingsovereenkomst' die de gemeente Haarlemmermeer en de ontwikkelaars Bohemen en AM (Badhoevebuurt C.V.) in 2005 gesloten hebben, is vastgelegd hoe de gebiedsontwikkeling door de partijen vorm gegeven zal worden en welke afspraken daarbij gelden.

De gemeenteraad heeft in 2008 het Masterplan Badhoevedorp-Centrum vastgesteld (2008.15026).

De portefeuillehouder Ruimtelijke Ontwikkeling is de verantwoordelijk wethouder voor de gebiedsontwikkeling Badhoevedorp.



### ***Wanneer en hoe zal de raad over de voortgang worden geïnformeerd?***

De raad wordt jaarlijks door middel van bestuurlijke rapportages geïnformeerd. Als daar tussentijds aanleiding voor is, wordt de raad nader ingelicht bijvoorbeeld door middel van brieven en presentaties. Het financiële kader en de risico's in de gebiedsontwikkeling Badhoevedorp worden beschreven in het (tussentijds) Meerjaren Programma Grondexploitaties (MPG) dat tweemaal per jaar wordt voorgelegd aan de raad.

## **2. Voorstel**

Op grond van het voorgaande besluit het college:

1. in te stemmen met de voortgangsrapportage 'Rondom A9 en gebiedsontwikkeling Badhoevedorp';
2. de raad voor te stellen deze nota te agenderen ter bespreking.

## **3. Uitwerking**

### *1. Inleiding*

De 'Overeenkomst Omliegging A9 bij Badhoevedorp' (31 oktober 2005) is tot op heden de basis voor dit enerverende project. In deze bestuursovereenkomst zijn door het Rijk, de gemeente Haarlemmermeer, Provincie Noord-Holland, het Regionaal Orgaan Amsterdam (nu Stadsregio Amsterdam) en de Schiphol Group afspraken vastgelegd over de doelstellingen en financiering van de omliegging door de herontwikkeling van het oude wegtracé en de ontwikkeling van Badhoevedorp-Zuid. In de 'Wijzigingsovereenkomst Omliegging A9 bij Badhoevedorp' (2012) is door de partijen de overeenkomst uit 2005 aangevuld, gewijzigd en geactualiseerd. Hiermee zijn afspraken die gaandeweg op bestuurlijk niveau tot stand zijn gekomen geformaliseerd.

De feitelijke omliegging van de A9 is primair de verantwoordelijkheid van het ministerie van Infrastructuur en Milieu en Rijkswaterstaat. De gemeente Haarlemmermeer is verantwoordelijk voor de gebiedsontwikkeling Badhoevedorp en is in samenwerking met de ontwikkelaars Bohemen en AM (Badhoevebuurt C.V.) bezig met de ontwikkeling van de vijf deelgebieden zoals aangegeven staat in het 'Masterplan Badhoevedorp-Centrum' (2008) en het daarbij behorende 'Verkeersstructuurplan' (2008/15034). De vijf deelgebieden zijn Quatrebras, Centrum, Lijndenhof, Veldpost en Schuilhoeve. Deze gebieden worden fasegewijs en in tred met de omliegging van de Rijksweg ontwikkeld. In de 'Samenwerkingsovereenkomst' die de gemeente Haarlemmermeer in 2005 gesloten heeft met Bohemen en AM, is vastgelegd hoe de gebiedsontwikkeling door de partijen vorm gegeven zal worden en welke afspraken daarbij gelden.

### *2. Omliegging A9*

Met de omliegging van de A9 en in aan sluiting daarop de gebiedsontwikkeling Badhoevedorp, wordt de ruimtelijke kwaliteit en leefbaarheid van Badhoevedorp bevorderd en wordt de doorstroming van het verkeer verbeterd. Met de ondertekening op 23 april 2012 door de minister van Infrastructuur en Milieu (I&M) van het 'Tracébesluit omliegging A9 bij Badhoevedorp' is de feitelijke omliegging van de weg weer dichterbij gekomen. Op 27 december 2012 is het Tracébesluit omliegging A9 onherroepelijk geworden na een uitspraak van de Raad van State. Dit is een mijlpaal in het project, waarna de werkzaamheden in het gebied echt van start kunnen gaan.

Rijkswaterstaat heeft op 11 december 2012 het contract voor de uitvoering Omlegging A9 Badhoevedorp gegund aan één aannemerscombinatie: VolkerWessels, Boskalis en Mourik Groot-Ammers, de zogenoemde BadhoeverBogen.

In december 2012 is gestart met de voorbereidende werkzaamheden bij de aansluiting Badhoevedorp (kabels en leidingen). De aannemer BadhoeverBogen start in het najaar 2013 met de uitvoering van werkzaamheden. Eind 2017 zal het nieuwe tracé A9 gereed zijn en eind 2018 is het huidige tracé A9 gesloopt.

### *3. Gebiedsontwikkeling Badhoevedorp*

De A9 vormt een barrière tussen de twee delen van Badhoevedorp, maar waar nu de huidige A9 ligt, is vanaf 2018 ruimte voor nieuwe ontwikkelingen. Na voltooiing van het masterplan in 2008 is gestart met de uitwerking van een stedenbouwkundig ontwerp voor de deelgebieden Quatrebras, Centrum, Lijndenhof, Veldpost en Schuilhoeve. De deelgebieden die naast het huidige wegtracé van de A9 liggen, worden het eerst uitgewerkt. Later komen de gebieden aan bod die binnen het huidige wegtracé van de A9 liggen, zoals het Centrum.

#### Quatrebras

In opdracht van Badhoevebuurt C.V. en onder begeleiding van de gemeente, is het definitief stedenbouwkundig ontwerp (hierna DSO) voor Quatrebras opgesteld. Het DSO legt de structurerende stedenbouwkundige principes vast zoals de verkeersafwikkeling, water, groen en de bouwlocaties. Het DSO geeft tevens de referenties voor het uitwerken van de openbare ruimte en is de basis voor het bestemmingsplan. Het DSO Quatrebras is op 29 maart 2011 vastgesteld door het college.

#### De Veldpost en Schuilhoeve

De Veldpost is het beoogde nieuwe sport- en recreatiegebied in Badhoevedorp. Om in Schuilhoeve ruimte vrij te maken voor wonen en werken, worden de sportverenigingen Kombij Sport, RKSJ Pancratius en SC Badhoevedorp verplaatst naar De Veldpost. In opdracht van Badhoevebuurt C.V. is een concept-DSO voor Schuilhoeve opgesteld. Dit concept wordt naar verwachting voor het zomerreces aangeboden voor participatie aan bewoners en betrokkenen. Vooraf aan de participatieronde wordt het concept-ontwerp door het Kwaliteitsteam Badhoevedorp getoetst.

#### Nieuw dorpshuis voor Badhoevedorp

Het nieuwe dorpshuis Badhoevedorp heeft nu duidelijk vorm en richting gekregen. De heroriëntatie op het oorspronkelijke plan voor de MFA (Multi Functionele Accommodatie) heeft geleid tot een nieuwe, kleinere opzet voor de voorziening. En wij spreken weer van een 'Dorpshuis', maar de doelstellingen en intenties zijn niet veranderd. In het gebouw worden sociaal-culturele voorzieningen en welzijnsinstellingen samengebracht, waarmee wordt beoogd:

- ontmoeten en samenwerken van individuen, groepen en organisaties te bevorderen;
- gebruik van maatschappelijke voorzieningen te verbeteren door deze gezamenlijk en laagdrempelig aan te bieden;
- uit het oogpunt van kostenbesparing dubbelgebruik van ruimte en voorzieningen mogelijk te maken;
- samenhang en synergie tussen maatschappelijke voorzieningen te bewerkstelligen.

Voor het nieuwe Dorpshuis is 13 september 2012 het raadsvoorstel 'Dorpshuis Badhoevedorp (actualisatie programma, beheer, exploitatie en kredietaanvraag) voorgelegd aan de gemeenteraad (raadsvoorstel 2012.0038086). Op 18 oktober 2012 heeft de gemeenteraad ingestemd met het voorstel.

#### Begeleidingsgroep en bewonersenquête

In het najaar van 2012 is er een begeleidingsgroep voor het nieuwe dorpshuis gevormd die de gemeente adviseert over onder meer het ontwerp, het gebruik en het beheer van het nieuwe dorpshuis. In deze groep zijn huurders, gebruikers, de exploitant, omwonenden en jongeren vertegenwoordigd.

Voor de realisatie van het gebouw wordt een aanbestedingsprocedure gevoerd. Voor de architect en het ontwerp van het gebouw is een selectieprocedure doorlopen. De inwoners van Badhoevedorp hebben een stem gekregen in dit proces.

Vijf architecten hebben een schetsontwerp gemaakt voor het nieuwe dorpshuis. Van 7 januari tot en met 20 januari 2013 konden bewoners door middel van een enquête op de website aangeven welk schetsontwerp hun voorkeur heeft. Deze enquête telde voor 30% mee in de uiteindelijke beslissing wie de architect wordt, met welk ontwerp. Op 5 februari 2013 heeft de gemeente bekend gemaakt dat het ontwerp van architectenbureau Faro is geselecteerd. Uit de enquête is overtuigend gebleken dat dit ontwerp ook de voorkeur van bewoners heeft. Bewoners hebben diverse aandachtspunten genoemd voor het nieuwe dorpshuis, zoals de toegankelijkheid, bruikbaarheid en bereikbaarheid. Daarbij moet het passend zijn in Badhoevedorp en de omgeving en uitnodigend zijn. Hierbij moet de aandacht uitgaan naar een goed terras, goede horeca en parkeergelegenheid.

#### Bestemmingsplan Badhoevedorp Lijnden-Oost

Om de toekomstige veranderingen in Badhoevedorp ook wettelijk mogelijk te maken, is een nieuw bestemmingsplan en een milieueffectrapportage (MER) opgesteld.

Het plangebied behelst het gebied tussen de Ringvaart, de Hoofdvaart, de A4 en de buitengrens van de groen- en sportlocatie De Veldpost. Het bestemmingsplan geeft aan welke functies op een bepaalde locatie toegestaan zijn en onder welke voorwaarden. Gezien de enorme opgave in het bestemmingsplan de gebiedsontwikkeling Badhoevedorp te vatten, is in 2009 gestart met de vereiste onderzoeken onder andere op het gebied van bodem, lucht, geluid, water, flora en fauna en externe veiligheid. De resultaten worden verwerkt in de toelichting op het bestemmingsplan. Deze toelichting bevat een beschrijving van de huidige situatie en de toekomstige ontwikkelingen. Het ontwerp bestemmingsplan Badhoevedorp Lijnden-Oost wordt na de collegebehandeling op 19 februari 2013 ter inzage gelegd. Dit geldt tevens voor het concept-MER en toetsing door de commissie-MER. De besluitvorming door de gemeenteraad over het bestemmingsplan en het MER staat gepland vóór het zomerreces van 2013.

#### Crisis- en herstelwet

Op 31 maart 2010 is de Crisis- en herstelwet (hierna: Chw) in werking getreden. Deze wet heeft tot doel procedures te vereenvoudigen, uitvoering van projecten te versnellen en daarmee de werkgelegenheid in de bouw te stimuleren. De wet introduceert aangepaste (procedure)regels voor zogenoemde ontwikkelingsgebieden. Bovendien biedt de wet de mogelijkheid om *tijdelijk*, tijdens de realisatie van het plan, van de vigerende milieunormen af te wijken. Dit heeft tot gevolg dat niet gewacht hoeft te worden tot het 'vrijmaken' van de milieuruimte is gerealiseerd, maar vooruitlopend hierop men kan starten met de realisatie van de nieuwe ontwikkelingen. De eindsituatie (wanneer alle plannen gereed zijn) dient wel,

binnen 10 jaar gerealiseerd te zijn. Deze mogelijkheid willen wij toepassen voor de deelgebieden Quatrebras en Schuildehoeve. Hiervoor is in de toelichting op het bestemmingsplan een apart hoofdstuk opgenomen. Wij zullen bij de planontwikkeling toezien op de kwaliteit van het woon- en leefmilieu in relatie tot het onderwerp geluid. In de eerstvolgende voortgangsrapportage rapporteren wij over de stand van zaken rond de te realiseren geluidsmaatregelen per deelgebied.

#### Waarborgen van de kwaliteit

Om de herinrichting van het vrijgekomen gebied na de omlegging in goede banen te leiden, zijn door de gemeente in 2008 het 'Masterplan Badhoevedorp-Centrum' en het bijbehorende 'Verkeersstructuurplan Badhoevedorp' (VSP) opgesteld. Om de beoogde kwaliteit en leefbaarheid in Badhoevedorp tot stand te brengen, is het afgelopen jaar in samenspraak met diverse begeleidingsgroepen hard gewerkt aan belangrijke planproducten voor Badhoevedorp, zoals het Groenstructuurplan, Waterstructuurplan en de actualisatie van het Verkeersstructuurplan (VSP). Deze plannen moeten de samenhang en kwaliteit van de gebiedsontwikkeling Badhoevedorp waarborgen in het nieuwe bestemmingsplan voor Badhoevedorp Lijnden-Oost. Het Groenstructuurplan Badhoevedorp, het Waterstructuurplan Badhoevedorp en het geactualiseerde VSP worden tegelijk met het bestemmingsplan voor besluitvorming voorgelegd aan de gemeenteraad.

#### Middelen

De gebiedsontwikkeling Badhoevedorp vergt forse investeringen. Zo wordt de gemeentelijke bijdrage voor de omlegging geraamd op circa 108 miljoen. Daarnaast komen nog de investeringen in groen, water en verkeer. De kosten voor de uitvoering van het Groenstructuurplan en de daarin voorgestelde maatregelen worden geraamd op circa € 2,5 miljoen (exclusief BTW). De totale kosten voor de inrichting van het watersysteem in Badhoevedorp, zoals vastgelegd in het Waterstructuurplan bedragen circa € 10 miljoen (exclusief BTW). Voor de periode tot en met 2018 bedragen de kosten die voortkomen uit het Verkeersstructuurplan en de actualisatie daarvan ongeveer € 14,1 miljoen (exclusief BTW). Aan deze kosten liggen verschillende financieringsbronnen ten grondslag. Hierover vinden in de eerste helft van 2013 nog onderhandelingen plaats met onze partners. De financiële aspecten van deze plannen zijn geen onderdeel van deze rapportage en komen aan de orde bij de grondexploitatie. De definitieve afweging volgt na bespreking met uw raad.

#### *4. Badhoevedorp-Zuid en Schiphol Driehoek*

Bij vaststelling van het Masterplan Badhoevedorp is tevens besloten voor 'Badhoevedorp-Zuid – inclusief de verbindende groenstructuren aan de west- en oostzijde van Badhoevedorp en het gebied rond de Raasdorperweg – een afzonderlijk Masterplan op te stellen. Gaandeweg is echter de conclusie getrokken, dat het gewenst is eerst voor het gehele gebied binnen de A4, A9 en A5, de zogenoemde Schipholdriehoek, een integrale visie te formuleren om versnippering van het gebied te voorkomen. De provincie Noord-Holland heeft daarom in samenspraak met publieke en private partijen hiervoor een Publiek Kader opgesteld. Het Publiek Kader is op 17 december 2009 door de gemeenteraad van Haarlemmermeer – geamendeerd – vastgesteld.

De Gebiedsvisie Schipholdriehoek 2040 is een uitwerking van het Publieke Kader en vastgesteld door het college van Gedeputeerde Staten (GS) Noord-Holland op 5 oktober 2010. Wij hebben op 18 januari 2011 ingestemd met de Gebiedsvisie Schipholdriehoek. De Gebiedsvisie Schipholdriehoek is 17 februari 2011 besproken in de gemeenteraad. In de Gebiedsvisie Schipholdriehoek is aangegeven dat de locatie een belangrijke en attractieve schakel kan vormen in de regionale groenstructuur.

Een deel van de kosten voor de omlegging A9 wordt opgebracht door de ontwikkeling van Badhoevedorp-Zuid. Hier is een kantoren- en bedrijvenontwikkeling voorzien. De marktsituatie is echter zodanig (leegstand) dat aanpassing van de plannen noodzakelijk is gebleken. In het kader van de kantoren- en bedrijvenstrategie is als uitgangspunt genomen dat deze locatie niet voor 2040 tot ontwikkeling zal komen. Bij vaststelling van de GREX Badhoevedorp-Centrum door de gemeenteraad, naar verwachting in het 2<sup>e</sup> kwartaal van 2013, zal ingegaan worden op de oplossingsrichtingen voor Badhoevedorp-Zuid. Uitgangspunt hierbij is dat het gebied, gezien de unieke ligging, in de toekomst een goede opbrengstpotentie behoudt.

#### Masterplan Spaarnwoudertocht/ Groene AS/ Ecologische Hoofdstructuur

Door de gemeente Haarlemmermeer, de provincie Noord-Holland en Stichting Mainport en Groen is gewerkt aan het Masterplan Spaarnwoudertocht. De opzet hierbij is een integraal ontwerp te maken voor de Spaarnwoudertocht en omgeving, waarin de opgaven voor infrastructuur, recreatie, sport, groen, ecologie, cultuurhistorie en water samenkomen. De Spaarnwoudertocht / Schipholweg, van het fort aan de Liede tot het voormalig fort Schiphol, is een belangrijke cultuurhistorische lijn in het polderlandschap: de eerste lijn van waaruit de Haarlemmermeer is ontwikkeld. Door diverse ontwikkelingen rondom de Schipholweg is deze lijn als eenheid, van ringvaart tot ringvaart, niet meer herkenbaar. De opgave voor het Masterplan Spaarnwoudertocht is de Spaarnwoudertocht / Schipholweg als continue en herkenbare lijn te in het dynamische landschap van de Haarlemmermeer te herstellen. Het Masterplan is ontwikkeld door bureau LOLA en het concept is gepresenteerd aan de begeleidingsgroep Groen en Water. Het Masterplan wordt gebruikt als inbreng voor onder meer het Groenstructuurplan Badhoevedorp, de planontwikkeling voor De Veldpost en de uitwerking van de Groene As bij Badhoevedorp.

#### *5. Participatie en Communicatie*

Rijkswaterstaat, de provincie Noord-Holland en de gemeente Haarlemmermeer zijn verantwoordelijk voor de communicatie en participatie over het eigen project, respectievelijk de Omlegging A9, de Gebiedsvisie Schipholdriehoek en de gebiedsontwikkeling Badhoevedorp. Waar mogelijk stimuleert en organiseert de gemeente een gezamenlijke aanpak om versnippering van de informatievoorziening te voorkomen. De partijen maken van diverse middelen en mogelijkheden op het gebied van communicatie en participatie gebruik om de inwoners van Haarlemmermeer te informeren en te betrekken bij de ontwikkelingen in en rondom Badhoevedorp.

#### Nieuwsbrief

Eens per maand verschijnt een digitale nieuwsbrief van de gemeente Haarlemmermeer over het project. Regelmatig – zo'n twee keer per jaar – wordt op initiatief van de gemeente een informatiemarkt georganiseerd over de gebiedsontwikkeling Badhoevedorp.

Op 13 december 2012 heeft de gemeente in samenwerking met Badhoevebuurt C.V., de Dorpsraad Badhoevedorp, de Winkeliersvereniging, Rijkswaterstaat en de Stadsregio Amsterdam een informatiemarkt gehouden in het Dorpshuis.



#### Dorpsraad en begeleidingsgroepen

De Dorpsraad Badhoevedorp en andere betrokkenen in de begeleidingsgroepen Groen en Water, Bereikbaarheid en Mobiliteit vragen nadrukkelijk aandacht voor een viertal thema's: groen, groenstructuur en water, verkeer en inrichting, stedenbouwkunde en ruimtelijke ordening en participatie. De Dorpsraad geeft hierbij aan dat haar 'adviezen zijn bedoeld als verdere kwaliteitsverbetering en als zekerstelling van de ambities die in het Masterplan Badhoevedorp en Verkeersstructuurplan zijn vastgesteld'.

#### Klankbordgroep Badhoevedorp e.o.

Wij willen op een georganiseerde wijze in contact blijven met een brede afvaardiging van de Badhoevedorpse gemeenschap. Wij hebben behoefte aan een gremium waarin en waarmee zij van gedachten kan wisselen over de gebiedsontwikkeling Badhoevedorp en kan luisteren naar wat er leeft in de gemeenschap.

Wij hebben het initiatief genomen om een brede klankbordgroep in het leven te roepen. Daarin participeren vertegenwoordigers van diverse belangenverenigingen en een aantal inwoners die op persoonlijke titel deelnemen. Het is de bedoeling om met deze Klankbordgroep Badhoevedorp e.o. onderwerpen over de gebiedsontwikkeling Badhoevedorp en de omlegging A9 te bespreken vanuit het algemene perspectief. Dus: wat is goed voor het dorp. Er is een nieuwe oproep gedaan om zitting te nemen in de Klankbordgroep Badhoevedorp en onlangs zijn 4 nieuwe leden toegetreden tot de groep van 13.

#### **4. Ondertekening**

Burgemeester en wethouders van de gemeente Haarlemmermeer,  
namens dezen,  
de portefeuillehouder,



grs. M.J. Bezuijen

Bijlage(n)

Voortgangsrapportage Rondon A9 en gebiedsontwikkeling Badhoevedorp.

# Rondom A9 en Gebiedsontwikkeling Badhoevedorp

## Rapportage februari 2013



gemeente  
**Haarlemmermeer**





Fotograaf: Jan Pieter Bart

**Rondom A9 en  
Gebiedsontwikkeling Badhoevedorp**  
**Rapportage februari 2013**

# Inhoudsopgave

Voorwoord .....	5
<b>1. Inleiding .....</b>	<b>7</b>
1.1 Opbouw van deze voortgangsrapportage .....	7
<b>2. Omlegging A9 .....</b>	<b>11</b>
2.1 Ontwerptracébesluit (OTB) en Tracébesluit.....	11
2.2 Wijzigingsovereenkomst Omlegging A9 bij Badhoevedorp .....	12
2.3 Hoogwaardig Openbaar Vervoer (HOV).....	13
2.4 Planning van Rijkswaterstaat .....	13
<b>3. Gebiedsontwikkeling Badhoevedorp.....</b>	<b>15</b>
3.1 De deelgebieden: Quatrebras, Centrum, De Veldpost, Schuilhoeve, Lijndenhof .....	15
3.2 Dorpshuis Badhoevedorp .....	17
3.3 Groenstructuurplan Badhoevedorp .....	19
3.4 Waterstructuurplan Badhoevedorp.....	19
3.5 Verkeersstructuurplan Badhoevedorp .....	20
3.6 Bestemmingsplan Badhoevedorp Lijnden-Oost.....	21
3.7 Waarborgen van de kwaliteit .....	21
3.8 Crisis- en herstelwet .....	21
<b>4. Badhoevedorp-Zuid en Schipholdriehoek .....</b>	<b>23</b>
4.1 Gebiedsvisie Schipholdriehoek .....	23
4.2. Masterplan Spaarnwoudertocht .....	24
<b>5. Communicatie en Participatie .....</b>	<b>25</b>
5.1 Middelen en mogelijkheden voor communicatie en participatie .....	25
5.2 Verdieping van de participatie .....	26

# Voorwoord

**De omlegging van de A9 en de daaraan gekoppelde gebiedsontwikkelingen in en om Badhoevedorp vormen samen een omvangrijk project voor de gemeente Haarlemmermeer.**

**De grootste verandering voor de inwoners en ondernemers van Badhoevedorp zal zijn dat de A9 over een paar jaar niet meer door Badhoevedorp maar aan de zuidkant van het dorp loopt.**

De omlegging van de A9 en de daaraan gekoppelde gebiedsontwikkelingen in en om Badhoevedorp vormen samen een omvangrijk project voor de gemeente Haarlemmermeer.

De grootste verandering voor de inwoners en ondernemers van Badhoevedorp zal zijn dat de A9 over een paar jaar niet meer door Badhoevedorp maar aan de zuidkant van het dorp loopt,

Met de omlegging van de A9 krijgt Badhoevedorp de kans om oude structuren te herstellen en weer één dorp te worden. Met de omlegging van de snelweg wordt tevens de ruimtelijke kwaliteit, de leefbaarheid en de bereikbaarheid van Badhoevedorp, Schiphol, Amsterdam en Haarlem bevorderd.

Gezien de complexiteit en het belang van het project voor onze gemeente is het belangrijk de gemeenteraad jaarlijks op de hoogte te houden van de voortgang. De voorliggende rapportage is een actualisatie van de voortgangsrapportage uit 2011 en biedt een overzicht van de belangrijkste ontwikkelingen en vraagstukken. De financiële aspecten zijn geen onderdeel van deze rapportage en komen uitgebreid aan de orde bij de 'opening' van de grondexploitatie voor het zomerreces van 2013.

In 2012 is een belangrijke mijlpaal in de voortgang de omlegging van de A9 bereikt. Minister Schultz van Haegen ondertekende op 23 april jl. het zogenoemde Tracébesluit omlegging A9 bij Badhoevedorp. De feitelijke omlegging van de weg is dichterbij gekomen. Het jaar werd goed afgesloten door de uitspraak van de Raad van State waarbij het Tracébesluit onherroepelijk is geworden. Inmiddels is het werk ook gegund en kunnen de werkzaamheden in het gebied echt van start gaan.

Het afgelopen jaar is samen met inwonersgroepen hard gewerkt aan belangrijke planproducten zoals het Groenstructuurplan, Waterstructuurplan en een actualisatie van het Verkeersstructuurplan. Deze plannen moeten de samenhang en kwaliteit van de gebiedsontwikkeling Badhoevedorp waarborgen. Tevens heeft het nieuwe dorpshuis Badhoevedorp nu duidelijk vorm en richting gekregen. Alles beschouwend zijn wij met elkaar een stuk verder gekomen in het project.

Namens Burgemeester en Wethouders van de gemeente Haarlemmermeer, de Wethouder Ruimtelijke Ordening, Mobiliteit en Sport,

drs M.J. Bezuijen

## Doelstelling en financiering

De 'Overeenkomst Omlegging A9 bij Badhoevedorp' (31 oktober 2005) is de basis voor dit enerverende project. In deze bestuurs-overeenkomst zijn door het Rijk, de gemeente Haarlemmermeer, Provincie Noord-Holland, het Regionaal Orgaan Amsterdam (nu Stadsregio Amsterdam) en de Schiphol Group afspraken vastgelegd over de doelstellingen en financiering van de omlegging door de herontwikkeling van het oude wegtracé en de ontwikkeling van Badhoevedorp-Zuid.

De A9 vormt de barrière tussen de twee delen van Badhoevedorp, maar waar nu de huidige A9 ligt, is vanaf 2018 ruimte voor nieuwe ontwikkelingen. Om de herinrichting van het vrijgekomen gebied na de omlegging in goede banen te leiden, zijn door de gemeente in 2008 het 'Masterplan Badhoevedorp-Centrum' en het bijbehorende 'Verkeersstructuurplan Badhoevedorp' opgesteld



Jaarmarkt juni 2012



# 1. Inleiding

**Het uitgangspunt van de omlegging van de A9 en de gebiedsontwikkeling is de 'Overeenkomst Omlegging A9 bij Badhoevedorp' (2005) tussen de gemeente, het ministerie van Infrastructuur en Milieu (I&M), Rijkswaterstaat, de provincie Noord-Holland en de ontwikkelaars Bohemen en AM.**

**Het ministerie van I&M en Rijkswaterstaat zijn verantwoordelijk voor de feitelijke omlegging van de A9.**

De gemeente is verantwoordelijk voor de gebiedsontwikkeling en is in samenwerking met de ontwikkelaars Bohemen en AM (Badhoevebuurt C.V.) bezig met de ontwikkeling van de vijf deelgebieden Quatrebras, Centrum, Lijndenhof, Veldpost en Schuilhoeve. De uitgangspunten voor deze ontwikkeling zijn opgesteld in het 'Masterplan Badhoevedorp-Centrum' (2008) en het daarbij behorende 'Verkeersstructuurplan' (2008). De gebieden worden fasegewijs en in tred met de omlegging van de Rijksweg ontwikkeld. In de 'Samenwerkingsovereenkomst' die de gemeente Haarlemmermeer in 2005 gesloten heeft met Bohemen en AM, is vastgelegd hoe de gebiedsontwikkeling door de partijen vorm gegeven zal worden en welke afspraken daarbij gelden.

Het financiële kader van het project en de afspraken daarover tussen partijen worden uiteengezet bij de vaststelling van de gemeentelijke grondexploitatie voor het project, in het 2e kwartaal van 2013. Het financiële kader en de risico's in de gebiedsontwikkeling Badhoevedorp worden ook beschreven in het (tussentijds) Meerjaren Programma Grondexploitaties (MPG) dat tweemaal per jaar wordt voorgelegd aan de raad.

De jaarlijkse voortgangsrapportages zijn bedoeld om de ontwikkelingen en vorderingen in het project over een

langere periode te laten zien en de betrokkenheid vast te houden.

## 1.1 Opbouw van deze voortgangsrapportage

Bij het project Omlegging A9 en de gebiedsontwikkeling Badhoevedorp zijn vele partijen betrokken. Deze rapportage is vanuit de rol en het perspectief van de gemeente geschreven. In vijf compacte hoofdstukken wordt stilgestaan bij de ontwikkelingen van de afgelopen periode en wordt – op hoofdlijnen - de richting aangegeven voor het vervolgtraject.

Na dit inleidende hoofdstuk wordt in hoofdstuk 2 stilgestaan bij het project Omlegging A9 bij Badhoevedorp. De 'Overeenkomst Omlegging A9 bij Badhoevedorp' uit 2005 is maart 2012 door de partijen op onderdelen aangevuld en geactualiseerd. Beknopt wordt aangegeven wat de 'Wijzigingsovereenkomst Omlegging A9 bij Badhoevedorp' behelst.

Ingegaan wordt ook op het zogenoemde Ontwerp Tracébesluit (OTB) en het 'Tracébesluit omlegging A9 bij Badhoevedorp' dat op 23 april 2012 door de minister is ondertekend tijdens een feestelijke ontvangst in Badhoevedorp. Essentieel hierbij zijn de plannen voor realisatie van Hoogwaardig Openbaar Vervoer (HOV) voor Badhoevedorp die door de tracéwijziging doorgevoerd kunnen worden. Tot slot van hoofdstuk 2 wordt stilgestaan

bij de planning van het project op basis van de werkzaamheden van Rijkswaterstaat.

In hoofdstuk 3 wordt de stand van zaken weergegeven van de gebiedsontwikkeling Badhoevedorp-Centrum op basis van het Masterplan Badhoevedorp, aan de hand van de vijf bovengenoemde deelgebieden. Voor de locatie Quatrebras is het Definitief Stedenbouwkundig Ontwerp (DSO) al vastgesteld. Hierbij wordt de gemeentelijke inzet voor het nieuwe dorpshuis in Badhoevedorp en de sportvoorzieningen toegelicht. Ook wordt stilgestaan bij de planproducten zoals het Groenstructuurplan Badhoevedorp, Waterstructuurplan Badhoevedorp en de aanpassing van het Verkeersstructuurplan Badhoevedorp, een actualisatie van het gelijknamige verkeersstructuurplan uit 2008.

Het bestemmingsplan Badhoevedorp Lijnden-Oost is essentieel om de toekomstige ontwikkelingen een juridisch - planologische kader te bieden. Vanzelfsprekend komt dit dan ook aan de orde. Hierbij wordt tevens ingegaan op de mogelijkheden van een Gebiedsontwikkelingsplan (GOP) dat in het kader van de Crisis- en herstelwet ingezet kan worden om een ontwikkeling te bevorderen.



Informatiemarkt december 2012

In hoofdstuk 4 wordt ingegaan op de 'Gebiedsvisie Schipholdriehoek 2040' en Badhoevedorp-Zuid. Daarnaast wordt ingegaan op het Masterplan Spaarnwoudertocht voor realisatie van de groenblauwe opgave rondom Badhoevedorp, waaraan de gemeente Haarlemmermeer, de provincie Noord-Holland en Stichting Mainport en Groen gezamenlijk hebben gewerkt.

Hoofdstuk 5 geeft een overzicht van de participatie en communicatie in het project. In het bijzonder wordt stilgestaan bij het zogenoemde Communicatie en Participatie Overleg (CPO), bij de klankbordgroep Badhoevedorp en de diverse begeleidingsgroepen die voor de gebiedsontwikkeling zijn gevormd en het afgelopen jaar intensief hebben bijgedragen aan de diverse planproducten.





Fotograaf: Jan Pieter Bart





Op 23 april 2012 ondertekende minister Schultz van Haegen van Infrastructuur en Milieu het Tracébesluit omlegging A9 bij Badhoevedorp. Haar ontvangst door kinderen van de Burgemeester Amersfoordtschool was dan ook een feestelijke aangelegenheid.

## 2. Omlegging A9

**Voordat minister Schultz van Haegen het Tracébesluit op 23 april 2012 ondertekende, is een aantal jaren van voorbereiding, zoals de keuze door de minister voor het zogenoemde 'geoptimaliseerde bogenalternatief', het opstellen van het Ontwerp Tracé Besluit (OTB) en de ter visielegging ervan door Rijkswaterstaat – het uitvoerend orgaan van het ministerie - vooraf gegaan.**

Nadat het Tracébesluit onherroepelijk is geworden, is het werk gegund en kunnen de werkzaamheden beginnen.

Ook hebben de samenwerkende partijen de overeenkomst van 2005 aangevuld, gewijzigd en geactualiseerd en zijn de plannen voor de realisatie van Hoogwaardig Openbaar Vervoer (hierna HOV) gevorderd.

Plannen voor realisatie van Hoogwaardig Openbaar Vervoer (HOV) voor Badhoevedorp zijn een essentieel onderdeel in het project. Een globale planning van de omlegging A9 op basis van de werkzaamheden en inschatting van Rijkswaterstaat is weergegeven.

### 2.1 Ontwerp tracébesluit (OTB) en Tracébesluit

Na de keuze in december 2009 door het ministerie voor het zogenoemde 'geoptimaliseerde bogenalternatief' is Rijkswaterstaat gestart met de uitwerking van het Ontwerp tracébesluit (OTB). Het OTB heeft vanaf 30 juni 2011 tot en met 10 augustus 2011 ter visie gelegen. Iedereen kon daarover schriftelijk of mondeling een zienswijze kenbaar maken.

Rijkswaterstaat heeft op 13 juli 2011 in Badhoevedorp een informatie- en inspraakavond gehouden over het OTB. De informatie- en inspraakavond over het Tracébesluit vond plaats op 21 maart 2012.

Het Tracébesluit is op 23 april 2012 ondertekend door minister Schultz van Haegen waarna het van 26 april tot en met 7 juni 2012 ter inzage heeft gelegen, inclusief de Nota van Antwoord waarin de beantwoording van de zienswijzen op het OTB is opgenomen. Betrokkenen die een zienswijze over het OTB naar voren hadden gebracht, konden beroep instellen tegen het Tracébesluit bij de Afdeling bestuursrechtspraak van de Raad van State. De zitting over de bezwarenschriften tegen het Tracébesluit heeft plaatsgevonden op 28 september 2012. Na uitspraak van de Raad van State op 27 december 2012 is het Tracébesluit omlegging A9 onherroepelijk geworden.

De gemeente heeft, na indiening van een pro forma zienswijze op het OTB, op 24 augustus 2011 een formele zienswijze ingediend bij Rijkswaterstaat op het OTB (brief met kenmerk 11.0435617\dir/pb). In een bijlage bij de zienswijze zijn onze wensen kenbaar gemaakt met betrekking tot de landschappelijke inpassing van de A9, groencompensatie en ecologie. In een informatieve bijeenkomst voor de gemeenteraadsleden op 15 september 2011 heeft Rijkswaterstaat een presentatie gehouden over de landelijke inpassing van het nieuwe tracé A9. Naast de aandacht voor de landschappelijke inrichting, heeft de gemeente in de zienswijze wensen ingebracht op

het gebied van verkeer, Hoogwaardig Openbaar Vervoer, luchtkwaliteit, geluidshinder, watercompensatie en de plan- en werkgrenzen. De gemeente wijst op de samenwerking en de afspraak om er als partners in het project voor te zorgen dat de gemeentelijke gebiedsontwikkelingen mogelijk worden gemaakt.

In de uitwerking van het ontwerp omlegging A9 moet daarom rekening gehouden worden met voldoende geluidwerende maatregelen om de nieuwe woningbouwlocaties in Badhoevedorp te kunnen realiseren.

Op verkeerskundig vlak heeft de gemeente, na overleg met de regionale partners, verzocht om aanpassing en verbetering van de aansluiting Badhoevedorp West mede om de ontwikkeling van bedrijventerrein Lijndenhof te bevorderen. Gesteld is dat, om in de toekomst het onderliggend wegennet goed aan te kunnen sluiten op het hoofdwegennet, bij de uitwerking van het ontwerp van de omgelegde A9 rekening gehouden moet worden met de maatregelen die voor de bereikbaarheid van Lijndenhof noodzakelijk zijn. Ook heeft de gemeente verzocht te onderzoeken of in het ontwerp ruimte gevonden kan worden voor de mogelijkheid om vanaf de zuidzijde van de T106 richting Amsterdam ook links afslaand op de A9 te kunnen komen.





Perspectief Omliegging A9

## 2.2 Wijzigingsovereenkomst Omliegging A9 bij Badhoevedorp

In 2012 is door de partijen de Wijzigingsovereenkomst Omliegging A9 bij Badhoevedorp' (2012) ondertekend. De overeenkomst uit 2005 is hierdoor aangevuld, gewijzigd en geactualiseerd. Hiermee zijn afspraken die gaandeweg op bestuurlijk niveau tot stand zijn gekomen geformaliseerd.

De wijzigingsovereenkomst is getekend door alle partijen van de bestuursovereenkomst uit 2005: het Rijk, provincie Noord-Holland, gemeente Haarlemmermeer, Stadsregio Amsterdam, Gemeente Amsterdam en Schiphol Nederland B.V. De aanvullingen en wijzigingen in de wijzigingsovereenkomst zijn veelal van ruimtelijke, organisatorische, verkeerskundige en financiële aard, te weten:

- Er worden twee scopewijzigingen opgenomen (onderdoorgang Schipholweg en viaduct Sloteweg).
- Met een gewijzigd ontwerp wordt het ruimtebeslag van de aansluiting Badhoevedorp verkleind.
- Tussen het Rijk en de Stadsregio

zijn (proces)afspraken gemaakt over het gelijktijdig met de omliegging van de A9 realiseren van een HOV-busafrit en andere onderdelen van het project HOV A9.

- Voor de regeling van het beheer, het onderhoud en de juridische aspecten is een procesafpraak opgenomen.
- Het taakstellend budget voor de omliegging van de A9 is op een aantal onderdelen gewijzigd, zoals: Ter dekking van de meerkosten van de wijziging van de aansluiting Badhoevedorp stelt de gemeente Haarlemmermeer €1,4 miljoen ter beschikking. In de wijzigingsovereenkomst is deze bijdrage toegevoegd aan de bijdrage van de gemeente Haarlemmermeer. Bij een aanbestedingsmeevaller wordt de additionele bijdrage van de provincie (€4 miljoen) bij voorrang terugbetaald, waarna de bijdrage van de gemeente Haarlemmermeer wordt verlaagd met €1,4 miljoen (meerkosten wijziging aansluiting Badhoevedorp). Indien na gereedkomen van het Deelproject Weg budget resteert, en mogelijk eerder indien uit het risicoprofiel van het Rijk voor het Deelproject Weg blijkt dat voor het Rijk verantwoord

is het taakstellend budget te verlagen, worden de overige bijdragen van partijen naar rato verlaagd.

- Als procesafpraak is opgenomen dat voor 1 oktober 2012 mogelijkheden voor verrekening dan wel compensatie van BTW voor de provincie, de gemeente Haarlemmermeer en de Stadsregio nader worden onderzocht en afspraken hierover worden gemaakt.
- Over indexering van de bijdragen van de gemeente Haarlemmermeer op basis van de IBOI (Index Bruto Overheidsinvesteringen) zijn nadere afspraken gemaakt.
- Betalingsschema's en mijlpalen zijn aangepast aan de huidige planning. Ook het betalingsschema voor de bijdrage van de gemeente Haarlemmermeer is aangepast aan de huidige planning (1¾ jaar later). Tevens is de intentie opgenomen dat het Rijk jaarlijks beziet of de begroting toelaat het betalingsschema nader aan te laten sluiten met de inkomsten van het Deelproject Ontwikkelingslocaties van de gemeente.
- Gedurende de realisatie van de omliegging van de A9 organiseert het Rijk periodiek een realisatie

tieoverleg, waar ambtelijk kan worden afgestemd over realisatieaspecten.

- De wijzigingsovereenkomst bevat de uitkomst van een beoordeling door het Rijk van een ontwerpschets voor een tweede aansluiting van Schiphol op de A4. Schiphol heeft een ontwerpschets voor een tweede aansluiting van de luchthaven op de A4 ter beoordeling voorgelegd aan het Rijk. Een tweede aansluiting op de A4 in de lijn van de ontwerpschets wordt door het Rijk in ontwerp-technisch en verkeerstechnisch opzicht mogelijk geacht. De tweede aansluiting van de luchthaven op de A4 maakt overigens geen onderdeel uit van de omlegging van de A9. De beoordeling van de mogelijkheden daartoe is van belang in het licht van de condities die Schiphol heeft gesteld bij haar bijdrage voor de omlegging van de A9. Ten slotte is de bevestiging opgenomen dat voldaan wordt aan de voorwaarden die Schiphol in 2005 aan haar bijdrage heeft verbonden.

De volledige tekst van de Wijzigingsovereenkomst Omlegging A9 bij Badhoevedorp is maart 2012 ter kennisname aangeboden aan de gemeenteraad.

### 2.3 Hoogwaardig Openbaar Vervoer (HOV)

Hoogwaardig Openbaar Vervoer (HOV) kenmerkt een goede doorstroming, een hoge gemiddelde snelheid, grote halteafstanden en daardoor een hoge mate van betrouwbaarheid.

In de wijzigingsovereenkomst zijn afspraken gemaakt over het gelijktijdig met de omlegging van de A9 realiseren van een HOV-bus en -afrut en andere onderdelen van het project HOV-A9. HOV-A9 is een gezamenlijk programma van de Stadsregio Amsterdam, de gemeenten Haarlemmermeer, Haarlem, Amstelveen, provincie Noord-Holland en Schiphol. Ook het Rijk draagt financieel bij.

Haarlemmermeer kent als hoogwaardige buslijn R-net (voorheen de Zuidtan-

gent), waarvan de hoofdroute loopt van Haarlem NS, via Vijfhuizen, Hoofddorp NS, Schiphol Plaza en Amstelveen naar Amsterdam Bijlmer NS. Ook worden momenteel de mogelijkheden bekeken van een zogenoemde Westtangent, een verbinding van Schiphol, via Badhoevedorp en de westelijke steden naar Amsterdam-Sloterdijk. Tijdens de informatieavond over het Tracébesluit gaf de Stadsregio informatie over de busafrit van de A9 naar de Schipholweg en de tunnel onder de omgelegde A9. De busafrit is weliswaar geen onderdeel van het Tracébesluit, maar zal wel deel uitmaken van de aanbesteding door Rijkswaterstaat.

De aansluiting van Badhoevedorp op R-net wordt gefaseerd ingevoerd, vanaf de dienstregeling 2014. De Stadsregio Amsterdam (SRA), provincie Noord-Holland en de gemeente Haarlemmermeer hebben opdracht gegeven aanvullend onderzoek uit te voeren naar een geschikte locatie voor een R-net bushalte in Badhoevedorp. Er zijn acht locaties genoemd waar mogelijk een R-nethalte kan komen. Voor al deze locaties wordt momenteel een analyse uitgevoerd. Hierbij wordt gekeken naar de vervoerswaarde van de mogelijke bushalte, de verkeersveiligheid, de bereikbaarheid voor voetganger en fiets, de inpassing van de bushalte in de omgeving en de kosten. De uitkomsten van het onderzoek worden in maart 2013 tijdens een bijeenkomst in Badhoevedorp gepresenteerd aan belangstellenden.

### 2.4 Planning van Rijkswaterstaat

Rijkswaterstaat heeft in september 2012 het contract voor de uitvoering Omlegging A9 Badhoevedorp voorlopig gegund aan BadhoeverBogen, een aannemerscombinatie van VolkerWessels, Boskalis en Mourik Groot-Ammers. Rijkswaterstaat heeft met BadhoeverBogen een proces volgens de methode van Best Value Procurement doorlopen. Dit houdt onder meer in dat Rijkswaterstaat, voorafgaande aan definitieve gunning, van de aannemer een gedetailleerd projectplan vraagt voor de realisatiefase. Deze zogenoemde "pre-award" fase heeft geduurd tot 11 de-

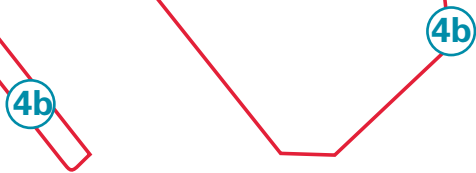
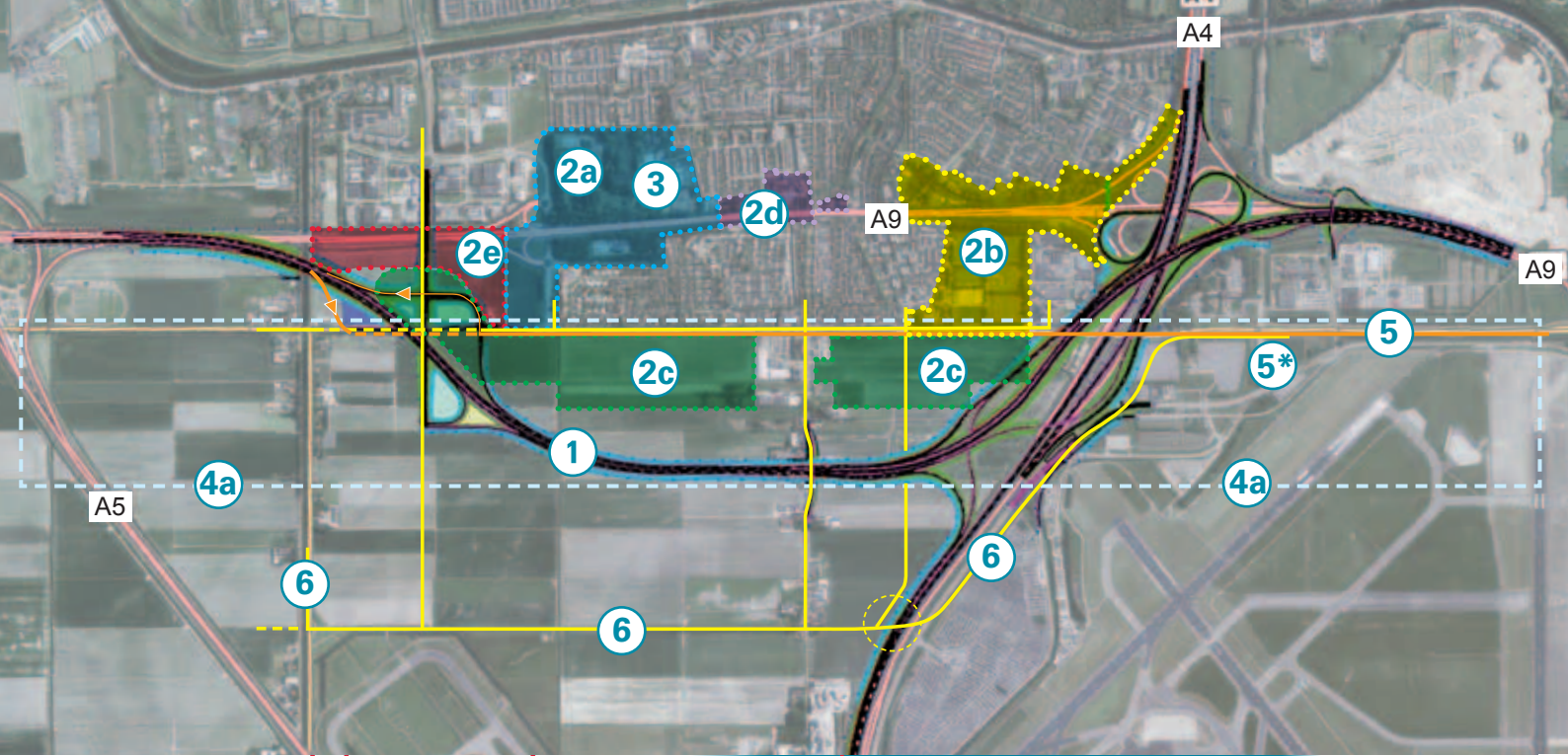
cember 2012, Rijkswaterstaat is op die dag overgegaan tot definitieve gunning aan deze partij en heeft hierover een persbericht uitgebracht.

Rijkswaterstaat heeft de volgende planning voor de omlegging van de A9 gegeven:

- December 2012 start met de voorbereidende werkzaamheden bij de aansluiting Badhoevedorp (kabels en leidingen).
- Begin 2013 start de aannemer met de voorbereidende werkzaamheden.
- Najaar 2013 start de aannemer met de uitvoering van werkzaamheden.
- Medio 2017 is het nieuwe tracé A9 gereed.
- Medio 2018 is het huidige tracé A9 gesloopt.

#### Regionale samenwerking

Rijkswaterstaat is de opdrachtgever van de omlegging A9 Badhoevedorp. Het ontwerp van de omlegging is ontwikkeld met en medegefinancierd door provincie Noord-Holland, gemeente Haarlemmermeer, gemeente Amsterdam, Stadsregio Amsterdam en Schiphol Nederland b.v.



- |    |  |    |                                      |
|----|--|----|--------------------------------------|
| 1  | Omlegging A9                                       | 4a | Masterplan Spaarnwoudertocht         |
| 2  | Masterplan Badhoevedorp                            | 4b | Gebiedsvisie Schipholdriehoek        |
| 2a | Quatrebras (groen, voorzieningen, nieuwe woonwijk) | 5  | Hoogwaardig Openbaar vervoer (HOV)   |
| 2b | Schuilhoeve (nieuwe woonwijk)                      | 5* | HOV Knooppunt Schiphol-Noord         |
| 2c | De Veldpost (sport, groen, recreatie)              | 6  | Onderliggend wegennet / Schipholweg. |
| 2d | Centrum (winkels, woningen)                        |    |                                      |
| 2e | Lijndenhof (bedrijven)                             |    |                                      |
| 3  | Nieuw dorps huis                                   |    |                                      |



## 3. Gebiedsontwikkeling Badhoevedorp

**Met het Masterplan Badhoevedorp-Centrum en het Verkeersstructuurplan Badhoevedorp zijn in 2008 ruimtelijke, functionele en financiële kaders voor de gebiedsontwikkeling vastgesteld. Uitgangspunt is dat de ruimtelijke structuur van Badhoevedorp wordt versterkt en de bestaande (groene) kwaliteit van het dorp behouden blijft.**

Op en langs het oude tracé van de snelweg komen hoogwaardige woon- en werk- en recreatie- en groengebieden. Een route door het dorp moet de parken, plantsoenen, de bestaande en nieuwe woonbuurten met elkaar verbinden. Om de samenhang tussen de deelgebieden te waarborgen, heeft Badhoevebuurt C.V. eind 2008 bureau Elings opdracht gegeven de stedenbouwkundige structuren en uitgangspunten van het Masterplan scherper te definiëren.

In het Masterplan worden vijf deelgebieden genoemd die afzonderlijk en fasegewijs worden ontwikkeld: Quatrebras, Centrum, De Veldpost, Lijndenhof en Schuilhoeve. Volgens de huidige planning is de gebiedsontwikkeling in 2025 afgerond en is Badhoevedorp één en zelfs méér dorp geworden.

Tegelijkertijd is een inventarisatie en analyse gemaakt van de bestaande voorzieningen in Badhoevedorp. Het resultaat is de 'Voorzieningennotitie Badhoevedorp' (juni 2009). Deze notitie is 1 oktober 2009 in de gemeenteraad besproken.

In dit hoofdstuk wordt achtereenvolgens ingegaan op de plannen voor de deelgebieden en de inzet voor de (nieuwe) voorzieningen, zoals het dorps huis en de sportvoorzieningen. Aan bod komen ook het Groenstructuurplan Badhoevedorp, het Waterstructuurplan

Badhoevedorp en het Verkeersstructuurplan Badhoevedorp 2.0 (2012). Afsluitend komen de werkzaamheden voor het nieuwe bestemmingsplan Badhoevedorp Lijnden-Oost aan de orde en de toepassing van de Crisis- en herstelwet.

### **3.1 De deelgebieden: Quatrebras, Centrum, De Veldpost, Schuilhoeve, Lijndenhof**

Na voltooiing van het Masterplan in 2008 is gestart met de uitwerking van een stedenbouwkundig ontwerp voor ieder deelgebied afzonderlijk. De deelgebieden, die naast het huidige wegtracé van de A9 liggen, worden het eerst uitgewerkt. Later komen de gebieden aan bod die binnen het huidige wegtracé van de A9 liggen, zoals het Centrum.

#### **Quatrebras**

In opdracht van Badhoevebuurt C.V. en onder begeleiding van de gemeente, is door Dana Ponec Architecten het definitief stedenbouwkundig ontwerp (hierna DSO) voor Quatrebras opgesteld. Het kwaliteitsteam voor Badhoevedorp heeft positief gereageerd op het plan. Het DSO is op 29 maart 2011 vastgesteld door het college.

Quatrebras ligt in het westen van Badhoevedorp en wordt omgeven door de Bloemenbuurt, de Kamerlingh Onneslaan, de groene daken buurt (Bouwlust)

en bedrijvenpark Lijnden-Oost. Het totaal oppervlak van het plangebied bedraagt 45 hectare. Het DSO is een raamwerk voor de toekomstige bouwplanontwikkeling, de inrichting van de openbare ruimte en is de basis voor de grondexploitatie. Het plan heeft betrekking op stedenbouwkundige, civiel-technische, planologische – juridische, financiële en maatschappelijke aspecten. Het DSO legt de structurerende stedenbouwkundige principes vast zoals de verkeersafwikkeling, water, groen en de bouwlocaties. Het DSO geeft tevens de referenties voor het uitwerken van de openbare ruimte en is de basis voor het bestemmingsplan.

De ambitie is van Quatrebras een groene en dorps villawijk te maken, gelegen aan een centraal park en vijver. Het park wordt 'voelbaar en zichtbaar' gemaakt vanuit de lanen. De lanen en de vernieuwing van het park en het luxe wonen zijn essentiële onderdelen, evenals het groene lint dat door het gebied gaat lopen. Daaraan gerelateerde onderwerpen zijn: mooie entree van het park, verbindingen vanuit de omgeving met de nieuwe woonbuurten en het park, statig wonen aan het park en aan de laan. Maar er is ook ruimte voor meer 'besloten wonen' in rustige straatjes. In het te realiseren programma voor Quatrebras is ruimte om 320 tot maximaal 550 woningen te ontwikkelen. In het Masterplan Badhoevedorp-Centrum is voor

De bandbreedte in het DSO is opgenomen om te kunnen inspelen op de vraag en ontwikkelingen op de woningmarkt.

De Sporthoeve en de kinderboerderij blijven in de bestaande vorm en omvang in het park. Het tenniscomplex blijft op de huidige locatie functioneren, met een gelijkblijvend aantal banen. Het korfbalveld aan de Dahliastraat wordt verplaatst en gecombineerd met de Petanque Union Badhoevedorp ingepast in de parkomgeving, openbaar toegankelijk en geschikt voor multifunctioneel gebruik. Hiermee is uitvoering gegeven aan het amendement van de gemeenteraad, waarin is verzocht te onderzoeken of deze twee verenigingen in het plangebied gehuisvest kunnen blijven. De twee verenigingen hebben uitgesproken fusie te onderzoeken om vervolgens gezamenlijk een nieuw clubhuis te kunnen betrekken.

Voor de atletiekbaan en de sporthal van Kombij worden de toekomstperspectieven voor mogelijke locatie in het nieuwe sport- en recreatiegebied De Veldpost bekeken. Scouting Leeghwater zou aanvankelijk verhuizen naar een locatie in De Nieuwe Meer of De Veldpost. Het bestuur van de scoutingvereniging heeft aangegeven dat de vereniging het liefst op de huidige locatie in Quatrebras blijft. De ruimtelijke verkenning voor het geheel aan voorzieningen in het gebied, heeft laten zien dat inpassing van Scouting Leeghwater op de huidige locatie tot de mogelijkheden behoort. Op dit moment wordt gekeken naar een goede inpassing van de scouting op de huidige locatie.

In juni 2012 is het Informatiecentrum Het Dorp verhuisd naar het halfronde ANWB-gebouw aan de Robert Kochstraat 55 te Badhoevedorp.

Voor de brandweer is een verplaatsing voorzien naar een nieuwe locatie buiten het plangebied. De G. Th. Rietveldschool blijft op de huidige locatie en wordt deels verbouwd, deels gesloopt.

### Centrum

Het huidige A9-tracé loopt door het centrumgebied van Badhoevedorp. De opgave is de ruimtelijke structuur zodanig te in te richten dat het dorp weer beleefd kan worden als één geheel. Het centrum van Badhoevedorp krijgt nieuwe winkels, woningen en voorzieningen, maar pas na de omlegging. Om het centrum tussentijds leefbaar en aantrekkelijk te maken en te houden zijn maatregelen nodig. Er moet voortdurend worden geïnvesteerd in verbetering en verfraaiing van de openbare ruimte, in regulier onderhoud, handhaving en veiligheid. In overleg met de ondernemers en de bezoekers van het winkelcentrum, is de buitenruimte van het Lorentzplein opgeknapt, 29 oktober 2010 heeft de oplevering plaatsgevonden.

Op initiatief van Badhoevebuurt C.V. opent de HEMA een tijdelijke vestiging in Badhoevedorp in 2013. De hoop en verwachting is dat ook andere ondernemers zullen profiteren van de aanloop en levendigheid door deze toevoeging aan het winkelaanbod. De ondernemers willen graag in de voorbereidingsfase bij de planvorming voor het Centrumgebied betrokken zijn en ook meedenken over een goede invulling van het gebied in de tussenliggende periode.

De Visiegroep Winkelcentrum Badhoevedorp (hierna Visiegroep) is een initiatief van de winkeliers in Badhoevedorp. Deze Visiegroep heeft september 2011 de 'Visie voor winkelcentrum Badhoevedorp in relatie tot de omlegging van de A9' opgesteld. De groep is hierbij ondersteund door de gemeente Haarlemmermeer, Badhoevebuurt C.V. en geadviseerd door de Kamer van Koophandel (KvK) en het Hoofdbedrijf-schap Detailhandel (HBD). In het visiedocument zijn vier thema's uitgewerkt:

- Relatie winkelcentrum met omliggende wijken
- Verkeer en parkeren
- Winkelrouting en de locatie van de trekkers
- Uitstraling en sfeer

In 2011 heeft de KvK een rapport uitgebracht onder de titel 'Badhoevedorp winkelcentrum in perspectief. Ideeën en aanbevelingen voor betrokken ondernemers'. De KvK beoogt met het rapport 'concrete verbetervoorstellen' te bieden en 'antwoord te geven op vragen waarmee winkeliers en ondernemers in het winkelcentrum spelen'. De KvK geeft hierbij aan dat aan de verbetervoorstellen een 'gedegen onderzoek onder winkeliers en bezoekers van het winkelcentrum ten grondslag' ligt.

De visie van de Visiegroep en het rapport van de KvK zijn op 30 november 2011 aangeboden aan wethouder Arthur van Dijk.

### De Veldpost en Schuilhoeve

De Veldpost is het beoogde nieuwe sport- en recreatiegebied in Badhoevedorp. Om in Schuilhoeve ruimte vrij te maken voor wonen en werken, worden de sportverenigingen Kombij Sport, RKSv Pancratius en SC Badhoevedorp verplaatst naar De Veldpost. Met de verschillende sportverenigingen in Badhoevedorp is de afgelopen periode gesproken over de aanstaande verplaatsingen. Voor een aantal verenigingen is een uitgewerkte inventarisatie van de wensen beschikbaar, voor een aantal moet dit nog gebeuren. Met RKSv Pancratius en SC Badhoevedorp is reeds een intentieovereenkomst gesloten voor de verplaatsing.

Voor de locatie Schuilhoeve zijn woningen én kantoren gepland. Een eerste concept DSO voor Schuilhoeve is door Badhoevebuurt C.V. al opgesteld en op 21 september 2011 voor toelichting en discussie gepresenteerd aan betrokkenen. Het concept DSO wordt, na een inspraakprocedure, waarschijnlijk nog voor het zomerreces 2013 ter bespreking voorgelegd aan de gemeenteraad. Gezien de verslechterende kantorenmarkt en de bevindingen van het PLAKEBA (Platform Bedrijven en Kantoren) wordt in samenwerking met Badhoevebuurt C.V. ook naar andere scenario's gekeken voor ontwikkeling van Schuilhoeve-Oost.





Woonsferen en referentiebeelden voor de nieuwe woonwijk Quatrebras

### Lijndenhof

De ontwikkeling van Lijndenhof wordt in belangrijke mate bepaald door de aansluiting van het onderliggend wegennet op de omgelegde A9. Optimalisatie van deze aansluiting was een punt van overleg met Rijkswaterstaat. In overleg met Rijkswaterstaat is de aansluiting geoptimaliseerd.

### 3.2 Dorpshuis Badhoevedorp

Het huidige dorps huis van Badhoevedorp is bouwkundig gezien in slechte staat. Besloten is een nieuwe voorziening te bouwen op een locatie in het wandelbos in Quatrebras. In oktober 2007 is, op basis van een haalbaarheidsstudie, bij raadsbesluit besloten een Multi Functionele Accommodatie (MFA) met een oppervlakte van 5.698 m<sup>2</sup> (b.v.o.) te realiseren (2007/154150). Hiervoor is vervolgens een definitief ontwerp uitgewerkt.

Een aantal beoogde gebruikers van de MFA trok in 2011 zich terug uit het plan. Hierdoor bleek een sluitende exploitatie voor de MFA niet meer haalbaar. Nu heeft het nieuwe dorps huis Badhoevedorp duidelijk vorm en richting gekregen. De heroriëntatie op het plan

oorspronkelijke plan voor de MFA (Multi Functionele Accommodatie) heeft geleid tot een nieuwe, kleinere opzet voor de voorziening met dezelfde doelstellingen en intenties. In het dorps huis worden sociaal-culturele voorzieningen en welzijnsinstellingen samengebracht, waarmee wordt beoogd:

- ontmoeten en samenwerken van individuen, groepen en organisaties te bevorderen;
- gebruik van maatschappelijke voorzieningen te verbeteren door deze gezamenlijk en laagdrempelig aan te bieden;
- uit het oogpunt van kostenbesparing dubbelgebruik van ruimte en voorzieningen mogelijk te maken;
- samenhang en synergie tussen maatschappelijke voorzieningen te bewerkstelligen.

Voor het nieuwe dorps huis is 13 september 2012 het raadsvoorstel 'Dorps huis Badhoevedorp (actualisatie programma, beheer, exploitatie en kredietaanvraag) voorgelegd aan de gemeenteraad (raadsvoorstel 2012.0038086). Op 18 oktober 2012 heeft de gemeenteraad ingestemd met het voorstel.

Naar aanleiding van discussie heeft het college de gemeenteraad 28 september 2012 per brief nader geïnformeerd over de locatiekeuze voor het nieuwe dorps huis in het voorzieningsgebied in Quatrebras, in relatie tot de activiteiten in winkelgebied. (briefkenmerk 2012/59285).

### Winkelcentrum

Bij de heroriëntatie op het nieuwe dorps huis hebben diverse organisaties uit het dorp aangegeven dat het toevoegen van publieksfuncties aan het centrum zeer welkom is om het winkelcentrum te versterken. De publieksfuncties zorgen voor een aantrekkelijke werking voor het winkelcentrum, de winkeliers kunnen profiteren van deze aanloop. De keuze van het college voor het vestigen van het nieuwe dorps huis (2.000 m<sup>2</sup> b.v.o.) in het voorzieningsgebied is gebaseerd op de volgende argumenten:

- Het nieuwe dorps huis is een functie die het voorzieningsgebied versterkt, waar sport, onderwijs en welzijn gecombineerd worden;
- Vanwege de omlegging van de A9 verwachten we dat pas na 2018 gestart zou kunnen worden met



Impressie nieuw dorpshuis (Architectenbureau Faro)

het bouwen van een nieuw dorps-  
huis in het winkelcentrum. Als  
besloten wordt het dorps-  
huis niet op de voorgestelde locatie in  
Quatrebras te bouwen, is vanwe-  
ge de slechte staat van het huidige  
gebouw een tijdelijke oplossing  
nodig die hoge aanvullende inves-  
teringen vraagt;

- De voor de omgeving van het  
voorzieningsgebied belastende  
en verkeeraantrekkelijke functies,  
zoals het servicecentrum en de  
bibliotheek, komen door de herori-  
ëntatie te vervallen;
- Voor het winkelcentrum blijft de  
publieksfunctie, de bibliotheek be-  
houden. De kans ontstaat dat ook  
het gemeentelijk servicecentrum  
op termijn naar het winkelcentrum  
wordt verplaatst. Beide functies  
versterken het winkelcentrum;
- Sinds het vaststellen van het Mas-  
terplan Badhoevedorp Centrum  
in 2008 houden wij rekening met  
vestiging van het nieuwe dorps-  
huis op de beoogde locatie naast  
de Sporthoeve;
- In het winkelcentrum is geen lo-  
catie beschikbaar waar per direct  
het dorps-  
huis gerealiseerd kan  
worden.

#### Het beoogde dorps- huis

De wensen voor het nieuwe gebouw  
worden vastgelegd in een programma  
van eisen. Het programma van eisen  
en het stedenbouwkundig kader zijn de  
onderleggers voor de architect om een  
voorlopig ontwerp (VO) te maken. Het  
voorlopig ontwerp wordt bouwkundig  
en financieel getoetst door een extern  
onafhankelijk bureau. Het voorlopig  
ontwerp wordt voor advies aan het  
kwaliteitsteam voor de gebiedsont-  
wikkeling Badhoevedorp voorgelegd.  
De architect werkt het vastgestelde  
voorlopig ontwerp uit in een definitief  
ontwerp (DO) waarna de bestekken  
worden gemaakt. Ook deze producten  
worden op inhoud, kwaliteit en finan-  
ciën getoetst door een extern bureau.

#### Locatie

Tijdens de heroriëntatie is gezocht naar  
alternatieve locaties in de directe om-  
geving van het winkelcentrum Lorentz-  
plein. Gebleken is dat een concreet  
alternatief in het winkelcentrum niet  
voorhanden is. Hierbij zijn criteria zoals  
fysieke omvang en beschikbaarheid  
gebruikt. Een realisatie van het nieuwe  
dorps-  
huis op een zo kort mogelijke ter-  
mijn is hierbij uitgangspunt geweest.  
Op basis van deze overwegingen hand-  
haven wij de gekozen locatie naast de  
Sporthoeve, grofweg op de plek waar  
de MFA ook gepland was.

Het definitief stedenbouwkundig ont-  
werp (DSO) voor ontwikkelgebied Qua-  
trebras vormt het uitgangspunt voor de  
inpassing van het gebouw. Ten opzichte  
van het vastgestelde DSO is het pro-  
gramma voor het dorps-  
huis kleiner,  
waardoor de ruimtevraag afneemt, met  
name vanwege een kleiner gebouw en  
minder parkeerplaatsen. Eén van de  
doelen van de heroriëntatie was het  
verminderen van de ruimtelijke druk op  
het gebied en de druk door verkeer op  
de omgeving. Dit is ten opzichte van  
het vorige plan verbeterd.

#### Aanbesteding en bewoners- enquête

Voor de realisatie van het gebouw  
wordt een aanbestedingsprocedure  
gevoerd. Voor de architect en het  
ontwerp van het gebouw is een selec-  
tieprocedure doorlopen. De inwoners  
van Badhoevedorp hebben een stem  
gekregen in dit proces.  
Vijf architecten hebben een schetsont-  
werp gemaakt voor het nieuwe dorps-  
huis. Van 7 januari tot en met 20 januari  
2013 konden bewoners door middel  
van een enquête op de website aange-  
ven welk schetsontwerp hun voorkeur  
heeft. Deze enquête telde voor 30%  
mee in de uiteindelijke beslissing wie  
de architect wordt, met welk ontwerp.  
Op 5 februari 2013 heeft de gemeente  
bekend gemaakt dat het ontwerp van  
architectenbureau Faro is geselecteerd.



Uit de enquête is overtuigend gebleken dat dit ontwerp ook de voorkeur van bewoners heeft. Bewoners hebben diverse aandachtspunten genoemd voor het nieuwe dorpshuis, zoals de toegankelijkheid, bruikbaarheid en bereikbaarheid. Daarbij moet het passend zijn in Badhoevedorp en de omgeving en uitnodigend zijn. Hierbij moet de aandacht uitgaan naar een goed terras, goede horeca en parkeergelegenheid.

### Begeleidingsgroep nieuw dorpshuis

Najaar 2012 is er een begeleidingsgroep voor het nieuwe dorpshuis gevormd die de gemeente adviseert over onder meer het ontwerp, het gebruik en het beheer van het nieuwe dorpshuis. In deze groep zijn huurders, gebruikers, de exploitant, omwonenden en jongeren vertegenwoordigd.

### 3.3 Groenstructuurplan Badhoevedorp

Het Groenstructuurplan Badhoevedorp biedt een visie op de groenstructuur in Badhoevedorp voor de komende 20 jaar. De groenkwaliteit en -kwantiteit worden beschreven en er wordt aandacht gevraagd voor het noodzakelijke beheer en onderhoud van het groen. Een visie op het groen van Badhoevedorp is belangrijk voor de inpassing van nieuwe ontwikkelingen, maar ook voor het behoud van de huidige (hoge)

kwaliteit van Badhoevedorp als groen dorp. Het Groenstructuurplan is een kader en geeft tevens sturing aan het beheer en onderhoud van het groen in Badhoevedorp.

#### Participatie

Het Groenstructuurplan is door intensieve participatie van met name de Begeleidingsgroep Water en Groen tot stand gekomen. De leden van deze groep waren al in een vroeg stadium betrokken bij de conceptplannen en denken actief mee. Een conceptplan is gepresenteerd aan de Klankbordgroep Badhoevedorp en het Kwaliteitsteam Badhoevedorp. In het kader van de interne en externe toetsing die plaatsvindt, is een reactie gevraagd van de Dorpsraad Badhoevedorp op het Groenstructuurplan.

De bewoners van de Groene Zoom en omgeving (Schuilhoeve) hebben door middel van een petitie aan het College gevraagd af te zien van de wijziging van bestemming van de groengebieden voor woningbouw. Tevens is er vanuit de participatie geopperd de Groenstructuur op te nemen in het bestemmingsplan om zodoende groennormen veilig te stellen.

### 3.4 Waterstructuurplan Badhoevedorp

Met het oog op de omlegging van het

tracé van de A9 is in het 'Waterplan Haarlemmermeer' (2008) een aantal voorstellen gedaan voor onderzoek naar de mogelijke aanpassingen en verbeteringen aan het watersysteem. Het Waterplan is een gezamenlijk document van de gemeente Haarlemmermeer en het Hoogheemraadschap van Rijnland. Het Hoogheemraadschap van Rijnland heeft eveneens in samenwerking met de gemeente Haarlemmermeer de 'Waterstructuurvisie Haarlemmermeerpolder' opgesteld (februari 2010). Om te komen tot een robuust en duurzaam watersysteem ligt hier ook een opgave voor de gebiedsontwikkeling Badhoevedorp. Daarom is voor dit gebied, in aansluiting op de bovenvermelde waterstructuurvisie, een Waterstructuurplan opgesteld. Dit Waterstructuurplan biedt het kader voor de uitwerking van de DSO's voor de vijf deelgebieden. De hoofdwaterstructuur, watercompensatie en andere relevante maatregelen worden opgenomen in het nieuwe bestemmingsplan voor Badhoevedorp Lijnden-Oost.

#### Kromme Tocht

Bij het opstellen van het Waterstructuurplan is aanvankelijk geen rekening gehouden met een nieuwe oost-west verbinding en watergang door het deelgebied Centrum. Toetsing door

Leerlingen van de Leonardo klas presenteren goede ideeën voor Schuilhoeve aan Martijn van Berkel (Badhoevebuurt C.V.), Matthie Vermeulen (gebiedsmanager van de gemeente) en juf Annemiek Hardenberg.





Op 13 december 2012 werd de jaarlijkse informatiemarkt weer druk bezocht (fotograaf Jur Engelchor)

Hoogheemraadschap Rijnland laat zien dat de aanleg van een dergelijke watergang naar verwachting positief uit zal werken voor de waterstructuur: de doorstroming, de waterkwaliteit en de waterberging. Rijnland geeft daarom prioriteit aan het realiseren van deze maatregel. Het Waterstructuurplan Badhoevedorp is behandeld in de begeleidingsgroep Water en Groen. De bewoners hebben daarbij de voorkeur uitgesproken de oorspronkelijke watergang, de zogenoemde Kromme Tocht weer aan te brengen in het centrumgebied. Onderzocht wordt nog wat de mogelijkheden zijn, ruimtelijk en financieel gezien.

### 3.5 Verkeersstructuurplan Badhoevedorp

In 2008 heeft de gemeenteraad het Verkeersstructuurplan (hierna VSP) Badhoevedorp en het Masterplan Badhoevedorp gelijktijdig vastgesteld. Het VSP heeft als uitgangspunt gediend voor de verdere uitwerking van de wegenstructuur in en rond Badhoevedorp, zoals het Masterplan als uitgangspunt heeft gediend voor de uitwerking van de ontwikkellocaties. Verkeerskundige ontwikkelingen en studies en zeker ook de participatie geven aanleiding tot een actualisatie van het destijds vastgestelde VSP. In de participatie heeft de Begeleidingsgroep Mobiliteit en Bereikbaarheid Badhoevedorp en omgeving een grote rol gespeeld. De belangrijkste ontwikkelingen en studies zijn de aanpas-

singen van het Tracé(besluit) van de Omlegging A9, het Verkeersonderzoek Haarlemmermeer Noord (dat het onderliggend wegennet behandelt) en de uitwerking van de ontwikkellocaties in het Badhoevedorp.

De belangrijkste verschillen zijn voor:

*Auto:*

- de Kamerlingh Onneslaan wordt voor autoverkeer niet doorgetrokken naar de Schipholweg, wel wordt dit planologisch niet onmogelijk gemaakt. Onderzoek heeft uitgewezen dat openstelling slechts weinig verkeer onttrekt aan de Sloterweg. De Pa Verkuyllaan profiteert wel; hier rijdt dan minder verkeer.

In het eindbeeld van de geactualiseerde VSP, wanneer alle noord-zuidlanen vanaf de Schipholweg het dorp in een gelijkwaardige functie hebben, staat de doorgetrokken Kamerlingh Onneslaan weer vermeld. Dan is de gewenste verkeersstructuur voor het gehele dorp bereikt. De Begeleidingsgroep Mobiliteit en Bereikbaarheid Badhoevedorp zag een grotere rol voor de Kamerlingh Onneslaan als belangrijke fietsroute door het dorp, die bovendien direct aansluit op de nieuwe oversteek (voor langzaam verkeer) naar De Veldpost. Op langere termijn is ook de Begeleidingsgroep van mening dat de gewenste verkeersstructuur, met doorgetrokken Kamerlingh Onneslaan, de voorkeur

heeft;

- onderdoorgang van de parallelle Sloterweg in de A9 voorbereiden, door in het werk van de omlegging ter plaatse een fundering en een betondek onder de rijbanen aan te brengen. Na oplevering is het voorbereidende werk onzichtbaar in het weglichaam verborgen;
- aanleg van een onderdoorgang in de Schipholweg ter hoogte van de aansluiting A9/T106. Deze voorziening is uiteindelijk slechts bedoeld voor HOV en fiets, maar totdat de Schipholweg ook is omgelegd, ook bestemd voor autoverkeer;
- de Robert Kochstraat was een 50 km/h straat en blijft een 50 km/h straat. In het DSO Quatrebras werd de snelheid verlaagd naar 30 km/h, om recht te doen aan het beleid het dorp slechts te ontsluiten via noord-zuidlanen waar 50 gereden mag worden. Alle tussenliggende straten zouden dan 30 km/h worden (de Robert Kochstraat in afwijking van het raadsbesluit). Een snelheid van 50 km/h blijft (totdat de Kamerlingh Onneslaan wordt doorgetrokken) echter noodzakelijk om het winkelcentrum van het dorp te ontsluiten en ongewenste verkeersdruk op de doorgetrokken Keizersweg te voorkomen.

*Fiets:*

- fietsvoorzieningen via een parallelle route langs de Burgemeester



Amersfoordtlaan, in plaats van langs de weg;

- het in stand houden van de oost-westverbinding door het dorp via Keizersweg, Havikstraat en Groene Zoom, als belangrijke wens uit de participatie;
- nieuwe recreatieve route langs de Spaarnwoudertocht verbindt het dorp met groen en sport.
- Fietsverbinding door knooppunt A4/A9 naar Oude Haagse weg;
- aanleg van een fietstunnel onder de Verbindingsweg tussen Schipholweg en T106 bij de aansluiting Badhoevedorp.

OV:

- busverbinding langs de Schipholweg (HOV), en niet via het oude tracé van de A9, waar de busbaan in conflict zou komen met het verkeersluwe Groene Lint. Een (HOV)-busverbinding zou het dorp alsnog scheiden. Deze voor het OV ideale, maar voor de eenheid in het dorp minder gunstige oplossing kon ook in de participatie niet op goedkeuring rekenen;
- een nieuw HOV-knooppunt in Schiphol Noord geeft de mogelijkheid de busbediening in Badhoevedorp te herzien;
- ontsluiting van het Justitieel Complex en de Koninklijke Marechaussee aan de Sloterweg-Zuid kan mogelijk gecombineerd worden met een geheel nieuwe OV-verbinding tussen Amsterdam en Schiphol Plaza.

### 3.6 Bestemmingsplan Badhoevedorp Lijnden-Oost

Om de toekomstige veranderingen in Badhoevedorp ook wettelijk mogelijk te maken, moet een nieuw bestemmingsplan worden opgesteld. Het plangebied behelst het gebied tussen de Ringvaart, de Hoofdvaart, de A4 en de buitengrens van de groen- en sportlocatie De Veldpost. Het bestemmingsplan geeft aan welke functies op een bepaalde locatie toegestaan zijn en onder welke voorwaarden. Gezien de enorme opgave in het bestemmingsplan de gebiedsontwikkeling Badhoevedorp te vatten,

is al in 2009 gestart met de vereiste onderzoeken op onder andere het gebied van bodem, lucht, geluid, water, flora en fauna en externe veiligheid. De resultaten worden verwerkt in de toelichting op het bestemmingsplan. Deze toelichting bevat een beschrijving van de huidige situatie en de toekomstige ontwikkelingen.

#### Milieueffectrapport (MER)

In februari 2011 is opdracht gegeven voor het maken van een milieueffectrapport (MER) voor het bestemmingsplan. De m.e.r.-procedure is een hulpmiddel om bij besluitvorming van bestemmingsplannen het milieubelang een plaats te geven. Het concept MER zal naar verwachting februari 2013 gereed zijn voor publicatie, ter inzage legging en toetsing door de Commissie MER. Het zogenoemde 'aanvaardbaarheidsbesluit' kan door de raad in juli 2013 worden genomen.

#### Ontwerp bestemmingsplan

Het Ontwerp bestemmingsplan Badhoevedorp Lijnden-Oost is in februari 2013 gereed voor publicatie en ter inzage legging. Het bestemmingsplan kan volgens de planning in juli 2013 vastgesteld worden door de gemeenteraad. Wanneer het bestemmingsplan onherroepelijk wordt, is afhankelijk van de ingebrachte bezwaren tegen het bestemmingsplan.

Voor de totale gebiedsontwikkeling Badhoevedorp wordt uitgegaan van circa 1550 woningen. Het ontwerp bestemmingsplan biedt echter ruimte voor een capaciteit van 1775 nieuw te bouwen woningen. Dit is inclusief Lijnden Q4 en locaties van derden.

#### 3.7 Waarborgen van de kwaliteit

Om de herinrichting van het vrijgekomen gebied na de omlegging in goede banen te leiden, zijn door de gemeente in 2008 het 'Masterplan Badhoevedorp-Centrum' en het bijbehorende 'Verkeersstructuurplan Badhoevedorp' opgesteld. Om de beoogde kwaliteit en leefbaarheid in Badhoevedorp tot stand te brengen, is het afgelopen jaar in samenspraak met diverse begeleidingsgroepen hard gewerkt aan belangrijke planproducten voor

Badhoevedorp, zoals het Groenstructuurplan, Waterstructuurplan en de actualisatie van het Verkeersstructuurplan (VSP). Deze plannen moeten de samenhang en kwaliteit van de gebiedsontwikkeling Badhoevedorp waarborgen in het nieuwe bestemmingsplan voor Badhoevedorp Lijnden-Oost. Het Groenstructuurplan Badhoevedorp, het Waterstructuurplan Badhoevedorp en het geactualiseerde Verkeersstructuurplan Badhoevedorp worden tegelijk met het bestemmingsplan voor besluitvorming voorgelegd aan de gemeenteraad.

#### 3.8 Crisis- en herstelwet

Op 31 maart 2010 is de Crisis- en herstelwet (hierna: Chw) in werking getreden. Deze wet heeft tot doel procedures te vereenvoudigen, uitvoering van projecten te versnellen en daarmee de werkgelegenheid in de bouw te stimuleren. De wet introduceert aangepaste (procedure)regels voor zogenoemde ontwikkelingsgebieden. Bovendien biedt de wet de mogelijkheid om tijdelijk, tijdens de realisatie van het plan, van de vigerende milieunormen af te wijken. Dit heeft tot gevolg dat niet gewacht hoeft te worden tot het 'vrijmaken' van de milieuruimte is gerealiseerd, maar vooruitlopend hierop men kan starten met de realisatie van de nieuwe ontwikkelingen. De eindsituatie (wanneer alle plannen gereed zijn) dient wel, binnen 10 jaar, te voldoen aan de milieunormen.

De mogelijkheden van een gebiedsontwikkelingsplan (GOP) willen wij toepassen voor de deelgebieden Quatrebras en Schuilhoeve. Hiervoor is in de toelichting op het bestemmingsplan een apart hoofdstuk opgenomen. Wij zullen bij de planontwikkeling toezien op de kwaliteit van het woon- en leefmilieu in relatie tot het onderwerp geluid. De gemeente Haarlemmermeer heeft onder voorbehoud van besluitvorming door de gemeenteraad, op 15 mei 2012 het Gebiedsontwikkelingsplan Badhoevedorp aangemeld bij het Ministerie van Infrastructuur en Milieu, in het kader van de Crisis- en herstelwet – 5e tranche. Onze aanmelding is nog in behandeling.





Schiphol (fotograaf: Harma Smit)

## 4. Badhoevedorp-Zuid en Schipholdriehoek

**Bij vaststelling van het Masterplan Badhoevedorp is tevens besloten voor 'Badhoevedorp-Zuid – inclusief de verbindende groenstructuren aan de west- en oostzijde van Badhoevedorp en het gebied rond de Raasdorperweg – een afzonderlijk Masterplan op te stellen.**

Gaandeweg is echter de conclusie getrokken, dat het gewenst is eerst voor het gehele gebied binnen de A4, A9 en A5, de zogenoemde Schipholdriehoek, een integrale visie te formuleren om versnippering van het gebied te voorkomen. De provincie Noord-Holland heeft daarom in samenspraak met publieke en private partijen hiervoor een Publiek Kader opgesteld. Het Publiek Kader is op 17 december 2009 door de gemeenteraad van Haarlemmermeer – geamendeerd – vastgesteld. De Gebiedsvisie Schipholdriehoek 2040 is een uitwerking van het Publieke Kader en vastgesteld door het college van Gedeputeerde Staten (GS) Noord-Holland op 5 oktober 2010. Het college van de gemeente Haarlemmermeer heeft 18 januari 2011 ingestemd met de Gebiedsvisie Schipholdriehoek. De Gebiedsvisie Schipholdriehoek is 17 februari 2011 besproken in de gemeenteraad. In de Gebiedsvisie Schipholdriehoek is aangegeven dat de locatie een belangrijke en attractieve schakel kan vormen in de regionale groenstructuur.

Een deel van de kosten voor de omlegging A9 wordt door de ontwikkeling van Badhoevedorp-Zuid opgebracht. Hier is een kantoren- en bedrijvenontwikkeling voorzien. De marktsituatie is echter zodanig (leegstand) dat aanpassing van de plannen noodzakelijk is gebleken. In het kader van de kantoren- en bedrijvenstrategie is als uitgangspunt genomen dat deze loca-

tie niet voor 2040 tot ontwikkeling zal komen. Bij vaststelling van de grondexploitatie (afgekort GREX) Badhoevedorp-Centrum door de gemeenteraad in het 2e kwartaal van 2013, zal ingegaan worden op de oplossingsrichtingen voor Badhoevedorp-Zuid. Uitgangspunt hierbij is dat het gebied, gezien de unieke ligging, in de toekomst een goede opbrengstpotentie behoudt.

### 4.1 Gebiedsvisie Schipholdriehoek

De gebiedsvisie is opgesteld onder leiding van de Stuurgroep Schipholdriehoek. In de Stuurgroep zijn de gemeente Haarlemmermeer, Hoogheemraadschap Rijnland en Rijkswaterstaat vertegenwoordigd, de provincie Noord-Holland vervult de rol van voorzitter. Het doel is geweest een integrale, gedragen en haalbare visie voor de Schipholdriehoek op de stellen.

De belangrijkste thema's en uitgangspunten van de provinciale gebiedsvisie zijn:

Ruimtelijke ontwikkeling:

- reserveren van de Schipholdriehoek voor ontwikkelingen op de lange termijn om de potenties van het gebied goed te kunnen benutten,
  - een integrale aanpak van korte, middellange en lange termijn ontwikkelingen voor het gebied.
- Verkeer en Infrastructuur:
- uitwerken en reserveren van tra-

cés voor Hoogwaardig Openbaar Vervoer (HOV),

- uitwerken en realiseren van het onderliggende wegennet (aansluitend op de omlegging van de A9),
- omleggen (eventueel) van de Schipholweg ten behoeve van het regionale verkeersnet,
- uitwerken van een (snel)fietsnetwerk.

Functies en programma:

- ontwikkelen van een programma dat complementair is aan de ontwikkelingen in de Metropoolregio Amsterdam,
- onderzoeken welke economische kansen en mogelijkheden het gebied heeft,
- beperken en weren van klassieke woningbouw in 'De Buik'.

Landschappelijke ontwikkeling:

- verbinden van regionale landschappen en groengebieden en vormgeven aan de groeneblauwe opgave. De Schipholdriehoek biedt de kans om de groeneblauwe opgave in dit deel van de Metropool op te schalen en daarmee een belangrijke schakel te vormen in de regionale groenstructuur.

Duurzaamheid:

- inzetten op duurzaamheid en hierbij per planfase benoemen van de ambities.



Het nieuwe golf terrein aan de koekoekslaan, 2012 (fotograaf: Nico van den Hoek)

#### 4.2. Masterplan Spaarnwoudertocht

Door de gemeente Haarlemmermeer, de provincie Noord-Holland en Stichting Mainport en Groen is gewerkt aan het Masterplan Spaarnwoudertocht. De opzet hierbij is een integraal ontwerp te maken voor de Spaarnwoudertocht en omgeving, waarin de opgaven voor infrastructuur, recreatie, sport, groen, ecologie, cultuurhistorie en water samenkomen. De Spaarnwoudertocht / Schipholweg, van het fort aan de Liedede tot het voormalig fort Schiphol, is een belangrijke cultuurhistorische lijn in het polderlandschap: de eerste lijn van waaruit de Haarlemmermeer is ontwikkeld. Door diverse ontwikkelingen rondom de Schipholweg is deze lijn als eenheid, van ringvaart tot ringvaart, niet meer herkenbaar. De opgave voor het Masterplan Spaarnwoudertocht is de Spaarnwoudertocht / Schipholweg als continue en herkenbare lijn te in het dynamische landschap van de Haarlemmermeer te herstellen. Het Masterplan is ontwikkeld door bureau LOLA en het concept is gepresenteerd aan de begeleidingsgroep Groen

en Water. Het Masterplan zal worden gebruikt als inbreng voor onder meer het Groenstructuurplan Badhoevedorp, de planontwikkeling voor De Veldpost en de uitwerking van de Groene As bij Badhoevedorp.

Groen, recreatie en cultuurhistorie Stichting Mainport en Groen heeft als taak het Groene Carré Noord te realiseren, als onderdeel van het Convenant Mainport Schiphol en Groen. Het Groene Carré Noord behelst een groene strook langs de Schipholweg / Spaarnwoudertocht met daarin verbindingen voor langzaamverkeer en mogelijkheden voor recreatie. Daarnaast moet er ruimte zijn voor een ecologische verbinding in het kader van de Groene AS. De Groene AS is de ecologische en recreatieve verbinding tussen Amstelland en Spaarnwoude, die deel uit maakt van de Ecologische Hoofdstructuur. Ten zuiden van Badhoevedorp valt de Groene AS samen met het Groene Carré Noord. Dit groene raamwerk rond Schiphol moet de ruimtelijke kwaliteit in het gebied verbeteren.

De strategische positie van Badhoevedorp als schakel in het Groene Carré Noord is een belangrijke (toekomstige) kwaliteit. De omlegging van de A9 en de aanleg van de Groene AS en het Groene Carré Noord bieden de kans om de relatie van Badhoevedorp (recreatie, natuur) met de omgeving te verbeteren en tegelijkertijd een scheiding aan te brengen met het luchthaventerrein Schiphol.

Vanuit het dorp moeten de groengebieden in de omgeving (Amsterdamse Bos, Golfterrein Nieuwe Meer) op een aantrekkelijke en makkelijke manier te bereiken zijn. Voor de aanleg van de Groene AS vormen vooral de kruisingen met de infrastructuur een probleem dat aandacht behoeft.

## 5. Communicatie en Participatie

Rijkswaterstaat, de provincie Noord-Holland en de gemeente Haarlemmermeer zijn verantwoordelijk voor de communicatie en participatie over het eigen project, respectievelijk de Omlegging A9, de Gebiedsvisie Schipholdriehoek en de gebiedsontwikkeling Badhoevedorp. De gemeente stimuleert en organiseert waar mogelijk een gezamenlijke aanpak om versnippering van de informatievoorziening te voorkomen.

De partijen maken van diverse middelen en mogelijkheden op het gebied van communicatie en participatie gebruik om de inwoners van Haarlemmermeer te informeren en te betrekken bij de ontwikkelingen in en rondom Badhoevedorp. In dit hoofdstuk wordt daarvan een beknopt overzicht gegeven.

### Begeleidingsgroep voor het nieuwe dorpshuis

Voor de bewonersbetrokkenheid bij het nieuwe Dorpshuis is in 2012 separaat een begeleidingsgroep gevormd. In

deze groep zijn huurders, gebruikers, de exploitant, omwonenden en jongeren vertegenwoordigd. Zij adviseren de gemeente over het ontwerp, het gebruik en het beheer van het nieuwe dorpshuis.

### 5.1 Middelen en mogelijkheden voor communicatie en participatie

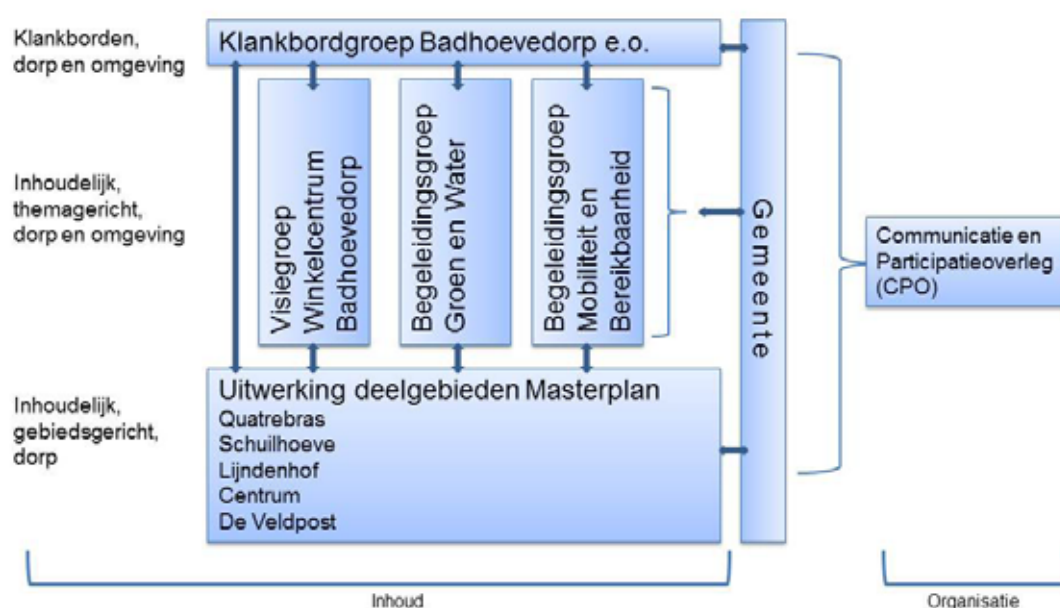
In 2008 en 2009 is veel inspanning gepleegd om de inhoud van het Masterplan en het Verkeersstructuurplan Badhoevedorp bekend te maken bij een breed publiek. De plannen zijn op

grote schaal verspreid in boekvorm, op cd-rom en via de website. De website [www.haarlemmermeer.nl/badhoevedorp](http://www.haarlemmermeer.nl/badhoevedorp) is een belangrijk communicatiemiddel om geïnteresseerden op de hoogte te houden van de gebiedsontwikkeling Badhoevedorp en de omlegging A9. Deze website wordt wekelijks bijgewerkt.

Eens per maand verschijnt een digitale nieuwsbrief van de gemeente Haarlemmermeer over het project. Regelmatig – zo'n twee keer per jaar – wordt op initiatief van de gemeente

### Organisatie van de participatie in Badhoevedorp

Gebiedsontwikkeling Badhoevedorp en omlegging A9





een informatiemarkt georganiseerd over de gebiedsontwikkeling Badhoevedorp. De gemeente heeft in samenwerking met Badhoevebuurt CV, de Dorpsraad Badhoevedorp, de Winkeliersvereniging, Rijkswaterstaat en de Stadsregio Amsterdam op 13 december 2012 een informatiemarkt gehouden in het Dorpshuis om de bewoners van Badhoevedorp zo goed en breed als mogelijk te kunnen informeren over de laatste stand van zaken met betrekking tot de gebiedsontwikkeling.

Rijkswaterstaat informeert op de eigen website over de omlegging A9. De gedrukte nieuwsbrief van Rijkswaterstaat is medio 2010 vervangen door een digitale nieuwsbrief. Op 13 juli 2011 en 21 maart 2012 heeft Rijkswaterstaat in Badhoevedorp een informatie- en inspraakavond gehouden over het Ontwerp-Tracébesluit en het Tracébesluit.

Het organiseren van evenementen is een andere manier om de plannen voor Badhoevedorp onder de aandacht te brengen. Een aantal evenementen keert jaarlijks terug, zoals de fotowedstrijd (elk eerste kwartaal) en de jaarmarkt van Badhoevedorp (in juni).

## 5.2 Verdieping van de participatie

De Dorpsraad en andere betrokkenen in de begeleidingsgroepen Groen en Water, Bereikbaarheid en Mobiliteit vragen nadrukkelijk aandacht voor een viertal thema's: groen, groenstructuur en water, verkeer en inrichting, stedenbouwkunde en ruimtelijke ordening en participatie. De Dorpsraad geeft hierbij aan dat haar 'adviezen zijn bedoeld als verdere kwaliteitsverbetering en als zekerstelling van de ambities die in het Masterplan en Verkeersstructuurplan zijn vastgesteld'. Na participatieoverleg op bestuurlijk niveau is de procesafpraak gemaakt dat de eerstvolgende DSO's pas worden vastgesteld nadat de planproducten zoals het Groenstructuurplan Badhoevedorp, het Waterstructuurplan Badhoevedorp en het Verkeersstructuurplan (actualisatie 2012) zijn vastgesteld door de gemeenteraad. Deze structuurplannen zijn

immers belangrijke bouwstenen voor de stedenbouwkundige en ruimtelijke opzet van de gebieden.

### *Klankbordgroep Badhoevedorp e.o.*

De gemeente wil op een georganiseerde wijze in contact blijven met een brede afvaardiging van de Badhoevedorpse gemeenschap. De gemeente heeft behoefte aan een gremium waarin en waarmee zij van gedachten kan wisselen over de gebiedsontwikkeling Badhoevedorp en kan luisteren naar wat er leeft in de gemeenschap. Vanuit de gemeente is het initiatief opgepakt een brede klankbordgroep in het leven te roepen. Daarin participeren vertegenwoordigers van diverse belangenverenigingen en een aantal inwoners die op persoonlijke titel deelnemen. Het is de bedoeling om met deze Klankbordgroep Badhoevedorp e.o. onderwerpen over de gebiedsontwikkeling Badhoevedorp en de omlegging A9 te bespreken vanuit het algemene perspectief. Dus: wat is goed voor het dorp. Er is een nieuwe oproep gedaan om zitting te nemen in de Klankbordgroep Badhoevedorp en onlangs zijn 4 nieuwe leden toegetreden tot de groep van 13.





Sloterweg-Zuid

**Colofon**

uitgave: gemeente Haarlemmermeer

Oplage: 250

februari 2013