



gemeente  
**Haarlemmermeer**

De leden van de gemeenteraad van Haarlemmermeer

Postbus 250  
2130 AG Hoofddorp

Bezoekadres:  
Raadhuisplein 1  
Hoofddorp  
Telefoon 0900 1852  
Telefax 023 563 95 50

Contactpersoon René Blom  
Doorkiesnummer 023 567 6596  
Uw brief ---  
Ons kenmerk 13.0060825\Dir/au 2013/29300  
Bijlage(n) 1. Ondernemingsplan NMCH 2013 - 2017  
2. Productblad 2013  
Onderwerp Natuur en Milieucentrum Haarlemmermeer (NMCH)

Verzenddatum  
**26 JUNI 2013**

Geachte heer, mevrouw,

Bij de bespreking van het B&W-besluit over de evaluatie van het Natuur- en Milieucentrum Haarlemmermeer (verder: NMCH) in de raadsvergadering van 10 januari jl. (kenmerk: 2012.0064732) hebben wij toegezegd om het nieuwe ondernemingsplan van het NMCH aan u te zenden alsmede de prestatieafspraken van de gemeentesubsidie aan het NMCH. Het ondernemingsplan is ons in juni 2013 aangeboden door het bestuur van het NMCH. Beide stukken doen wij u nu toekomen.

*In het ondernemingsplan is te lezen dat "het NMCH de evaluatie uit 2012 en de kritiekpunten van betrokkenen daarin heeft vertaald naar een ondernemingsplan voor de komende vier jaar. In relatie tot de overige duurzaamheids-initiatieven in de gemeente Haarlemmermeer zijn de missie, functie en activiteiten van het NMCH opnieuw en concreet benoemd. In dit plan wordt uitwerking gegeven aan een NMCH dat klaar is voor de toekomst, dat als een professionele, bedrijfsmatige organisatie, gebruikmakend van de moderne middelen, binnen een breed duurzaamheidsnetwerk, een bijdrage levert aan een duurzame regio en de klimaat doelstellingen van de gemeente helpt realiseren".*

De evaluatie van het NMCH in 2012 is een product dat in gezamenlijke opdracht en in samenwerking tussen gemeente en het bestuur van het NMCH tot stand is gekomen (Rabobank Regio Schiphol, Afvalverwerking de Meerlanden, Ymere en Schiphol). We zijn blij te zien dat het NMCH meegaat in de dynamiek van de vele duurzaamheidsinitiatieven in Haarlemmermeer van de laatste jaren. Ook dat de partners van het NMCH het nieuwe ondernemingsplan daarin onderschrijven en NMCH financieel blijven steunen en bijdragen aan de realisatie van duurzaamheid in de Haarlemmermeer.



We zijn verheugd om te zien dat het NMCH in zijn ondernemingsplan met elan de lijnen uitzet voor de ontwikkeling van het NMCH zoals in de evaluatie is bedoeld. NMCH is daarin een duurzaamheidsloket gericht op het vanuit een netwerk- en marketinggedachte laten groeien van duurzaamheidsinitiatief van inwoners (jong tot oud) en ondernemers en met een interessant en gevarieerd aanbod van activiteiten. Ook benoemt het NMCH goed de daarbij benodigde competenties. Het NMCH is onmisbaar in het duurzaamheidsnetwerk van Haarlemmermeer die afstemming, synergie en samenwerking tussen de Haarlemmermeerse duurzaamheidsinitiatieven bevordert. Het NMCH heeft daarin de unieke rol om er, middenin de samenleving, burgers en ondernemers te ondersteunen bij het maken van keuzes voor een meer duurzame leefwijze.

Uitbreiding van het aanbod van NMCH-producten naar de regio draagt bij aan risicospreiding voor het NMCH en versterkt daarmee niet alleen de positie van het NMCH maar ook die van Haarlemmermeer als duurzaamheidsknooppunt van de regio. De bedrijfsmatige aanpak spreekt ons aan en vergemakkelijkt samen met de catalogus van producten, de uitbreidbaarheid naar andere partners. Wij verwachten dat het NMCH voor zichzelf een uitgebreidere exploitatiebegroting en uitvoeringsprogramma heeft van concrete projecten die de basis voor realisatie van de doelstellingen van het NMCH verder versterkt.

In de evaluatie van het NMCH in 2012 is opnieuw de positie bepaald ten opzichte van de dynamische omgeving met vele duurzaamheidsinitiatieven in de regio sinds de oprichting van het NMCH in 2009 (Duurzaam Bedrijf, Global Sustainability Solution Center en Enginn etc.). Het NMCH is daarbinnen een logische schakel met de functie van duurzaamheidsloket om bewoners en ondernemers te verleiden tot duurzaam handelen en waarin NMCH meer bedrijfsmatig en marketinggericht opereert. Wij hebben dit vertaald in de prestatie-eisen voor dit jaar (zie bijlage 2).

Wij gaan er van uit u hiermee voldoende te hebben geïnformeerd.

Hoogachtend,  
burgemeester en wethouders van de gemeente Haarlemmermeer,  
de secretaris,

de burgemeester,



drs. C.H.J. Brugman



drs. Th.L.N. Weterings

# ONDERNEMINGSPLAN

## NMCH 2013-2017



NATUUR EN MILIEU CENTRUM  
HAARLEMMERMEER



**Ymere** wonen, leven, groeien

## INHOUD

VOORWOORD .....	3
IMPRESSIE ONTWIKKELING NMCH.....	5
SAMENVATTING .....	9
INLEIDING.....	11
1. MISSIE EN DOEL .....	13
2. POSITIONERING NMCH .....	15
3. KERNFUNCTIES .....	17
4. DOELGROEPEN .....	18
5. WERKWIJZE .....	19
6. PROGRAMMA.....	21
7. RESULTATEN 2017.....	25
8. VERBREDEN NMCH .....	29
9. ORGANISATIE NMCH .....	31
10. FINANCIERING .....	35
BIJLAGE MENUKAART MET PROJECTEN.....	39

## VOORWOORD

*In het voor u liggende Ondernemingsplan van het Natuur en Milieu Centrum Haarlemmermeer (NMCH) wordt een beeld gegeven hoe wij de komende vier jaar verder willen. Daarbij is nadrukkelijk gebruik gemaakt van de evaluatie van afgelopen jaren en wordt rekening gehouden met de vele initiatieven en nieuwe inzichten op het gebied van Duurzaamheid in Haarlemmermeer en verder. In de afgelopen jaren heeft het NMCH het abstracte woord Duurzaamheid omgezet in een manier van duurzaam handelen voor bewoners en leerlingen in zowel basis als voortgezet onderwijs. Er is meer bewustzijn gekomen over wat de inwoners zelf kunnen doen op het gebied van energie, biodiversiteit en consumeren. Verder is er dankzij NMCH meer verbondenheid gekomen tussen partijen en bedrijven die zich ook bezig houden met duurzaamheid en/of duurzaam ondernemen.*

*Het huidige Ondernemingsplan geeft antwoord op drie vragen, die de omgeving, de opdrachtgevers en klanten, het NMCH stelt: Wat wil het NMCH bereiken, wat gaat het NMCH doen en hoe gaat het NMCH dat doen. Antwoorden die van belang zijn om binnen het duurzaamheids)krachtenveld van Haarlemmermeer en regio een duidelijke eigen positie in te nemen.*

*Wij zijn ervan overtuigd dat de plaats van het NMCH nodig is om basisdoelgroepen te bereiken. Het NMCH is het eerste aanspreekpunt waar men alle vragen kan stellen, waar men ideeën kan lanceren of ondersteuning bij uitvoering (door het NMCH of een andere partij) kan vragen. Het NMCH heeft in de afgelopen vier jaar al laten zien dat zij dit loket is.*

*Daarnaast heeft het NMCH meer te bieden: een succesvolle en enthousiasmerende motor achter projecten met onderwijs, inwoners en het MKB. Met ondersteuning van AgentschapNL, gemeente en onze ondernemingen heeft NMCH inmiddels een unieke ervaring en relatiebestand opgebouwd. We zijn trots op het NMCH en wensen de organisatie, samen met haar partners een duurzame toekomst.*

*Bestuur NMCH (maart 2013)*



V.l.n.r.: Rene van Geldorp, Rabobank; Fred de Ruyter, Ymere; Peter van den Brink, Schiphol; Ger de Jong, Meerlanden.

## IMPRESSIE ONTWIKKELING NMCH

In 2012 heeft NMCH een grote verandering doorgemaakt. Waar voorheen de inhoudelijke ambities centraal stonden, is in 2012 is een grote stap gemaakt naar een professionele bedrijfsvoering. Met een terugblik op de afgelopen jaren en een blik op de toekomst, waarin het NMCH inhoud en bedrijfsmatigheid weet te combineren, gaat het NMCH verder. Binnen de ontwikkelingen van Duurzaam Haarlemmermeer neemt het NMCH een unieke positie in, namelijk die van de basis-functie, waar het NMCH een eerste aanspreekpunt vormt voor inwoners, scholen, maatschappelijke organisaties en bedrijven en waar het NMCH projecten, binnen de doelstelling, samen met lokale partners, initieert en verder brengt.

### **Bereikte resultaten**

Voorgaande jaren heeft het NMCH de volgende resultaten bereikt:

#### **1. 1 Loket**

Het loket waar inwoners, scholen en bedrijven vragen stellen over duurzaamheidsmaatregelen en/of educatieve projecten is een rode draad en basisfunctie. Het loket was telefonisch, fysiek, via internet (16.249 site bezoeken in 2012) en mail bereikbaar. Ieder jaar is de bekendheid toegenomen en daarmee het aantal vragen en bezoekers.

#### **2. Evenementen**

In voorgaande jaren is een keur aan activiteiten georganiseerd. Onderstaand overzicht bevat de belangrijkste evenementen per jaar:

- 2009: 'Energiemarkt' en 'Mobiliteitsmarkt', 'Boomfeestdag', 'Nacht vd Nacht' Jaar van de egel
- 2010: 'Energiemarkt' en 'Mobiliteitsmarkt', mini conferentie 'Groen Rijden', stand duurzaamheid op B2B-dagen in Expo, 'Boomfeestdag', 'Nacht v.d. nacht', Jaar van de zwaluw.
- 2011: 'Energiemarkt', aanwezig op een streekmarkt en wijkmarkt, 'Boomfeestdag' en 'Nacht vd.Nacht', 'Duurzame Datas' ('Duurzame Dinsdag').
- Jaar van de vleermuis, 'Groene Voetstappen'

- 2012: Bewonersboomfeestdag; 'Nacht van de Nacht' en het Groene Loper festival.

Bovenstaande evenementen, in combinatie met de site [www.nmch.nl](http://www.nmch.nl), de nieuwsbrieven en de vele direct beantwoorde vragen, hebben duurzaamheid onder de aandacht gebracht bij de bewoners en bedrijven en zijn zij geïnformeerd over o.a. duurzaam vervoer, subsidies op energiebesparende maatregelen en PV panelen, onafhankelijke en eerlijke informatie over duurzame opwektechnieken, duurzaam ondernemerschap in de regio en streekproducten.

#### **3. Energiebesparing en duurzame energie opwekking**

Om de doelstelling van de gemeente te ondersteunen minder CO2 uitstoot te realiseren heeft het NMCH:

- jaarlijks de promotie (d.m.v. energiemarkten, persberichten, e.d) en inschrijving georganiseerd voor de gemeentelijke subsidieregeling voor o.a. zonnepanelen.
- adviezen aan bedrijven en maatschappelijke organisaties gegeven en voorlichtings-bijeenkomsten verzorgd.
- Tijdens de actie in 2012 van het NMCH project "Winst uit je woning" hebben Albert Heijn en de Coöp medewerking verleend door de actieaanbieder in hun schappen te leggen en uit te delen bij de kassa. Een huis aan huis flyer actie in de daarvoor speciaal geselecteerde wijken heeft 5500 huishoudens bereikt. In totaal zijn 20.000 informatieflyers en/of pakketten uitgedeeld. Dit heeft geleid tot opdrachten voor energiebesparende maatregelen en bewustwording bij consumenten.
- Uit de monitor van de gemeente is gebleken dat in 2012 voor het eerst sinds 2008 de CO2 uitstoot door particulieren in de gemeente is gedaald en dat het gemiddelde energiegebruik per huishouden

omlaag is gegaan met 2%. Deze verlaging is bijna helemaal te danken aan het verminderde energie verbruik van bewoners in de wijk Hoofddorp Oost, waar het NMCH veel aandacht aan heeft besteed.

#### **4. Groen en natuurbeleving**

Meerdere eenmalige zijn acties uitgevoerd om bewoners te benaderen en bewust te maken van natuur in eigen polder. Enkele acties zijn:

Jaarlijkse inventarisatie acties voor egels, zwaluwen, vleermuizen via website en brochures.

- Brochure voor bewoners over "natuur in en om het huis."
- Excursies o.a. orchideeën en landschappen Haarlemmermeer.
- Begeleiding groenprojecten wijkraden, bijv. Floriande en onderhoudsprojecten.
- Begeleiding bij opzetten natuurbelevingspaden.

Lange termijn acties zijn uitgezet om groepen mensen te activeren en op te leiden zodat zij in de toekomst autonoom de activiteiten kunnen blijven uitvoeren.

Enkele doorlopende acties zijn:

- Ondersteunen van agrariërs bij diverse projecten.
- Overdracht van jaarlijkse cursussen en excursies over biodiversiteit aan IVN.

#### **5. Duurzaamheid in het voortgezet onderwijs**

Het onderwerp duurzaamheid binnen het voortgezet onderwijs (VO) stond tot 2012 nauwelijks op de kaart. Scholen geven aan dat de input van het NMCH heeft geleid tot een nieuwe inspirerende manier van (duurzaamheid) onderwijs, waar er niet alleen gepraat wordt, maar waar juist actie ontstaat. Zinnige verbindingen worden gelegd tussen jongeren en bedrijfsleven en er worden relevante duurzame oplossingen voor de regio Haarlemmermeer bedacht.

Het NMCH heeft:

- Een scan uitgevoerd binnen het VO, hierdoor is gekregen in de wensen en ambities van de scholen, zodat daarna een aantal projecten op maat kon worden uitgevoerd.

- Het succesvolle project "Energie-ambassadeurs" ontwikkeld, waarbij VO leerlingen de wijk in gaan om bewoners tips te geven over hun energie verbruik, heeft een Europese prijs gewonnen.
- Het onderwijs structureel gekoppeld aan het bedrijfsleven d.m.v. interessante vraagstellingen (reguleren) en inzetten van lokale experts.
- Met alle vijf de VO scholen verspreid over het jaar 2012 duurzaamheidsprojecten uitgevoerd, die zij op de dag van de Duurzaamheid presenteerden aan een team van experts, school-directies en wethouder. 740 leerlingen hebben in 2012 aan diverse projecten deelgenomen; het aantal contacturen is daar het veelvoud van. Bij eenmalige acties was het bereik nog veel groter, soms een hele school.

#### **6. Natuur- en duurzaamheidseducatie in het primair onderwijs.**

In voorgaande jaren is een stijgende vraag naar activiteiten voor kinderen geweest. Het NMCH heeft in 2012 met de activiteiten 28.283 leerling-contacten georganiseerd en gecoördineerd. Het Natuur- en duurzaamheidseducatie (NDE) aanbod wordt zoveel mogelijk samen met de scholen ontwikkeld in de directe omgeving van de school. Vanaf 2009 heeft voor het primair onderwijs ('PO') een grote kwaliteit- en kwantiteitsslag plaats gevonden. 55 van de 69 scholen nemen NDE af, dat is 80 %.

Het NMCH heeft:

- Het gehele NDE aanbod van vóór 2009 gedigitaliseerd en gemoderniseerd. Projecten zijn bv. thema leskisten, vensterbanktuinjes, schooltuinen, natuur-seizoenstochten (vlinder, bomen), bijenlessen, kruidenlessen.
- Door initiatief en coördinatie van het NMCH is het NDE aanbod uitgebreid door boerderijeducatie (agrariërs) te ondersteunen, meer kinderboerderijen te betrekken, duurzaamheidsprojecten zoals "energieke scholen" uit te voeren.
- Zijn zonnepanelen op de school geplaatst, gekoppeld aan een

educatiepakket over energie en binnenmilieu.

- zijn in samenwerking met het Waterschap lessen over water georganiseerd en met de Meerlanden lessen over afval georganiseerd.

Bij alle projecten wordt het lokale bedrijfsleven waar mogelijk betrokken.

### **Verbreiding en schaalvergroting**

Het NMCH ontwikkelt zich sinds 2012 snel en degelijk naar een Duurzaamheidknooppunt. In 2013 gaan we de organisatie in de volgende vier richtingen stevig door ontwikkelen:

#### **1. Professionele bedrijfmatige organisatie**

De transitie naar een professionele organisatie die bedrijfsmatig wordt aangestuurd is ver gevorderd en vormt de basis voor het uitvoeren van dit ondernemingsplan.

De belangrijkste kenmerken van de nieuwe aanpak zijn:

- Projectmatig werken;
- Kwaliteitstoetsing ingepast in de reguliere werkwijze;
- Communicatie en zichtbaarheid.

#### **2. Knooppunt voor Duurzaamheid met verbindingen**

NMCH zoekt verbindingen met verschillende organisaties ten behoeve van concrete samenwerkingsprojecten die verder zullen worden uitgebreid in de komende jaren. Bijvoorbeeld met Winkelstad Hoofddorp, kerk, politieke partij en Ymere zijn projecten tot stand gekomen voor bewoners. Met Meermatch, MKB, Rabobank, Hoge school van Amsterdam wordt samengewerkt ten behoeve van bedrijven. Met Meerlanden, Recycling, Vitalplaces, Delta Development Group en bedrijven uit de energiebranche wordt gewerkt aan duurzaamheid en scholen, met Meerwind en Hoogheemraadschap van Rijnland worden educatieprojecten georganiseerd. Nieuwe verbanden staan in de steigers.

#### **3. Samenwerkingsverband met andere gemeenten**

Iedere gemeente heeft haar eigen duurzaamheidsbeleid en doelstellingen geformuleerd, maar deze komen voor een

groot deel ook overeen. Bundeling van krachten kan tot opschaling van initiatieven leiden en samenwerking kan de kosten verlagen. NMCH gaat het komende jaar de samenwerking met omliggende gemeenten ontwikkelen. Met drie omliggende gemeenten zijn al afspraken gemaakt voor concrete samenwerking of zijn al projecten uitgevoerd.

#### **4. Samenwerking met het Duurzaam Bedrijf**

Voor de projecten van het Duurzaam Bedrijf is het NMCH een informatie- en toeleidingkanaal. Bewoners en bedrijven kunnen informatie en advies vragen over de praktische toepassing van het aanbod van de daarin participerende bedrijven en het NMCH geeft in bijeenkomsten voorlichting over de mogelijkheden die het Duurzaam Bedrijf biedt. Met het Duurzaam Bedrijf wordt gezocht naar gezamenlijke huisvesting, hetgeen leidt tot besparing van kosten en het bundelen van kennis van Duurzaamheid.

### **Meerwaarde voor duurzaamheidsontwikkeling in Haarlemmermeer: positie in de keten**

Het NMCH is onderdeel van een keten van projecten en organisaties binnen het duurzaamheidsveld van de Haarlemmermeer. Vanwege de nauwe contacten met scholen en het vormgeven van duurzaamheidseducatie, waarbij duurzaamheidsvragen van maatschappelijke organisaties en bedrijven centraal staan, zal het samen optrekken met het GSSC voor beide partijen een meerwaarde genereren.

In het gemeentelijk programma "Ruimte voor Duurzaamheid" heeft het NMCH een expliciete rol toebedeeld gekregen en vult die in met informatie en advies en het stimuleren en mobiliseren van duurzame initiatieven en educatie. De Innovatieraad zal de verbindende schakel zijn tussen alle duurzame initiatieven op verschillende niveaus van de gemeente Haarlemmermeer. Het NMCH heeft binnen deze schakels de rol van projectorganisatie die zich richt op de concrete programma's, projecten en activiteiten in de dagelijkse woon-, werk-, leer-, en beleefomgeving van duurzaam Haarlemmermeer.





Stand op Bedrijvenbeurs Expo Haarlemmermeer

## SAMENVATTING

### **Ondernemingsplan NMCH 2013-2017**

We hebben een nieuw ondernemingsplan opgesteld, waarin de evaluatie en de kritiekpunten van betrokkenen zijn vertaald naar een plan voor de komende vier jaar. In relatie tot de overige duurzaamheidsinitiatieven in de gemeente Haarlemmermeer zijn de missie, functie en activiteiten van het NMCH opnieuw en concreet benoemd. In dit plan wordt uitwerking gegeven aan een NMCH dat klaar is voor de toekomst, dat als een professionele, bedrijfsmatige organisatie, gebruikmakend van de moderne middelen, binnen een breed duurzaamheidsnetwerk, een bijdrage levert aan een duurzame regio en de klimaat doelstellingen van de gemeente helpt realiseren.

### **Missie en doel: een uitnodigend duurzaam handelingsperspectief bieden**

We hebben de overtuiging dat duurzaamheid loont, de leefkwaliteit vergroot en innovaties aanjaagt. De missie van het NMCH is een duurzame Haarlemmermeer en regio, waarin inwoners en werknemers duurzaamheid hebben geïntegreerd in het dagelijks leven, zodat optimaal gebruik wordt gemaakt van de technologische vooruitgang en rekening wordt gehouden met het welbevinden van mens en milieu, nu en in de toekomst.

Het NMCH stelt zich ten doel om hieraan een bijdrage te leveren door samen met partijen *een uitnodigend duurzaam handelingsperspectief te creëren voor de dagelijkse werk- en leefomgeving.*

### **Functie en rol: Primair richten op de dagelijkse leef- en werkomgeving**

Het NMCH heeft een basisfunctie binnen het duurzame krachtenveld en heeft drie kernfuncties:

- Kennis verspreiden en 1-loketfunctie: Informatie en advies verstrekken aan inwoners, bedrijven, maatschappelijke organisaties, voorlichting geven aan groepen, ideeën presenteren, stimuleren van een duurzame leef- en werkstijl.
- Verbinden en stimuleren; proactief en in samenwerking met partners, groepen mensen, individueel of binnen organisaties, enthousiast maken

voor de toepassing van duurzaamheid, zowel in gedrag als in maatregelen.

- Coördinatie en regie op educatieprojecten; Met scholen en bedrijven projecten organiseren voor kinderen en hun omgeving gericht.

### **Doelgroepen**

Het NMCH richt zich op de volgende doelgroepen:

- inwoners, maatschappelijke organisaties;
- bedrijven /agrariërs;
- scholen (primair onderwijs, voortgezet onderwijs, beroepsonderwijs).

### **Meerjarenprogramma**

Voor de komende jaren stellen we per doelgroep een programma van projecten op waarin verschillende thema's aan bod komen. De projecten van het NMCH zijn opgenomen in de jaarlijkse 'Menukaart NMCH'. Hierin is de dienstverlening beschreven in mogelijke projecten en activiteiten. Opdrachtgevers kunnen hier inspiratie uit doen of een keuze uit maken. Het NMCH anticipeert continu op ontwikkelingen door nieuwe initiatieven, activiteiten en projecten te ontwikkelen, binnen het meerjarenprogramma.

### **Professionele bedrijfsvoering en doorontwikkelen**

De transitie naar een professionele organisatie die bedrijfsmatig wordt aangestuurd is verevorderd en vormt de basis voor het uitvoeren van dit ondernemingsplan.

De belangrijkste kenmerken van de nieuwe aanpak zijn:

- Projectmatig werken;
- Kwaliteitstoetsing ingepast in reguliere werkwijze;
- Communicatie en zichtbaarheid.

### **Verbreden**

De ambitie is stevig en het NMCH heeft veel te bieden. Daarom willen we het NMCH door ontwikkelen naar een Regionaal Duurzaamheid Knooppunt. We verbreden de organisatie binnen de Haarlemmermeer door structurele samenwerking met partijen vorm te geven en door meerdere financieringsbronnen aan te boren. We zien ook kansen

voor regionale verbreding. Schaalvergroting door samenwerking met andere gemeenten in de regio leidt tot een kwaliteitsverbetering van de geboden producten en diensten, grotere bereikbaarheid, grotere spin-off, efficiëntere bedrijfssteuning door overheadkosten te delen. Een win-winsituatie voor alle partijen.

### **Organisatie**

Het Natuur en Milieu Centrum Haarlemmermeer (NMCH) is in 2009 opgericht door de gemeente Haarlemmermeer, Rabobank Regio Schiphol, Schiphol Groep en De Meerlanden. Later sloot Ymere zich aan bij de founding fathers, die tevens het bestuur vormen. De uitvoeringsorganisatie bestaat uit een meewerkend directeur en projectleiders verdeeld over verschillende aandachtsvelden, aangevuld met flex-werkers, vrijwilligers en stagiaires.

Kwaliteit en kwantiteit zijn sleutelbegrippen voor het slagen van de doelstelling en ambities van het NMCH. Dit vraagt een flexibele organisatie met een basisbezetting van competente medewerkers.

Om de kwaliteit van de organisatie op niveau te brengen en te houden, is er ruimte voor scholing, zijn functieprofielen ontwikkeld en is een functionering- en beoordelingsstelsel ingevoerd.

### **Bredere financiering**

Het NMCH wordt gefinancierd door bijdragen van de gemeente Haarlemmermeer en de founders en door aanvullende projectfinanciering. Dat betreffen projecten in opdracht van fondsen, bedrijven en van gemeenten.

Het NMCH streeft naar een omzet groei en (financiële) risicospreiding. Tevens wordt een kostenreductie gerealiseerd door sponsoring in natura van diensten, faciliteiten en materialen door bedrijven. Deze groei is realistisch. Voor 2014 zijn reeds opdrachten verstrekt en zijn samenwerkingsafspraken gemaakt met andere gemeenten.

### **Resultaten 2017**

We hebben ambitie, enthousiasme en bedrijfsmatigheid, een bruisende en dynamische omgeving, met veel initiatieven

en technologische ontwikkelingen, een energieke samenleving.

We staan voor een spannende uitdaging: Het NMCH mag zich in deze omgeving verder ontwikkelen en weet zich gesteund door positieve duurzame initiatieven en betrokken partners.

We gaan ambities waarmaken. Dit zal leiden tot de volgende resultaten in 2017:

- zijn woningen, maatschappelijke organisaties, scholen en bedrijven meer verduurzaamd door energiebesparende maatregelen en hernieuwbare energie te gebruiken.
- is een Duurzaam Vignet ontwikkeld voor scholen in de Haarlemmermeer en hebben alle scholen duurzaamheidsacties gepland waar stapsgewijs invulling aan is gegeven. 50% van alle scholen heeft 50% van maatregelen ingevoerd, die onderdeel zijn van het Duurzame Vignet.
- zijn alle 63 bedrijventerreinen in de regio Haarlemmermeer geïnformeerd over de praktische toepassing van CO<sub>2</sub>reductie en kostenbesparende duurzame maatregelen.
- Van de 360 kleine ondernemingen en 72 middelgrote ondernemingen heeft 50% duurzame energie maatregelen getroffen.
- Alle scholen hebben duurzaam gescheiden afval, waardoor deze kunnen worden hergebruikt als grondstof. De opbrengsten hiervan worden ingezet voor de verdere verduurzaming van de school. Met alle sportverenigingen is een afvalscheidingsactie geweest.
- Regenwater wordt langer vast gehouden en inwoners zijn zich meer bewust dat afvalwater niet onnodig wordt vervuild, zodat het gemakkelijker kan worden gezuiverd voor hernieuwd gebruik.
- In alle delen van Haarlemmermeer hebben informatie bijeenkomsten of acties plaatsgevonden met de onderwerpen als duurzaam voedsel, mobiliteit etc. Meer bedrijven bieden duurzame producten en diensten aan.
- heeft meer dan 80% van de Haarlemmermeerse basisscholen meegedaan aan lessen/projecten over biodiversiteit-thema's, waarbij er in dat jaar meer dan 20.000 leerling-contacten zijn geweest.

## INLEIDING

Vier jaar geleden is het Natuur en Milieu Centrum Haarlemmermeer (NMCH) opgericht met een stevige ambitie: "Een instituut gericht op de maatschappelijke verankering van duurzame ontwikkeling." Hieraan is de afgelopen jaren hard gewerkt met in het oog springende projecten. Het NMCH is uitgegroeid tot een unieke privaatsamenwerking, die landelijk een voorloperspositie heeft ingenomen.

Het centrum is zich steeds meer gaan ontwikkelen als centrum voor duurzaamheid, waar alle duurzaamheidsthema's aan bod komen, waarbij de reductie van CO2 de grootste opgave vormt.

### *Evaluatie en kritiek*

In 2012 is de stand van zaken opgemaakt in een evaluatie. De conclusies waren duidelijk: de oorspronkelijke ambitie is nog springlevend en de dynamische omgeving van NMCH biedt veel kansen. Maar er was ook kritiek. In verschillende evaluatiemomenten kwam duidelijk naar voren dat:

- de bedrijfsvoering van het NMCH sterk moet verbeteren;
- activiteiten en resultaten concreter moeten worden benoemd en de financieringsstromen meer transparant zijn.

### *Een nieuw NMCH*

Naar deze kritiek is goed geluisterd en met dit Ondernemingsplan wordt invulling gegeven aan een nieuw NMCH. Een NMCH dat:

- Bedrijfsmatig werkt met een degelijke begroting en verantwoordingsystematiek;
- Projectmatig werkt met plannen voor projecten en voortgangsrapportages met bereikte resultaten en verantwoording van de ingezette middelen;
- Een duidelijke rol en functie heeft binnen het duurzaamheidskrachtenveld van de Haarlemmermeer, samenwerkt en complementair is aan overige initiatieven;
- Samen met partners, klantgroepen en opdrachtgevers het netwerk ontwikkelt;
- Zich minder richt op het zelf uitvoeren van activiteiten, maar meer op het initiëren en regisseren van activiteiten met inwoners, scholen en bedrijven;

- Meer regionaal gaat werken, voor andere gemeenten, en daardoor een bredere inhoudelijke en financiële basis krijgt;
- Meer spreiding van financierende commerciële partners krijgt en daardoor meer commitment heeft en minder kwetsbaar is.
- Meer zichtbaar en bereikbaar is voor alle doelgroepen.

### *Ondernemingsplan: NMCH 2013-2017*

In dit nieuwe ondernemingsplan zijn de uitkomsten van de evaluatie en de kritiek van betrokkenen vertaald naar een plan voor de komende vier jaar. En de missie, functie en activiteiten van het NMCH zijn opnieuw en concreet benoemd in relatie tot de overige duurzaamheidsinitiatieven in de Haarlemmermeer.

Dit plan geeft uitwerking aan een NMCH dat klaar is voor de toekomst, dat als een professionele, bedrijfsmatige organisatie, gebruikmakend van de moderne middelen, binnen een breed duurzaamheidsnetwerk, een bijdrage levert aan een duurzame regio. Op een aantal plaatsen is een expliciete koppeling met de aanbevelingen aan te wijzen. Dit zijn:

- Rol en positie binnen de omgeving van Haarlemmermeer is uitgewerkt in hoofdstuk 2.
- Inspelen op doelgroepen is met name uitgewerkt in hoofdstuk 3.
- De professionalisering van de aanpak en organisatie is uitgewerkt in hoofdstuk 5.
- De resultaten en de daadwerkelijke bijdrage aan de klimaatdoelstellingen van Haarlemmermeer worden op diverse plaatsen in het plan toegelicht, in hoofdstuk 6.
- Verbreding door samenwerking met andere gemeenten is uitgewerkt in hoofdstuk 7.

De verbetering van de bedrijfsvoering komt in een aantal hoofdstukken naar voren, met name in de hoofdstukken 8 en 9. De zichtbaarheid komt in het hoofdstuk 5 aan de orde.



Banner: Partner van MeerMatch

## 1. MISSIE EN DOEL

*Het Natuur en Milieu Centrum Haarlemmermeer is een stichting, opgericht door bedrijven en gemeente, die de overtuiging heeft dat duurzaamheid loont, de leefkwaliteit vergroot en innovaties aanjaagt. De missie van het NMCH is een duurzame Haarlemmermeer en omgeving, waarin inwoners en werknemers duurzaamheid hebben geïntegreerd in het dagelijks leven, zodat optimaal gebruik wordt gemaakt van de technologische vooruitgang en rekening wordt gehouden met het welbevinden van mens en milieu, nu en in de toekomst. Het NMCH stelt zich ten doel om hieraan een aanzienlijke bijdrage te leveren door met (intermediairs van) partijen (inwoners, bedrijven, scholen en maatschappelijke organisaties) een uitnodigend duurzaam handelingsperspectief te creëren voor de dagelijkse werk- en leefomgeving.*

### **Belangrijk maatschappelijk vraagstuk**

Het ontwikkelen van een duurzame samenleving en economie is een belangrijk maatschappelijk vraagstuk. Wereldwijd zijn er initiatieven om energie te besparen of duurzaam op te wekken. De overheid wordt aangesproken op haar verantwoordelijkheid het goede voorbeeld te geven en er wordt verlangd dat zij een kader schept en regels en voorwaarden stelt, om broeikasemissies drastisch te verminderen. Burgers en bedrijven worden aangesproken om concrete maatregelen te nemen.

### **Duurzaamheid loont**

De noodzaak voor een duurzamere samenleving werd vooral gemotiveerd met een dreigend toekomst beeld. Maar duurzaamheid kan ook worden gezien als een kans. Het bedrijfsleven en de wetenschap ontwikkelen duurzame innovaties. Steeds meer burgers en organisaties nemen initiatieven om op hun eigen manier invulling te geven aan duurzaamheid. Dankzij succesvolle innovaties is het mogelijk geworden een duurzame leef- en werkstijl te hebben met behoud van comfort en verdiensten.

### **Integratie van duurzaamheid**

Waar het nú op aan komt is het inpassen van duurzame innovaties en kennis in het leven van alledag. Het gaat hierbij om de praktische toepassing van alternatieve materialen, schone energie, maar het gaat ook om gedragsverandering.

Voorheen was milieubeleid gestoeld op de gedachte dat de overheid bepalend moet zijn en kaders moet geven voor burgers en bedrijven. Maar tegenwoordig is de centrale gedachte dat een duurzame samenleving vooral tot stand komt door het mobiliseren en stimuleren van de energie van het maatschappelijk netwerk. Die stimulans zal het het NMCH zijn.

### **Doelen NMCH**

Het NMCH stelt zich ten doel om:

- kennis te verspreiden over de toepasbaarheid van duurzaamheid;
- de energie van het maatschappelijk veld te mobiliseren door met inwoners, bedrijven en scholen een uitnodigend en duurzaam handelingsperspectief te creëren;
- en deze partijen te stimuleren en te inspireren tot concrete acties in de dagelijkse werk- en leefomgeving.

Om hieraan invulling te geven richt het NMCH zich op:

- initiëren en regisseren van activiteiten;
- een netwerk ontwikkelen van partijen en individuen die zich inzetten voor duurzaamheid;
- een efficiënte en effectieve werkwijze, door projectmatig te werken waarbij doelen, werkwijze en resultaten concreet zijn benoemd.

Daarmee neemt het NMCH een duidelijke rol en functie in binnen het duurzaamheidskrachtenveld van de Haarlemmermeer met een aantoonbare meerwaarde.

#### **WAT GEBEURT ER OM ONS HEEN**

##### **Duurzaamheid educatie en voorlichting in andere regio's van het land**

In het land zien we nog niet veel vergelijkbare organisaties als het NMCH, maar zijn de centra vaak nog verdeeld over twee soorten organisaties:

- gericht op Natuur- en Milieu Educatie (NME);
- gericht op Duurzaamheid.

Recent zijn aanbevelingen gedaan vanuit Agentschap.nl en Programma platform NME Nederland om NME centra door te ontwikkelen naar duurzaamheidsknooppunten. Het NMCH diende hierbij als een van de voorbeeldprojecten.

##### **Landelijke kaders**

Het uitgangspunt voor de visie en ambitie van NMCH zijn de notities "De energieke samenleving" van het Planbureau voor de Leefomgeving en "Duurzaam Door: Sociale Innovatie voor een groene economie" (2013-2016) van Agentschap.nl. De visie is tot stand gekomen in afstemming met bedrijfsleven, NGO's, overheden, kennisinstellingen en het onderwijs.

Binnen "Duurzaam Door" is er een focus op 'sociale innovatie' in samenhang met technologische innovatie en beroeps- en burgercompetenties die nodig zijn voor een transitie naar een groene economie. De visie is uitgewerkt in een programmatische aanpak voor de periode 2013-2016 op vijf inhoudelijke thema's: Water, Energie, Voedsel, Biodiversiteit en Grondstoffen en vier doorsnijdende thema's: MVO, integrale gebiedsontwikkeling, duurzaam produceren en consumeren en onderwijsinnovatie. In de programmatische aanpak 2013-2016 wordt uitgegaan van coalitievorming, co-creatie en cofinanciering voor en door verschillende partijen, waarbij de Rijksoverheid vooral faciliteert en verbindt waar nodig.

##### **Ontwikkeling van knooppunten**

In de publicatie "Duurzaam Doorgaan" in opdracht van Agentschap.nl en programmabureau NME (dec 2012) worden aanbevelingen gedaan hoe duurzaamheidscentra zich kunnen ontwikkelen en opereren als knooppunt van lokale en regionale duurzaamheidsinitiatieven, waarbij een schakelbord van sociale instrumenten (zoals communicatie, participatie, educatie, innovatie/valorisatie, kenniscirculatie, bewustwording, nieuwe governance samenwerkingen en netwerken) op een effectieve manier worden ingezet. Dit sociaal instrumentarium kan een bijdrage leveren aan regionale duurzaamheid in het algemeen en op specifieke thema's, zoals biodiversiteit, water, bodem, klimaat, grondstoffen en materialen. Het NMCH wordt in deze uitgave gepresenteerd als een van de vier succesvolle arrangementen.

##### **Gemeenten voor Duurzame Ontwikkeling (GDO)**

De vereniging "gemeenten voor Duurzame Ontwikkeling (GDO)" is een bestuurlijk samenwerkingsverband tussen gemeenten met de inzet om maatschappelijke energie te mobiliseren voor een duurzame toekomst. Dit bestuurlijk platform opereert als onderhandelaar (o.a. met Kabinet), belangenbehartiger, informatiemakelaar, lobbyist, voorlichter en partner van maatschappelijke organisaties en bedrijven. De gemeente Haarlemmermeer is lid van het GDO.

## 2. POSITIONERING NMCH

Het NMCH heeft een basisfunctie; een eerste aanspreekpunt en knooppunt voor duurzaamheid. Het NMCH is primair gericht op de dagelijkse leef- en werkomgeving en staat voor de uitdaging om met inzet van sociaal instrumentarium duurzaamheid te bevorderen. Het NMCH is laagdrempelig en heeft korte lijnen met partijen die zich meer op andere segmenten van duurzaamheid richten, zoals innovatie, ontwikkeling en financiering.

### *Duurzaamheid in Haarlemmermeer*

De gemeente Haarlemmermeer is een pionier in verduurzaming van de woon, werk en de leefomgeving. Zij onderschrijft dat Duurzaamheid een van de economische pijlers van de Haarlemmermeer moet zijn en heeft de ambitie om de Haarlemmermeer tot een internationaal kenniscentrum van logistiek en duurzaamheid om te vormen: de Silicon Valley van de duurzaamheid. De gemeente heeft een uitvoeringsprogramma Ruimte voor Duurzaamheid Haarlemmermeer (2010.0055103) vastgesteld, dat bestaat uit concrete acties op de thema's samenwerking, kennis en innovatie in de Haarlemmermeer, gericht op inwoners, onderwijs en bedrijven en de ambitie heeft dat in 2020 20% van de energie op duurzame wijze wordt opgewekt en de uitstoot van CO<sub>2</sub> met 30% wordt gereduceerd t.o.v. 1990. Het NMCH is onderdeel van dit programma in het kader van Community Building, waar de volgende subdelen onder vallen: energiebesparing bij inwoners, energie besparing bij scholen, verenigingen en bedrijven en overige. De resultaten van het NMCH worden in de "Monitor ruimte voor duurzaamheid" vertaald naar CO<sub>2</sub> emissie."

Een aantal belangrijke initiatieven op het terrein van duurzaamheid zijn:

- *Enginn*: de incubator voor startende innovatieve bedrijven, met ondersteuning en begeleiding bij het oprichten en ontwikkelen van hun onderneming;
- *het DuurzaamBedrijf* dat geld investeert in duurzame projecten in de gemeente. Met EUR 3,3 mln aan gemeentelijk startkapitaal wordt in totaal EUR 32,9 mln geïnvesteerd in 9 projecten. Daarnaast wordt Haarlemmermeer Energie opgericht, een lokale leverancier die in eerste instantie huurwoningen van woningcorporatie Ymere gaat voorzien van zonnestroom.
- *Global Sustainability Solution Center*: De Arizona State University werkt samen met de gemeente aan een nieuw centrum voor

het oplossen van uitdagingen op het gebied van duurzaamheid. Het is een van de eerste van drie wereldwijde kenniscentra voor toegepast onderzoek van de Arizona State University.

### *Regionale ontwikkelingen*

Daarnaast speelt een aantal regionale ontwikkelingen een rol, zoals:

- het Regionaal Milieu overleg van de regio Amstelland-Meerlanden, waarin o.a. de samenwerking Natuur & Milieu Educatie wordt vorm gegeven.
- De Green Metropool (GM), Metropool Regio Amsterdam (MRA) en Greenport Aalsmeer (GPA) waar ondersteuning aan bedrijven plaats vindt.
- The Grounds op Schiphol, voor bedrijven die samen met universiteiten werken aan luchthaven gerelateerde innovaties.

### *Positie en rol NMCH*

Het NMCH beweegt zich in deze dynamische omgeving, met vele duurzaamheidsinitiatieven op lokaal, regionaal en landelijk niveau. De rol die het NMCH binnen het krachtenveld van de Haarlemmermeer inneemt is:

- Invullen van de basisfunctie: eerste aanspreekpunt en knooppunt voor duurzaamheid voor inwoners, bedrijven en scholen.
- het vertalen van innovaties en kennis naar concrete mogelijkheden voor verduurzaming van de dagelijkse leef- en werkomgeving.
- Afstemmen van duurzaamheidsinitiatieven door samenwerking en gecombineerde inzet van activiteiten en door korte lijnen met verschillende partijen en projecten.

Het NMCH maakt deel uit van de keten van Duurzaamheidsinitiatieven in de Haarlemmermeer. De overige duurzaamheidsinitiatieven zijn in hoofdzaak gericht op het ontwikkelen en financieren van technologische innovaties. Het NMCH zal deze organisaties input vanuit de praktijk bieden. Bijvoorbeeld door duurzaamheidsvraagstukken



die het NMCH tegen komt in de lokale situatie voor te leggen aan de expertise van de ASU en door de toegankelijkheid van bedrijven en projecten van het Duurzaam Bedrijf laagdrempeliger te maken, met name voor inwoners.

### **Innovatieraad**

Om samenwerking en samenhang te tot stand te brengen in alle initiatieven wordt door de gemeente en partijen de *Innovatieraad* (gatekeeper functie) opgericht (zie nota B&W, 2012.0072274). Deze raad is een bestuurlijke netwerkorganisatie waarin deelnemers participeren, die in het proces van strategische duurzame ontwikkeling een rol spelen. Het NMCH is onderdeel van deze innovatieraad en zal aansluiten bij en anticiperen op de duurzaamheidsontwikkelingen.

#### **Andrea van de Graaf, directeur Duurzaam Bedrijf**

*"Het Duurzaam Bedrijf Haarlemmermeer en NMCH hebben dezelfde doelstelling: verduurzaming van de polder. Het Duurzaam Bedrijf Haarlemmermeer gaat projecten realiseren waar bewoners en bedrijven kunnen aanhaken. Het NMCH kan bewoners en bedrijven informeren over deze projecten. Iedereen blij: ondernemers die de projecten realiseren hebben meer exposure, het Duurzaam Bedrijf kan bewoners doorsturen naar NMCH voor meer informatie en het NMCH kan bewoners en bedrijven concrete handvaten bieden voor het verduurzamen van de eigen leefomgeving. Zo geeft samenwerken een echte meerwaarde!"*

#### **Jan Ham, voorzitter Meerboeren**

*"De rol van het NMCH zien wij als de verbinder zijn tussen groepen in de samenleving en agrariërs. Dat is nodig omdat we elkaar niet makkelijk kunnen vinden als we projecten willen oppakken waar we anderen voor nodig hebben. Juist het NMCH kent het netwerk, de uitgangspunten en werkwijze van de partijen en brengt contact tot stand en ondersteunt ons."*

#### **Erwin van den Berg, directeur Stivas**

*"Samenwerken is elkaar vertrouwen, respecteren en weten waar de ander staat. Vanuit totaal verschillende achtergronden vullen we elkaar aan en varen we dezelfde koers. Voor het slagen van een pilot een voorwaarde en gerust gevoel."*

#### **Manon Groenberg, directeur basisschool de Wilgen**

*"De school heeft het NMCH nodig om te helpen bij het verduurzamen van het gebouw en bij educatieprojecten. Want duurzaamheid vinden wij erg belangrijk voor de ontwikkeling en de toekomst van onze kinderen. Maar wij kunnen dat niet alleen. Het NMCH is voor ons een onmisbare schakel."*

#### **Joost Valk, duurzame ondernemer**

*"Voor mij is het NMCH de VVV van Duurzaamheid voor de Haarlemmermeer. Boeren, Burgers en Buitenlui kunnen er terecht en worden op weg geholpen naar een duurzamer bestaan"*  
*"Ik zie steeds beter dat het NMCH de belangrijke taak heeft om bewustwording op gang te brengen en daarmee de weg baant voor duurzame projecten."*

### 3. KERNFUNCTIES

*Het NMCH heeft een basisfunctie binnen het duurzame krachtenveld. Voor inwoners, scholen, verenigingen en bedrijven heeft het NMCH drie kernfuncties:*

1. *Kennis verspreiden en 1-loketfunctie:* informatie en advies verstrekken aan inwoners, bedrijven, maatschappelijke organisaties, voorlichting aan groepen, ideeën presenteren, stimuleren van een duurzame leef- en werkstijl.
2. *Verbinden en stimuleren:* proactief en in samenwerking met partners, groepen mensen (volwassenen, jongeren, kinderen), al dan niet binnen bestaande organisaties, enthousiast maken voor de toepassing van duurzaamheid, zowel in gedrag als in maatregelen.
3. *Coördinatie en regie op educatieprojecten:* Met scholen projecten organiseren voor kinderen en hun omgeving en het sluiten van educatiedeals tussen het bedrijfsleven en scholen.

In voorgaand hoofdstuk is de doelstelling van het NMCH geformuleerd:

*een uitnodigend duurzaam handelingsperspectief creëren voor de dagelijkse werk- en leefomgeving.*

Om dat te bewerkstellingen gaan we:

- kennis ophalen en delen, informatie verspreiden over toepasbaarheid van duurzaamheid;
- netwerken ontwikkelen en bestaande maatschappelijke groepen aanspreken, elkaar laten stimuleren en inspireren tot concrete acties en gedragsverandering.

Dit leidt tot de volgende **kernfuncties**:

1. kennis verspreiden en 1-loketfunctie;
2. verbinden en stimuleren;
3. coördinatie en regie op educatieprojecten.

#### **1. Kennis verspreiden en 1-loketfunctie**

De NMCH heeft een 1-loketfunctie, die wordt ingevuld door informatie en advies verstrekken aan inwoners, bedrijven, maatschappelijke organisaties, voorlichting geven aan groepen, ideeën presenteren, stimuleren van een duurzame leef- en werkstijl. Dit doet het NMCH met eigen personeel en/of met behulp van vrijwilligers. Voor specifieke vragen verwijzen wij door naar experts en partners uit de regio. Het NMCH begeleidt ook deskundige vrijwilligers die op pad gaan om inwoners te helpen hun vraag te verhelderen, zodat een advies op maat mogelijk is.

#### **2. Verbinden en stimuleren**

We brengen partijen samen met ideeën en stimuleren samenwerking op korte en lange termijn. Hierbij werken we met ontwikkelteams die een gezamenlijk een idee uitwerken.

We richten ons op regie en coördinatie van initiatieven en als deze leiden tot activiteiten dragen we ze over aan partijen, de nieuwe eigenaars van de actie. Het Groene loper Festival is hiervan een goed voorbeeld. In 2012 heeft NMCH samen met een kerngroep van ondernemers het initiatief genomen. Dit wordt in 2013 overgedragen aan een ondernemersvereniging die het festival uitbouwt en inbedt in de reguliere samenleving. Wij zijn hiermee dus een katalysator en vliegwiel.

De Duurzaamheidscafés, Repaircafés en stadslandbouwprojecten organiseren we samen met maatschappelijke organisaties om gezamenlijk draagvlak te creëren.

#### **3. Coördinatie en regie op educatieprojecten**

Met scholen organiseren we projecten om kinderen en hun omgeving bewust te maken van duurzaamheid en hen zicht te geven op de praktische toepassing daarvan. Het NMCH brengt educatiedeals tot stand tussen het bedrijfsleven en scholen, waardoor gebruik wordt gemaakt van de expertise en ondersteuning van het bedrijfsleven.

## 4. DOELGROEPEN

Het NMCH richt zich op de volgende doelgroepen:

- inwoners, maatschappelijke organisaties;
- bedrijven /agrariërs;
- scholen (primair onderwijs, voortgezet onderwijs, beroepsonderwijs).

### *Secundaire doelgroep en primaire doelgroep*

Het NMCH richt zich met name op de secundaire doelgroep, de intermediairs als aanspreekpunt namens partijen, organisaties, en verenigingen. Samen met deze partners zal het NMCH initiatieven ontplooiën ten behoeve van de primaire doelgroep.

Voor de primaire doelgroep zoals bewoners, medewerkers van bedrijven, leden van verenigingen etc zijn we direct en laagdrempelig te bereiken bv in het kader van onze kennis functie, als vraagbaak en bij het geven van algemene voorlichting. Maar we zullen altijd andere partijen verbinden aan de vraag van de doelgroep. Bijvoorbeeld als een organisatie voorlichting wil over vormen van alternatieve energieopwekking, kunnen we dat organiseren en zullen zoveel mogelijk, samen met aanbiedende partijen de voorlichting verzorgen. Daarmee zijn we zowel een eerste als tweede lijnorganisatie.

### *Afnemer en opdrachtgever*

Het NMCH onderscheidt de klant/afnemer en de klant/opdrachtgever. De klant/afnemer is de doelgroep voor wie we ons inzetten. Dat zijn bijvoorbeeld de bewoners en leerlingen. Onze werkwijze stemmen we op deze doelgroep af. Voor de organisatie richten ons op hun intermediairs (bv docenten, schoolbesturen voor leerlingen, MKB voor bedrijven/medewerkers, winkeliers voor consumenten, corporatie voor huurders etc) De klant /opdrachtgever is de partij die voor een activiteit/project betaalt door onze inzet en activiteitenkosten te financieren. (bv gemeente, fonds, bedrijf/sponsor).

### *Bereik doelgroepen*

Elke doelgroep vereist een andere gedifferentieerde aanpak.

- Inwoners: hierbij maken we vooral gebruik van de media in alle vormen. Zo mogelijk

wordt dit aangevuld met gerichte acties als (huis-aan-huis) flyers en acties /stands in de openbare ruimte of op plaatsen die veel publiek trekken (bv Albert Heijn). Door samen te werken met andere organisaties bereiken we een grotere achterban. En door te streven naar een grote spin-off bij bv educatieve trajecten, worden ouders en buurtbewoners van de kinderen en jongeren betrokken.

- Bedrijven: afhankelijk van het doel van een actie wordt met name ingezet op netwerken en/of specifieke bedrijfs-terreinen om de inzet gericht te kunnen laten plaatsvinden waardoor het rendement hoger is.
- Maatschappelijke organisaties: deze worden bereikt via de koepels waarin deze organisaties vaak zijn georganiseerd. Daarnaast zal het NMCH ook met individuele organisaties contact maken, afhankelijk van het thema en doel.
- Scholen: worden bereikt via hun besturen of rechtstreeks via de directies.

Bij bovengenoemde acties ligt het initiatief bij het NMCH. De betreffende doelgroepen kunnen het NMCH altijd bereiken via de loket- en informatiefunctie en de daartoe ingerichte portals.

### *Opbouw klanten bestand*

Het NMCH klantenbestand wordt opgebouwd middels registratie van bewoners die actief zijn bij activiteiten. Maar niet alle activiteiten lenen zich daar even goed voor. Wel zal worden gezocht naar mogelijkheden tot registratie, bv door acties op voorwaarde van inschrijving. Tegelijkertijd is het doel om zo laagdrempelig mogelijk te zijn en dit mag niet met elkaar op gespannen voet komen te staan. Het opbouwen van een 'online community' van mensen die met milieu- en duurzaamheidsthema's bezig zijn op de agenda voor de komende jaren.

## 5. WERKWIJZE

*De transitie naar een professionele organisatie die bedrijfsmatig wordt aangestuurd is vereenvoudigd en vormt de basis voor het uitvoeren van dit ondernemingsplan.*

*De belangrijkste kenmerken van de nieuwe aanpak zijn:*

- *Projectmatig werken;*
- *Kwaliteitstoetsing ingepast in de reguliere werkwijze;*
- *Communicatie en zichtbaarheid.*

### **Efficiënte, effectieve en professionele aanpak**

De evaluatie van NMCH was helder: De missie en ambitie van het NMCH zijn onverminderd van kracht maar de wijze waarop de activiteiten worden uitgevoerd, de organisatie en de bedrijfsvoering moeten effectiever en efficiënter worden.

In 2012 zijn we al gestart om hier duidelijke verbetering in aan te brengen. Deze transitie naar een professionele organisatie die bedrijfsmatig wordt aangestuurd is vereenvoudigd en vormt de basis voor het uitvoeren van dit ondernemingsplan. Hieronder worden de belangrijkste kenmerken van een nieuwe aanpak van het NMCH uitgewerkt.

### **Kenmerken**

Onze werkwijze kenmerkt zich door:

- Makelen en schakelen: ideeën, kennis, succesverhalen van de een koppelen aan de ander, zodoende voor beiden een meerwaarde te creëren.
- Regie op het proces en coördinatie en niet uitvoeren;
- Aansprekende methode voor de klant/afnemer (bijvoorbeeld de onderwijs projecten moeten vooral ook leuk en gemakkelijk inpasbaar in het onderwijs zijn).
- Niet zelf ontwikkelen, maar zoveel mogelijk gebruik maken reeds ontwikkeld materiaal, uit binnen en buitenland. Wel het geschikte materiaal selecteren voor een specifieke doelgroep vanuit expertise over inhoud en methodiek.
- Bij voorkeur met spin-off bij verschillende doelgroepen

- Samenwerking met meerdere partijen is een voorwaarde; we kunnen en willen het niet alleen, bij voorkeur uitvoering in samenwerking met bedrijven uit de omgeving.

### **Financiële dekking randvoorwaarde**

Financiële dekking is een voorwaarde om inzet te plegen op specifieke thema's en daarom toetsen wij onze activiteiten en projecten op: De aansluiting bij speerpunten en vragen van de opdrachtgevers (bedrijven, overheden) en bij de mogelijkheden om fondsen in te zetten.

### **Kwaliteitstoetsing**

De projecten en activiteiten zullen in nauw overleg en in samenwerking met vertegenwoordigers (intermediairs) van de doelgroepen tot stand komen. Na afloop van ieder project vindt een evaluatie plaats. Vertegenwoordigers en/of personen uit de primaire doelgroep zelf, worden naar hun ervaringen gevraagd. Het verslag hiervan wordt teruggekoppeld aan de opdrachtgever.

### **Projectmatig werken**

Het werkveld van het NMCH kenmerkt zich door een complexiteit van samenwerking-partners, verschillende geldstromen, een flexibele tijdinvestering met een voorbereiding- en nazorgfase en piekmomenten bij de uitvoering. Om deze business cases goed te managen werken we bij al onze projecten en kleinere activiteiten volgens een gestructureerde projectmatige methode.

Voor ieder project wordt een tijdelijke structuur opgezet, gebaseerd op de inzet van mensen en middelen en gericht op het realiseren van een concreet resultaat binnen scherpe afspraken over tijd, geld en kwaliteit.

Op deze wijze zijn we in staat om door adequate sturing, met beperkte middelen een maximale prestatie te leveren.

### **Communicatie**

Het succes en de zichtbaarheid van NMCH en alle initiatieven in de regio Haarlemmermeer, zal door actieve communicatie verder worden vergroot. Het zal meer mensen en partijen inspireren om (zelf) mee te gaan doen hetgeen de impact van de initiatieven alleen maar vergroot. Om de eenduidigheid van de communicatie richting de doelgroepen te bewaken en ook vanuit het oogpunt van synergie, zal de communicatie vanuit verschillende organisaties zoveel mogelijk 'onder dezelfde vlag' plaatsvinden. NMCH sluit graag aan bij de bestaande kanalen en activiteiten. Zo is vanuit Duurzaam Bedrijf al een start gemaakt met een naam en logo, als paraplu voor alle communicatieactiviteiten.

### **Zichtbaarheid en promotie**

Om de zichtbaarheid van NMCH en haar activiteiten naar de founders en partners te verbeteren zal het NMCH zich nog actiever gaan richten op promotie van de duurzaamheidsinitiatieven in de regio. Het doel is om zoveel mogelijk zichtbaarheid te creëren rondom de projecten en resultaten en eveneens de bijdrage van betrokkenheid partijen (NMCH zelf, de gemeente en overige betrokken partijen) te benadrukken.

Initiatieven die NMCH in dit kader al heeft gerealiseerd/wil realiseren zijn:

- Een gebruiksvriendelijke website, ook toegankelijk voor smartphones en tablets
- Het inzetten van QR codes op diverse plaatsen in de Haarlemmermeer, met achtergrond informatie over diverse thema's, zoals bv het gebruik op de belevingspaden.
- Een digitale nieuwsbrief aan al onze relaties
- Actieve online en social media berichtgeving (websites, facebook en twitter).

- Actief genereren van publiciteit via onze media- en perscontacten
- Gebruik van social media en online platforms (Facebook, Twitter, LinkedIn) om onze activiteiten te belichten/toe te lichten en actief te communiceren met onze achterban.

Het NMCH onderhoudt al warme contacten met de media. De lokale pers publiceert meestal onze persberichten en geeft aandacht aan onze evenementen in de kranten en op websites. NMCH is regelmatig genoemd in landelijke publicaties waarbij haar werkwijze en projecten als voorbeeld dienen voor nieuw te ontwikkelen duurzaamheid-knooppunten elders in het land.

### **Communicatieplan en uitvoering**

Op basis van het ondernemingsplan stelt het NMCH een communicatieplan op dat een verdere invulling geeft aan de communicatieactiviteiten van NMCH. In dit plan komen onder andere aan bod:

- Communicatiestrategie
- Doelstellingen;
- Doelgroepen;
- Middelen;
- Budget;
- Planning etc.

Het uitgangspunt is zoveel mogelijk samen op te trekken met relevante andere organisaties, door slim gebruik maken van elkaars capaciteit en middelen, (gratis) online platforms en social media. Met de gemeente (portal HRLMMR) en het Duurzaam Bedrijf is samenwerking en afstemming een feit.

## 6. PROGRAMMA

*De projecten die het NMCH uitvoert zijn gericht op inwoners, maatschappelijke organisaties, bedrijven/ agrariërs en scholen. Projecten worden steeds aangepast en nieuw ontwikkeld, afgestemd op de behoefte van de doelgroep.*

Voor de komende jaren stellen we per doelgroep een programma van projecten op waarin verschillende thema's aan bod komen. Het accent zal liggen op het thema energie.

### **Duurzaamheidsthema's**

Een duurzame samenleving is een breed begrip en met de ambitie van het NMCH liggen er veel kansen voor projecten.

Inhoudelijk richten wij ons op volgende duurzaamheidsthema's:

- duurzame energie en energie besparing;
- afval, hergebruik van grondstoffen;
- waterveiligheid, -kwaliteit, -besparing;
- maatschappelijk verantwoord ondernemen en duurzaam consumeren;
- biodiversiteit en stadslandbouw.

### **Activiteiten voor de doelgroep inwoners**

NMCH zet communicatie acties uit om inwoners te informeren over duurzame toepassingen. Hiermee laten we zien dat een duurzaam leven leuk, dichtbij, gemakkelijk toe te passen en niet duur hoeft te zijn. We doen dit door het ontwikkelen en/of organiseren van:

- evenementen voor inwoners, waarbij we aansluiten aan op landelijke thema's zoals: Dag van de Duurzaamheid, Boomplantdag, Nacht van de Nacht, Duurzame Dinsdag, Keep it Cleanday, Recycle Art Day, Wereld Waterdag .
- het Groene Loper Festival samen met partners en bouwen het uit voor een nog groter bereik;
- voorlichting en informatiebijeenkomsten op kleinere schaal over specifieke thema's: als voedsel, afval en energiebesparing en opwekking etc.
- acties gericht op energiebesparing en energieopwekking zoals huis-aan-huis acties, dorpsacties of via onze site Winst uit je woning, waarbij inwoners specifiek

worden gewezen op de financiële voordelen en mogelijkheden om op gemakkelijke wijze maatregelen te treffen. Dit kan bijvoorbeeld door hen te wijzen op de bedrijven die aangesloten zijn bij het Duurzaam Bedrijf, maar ook op het aanbod van andere bedrijven in de regio.

- informatieborden langs fiets- en wandelpaden over alle duurzaamheid thema's, maar ook over de agrarische producten die langs het pad worden verbouwd.

We anticiperen met onze website op nieuws en achtergronden en beantwoorden vragen via de telefoon of e-mail. Desgevraagd komen onze energieconsulenten op bezoek om advies op maat te geven.

(zie bijlage met Menukaart met activiteiten)

### **Activiteiten voor de doelgroep maatschappelijke organisaties**

Maatschappelijke organisaties zijn in veel gevallen partners waarmee we samen optrekken. We werken samen met:

- De welzijnsorganisatie om sociale participatie projecten te initiëren en ondersteunen, zoals stadstuinen.
- In het kader van brede school activiteiten organiseren we samen voor kinderen leuke en leerzame projecten.
- Met Meerwind zoeken we naar een kruisbestuiving in communicatie, maar ook door projecten voor het onderwijs te organiseren.
- Met bedrijven als het Waterschap en Afvalverwerking voeren we projecten uit. Met onze projecten voor kinderen en jongeren zetten we de milieuaspecten van deze organisaties op de agenda.
- Voor een aantal organisaties geven we voorlichting op maat voor hun achterban of helpen we hen door hun organisatie te verduurzamen. Samen organiseren we Duurzame cafés en Repair cafés waar

inwoners ideeën kunnen opdoen of hun kleine apparaten, speelgoed en huishoudelijke artikelen kunnen laten repareren, zodat deze weer even mee kunnen. (zie bijlage Menukaart met activiteiten)

#### **Activiteiten voor de doelgroep bedrijven**

We voeren de volgende activiteiten uit:

- Met het MKB een actieplan om het MKB te verduurzamen, waarbij aandacht is voor beleid en maatregelen met name gericht op reductie CO2 uitstoot.
- Participeren in een pilot waarbij 80 studenten van de Hogeschool Amsterdam per half jaar bedrijven bezoeken en hen advies geven over hun staat van (duurzaam en) Maatschappelijk Verantwoord Ondernemen. De adviezen worden gepresenteerd, waarop het NMCH samen met gemeente en MKB een follow-up organiseert.
- Met agrariërs kijken naar duurzame aspecten van hun bedrijfsvoering onder andere binnen de Ontwikkefunctie voor agrariërs in samenwerking met Stivas en de DLG.
- In samenwerking met Meermatch geeft het NMCH aan bedrijven advies over duurzaamheidsmaatregelen.

#### **Activiteiten voor de doelgroep primair onderwijs:**

Naast de activiteiten gericht op Duurzaamheid breed, coördineert en organiseert het NMCH ook activiteiten gericht op natuurbeleving. De activiteiten zijn afgestemd op het ontwikkelingsniveau van de leerlingen: van natuurbeleving voor kleuters tot verantwoordelijkheid voor de leefomgeving in de bovenbouw.

Het Natuur en Duurzaamheid Educatie aanbod van het NMCH voor het Primair onderwijs, komt voor een deel tot stand in samenwerking met regionale netwerk: Amstelland-Meerlanden. Daarnaast ontwikkelt en coördineert het NMCH projecten op maat binnen de regio, met name gericht op energie, afval en water.

Een voorbeeld van een specifiek regionale activiteit is het ontwikkelen van belevingspaden in de nabijheid van scholen waar de school educatie aan kan verbinden, maar die ook door ouders en kinderen bv in het weekend gebruikt kunnen worden. De paden zijn voorzien van QR codes, waarmee per seizoen aangepaste informatie en uitdagende opdrachten te vinden zijn. Deze educatieve paden zijn een onderdeel van onze biodiversiteit-actieplannen met als doel de scholen als middelpunt van de wijk te positioneren door de schoolomgeving te verduurzamen en de wijk daarbij te betrekken. (zie verder onze kadernotitie: "Natuur en Duurzaamheid educatie in het basisonderwijs" en voor overige projecten onze menukaart met activiteiten)

#### **Activiteiten voor de doelgroep voortgezet- en beroepsonderwijs**

Het NMCH heeft een uniek pakket aan projecten voor het Voortgezet Onderwijs op maat voor de regio ontwikkeld. Afhankelijk van het profiel en nivo van de school organiseren we aansprekende projecten, met een inspirerende kick-off en een groots eindevenement, waar enthousiaste leerlingen hun nieuw verworven ideeën en inzichten presenteren aan gemeente bestuur en/of bedrijven. Het NMCH weet geschikte educatiemethoden te verbinden aan een aansprekende organisatievorm, waardoor het voor alle betrokken een feestje wordt om aan deel te nemen. Een belangrijk uitgangspunt is om het onderwijs aan bedrijven te koppelen, zodat er levensechte opdrachten ontstaan en het leren nog uitdagender wordt. Wanneer jongeren vervolgens ook de wijk in gaan, wordt de spin-off groter, doordat meerdere doelgroepen verbonden zijn aan hetzelfde project.

(zie verder onze kadernotitie: "Duurzaamheid in het VO" en voor overige projecten onze menukaart met activiteiten).

### Let's have fun and play

Een uitnodigend handelingsperspectief ontwikkelen is het doel, waarbij de volgende vraag steeds centraal staat:

- hoe creëren we draagvlak voor duurzaamheid, zodanig dat kennis en woorden ook tot congruente daden leiden?
- hoe verleiden we onze doelgroepen om een duurzame leef- en werkstijl toe te passen in het dagelijks leven? Welke verleidingstrategieën hanteren we om dat doel te bereiken?.

Duwen en dwingen is niet de manier, dus moeten we verleidingstactieken inzetten. Meebewegen, waardevol zijn, het leuk maken en laten zien dat het ook nog goed is voor de portemonnee.

Overwegingen:

- Informatie en voorlichting verstrekken is de basis. Kennis wordt op veel plekken aangeboden, maar de toegankelijkheid van de informatie is van belang. Nieuwe media bieden een laagdrempelige vorm van informatie, mits aantrekkelijk gepresenteerd. Mensen besteden daar vrij gemakkelijk veel tijd aan, bv facebooken en surfen tijdens TV kijken. Maar het is ook een vluchtig medium.
- De herhaling van de boodschap: steeds weer agenderen, via diverse kanalen, zodat het gemeen goed wordt, is daarbij nodig.
- Aantrekkelijke financiële voordelen alleen, lijken ook onvoldoende te verleiden: acties als 'winst uit je woning', rekentools voor de aanschaf van pv, werken wel, maar hebben een lange adem nodig,
- In tegenstelling tot de bekende volgorde om te komen tot gedragsverandering, lijkt bij duurzaamheid, juist eerst de kostenbesparende maatregel tot gedragsverandering te leiden: zowel in positieve als in negatieve zin. (ik zie dat het wat oplevert en dan wordt het een sport nog meer te energie te besparen of ik heb nu een kostenbesparing gerealiseerd, dus dat betekent dat ik meer energie kan gebruiken).
- Rolmodellen spelen een belangrijke rol. Mensen kijken liever eerst hoe het de burens vergaat, alvorens zelf tot actie over te gaan. Ambassadeurs zijn dan van belang. Om anderen te inspireren zijn zichtbaarheid, iconen, modeling, peereducation (voorbeelden uit de eigen doelgroep) en best practices (succesverhalen) de sleutelwoorden.
- Beleving: Samen plezier beleven is misschien nog een van de belangrijkste elementen, wat mensen drijft tot actie. Geluk is een van de belangrijkste waarden voor mensen 'Erbij horen' maakt hier onderdeel van uit. Samen in een plezierige groep ergens voor gaan geeft veel voldoening. Een duurzame leef- en werkstijl leent zich hier bij uitstek voor.





***"It takes a child to raise a village"***

Rudy Klaassen, projectleider voortgezet onderwijs NMCH  
(naar: It takes a whole village to raise a child, Afrikaans  
ezeede)



Actie Dag van de duurzaamheid 10:10



Project Energiebesparing op school

Wetenschappelijk onderzoek geeft steeds meer  
aanwijzingen dat de toename van welvaartziekten onder  
kinderen samenhangt met de toenemende verwijdering  
tussen kinderen en natuur. Het IVN heeft een factsheet  
samengesteld met een overzicht van de belangrijkste  
onderzoek resultaten naar het grote belang van natuur  
voor de psychische en lichamelijke ontwikkeling en de  
gezondheid van kinderen. (jan 2013: jeugd, natuur en  
gezondheid, Groen doet goed )



Boomplantdag

## 7. RESULTATEN 2017

*De realisatie van een duurzame Haarlemmermeer en omgeving is mogelijk en de eerste tekenen nemen we al waar: een verlaging van energiegebruik! We hebben een groot vertrouwen dat in 2017 stappen zijn gemaakt.*

*In dit ondernemingsplan tot 2017 is de inzet van het NMCH benoemd binnen het krachtenveld, zoals dit zich nu aftekent. We hebben onze functies en inzet vertaald naar concrete activiteiten en daarbij te verwachten resultaten benoemd. En daarvoor zijn er veel kansen:*

*We hebben ambitie, enthousiasme en bedrijfsmatigheid, een bruisende en dynamische omgeving, met veel initiatieven en technologische ontwikkelingen, een energieke samenleving.*

*We staan voor een spannende uitdaging: Het NMCH mag zich in deze omgeving verder ontwikkelen en weet zich gesteund door positieve duurzame initiatieven en betrokken partners.*

### **Ambitie en realisatie**

Dat we in 2017 veel hebben bereikt aan smart-output is zeker: veel contactmomenten, projecten etc. Wat we in 2017 hebben bereikt aan effect, is een goede vraag, omdat effect afhankelijk is van de inspanning van vele partijen. Zo is in 2012 voor het eerst in 10 jaar het energiegebruik in een bepaalde wijk in Hoofddorp enorm gedaald. Niet geheel toevallig een wijk waarin het NMCH veel effort heeft gestopt. Maar is dit resultaat toe te schrijven aan het NMCH alleen? Dat is niet te meten, maar we geloven in de herhaling van de boodschap, uit verschillende richtingen. De inzet van het NMCH maakt daar ongetwijfeld deel van uit.

We hebben veel ambitie en inzet, en hoewel de realisatiemogelijkheden mede afhankelijk is van alle partijen die onderdeel zijn van de energieke samenleving, in en buiten de Haarlemmermeer, maken wij het verschil. Wij brengen onze kennis en enthousiasme in, stimuleren en initiëren, makelen en verbinden partijen, presenteren voorbeelden van een duurzame leef- en werkwijze. Samen met partijen geven wij vorm en inhoud aan een duurzame samenleving, een duurzaam Haarlemmermeer.

### **Wat we willen bereiken**

Het NMCH kent verschillende doelgroepen en per doelgroep hebben we verschillende ambities.

Voor de *doelgroep inwoners* streven we ernaar dat zij bewuste consumenten zijn, die met voldoende kennis duurzame keuzes maken voor maatregelen en gedrag.

Bij de *doelgroep bedrijven* streven we naar duurzame aanpassingen in maatregelen, beleid en gedrag.

Voor de *doelgroep maatschappelijke organisaties* streven we naar een groot bereik van hun achterban, waardoor zij de ambities van een duurzaam Haarlemmermeer kunnen waarmaken en naar het realiseren van een voorbeeldfunctie voor die achterban.

De *scholen* willen we verduurzamen met maatregelen en educatietrajecten, met een grote spin-off naar de ouders en omgeving.

### **Doorzetten en de resultaten in 2017**

We gaan ambities waarmaken wat zal leiden tot de volgende resultaten:

#### **Duurzame energie, energie besparing**

In 2017 zijn woningen, maatschappelijke organisaties, scholen en bedrijven meer verduurzaamd door energiebesparende maatregelen toe te passen en hernieuwbare energie te gebruiken.

#### *Woningen en maatschappelijke organisaties*

- In 2017 is 30% (>20.000) van alle woningen bereikt met energiebesparende tips.
- Daarnaast hebben op wijkniveau in de grote dorpskernen energiebesparende acties plaatsgevonden in samenwerking met aansprekende partijen (oa maatschappelijke organisaties, scholen) uit die regio.
- Daartoe is in iedere grote dorpskern een Taskforce Energie actief.
- In alle dorpskernen zijn icoongebouwen bekend, voor hernieuwbare energie.

- Dit alles heeft geleid tot energie maatregelen bij 10% van de huishoudens.

#### *Scholen*

In 2017 is een Duurzaam Vignet ontwikkeld voor de scholen in de Haarlemmermeer en hebben alle scholen duurzaamheidsactieplannen waar stapsgewijs invulling aan is gegeven. 50% van alle scholen heeft 50% van maatregelen ingevoerd, die onderdeel zijn van het Duurzame Vignet.

#### *Bedrijven*

In 2017 zijn alle 63 bedrijventerreinen in de regio Haarlemmermeer geïnformeerd over de praktische toepassing van CO2reductie en kosten besparende duurzame maatregelen. Van de 360 kleine ondernemingen en 72 middelgrote ondernemingen heeft 50% duurzame energie maatregelen getroffen.

De "Monitor Ruimte voor Duurzaamheid" van de gemeente is een belangrijk instrument om het resultaat te meten. Daarnaast een steekproef gewijze inventarisatie van duurzame maatregelen en registratie bij specifieke projecten.

Het NMCH heeft hieraan bijgedragen door informatie, advies en voorlichting te geven aan organisaties en aan individuele inwoners op maat. Ook zullen gerichte acties plaatsvinden. Hiervoor worden professionals ingezet om projecten te initiëren en partijen te verbinden, onze energieconsulenten worden ingezet om lokaal advies op maat te verstrekken en jongeren-energie-ambassadeurs bezoeken woonwijken, o.a. in samenwerking met Ymere. Onze communicatiemiddelen worden ingezet als informatiebron en digitale vraagbaak.

#### **Grondstoffen: afval, hergebruik**

In 2017 wordt er meer afval gescheiden, zodat er beter kan worden hergebruikt. Alle scholen hebben duurzaam gescheiden afval, waardoor deze kunnen worden hergebruikt als grondstof. De opbrengsten hiervan worden ingezet voor de verdere verduurzaming van de school. Met alle sportverenigingen is een afvalscheidingactie geweest.

Dit weten we door

metingen bij het afvalverwerkingsbedrijf De Meerlanden en andere recycling bedrijven. Het NMCH heeft hieraan bijgedragen door samen met partners projecten op scholen en in de dorpskernen uit te voeren over recycling. Alle huishoudens zijn geïnformeerd over het nut en de noodzaak van afvalscheiding. Het cradle-to-cradle icoonproject park 20/20 is bij de inwoners onder de aandacht gebracht en de principes van C2C uitgelegd.

#### **Waterkwaliteit, -besparing**

In 2017 zijn de inwoners zuinig op zoet water. Jaarlijks wordt middels een activiteit met scholen aandacht besteed in een woonkern aan watergebruik. Regen water wordt langer vast gehouden en inwoners zijn zich meer bewust dat afvalwater niet onnodig wordt vervuild, zodat het gemakkelijker kan worden gezuiverd voor hernieuwd gebruik. Dit weten we door metingen door het Hoogheemraadschap. Het NMCH heeft hieraan bijgedragen met Hoogheemraadschap, waterleidingbedrijf en leerlingen van basis- en voortgezet onderwijs activiteiten te initiëren en coördineren.

#### **Maatschappelijk verantwoord ondernemen én duurzaam consumeren**

In alle delen van Haarlemmermeer hebben informatie bijeenkomsten of acties plaatsgevonden met onderwerpen als duurzaam voedsel, mobiliteit etc. Meer bedrijven bieden duurzame producten en diensten aan. Consumenten kunnen deze producten en diensten goed vinden en kiezen steeds vaker voor deze duurzame producten en diensten.

Dit meten we door navraag te doen bij aanbieders en consumenten naar gebruik van duurzame artikelen. Het NMCH heeft hieraan bijgedragen door een aantal koploper-bedrijven te presenteren en/of met elkaar in contact te brengen door bijvoorbeeld door projecten als De Groene Loper. MKB-bedrijven zijn geadviseerd over MVO door studenten begeleid door NMCH.

### Biodiversiteit en stadslandbouw

In 2017 heeft meer dan 80% van de Haarlemmermeerse basisscholen meegedaan aan lessen/projecten over biodiversiteit-thema's, waarbij er in dat jaar meer dan 20.000 leerlingcontacten zijn geweest. Voor de buitenschoolse organisaties is een aanbod ontwikkeld. Ook zijn er tien duurzame belevingspaden ontwikkeld en zijn werkgroepen gestart en ondergebracht bv bij het IVN voor verschillende plant en diersoorten (bv Vleermuizengroep)

We meten dat door het aantal scholen en BSO's te tellen waarmee we projecten hebben uitgevoerd, door mensen te tellen die actief zijn in stadslandbouwprojecten in biodiversiteitwerkgroepen en door het aantal gebruikers te tellen dat informatie via onze QR codes informatie opvraagt op de belevingspaden.

Het NMCH heeft hieraan bijgedragen door samen met partners deze projecten te initiëren, te ontwikkelen en te faciliteren.

### Kansen voor duurzame regio

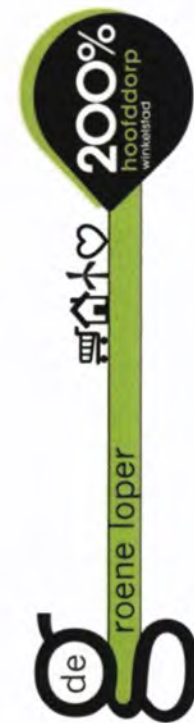
In 2017 zijn de contouren van een duurzame regio verder ingevuld en daarvoor zijn er veel kansen:

We hebben ambitie, enthousiasme en bedrijfsmatigheid, een bruisende en dynamische omgeving, met veel initiatieven en technologische ontwikkelingen, een energieke samenleving.

We staan voor een spannende uitdaging: Het NMCH mag zich in deze omgeving verder ontwikkelen en weet zich gesteund door positieve duurzame initiatieven en betrokken partners.



Repaircafe



Lokale agrarische producten op Groene Loper Festival



Energiemanifestatie

## 8. VERBREDEN NMCH

*De ambitie is stevig en het NMCH heeft veel te bieden. Daarom willen we het NMCH door ontwikkelen naar een Regionaal Duurzaamheid Knooppunt. We verbreden de organisatie binnen de Haarlemmermeer door structurele samenwerking met partijen vorm te geven en door meerdere financieringsbronnen aan te boren. We zien ook kansen voor regionale verbreding. Schaalvergroting door samenwerking met andere gemeenten in de regio leidt tot een kwaliteitsverbetering van de geboden producten en diensten, grotere bereikbaarheid, grotere spin-off, efficiëntere bedrijfsondersteuning door overheadkosten te delen. Een win-winsituatie voor alle partijen.*

### **Verbreding en schaalvergroting binnen Haarlemmermeer**

Het NMCH vult haar taken in als netwerkorganisatie met samenwerkingrelaties van vaste partners. Om binnen de Haarlemmermeer tot een schaalvergroting te komen willen we met een satellietconstructie werken. Partners met specifieke expertise of geschikte duurzame locaties zijn op onderdelen een verlengde arm van het NMCH. Deze partners beschikken over expertise bijvoorbeeld over duurzaam bouwen, over C2C, over duurzame landbouw en voedsel, energieopwekking enzovoort. Met alle partners die ruimte en expertise beschikbaar hebben om inwoners, bedrijven en scholen verder op weg helpen naar een duurzame werk- en leefstijl willen we een satelliet constructie aangaan.

### **Regionale verbreding**

#### **Gemeenten hebben overeenkomstige doelen**

In overeenstemming met de aanbeveling uit de evaluatie gaan we ons richten op samenwerking met andere gemeenten. Iedere gemeente heeft haar eigen duurzaamheidsbeleid en doelstellingen geformuleerd, maar deze komen voor een groot deel ook overeen. Bijvoorbeeld: vermindering van CO2 uitstoot, bevorderen van gebruik duurzame energie, duurzame educatie programma's voor primair en voortgezet onderwijs, stimulering en ondersteuning van duurzaamheidsmaatregelen bij het MKB, etc. Maar het beschikbare budget is vaak te beperkt. Bundeling van krachten kan tot opschaling van initiatieven leiden en samenwerking kan de kosten verlagen.

#### **Voordelen regionale samenwerking**

Wanneer meerdere partijen (in gezamenlijkheid) opdracht geven aan het

NMCH als Regionaal Knooppunt Duurzaamheid, heeft dat de volgende voordelen:

#### *Kwaliteitsverbetering van producten en diensten*

- door (extra) inzetten van specifieke expertise
- meer mensen kunnen deelnemen aan scholing en kennisnetwerken
- meer mogelijkheden voor innovatie en productontwikkeling
- meer mogelijkheden voor inhuren van externe expertise
- vergroting van netwerk, verbreding en kennisniveau

#### *Grotere spin-off*

- door uitbreiding van in te zetten menskracht kan meer aandacht en tijd worden besteed aan de sociale media
- als meer tijd kan worden besteed aan de begeleiding van vrijwilligers, heeft dat een groter rendement
- onderdeel uitmaken van meer netwerken levert en grotere kring van relevante partners op.

#### *Meer bedrijfsondersteuning door overhead te delen*

- bedrijf ondersteunende processen/systemen;
- administratie- en accountant kosten
- ondersteunende functies.

#### *Positieveverbetering*

- vergroten van rol strategische partner bij gemeenten en in relevante ketens
- versterken positie bij opdrachten van derden



Zonnepanelen op schoolgebouwen, samenwerking tussen gemeente, scholen, bedrijven en NMCH

## 9. ORGANISATIE NMCH

*Het Natuur en Milieu Centrum Haarlemmermeer (NMCH) is in 2009 opgericht door de gemeente Haarlemmermeer, RABO-bank, Schiphol en Meerlanden. Later sloot Ymere zich aan bij de founding fathers, die tevens het bestuur vormen. De uitvoeringsorganisatie bestaat uit een meewerkend directeur en projectleiders (totaal 3,4 fte) verdeeld over verschillende aandachtsvelden, aangevuld met flex werkers, vrijwilligers en stagiaires.*

### Hoofdpijnen organisatie NMCH

De NMCH is een stichting, bestaande uit het bestuur en de uitvoeringsorganisatie. De organisatie van de NMCH wordt vooral gekenmerkt door de relaties met derden, zoals de gemeente en een groot aantal partners. Het functioneert feitelijk als een netwerkorganisatie.

In het figuur hiernaast zijn de hoofdpijnen van de organisatie weergegeven.

Hieronder worden de verschillende onderdelen van de organisatie verder toegelicht.

### Bestuur

Het bestuur wordt gevormd door de founders van de stichting en is verantwoordelijk voor alle activiteiten van het NMCH.

In de komende tijd zal worden onderzocht of de huidige governance voldoet in het kader van de nieuwe ontwikkelingen bij het NMCH als (regionaal) Knooppunt Duurzaamheid en in het kader van de ontwikkelingen van de Haarlemmermeer (zie Innovatieraad). Ook kan voor een aantal founders in de toekomst het onderscheid worden gemaakt tussen de rol van bestuurder en sponsor. Daarnaast kunnen bestuurders toetreden op grond van deskundigheid en affiniteit en daarmee een onafhankelijke positie innemen.

### Directeur NMCH

De activiteiten worden uitgevoerd onder verantwoordelijkheid van de (meewerkende) directeur NMCH. De directeur NMCH vertegenwoordigt het NMCH in overleggen, communicatieactiviteiten, etc. De directeur draagt zorg voor verantwoording naar opdrachtgevers en voor de jaarlijkse cycli van P&C en beleidsontwikkeling. In het verlengde van dit ondernemingsplan worden visienota's op specifieke onderdelen opgesteld als richting gevende kaders voor de

ontwikkeling van de organisatie in de komende jaren.

### Uitvoeringsorganisatie

Binnen de uitvoeringsorganisatie worden de volgende onderdelen onderscheiden:

- Platform en front-office: bereikbaarheid en communicatie door telefoon, website, mail en fysiek loket.
  - Project coördinatie bewoners en bedrijven
  - Natuur Duurzaamheid Educatie Basisonderwijs (NDE-BO)
  - Duurzaamheid educatie Voortgezet onderwijs (DE-VO);
  - NMCH bedrijfsvoering
- De opdrachtgevers vragen een transparante bedrijfsvoering en heldere terugkoppeling van smart benoemde resultaten en prestaties. De organisatie is daartoe ingericht met de juiste bedrijf ondersteunende systemen en werkt volgens bedrijfsmatige principes.
- Vrijwilligers
- Additioneel aan de basis formatie zetten we stagiaires en vrijwilligers in voor specifieke projectondersteuning, afhankelijk van deskundigheid en beschikbaarheid.

### Competenties

Kwaliteit en kwantiteit zijn sleutelbegrippen voor het slagen van de doelstelling en ambities van het NMCH. Dit vraagt een flexibele organisatie met een basisbezetting van competente medewerkers. Om uitvoering aan de functies van het NMCH te geven zijn projectleiders van belang met expertise; kennis en vaardigheden. Deze projectleiders hebben de opdracht om duurzaamheids-initiatieven en -processen te ondersteunen en te verbinden, om voorlichting en advies te organiseren. Daartoe moeten zij in gezamenlijkheid en/of individueel beschikken over een groot aantal competenties:



Affiniteit met en/of kennis van marketing en communicatie, kunnen netwerken, politieke en bestuurlijke sensitiviteit, inzicht en overzicht in generieke duurzaamheid-vraagstukken, in staat om snel kernproblemen en oplossingen te begrijpen, creatief, communicatief, vertrouwen wekkend, initiëren, faciliteren, organiseren, regie nemen, enthousiasmeren, netwerken, mondeling en schriftelijk communicatief vaardig, mediator/intermediair, helicopterview, innovatief, verbindend en dwarsverbanden zien, snel kunnen schakelen, gericht op samenwerken (intern en extern), bedrijfsmatig, klantgericht, outreachend.

#### Formatie

De organisatie heeft een minimale bezetting nodig om uitvoering te kunnen geven aan de eerder genoemde functies en aandachtsvelden. Voor de 4 genoemde aandachtsvelden is wenselijk dat er minimaal 4 projectleiders zijn die hun aandacht kunnen focussen op een deel van het netwerk, gekoppeld aan specifieke inhoudelijke kennis. Deze kunnen worden ondersteund door verschillende medewerkers of extern ingehuurd expertise, afhankelijk van de grootte van het project en de beschikbare middelen. Additionele specifieke deskundigheid van een ecooloog is wenselijk, daar waar het groene projecten betreft. Voor de ondersteuning van de uitvoering lessen Primair Onderwijs zijn 3

flexmedewerkers (0,3 fte) in dienst. Voor overige ondersteuning wordt gewerkt met competente vrijwilligers. De bedrijfsprocessen zijn in handen van de directeur en worden samen met de projectleiders uitgevoerd, ondersteund door externe inhuur. De formatie is in het voorjaar van 2013 gering (totale formatie maart 2013: 3,4 fte, exclusief flexmedewerkers. Gestreefd wordt naar uitbreiding, afhankelijk van financiële dekking door opdrachten.

#### Kwaliteit

Om de kwaliteit van de organisatie op niveau te brengen en te houden, zijn functieprofielen ontwikkeld en worden jaarlijks resultaatgerichte afspraken gemaakt, die deel uitmaken van het functionering- en beoordelingsstelsel. De projectleiders volgen jaarlijks vakgerichte scholing en maken onderdeel uit van relevante landelijke/regionale netwerken. Zo blijven zij op de hoogte van de nieuwste ontwikkelingen en kan het NMCH de voorloperpositie in het land waar blijven maken. Bij groei van de organisatie zal aanvullende expertise van professionals worden toegevoegd, zie ook hoofdstuk verbreding.

Piet de groot, directeur Adsysco

"Als inwoner van Haarlemmermeer wil ik graag goede lokale initiatieven steunen. Daarom ondersteunt Adsysco het NMCH met software om de bedrijfsprocessen optimaal uit te kunnen voeren. Want juist ook voor kleine ideële organisaties is het van belang een toegankelijk relatiestelsel en een transparante bedrijfsvoering te hebben, om zich adequaat te kunnen verantwoorden naar de verschillende opdrachtgevers."

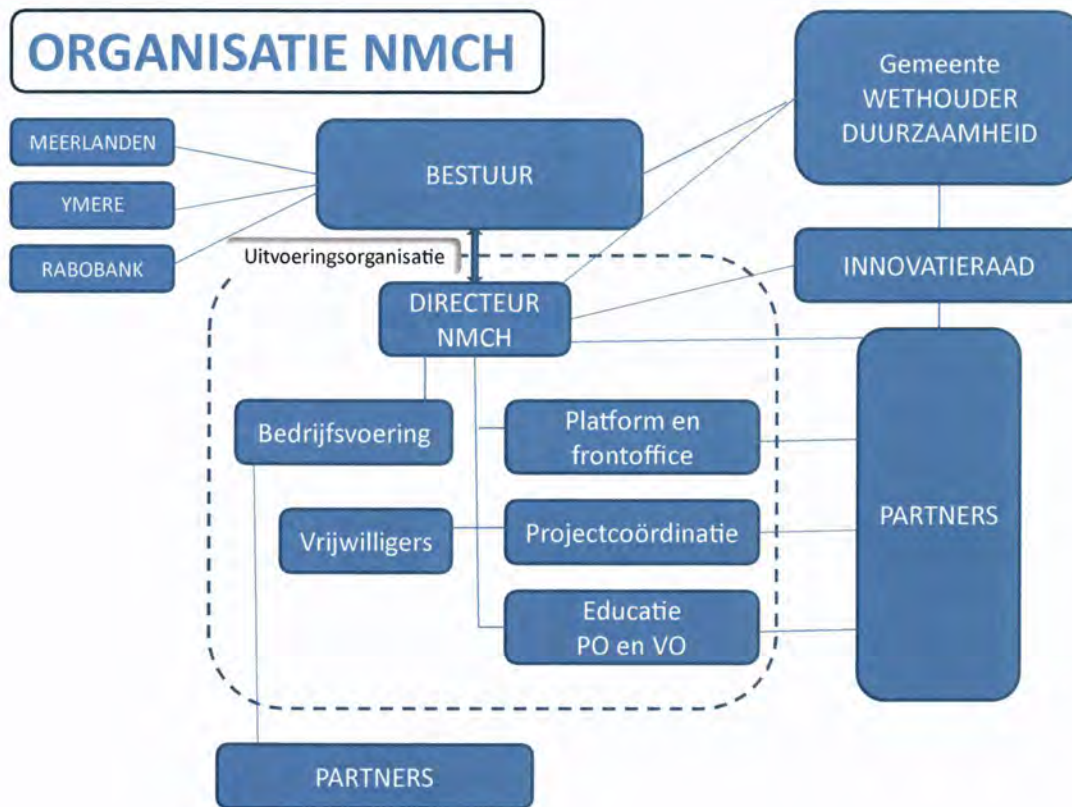


#### Professionele bedrijfsvoering

De bedrijfssteun wordt in opdracht van het NMCH deels uitgevoerd door externe partijen:

- Financieel: boekhouding (Pondera) en controller (MDM).
- **Bedrijfsregistratie: het bedrijf Adsysco levert 'om niet' de nodige software programma's voor de processen Tijdschrijven, CRM en activiteitenregistratie. Deze professionele programma's kunnen een schaalvergroting bij het NMCH uitstekend ondersteunen.**
- Voor de ICT wordt het NMCH ondersteund 'om niet' door het bedrijf Venema Advies, die zorg draagt voor veilige, goed werkende ict.

De bedrijfsvoering van het NMCH wordt tevens op vraag ondersteund door diensten van de bedrijven van de founders en/of zo nodig worden externe diensten ad hoc ingehuurd.



### Huisvesting NMCH

Bij de start van het NMCH is in het eerste Businessplan 2009-2014 de wens geformuleerd om het NMCH te huisvesten in een cradle to cradle ontworpen gebouw met state of the art technieken toegepast (zonnepanelen, zonneboiler, Turby-windmolen en/of Energy-Ball, warmte-koude opslag), in een aantrekkelijke omgeving op een goed bereikbare locatie. Tot die tijd is het NMCH gehuisvest in een voormalig onderkomen van de gemeente. Door middel van wat fysieke aanpassingen (in 2009 afstellen thermostaat, uitzetten van overbodige apparatuur en aanschaf van energiezuinige apparatuur en in 2010 plaatsing van 24 zonnepanelen en toepassing van een 'Plugwise' systeem) is de huisvesting duurzamer gemaakt. Een duurzaamheids bezoekers centrum zou een uithangbord zijn voor de gemeente en haar inwoners en expliciet maken welke toepassingen van duurzaamheid en biodiversiteit de gemeente graag gerealiseerd zou willen zien: Het etaleren van een wenkend perspectief. Maar de ambities van het Businessplan 2009-2014 lijken niet meer in deze tijd te passen.

### Locatie delen

Verhuizen naar een meer aansprekende locatie, is belangrijk. Met de partners van NMCH wordt de haalbaarheid van een duurzaamheidsloket op een andere locatie onderzocht. De snelheid van het proces tot besluitvorming van een verhuizing wordt mede bepaald door de realisatie en structurele huisvesting van andere organisaties binnen de Haarlemmermeer, gericht op duurzaamheid, zoals het Duurzaam Bedrijf. Vanwege efficiëntie overwegingen, netwerk en bundeling van duurzaamheid expertise geniet het de voorkeur aan te sluiten bij andere organisaties. De bestemmingsreserve die bedoeld is voor verhuizing, zal worden aangewend als de planvorming met de ketenorganisaties in verder gevorderd stadium is.



NMCH legt energieactie in de schappen van Albert Heijn



Studenten Economie en Management bezoeken MKB

## 10. FINANCIERING

*Het NMCH wordt gefinancierd door bijdragen van de gemeente Haarlemmermeer, de bijdragen van de founders en door aanvullende projectfinanciering. Dat betreffen projecten in opdracht van fondsen, bedrijven en van overige gemeenten. Het NMCH streeft naar een omzet groei en (financiële) risicospreiding. Tevens wordt kosten reductie gerealiseerd door sponsoring in natura van diensten, faciliteiten en materialen door bedrijven.*

### De businesscase NMCH

Om de doelen van de stichting te kunnen waarmaken is een basis bezetting nodig en bijbehorende overhead. De onderstaande begroting laat de verschillende posten zien. Deze begroting tot en met 2016 is inclusief activiteiten budget (out of pocket kosten). Dit activiteiten budget is rechtstreeks gekoppeld aan de uit te voeren projecten en draagt niet bij aan de bedrijfsvoering van het NMCH en komt volledig ten goede aan het betreffende project.

Het NMCH hanteert een projectstructuur met een integraal tarief, waarin de kosten van de organisatie zijn omgeslagen. Offertes zijn opgebouwd uit een aantal uur maal tarief per projectonderdeel en daarnaast worden de activiteitskosten inzichtelijk en gespecificeerd in beeld gebracht.

### Meerjaren overzicht inkomsten

Het NMCH streeft naar een omzet groei om een stevige organisatie neer te zetten en naar (financiële) risicospreiding om de organisatie minder kwetsbaar te maken voor tegenvallers.

Onderstaande begroting van 777.000 euro in 2016 betekent een grote orderportefeuille met opdrachten die we verwachten te verwerven in de regio en van bedrijven (al dan niet in gezamenlijkheid). Om dit te bereiken organiseren we projecten die door een aantal bedrijven kunnen worden "geadopteerd". Bijvoorbeeld voor het onderwijs, streven we naar het sluiten van educatiedeals, waarbij bedrijven een onderwijsproject op verschillende wijze ondersteunen: financieel, facilitair en met expertise. Daarnaast zoeken we naar mogelijkheden om ambassadeurs

meerjaren begroting nmch	2013	2014	2015	2016
<b>overzicht kosten x 1000</b>				
Personeel	286	410	471	546
Huisvesting	30	32	34	35
Facilitaire ondersteuning	46	50	52	54
Communicatie	8	9	10	11
Organisatie	3	4	5	6
Activiteitskosten (oop)	<b>75</b>	<b>85</b>	<b>105</b>	<b>125</b>
<b>Totale jaarlasten</b>	<b>448</b>	<b>590</b>	<b>677</b>	<b>777</b>

<b>Overzicht inkomsten x 1000</b>				
Gemeente Haarlemmermeer	355	355	355	355
regio gemeenten	0	100	150	200
Founding partners /sponsors	85	105	120	160
Extra projecten	8	30	40	50
bijdragen scholen			12	12
<b>Totaal jaarlijkse inkomsten</b>	<b>448</b>	<b>590</b>	<b>677</b>	<b>777</b>

<b>% financiering gemeente hrlmmr</b>	<b>0.79</b>	<b>0.60</b>	<b>0.52</b>	<b>0.46</b>
---------------------------------------	-------------	-------------	-------------	-------------

voor het bedrijfsleven in te zetten, die op hun beurt hun eigen netwerk weer kunnen benaderen, zodat er een zwaan-kleef-aan proces ontstaat. Op deze wijze hebben we reeds een aantal bedrijven bereid gevonden het NMCH te ondersteunen. Het kan daarbij om grotere bedragen gaan, maar kleine bijdragen vanuit de corebusiness van deze bedrijven, al dan niet in natura, zijn ook zeer welkom.

Acquisitie is het constante aandachtspunt voor alle medewerkers. Daarbij is specifieke aandacht voor fondsenwerving waarbij zo nodig externe ondersteuning wordt gezocht

### **Gemeente opdrachtgever**

De subsidie van de gemeente Haarlemmermeer wordt verleend op basis van jaarlijkse afspraken over de prestaties die het NMCH daarvoor gaat leveren en op de toetsing van het nakomen van deze afspraken, middels het gemeentelijk instrumentarium voor een effectievere sturing van gesubsidieerde instellingen. Onderdeel daarvan is een jaarlijks terugkerende risicoanalyse en accountant controleprotocol. Het aandeel van gemeente aan de totale kosten zal steeds kleiner worden. In 2013 is de bijdrage van de gemeente nog 79 % van de inkomsten, in 2016 zal deze naar 46 % zijn gedaald.

### **Bijdrage van Founders**

De financiering van het NMCH is vooruitstrevend, door de combinatie van publieke en private financiering. De founders Rabobank regio Schiphol, Meerlanden en Ymere dragen aanzienlijk bij in de financiering van projecten en hanteren daarvoor bedrijfsspecifieke afspraken. Het NMCH is actief op zoek naar bedrijven die founder van het NMCH willen zijn en voor meer dan een enkel project willen en kunnen ondersteunen. Hiertoe is het nodig ons netwerk uit te breiden, meer zichtbaar te zijn en resultaten kenbaar te maken. Voor het werven van nieuwe founders is ook een rol weggelegd voor de bestuursleden, die hun netwerk kunnen aanspreken.

Overige projectfinanciering wordt door het NMCH aangevraagd volgens de daarbij behorende protocollen, afhankelijk van de verlenende organisatie. Dat kunnen landelijke

of regionale fondsen zijn, landelijke, provinciale of regionale overheden, of bedrijven. Daartoe zal het NMCH alert zijn op mogelijkheden die landelijke fondsen bieden en die naar de Haarlemmermeer halen. Op deze wijze kunnen we in 2013 gebruik maken van het WeCyclefonds, met als resultaat een aansprekend project met 27 basisscholen. Het NMCH benadert regionale overheden actief en biedt diensten aan die door bundeling van expertise en financiën een meerwaarde leveren.

### **Overige inkomsten**

Om extra inkomsten te genereren/kosten te reduceren worden een aantal acties uitgevoerd, waarbij proactief acquisitie wordt gepleegd, door onder andere bedrijven te benaderen die vanwege hun corebusiness een relatie hebben met een van de thema's waar het NMCH zich met activiteiten op richt. Als voorbeeld: het thema afval- recycling met afvalverwerkingsbedrijf, besparing op energie van huurders met woningcorporatie, het waterschap voor watereducatie, een windenergieleverancier voor energie-educatie, een brandstofproducent voor schone mobiliteit, etc. Zo zijn meer bedrijven te koppelen aan specifieke onderwerpen. Daarbij trachten we bedrijven uit een bepaalde branche in gezamenlijkheid aan een thema te koppelen. Verdere Acties zijn:

- Voor grote specifieke projecten wordt een sponsor- en financieringsplan (business case) gemaakt
- Voor de specifieke projecten worden specifieke bedrijven gevraagd om een bijdrage, in financiering, diensten, faciliteiten en materialen.
- Voor projecten wordt een opdrachtgever gezocht en (co)-financiering aangevraagd
- Bij overheden (landelijk, provinciaal, gemeentelijk) worden subsidieaanvragen ingediend
- De toepassing voor het NMCH van nieuwe vormen van financiering als crowdfunding wordt onderzocht
- Met bedrijven worden afspraken gemaakt voor ondersteuning van de bedrijfsvoering 'om niet' of levering met een korting
- Voor een aantal diensten worden de mogelijkheden verkend met de

opdrachtgever om (een deel van de)  
kosten bij de klant in rekening te brengen

Veel bedrijven staan vanwege de economische crises onder druk en hebben hun beleid om financieel bij te dragen aan maatschappelijke organisaties negatief bijgesteld. Een extra uitdaging voor het NMCH om toch financieel te groeien en dat zal ook mogelijk blijken.

Reeds in 2013 is opdracht verleend voor extra projecten, ook voor 2014. De verwachting is dat dit zal uitbreiden als het vertrouwen in het NMCH is hersteld en het resultaat steeds zichtbaarder wordt. Het NMCH heeft al laten zien een unieke werkwijze te hanteren die velen inspireert en enthousiasmeert om duurzaamheid op de agenda te plaatsten.



Presentatie Tips en Tops energie en klimaat

## BIJLAGE MENUKAART MET PROJECTEN

### *Projecten gebundeld in de Menukaart NMCH*

Onze activiteiten zijn voor een groot deel beschreven in onze jaarlijkse menukaart. Opdrachtgevers maken een keuze uit de activiteiten en projecten op grond van inhoud, resultaat en kosten. Onderstaand overzicht is een opsomming van de activiteiten bedoeld als voorbeeld, zonder verdere uitwerking. Dat wordt in de offerte gedaan, die tevens een antwoord is op het plan van eisen van de gemeente ten behoeve van de subsidieverstrekking. De gemeente kan middels deze menukaart heldere opdrachten verstrekken met bij behorende prestatieafspraken. Door op deze wijze afspraken te maken is het volledig transparant welke activiteiten wel en niet worden uitgevoerd. Voor 2013 hebben we zo'n 45 grote en kleinere activiteiten/projecten benoemd.

### *Ontwikkeling van aanbod*

Deze menukaart is geen vaststaand aanbod, want we anticiperen continu op ontwikkelingen door ons aanbod minimaal jaarlijks aan te passen en maatwerk te leveren. Daarbij houden we in beeld:

- Ons meerjaren programma
- De vraag bij de doelgroep/opdrachtgever
- Wat er aan aanbod op de markt is die aan de vraag gekoppeld kan worden (makelaar zijn)
- Hoe de vraag geprikkeld kan worden, indien nodig (bv door proactief aanbod uit de markt onder de aandacht van de vraagkant te brengen)
- Wat de leerpunten zijn uit de evaluatie om de activiteit desgewenst aan te passen.

Op basis hiervan zijn wij er ons steeds van bewust, welke activiteiten het beoogde duurzaamheidseffect sorteren en op welke ontwikkelingen moet worden ingespeeld.

### *Voorbeelden uit menukaart*

De menukaart geeft voorbeelden van concrete projecten en activiteiten en moet worden gezien als een richting waarin activiteiten kunnen worden vormgegeven. Deze kunnen in overleg worden aangepast aan de colour locale, de wensen en mogelijkheden van opdrachtgever en afnemer. Het initiatief tot een project kan genomen worden in een samenwerkingsoverleg, als interne actie anticiperend op ontwikkelingen of een opdrachtgever zoekt contact met ons. Na overleg met een potentiële opdrachtgever zoeken we naar mogelijkheden en middelen om de activiteit uit te voeren en maken we een heldere offerte. Bij de planvorming en uitvoering betrekken we zo mogelijk partners uit de omgeving. Na opdrachtverlening gaan we met het betreffende project aan de slag en koppelen we de resultaten volgens afspraak terug.

### *Indeling*

De ordening van onze projecten is gebaseerd op de indeling van de doelgroepen, maar daarbij moet worden opgemerkt dat we altijd een spin-off zoeken voor andere doelgroepen, streven naar co-financiering door verschillende opdrachtgevers en inhoudelijke thema's aan elkaar verbinden. Dus al onze activiteiten zijn bij verschillende categorieën onder te brengen, maar we kiezen in onderstaande ordening voor de (primaire) hoofddoelgroep.

De enige activiteit die voor alle doelgroepen is, is de Vraagbaak, ons loket, met ondersteuning van onze website en andere moderne media. Individuele bewoners en kleine bedrijven doen het meest beroep op deze dienst.



## Projecten aanbod 2013

### Voorbeelden van projecten gericht op de doelgroep inwoners:

- Project **Vraagbaak en matches:** frontoffice met korte lijnen naar de backoffice (experts)
- Project **Loket voor subsidieregeling** gemeente/provincie tav dzh maatregelen
- Project **Platform informatie:** website en gebruik van overige media, verbinden van vraag en aanbod.
- Project **Acties om aan te sluiten op landelijke thema's , als**  
Nederland Schoon plus Keep it cleanday, Dag van de aarde, Dag van het park, Jaar v.d. ..., dag van de biodiversiteit, Wereldmilieudag, duurzame dinsdag etc.
- Project **Grote en kleine (specifiek benoemde) evenementen** (Dag van de Duurzaamheid, Groene Loper, Nacht van de Nacht etc).
- Project **Duurzaamheidscafé** (fysiek en virtueel platform voor uitwisseling ervaringen) Een proactieve benadering van individuen en bestaande groepen, verenigingen om duurzaamheidsinitiatieven te stimuleren.
- Project **Promotie energie besparing bewoners**, acties om bewoners te informeren over de (financiële) voordelen van energiebesparende/opwekkende maatregelen.
- Project **Belevingspaden ontwikkelen** samen met agrariërs voor recreanten met een educatieve waarde om lokale producten en consumenten nader tot elkaar te brengen
- Project **benoemen van icoongebouwen** in dorpskernen.

### Voorbeelden van Projecten gericht op de doelgroep maatschappelijke organisaties:

- Project **Organiseren van voorlichtingsbijeenkomsten** en presentaties voor groepen inwoners Over DZH thema's: Energiebesparing (kleine maatregelen), Duurzame techniek (zonnepanelen, warmte boilers, aardwarmte, groene daken etc), Biodiversiteit en revitalisatie van de omgeving, Eetbare tuinen, regels en regelingen.
- Project **Organiseren van Energy Battle (Wattcher)** wedstrijd energie besparen in teams van verenigingen, straten, scholen etc.
- Project **afvalscheidingsacties**, met terugvloeiende inkomsten voor DZH maatregelen
- Project **Begeleiden van bewonersgroepen, (verenigingen)** tbv sociale duurzaamheid bv stadslandbouw.
- Project **Promotie energiebesparing huurders corporatie** na oplevering renovatieproject.
- Project **task force energie en DZH in dorpskernen** als de motor van onderaf .

### Voorbeelden van Projecten gericht op de doelgroep bedrijven:

- Project **Presentaties en voorlichting Duurzaamheid in bedrijven**
- Project **Beleidsondersteuning duurzaamheid MKB**
- Project **Medewerkers bijeenkomst DZH:** Enthousiasmeren en betrekken medewerkers MKB bij duurzaamheid (MVO) in eigen bedrijf .
- Project **Revitalisering bedrijfsterreinen** Vergroten van de biodiversiteit op bedrijfsterreinen.
- Project **Projectvoorstel voor verduurzaming van scholen (als bedrijf)**, door middel van diverse technische maatregelen, als energie besparing en -opwekking (gekoppeld aan een educatief traject).

### Voorbeelden van Projecten gericht op de doelgroep primair onderwijs:

Project	<b>Project Energieke Scholen</b> richt zich op besparing van energie, toepassingen van Duurzame Energie en verbetering van het binnenmilieu.
Project	<b>Project de kunst van het recyclen" / Recycling Artday</b> met teams een kunstwerk maken van te recyclen afval is gemaakt en weer de keten in gaat.
Project	<b>Vlieger festival</b> met workshops vlieger bouwen en aandacht voor wind energie.
Project	<b>Leskisten en lesmaterialen</b> , 48 verschillende uitleen leskisten en –materialen waar leerkrachten zelfstandig mee kunnen werken met onderwerpen als biodiversiteit, water, afval, energie: <i>Bijvoorbeeld Leskist Energie Transitie</i> : Een grote leskist met windmolens, zonnecellen, opstellingen met zonnecelhuisjes en de zonhoogte. Met lesmateriaal voor het online energietransitiemodel, een video over slimme-netwerken en bijzondere opgaves over energiebesparing.
Project	lessen op <b>Kinderboerderijen</b> , waar `stadse` kinderen kennis maken met boerderijdieren door middel van belevend leren met hart, hoofd en handen.
Project	<b>Kids Moving the World</b> Kinderen gaan op avontuur met Oscar de ijsbeer en leren onderweg meer over de bescherming van onze planeet.
Project	<b>Schooltuinen</b> : Rondom de scholen, bij volkstuinverenigingen of elders organiseert het NMCH schooltuinprojecten met lesbrieven, zaai- en plantmateriaal.
Project	<b>(Heemtuin) ervaringstochten</b> in verschillende seizoenen (begeleide) lessen over onderwerpen zoals biodiversiteit, voeding, water en grondstoffen.
Project	<b>Bijenlessen</b> in samenwerking met lokale imkers, met een bezoek wordt aan de bijenstal, honing wordt geslingerd en kaarsen gemaakt
Project	<b>Vensterbanktuintjes</b> : In de klas worden groenten verbouwd.
Project	<b>Waterlessen</b> ism Hoogheemraadschap Rijnland.
Project	<b>Afvalles</b> ism bedrijf Meerlanden .
Project	<b>Belevingspaden Haarlemmermeerse bos</b> Een combinatie van biodiversiteit en spelen.
Project	<b>Ontwikkelen belevingspaden</b> in de directe nabijheid van de scholen voor, educatief gebruik met thema's: biodiversiteit, voeding, belevingsonderwijs, milieu, afval, duurzaamheid, rekenen en taal.
Project	<b>Train de professional</b> , waarbij leerkrachten worden getraind de duurzaamheidslessen in en rondom de scholen zelf uit te kunnen voeren.
Project	<b>Train de vrijwilliger</b> , waarbij ouders of buurtbewoners worden getraind om samen met de leerkracht in of rondom de scholen de duurzaamheidslessen uit te kunnen voeren.
Project	<b>natuurlijk spelen in de BSO</b> : leuke DZH activiteiten voor buitenschoolse opvang
Project	<b>Boerderijeducatie</b> : ondersteuning van de agrarische bedrijven en coördinatie bij educatie projecten.
Project	<b>Milieubende /wecyclescholen</b> : project om elektrische apparaten en spaarlampen te recyclen.
Project	<b>Boomfeestdag</b> en blijvende binding van kind met boom middels een app.

### Voorbeelden van Projecten gericht op de doelgroep voortgezet- en beroepsonderwijs

Project	<b>Ondersteuning VO scholen op maat met projecten</b>
Project	<b>organiseren van Lagerhuis Duurzaamheid</b> , waarbij jongeren aan de hand van een aantal stellingen in discussie gaan met de wethouder over duurzame thema's die aansluiten bij de belevingswereld van de jongeren.
Project	<b>Project Plug your Crib/ Energy Battle</b> laat leerlingen, met behulp van het systeem van Plugwise waarmee het energieverbruik van apparaten gemeten en gevolgd kan worden, tegen elkaar strijden om zo veel mogelijk thuis en op school te besparen.

- Project **EnergieAmbassadeurs VO :**  
Leerlingen worden opgeleid tot Energieambassadeurs en adviseren bewoners op het gebied van energiebesparing en wooncomfort met behulp van een energiescan thuis en in de wijk en worden zelf ook bewust van eigen energieverbruik.
- Project **10:10 The Energy challenge / Dag van de Duurzaamheid presentaties onderwijs:**  
Verscheidene onderwijs activiteiten voor 10:10 worden uitgevoerd op diverse locaties en worden zichtbaar gemaakt voor een groter publiek op een podium voor Duurzaamheid.
- Project **Scholen voor Duurzaamheid** een activerende educatieve methodiek die werkt met opdrachten van bedrijven en organisaties (zoals Meerwind en Hoogheemraadschap van Rijnland) een slaat daarmee een brug tussen jongeren en de maatschappij.
- Project **Milieu in Bedrijf** Jongeren nemen een kijkje achter de schermen bij het MKB en worden uitgedaagd en betrokken bij een schone bedrijfsvoering en leren milieuvriendelijke keuzes te maken.
- Project Studenten van HBO begeleiden en betrekken bij het MKB door hen **bedrijven op maat** te laten **adviseren** over duurzaamheidsmaatregelen en de MVO scan af te nemen.
- Project In samenwerking met het hoogheemraadschap projecten uitvoeren over **waterveiligheid en waterkwaliteit.**
- Project **Duurzame school Kantine** voor en door leerlingen.
- Project in samenwerking met het Meerwind projecten uitvoeren over **energieopwekking en techniek.**



gemeente  
Haarlemmermeer

**Productblad onderdeel van besluit 13/000088**

- 1. Product/Omschrijving**  
Programma: 6 Jeugd en Onderwijs  
Product: 484 Gemeenschappelijke uitgaven
- 2. Instelling**  
Natuur en Milieu Centrum Haarlemmermeer
- 3. Subsidiejaar**  
2013
- 4. Subsidiebedrag / berekening subsidiebedrag**  
€ 356.125,00

Het subsidiebedrag is als volgt tot stand gekomen.

Subsidie 2012 zonder korting	€ 350.000,00
Accres 1,75%	€ <u>6.125,00</u>
Subsidie 2013	€ 356.125,00

**5. Doelstellingen**

Het NMCH vervult voor de doelgroepen scholen, bewoners (eigenaren & huurders), bedrijven (groot en klein) en instellingen een loketfunctie (in het evaluatieonderzoek NMCH d.d. 6 december 2012 genoemd basis (educatieve) functie) waarbij duurzaamheid in de gemeente Haarlemmermeer wordt bevorderd door uitvoering te geven aan de volgende functies:

- vraag en aanbod aan elkaar verbinden;
- bieden van uitnodigend perspectief om duurzaam te handelen.

Daarbinnen vallen 2 productclusters waarvoor aparte subdoelstellingen zijn gesteld (zie schema op de volgende pagina's).

**6. Prestaties**

Op de volgende pagina's zijn de prestaties uitgebreider beschreven (algemene kwaliteitseisen) en een schema die is per productcluster beschrijft welke producten de gemeente afneemt in 2013 en de bijbehorende budget, specifieke kwaliteitseisen, prestatie-indicatoren en informatie-indicatoren.

Paraaf: 



## **De prestaties (uitgebreide beschrijving)**

### **Algemene kwaliteitseisen**

#### Scope

Het gaat om een loketfunctie (in het evaluatieonderzoek NMCH genoemd basiseducatiefunctie) en de doelstellingen hebben betrekking op:

- de doelgroepen:
  - o consumenten (scholen, bewoners, verenigingen);
  - o bedrijven (grote bedrijven, mkb, parkmanagementorganisaties, agrariërs, (branche) organisaties en verenigingen);
- de marktsegmenten: business to business, consumer to business en business to consumer;
- de duurzaamheidsthema's: duurzame energie, klimaatverandering, duurzame leefstijl, voedsel, natuur, water, afval en cradle to cradle etc.

#### Klanttevredenheid

Het NMCH staat in het midden van de maatschappij. Dat betekent concreet dat de doelgroep het NMCH goed kent, weet waar zij voor staat en wat je er kunt halen en deze ook goed weet te waarderen. Ook vinden wij het van belang om te weten of de gestelde doelen gerealiseerd worden. Ook verzoeken wij om de specifieke benoemde projecten te evalueren met de samenwerkingspartners. NMCH beschrijft in zijn businessplan zijn visie hoe het NMCH een optimale klanttevredenheid wil bereiken.

#### Samenwerking met andere partijen

Er zijn vele verschillende duurzaamheidsinitiatieven zoals "The Grounds", "Green Metropole", "Duurzaam Bedrijf" en "Incubator" en het MKB-loket. Het NMCH en deze platforms zijn complementair aan elkaar en er zal ook samenwerking tussen het NMCH en die partijen moeten zijn. De functie van het NMCH is daarbij wezenlijk anders dan die van de andere platforms en de grenzen van wat de een en wat de ander doet moet steeds in die samenwerking goed worden bepaald.

Specifiek van belang voor de gemeente is ook dat de grens tussen wat het Duurzaam Bedrijf (nog in oprichting) doet en wat het NMCH doet scherp gedefinieerd wordt. Het Duurzaam Bedrijf moet er voor gaan zorgen dat duurzame energieproducten of -diensten gekoppeld worden aan investeerders en productafnemers (consumenten) zodat ze geïntroduceerd kunnen worden in de markt. Dit hoort niet tot de kerntaken van het NMCH. Het NMCH beschikt ook niet over geld voor investeringen. Het Duurzaam bedrijf beschikt daar wel over. Het NMCH zou vanuit zijn loketfunctie wel heel goed een ondersteunende rol kunnen bieden. Bv. in de voorbereiding daar naartoe door de vraagkant te stimuleren met organiseren van platformbijeenkomsten waarin de doelgroep wordt geprikkeld om zonnepanelen aan te schaffen, die weer verder geleverd zouden kunnen worden door marktaanbieders via het duurzaam bedrijf.

NMCH zal in 2013 een nieuw businessplan gaan schrijven. Het is belangrijk dat de grenzen van rol- en taakverdeling van het NMCH en van het Duurzaam Bedrijf maar ook van de Incubator daarin goed wordt afgebakend in afstemming met de betreffende partijen.

### Nieuwe Partners

Het NMCH gaat op zoek naar nieuwe partners en cofinanciers, ook om het NMCH verder in haar aanbod in de komende jaren te kunnen laten groeien. Denk ook aan samenwerking met andere gemeenten die nog geen NME hebben.

### Effectieve marktstrategie bij productcluster 1

Het NMCH volgt een aantoonbaar effectieve marktstrategie (via een visie op te nemen in haar aanbieding en evaluatie te rapporteren bij de verantwoording) om vraag en aanbod per doelgroep te matchen, per subdoel in productcluster 1 en op basis waarvan zij de inzet van activiteiten en middelen binnen dit cluster bepaalt en bijstelt indien dat nodig blijkt.

Daarbij houdt het NMCH continu in beeld:

- De vraag bij de doelgroep (klantgericht zijn);
- Wat er aan aanbod op de markt is die aan die vraag gekoppeld kan worden (makelaar zijn);
- hoe de vraag geprikkeld kan worden indien nodig; bv. door aanbod uit de markt onder de aandacht van de vraagkant te brengen (proactief zijn);
- Wat de leerpunten zijn voor het volgende jaar (evaluatie).

Op basis hiervan is het NMCH zich steeds van bewust van welke activiteiten het beoogde duurzaamheidseffect wel sorteren en welke niet en op welke ontwikkelingen moet worden ingespeeld. Per doelgroep moet een zo groot mogelijk milieueffect worden gesorteerd.

### Monitor

In 2011 is een monitoringsysteem ontwikkeld voor het programma Ruimte voor Duurzaamheid van de gemeente Haarlemmermeer. De resultaten die de gemeente en haar partners behalen op het gebied van duurzaamheid worden jaarlijks in de monitor verwerkt aan de hand van indicatoren op zowel "People" als "Planet" en "Profit". De prestatie- en informatie-indicatoren die zijn geformuleerd in het PvE komen overeen met de indicatoren van het monitoringsysteem, zodat ook de resultaten van het NMCH hierin opgenomen kunnen worden.

### Toelichting Visiedocument NME:

Gemeente en het NMCH verkennen momenteel gezamenlijk wat de nieuwe basisfunctie kan betekenen voor Natuur en Milieueducatie. Dit leidt tot verassend veel kansen en mogelijkheden. Samenvattend betekent dat, dat het NMCH van een meer aanbodgerichte Natuur en Milieueducatie (NME), kan door ontwikkelen naar een vraaggestuurde NME in nauwe samenwerking met diverse partijen, waarbij de inhoudelijke focus meer op duurzaamheid komt te liggen en de doelgroep verschuift van met name het primair onderwijs, naar alle jongeren.

Het NMCH kan zorg dragen dat burgers zijn toegerust met kennis, inzicht en competenties op het gebied van Duurzaamheid en kan regioleren vertalen naar onderwijs programma's. Bij regioleren werken groepen leerlingen en studenten aan een vraag van een belangengroep of een werkgever in de regio. Deelnemers komen van po, vmbo, mbo, hbo en wo. Er zijn dus meerdere actoren/stakeholders nodig voor deze

volgende stap van leren! Het NMCH kan daarbij het portal zijn voor verschillende klantgroepen op gebied van de NME.

De gemeente wil dat het NMCH deze verkenning uitwerkt tot een binnen de betrokken partijen breed gedragen visiedocument dat in samenwerking en samenspraak met die partijen tot stand is gekomen voor de komende jaren het volgende beschrijft:

- Welk einddoel hierin kan worden bereikt voor:
  - o voor elke type onderwijs (Primair, voortgezet en hoger onderwijs);
  - o de leerdoelen voor jongeren;
  - o welke serviceconcepten, educatiedeals hier kunnen worden ontwikkeld;
  - o de rol van het NMCH als makelaar;
  - o de uitbesteding van operationeel werk bij andere partijen;
  - o de bijdrage aan gemeentelijke duurzaamheidsdoelstellingen?
- En wat dit betekent voor samenwerking met andere partijen en voor de gebiedsgrenzen waarbinnen wordt samengewerkt;
- Een plan van aanpak waarin wordt aangegeven welke markstrategie gevolgd moet worden (zoals bedoeld bij productcluster 1) en welke stappen jaarlijks gezet moeten worden om dat doel te kunnen bereiken;
- Welke actoren daarbij nodig zijn.

Het visiedocument geldt als input voor de PVE's voor het NMCH in de komende jaren. Voor het opstellen van het onderwijsprogramma 2013-2014 moet de visie op regionale samenwerking zijn bepaald in samenwerking met het bestuur, gemeente en (regionale) partners, als ook dat deze is verwerkt in het onderwijsprogramma 2013-2014.

De gemeente verwacht daarbij ook dat het NMCH bij de doelgroep primair onderwijs in 2014 minder uitvoeringsgericht zal zijn en het NMCH dan een start maakt met de gewenste nieuwe makelaarsrol. Ook verwacht de gemeente dat het NMCH zijn lesaanbod van overwegend natuur substantieel verbreedt naar duurzaamheid (duurzame energie, klimaatverandering, duurzame leefstijl, voedsel, natuur, water, afval en cradle to cradle etc).

#### Pilot educatiedeals

Bij educatiedeals gaat het om samenwerking te realiseren met kennis- en/of investeringspartners educatie organiseren, bv milieu bende, solar/ecoschools, groene klimaatgordel, kids share award. Het NMCH geeft aan dat deze educatiedeals nu al gesloten kunnen worden passend bij het bovengenoemde visieverhaal. Teneinde in 2013 ook al in de praktijk te kunnen laten zien hoe een modern NME eruit kan zien met beoogde vliegwielerwerking naar de toekomst, wordt ingezet op een educatiedeal of meerdere deals afhankelijk van het benodigde budget per deal.





	<p>3. Het begeleiden en ondersteunen van initiatieven om zo tot succes te brengen. Dit houdt in: waar nodig registreren, helpen verspreiden, articuleren en herhaalbaar maken van initiatieven en maken en schuiven naar relevante marktpartijen die geïnteresseerd kunnen worden aan het initiatief</p>	<p>€ 49.750</p>	<p>projecten</p>	<p>1) Promotie energiebesparing binnen 2) Promotie energiebesparing bedrijven 3) Samen met DeB H-meer 4) Inspectie op actualiteiten / ontwikkelingen</p>	<p>240 170 25 30</p>	<p>€ 500 p/u + act.budget: € 5000 € 90 p/u + act.budget: 1900 € 90 p/u € 90 p/u + act.budget: € 1000</p>	<p>€ 26.600 € 17.200 € 2.150 € 3.700</p>	<p>In opdracht van het Duurzaam Energiebedrijf en/of op eigen initiatief, binnen de basisfunctie passend Bij de CO<sub>2</sub>-reductieprojecten: het beoogde effect dat eigenaren/huurlers van gebouwen overgaan tot het nemen van maatregelen voor energiebesparing en duurzame energieopwekking. Het gaat om woningen (vooral van voor 1976), bedrijven en enz. scholen. Hierbij ligt vooral voor bedrijven een groot potentieel die min via de projecten moet worden benut aanpakbare aandacht die het RUCO is behaald met het ondernemen &amp; overnemen van maatregelen naar duurzaamheid afbreiding van maatregelen bij de doorgang. De laatste doorpakking uit het programma ruimte voor Duurzaamheid is om in de gebouwde omgeving tussen 2011 en 2014 een 650 Ton CO<sub>2</sub>-reductie te realiseren. Het beoogde effect van de projecten voor 2013 is 350 Ton.</p>	<p>Personele inzet: 1: 240 u 2: 170 u 3: 25 4: 30 2 grote CO<sub>2</sub>-reductie promotieprojecten te realiseren met daarbij doelbereik: 1 voor 10.000 woningen En 1 voor 100 bedrijven</p> <p># gebouwde gebouwen met energiebesparing maatregel: - het totale CO<sub>2</sub>-reductiepotentieel te per bedrijf en maatregel - Energiebesparingpotentieel (elektrisch en/of gas) - Hoeveelheid maatregelen - opgevoerde energie totaal in per doorgang - Financieel rendement - Norm voor bedrijven</p>
--	--	-----------------	------------------	--	----------------------------------	--	--	--	---

Productcluster	Doelstellingen	beschikbare gemeentelijke middelen 2013	Achterhalen/ prioriteiten	In te zetten door het NMCH Offerte NMCH	Totale leveringsfinanciën	Kostenprijs	Gevraagd budget: Kostenprijs + btw (6% act.budget)	Effectiviteitscijfers	Prestatie-indicatoren	Informatie-indicatoren
2.Natuur en milieu-educatie programma	Het maken tussen de vraag naar natuur en het (educatief) aanbod op het gebied van duurzaamheid.	€ 148.130,-	Overstrijden en combineren van een NME-aanbod op PO-scholen. De tekenverse menukaart NMCH voor uitgebreid beschreven programma	1) Colofonistiek uitwerking lessen 2) Scholen en verzorgingsinstellingen 3) Omroepeducatie 4) Trainingen professionals 5) Colofonistiek voor specifieke (Mentor)uren 6) Energieke scholen	420  160  270 40 40 200  Totaal: 1130 uur	€30 p/u + act.budget €34.530 €30 p/u + act.budget €10.000  €30 p/u €30 p/u €30 p/u €30 p/u + act.budget €2000  Totaal: act budget: €148.130,-	€72.130 €25.300 €24.300 €3.600 €3.600 €20.000  Totaal: €148.130,-	- Het gaat om een integraal aanbod binnen in het PVE gemeente duurzaamheids thema's. Het beoogde effect is dat leerlingen interesse krijgen, en kennis en vaardigheden ontwikkelen m.b.t. natuur en milieu (gerelateerd aan leeftijd en herkomst PO); - scholen beoordelen aanbod op gemiddeld = 7 1/2.	- 1130 uur totale personele inzet PO - 50 basisschool ichtrijen zich in NME-aanbod - 24 basisschool menukaart voor beschrijving aanbod. 1) 10.500 leerlingmomenten 2) 10.500 leerlingmomenten 13 scholen open mee met schooltoeren project. 3) 1 omwikkeld combiket lespakket; 3 1gerichte paden 4) 2 bijeenkomsten voor leerkrachten + 10 getrainde professionals 5) Aantoonbare inspanning voor colofonistiek boordrijlessen voor agrariërs 6) aanbod in 5 scholen voeren energieke scholen uit en presenteren tops en tips aan schoolbestuur/verbouder	# deelnemende scholen. - Aantal bereikte groepen naar type activiteit (per thema). M.b.t. 5 groepen, 8 leerlingen v oerblijven
		€ 36.000,- VO	Helpen bieden van NME aanbod aan VO-scholen	1) Lerechoud DZ Nimmr (5 scholen) 2) Plug voor Cito/ Energy Markt (scholen) 3) Ondersteuning op maat 4) Energieambassadeur VO (1 scholen)	80 50 200 220	€30 p/u + act.budget €2000   €30 p/u + act.budget €4.500	€9.700 €4.500 €18.000 €24.300	- Scholen van het voorgaand onderwijs geven zelfstandig invulling te willen geven aan duurzaamheidsdoelstellingen en heeft tot gevolg dat het NMCH hier per school meer maatwerk moet leveren en in de vorm ondersteuning met kennis en advies - Binnen de in het PVE gemeente duurzaamheids thema's, Passend binnen de kerndoelen van de betreffende scholen - scholen beoordelen aanbod op gemiddeld = 7 1/2.	1) Personele inzet 80 uur 5 VO-scholen aanbodi: 5 scholen werken aan een opbouwvorm in de vorm van een lgerhuis over een actueel duurzaam thema (inbreng gemeente verus samenleving) 2) Personele inzet 50 uur 5 scholen (10 klassen) hebben met de pluggen era de scholen en de energie markt en een energie besparingsplan opgesteld 3) Personele inzet 200 uur Het aanbod is ondersteuning op maat voor: KSH, Hoofdvant Collegt. Haarlemmermeer Lyceum (a) Munk en RVC (volgens offerte) 4) Personele Inzet 220	# deelnemende VO scholen. - Aantal bereikte klassen naar type activiteit (per thema).

