



De leden van de gemeenteraad van Haarlemmermeer

Postbus 250
2130 AG Hoofddorp

Bezoekadres:
Raadhuisplein 1
Hoofddorp
Telefoon 0900 1852
Telefax 023 563 95 50

Cluster Maatschappelijke en Economische Ontwikkeling
Contactpersoon Rolf van de Haar
Doorkiesnummer 023-567 6273
Uw brief ---
Ons kenmerk 14.069784\adv 2014/1192
Bijlage(n) Tweede tussenrapportage "projectopdracht
Cultuurgebouw Haarlemmermeer"
Onderwerp Tweede tussenrapportage "projectopdracht
Cultuurgebouw Haarlemmermeer"

Verzenddatum

28 JAN. 2014

Geachte heer, mevrouw,

Op 31 oktober 2012 bent u met een brief (2012/66349) in kennis gesteld van de aanstelling van een gemeenteregisseur ten behoeve van het cultuurgebouw Haarlemmermeer. De opdracht omvat de uitvoer van een aantal vooraf vastgestelde ontwikkelingsprojecten, die met ondersteuning van de gemeentelijke projectregisseur in het Cultuurgebouw Haarlemmermeer versneld tot stand moeten worden gebracht. Dit geheel in lijn met het cultuurbeleid, waarbij de ontwikkeling van het cultuurgebouw een van de speerpunten is.

Op 6 maart 2013 informeerden wij u middels een eerste tussenrapportage over de voortgang van de projectopdracht. Op 9 juli 2013 hebben wij ingestemd met de nota 'Optimalisatieprojecten Cultuurgebouw' (2013.0052789), die tijdens de informatieve bijeenkomst van 18 oktober 2013 nader is toegelicht en besproken.

Conform de afspraak willen wij u met deze tweede tussenrapportage informeren over de voortgang van de diverse (deel)projecten.

Wij verwachten u hiermee voldoende geïnformeerd te hebben.

Hoogachtend,
burgemeester en wethouders van de gemeente Haarlemmermeer,
de secretaris,

de burgemeester,


drs. C.H.J. Brugman


drs. Th.L.N. Weterings

Tweede tussenrapportage

Projectopdracht Cultuurgebouw Haarlemmermeer



gemeente
Haarlemmermeer

Januari 2014

Optimalisatieprojecten Cultuurgebouw Haarlemmermeer

Tweede tussenrapportage 2de tot en met 4de kwartaal 2013

1. Inleiding:

In deze rapportage informeren wij u over de voortgang, die de instellingen hebben gemaakt sinds de vorige rapportage met betrekking tot de overeengekomen ontwikkelingsprojecten, die in het Cultuurgebouw Haarlemmermeer worden uitgevoerd.

Over de reikwijdte van de opdracht bent u door ons in een brief (d.d. 21 december 2012) op de hoogte gebracht. In de eerste tussenrapportage van dit voorjaar hebben wij vermeld dat – naast de in gang gezette synergieprojecten en de oprichting van een BV ten behoeve van de horeca – er ook gewerkt werd aan verbouwingsvoorstellen om het Cultuurgebouw Haarlemmermeer in vorm en functie te verbeteren. Hieronder vallen: een passend doel te vinden voor de nog lege ruimte aan de voorzijde van het gebouw; de toegankelijkheid en leefbaarheid van de passage te verbeteren en het algehele aanzien van het gebouw te optimaliseren. Aansluitend zijn deze voorstellen nader uitgewerkt en ter besluitvorming aan zowel de besturen van de instellingen, als de gemeente voorgelegd. Na positief besluit van de instellingen heeft de gemeente met de B&W nota 'Optimalisatie Cultuurgebouw' (2013.0052789 d.d. 9 juli 2013) tevens ingestemd met de voorgestelde aanpassingen. Deze nota is tevens aan u ter informatie toegezonden en in een informele raadsessie op 18 oktober 2013 aan u toegelicht.

Deze rapportage neemt u mee in de huidige stand van zaken aangaande:

- de verzelfstandiging van de horecafuncties, inclusief verhuur en aanvullende planontwikkeling horecafuncties;
- de inrichting van de etalage inclusief Klanten Contact Centrum (KCC) en aanvullende functies;
- de vorming van een Shared Service Centre (SSC) voor de gezamenlijke (ondersteunende) bedrijfsdiensten;
- de uitstraling van het cultuurgebouw en aanverwante projecten/verbeteringen.

Wij rapporteren u nu over de stand van zaken van de in de tweede termijn besloten projecten en hoe deze gefaseerd in de komende maanden gerealiseerd zullen worden. Ook nemen we u mee in de wijzigingen met betrekking tot de bestaande financiële, personele en beheersstructuur van sommige instellingen. De afgelopen periode is duidelijk gebleken dat niet alleen de projecten zelf, maar ook de daaruit voortvloeiende consequenties veel zorg en aandacht vragen. De afsplitsing van de commerciële horeca en verhuur functies naar de BV betekenen een grote wijziging voor met name de Stichting Schouwburg De Meerse en Poppodium Duycker, die simultaan ook nog met een fusieopdracht bezig zijn. Deze aanpassingen hebben inmiddels per 1 januari 2014 hun beslag gekregen, maar hebben in de afgelopen periode, naast de lopende projecten, een grote druk op de interne organisatie gelegd. Ook in de nu komende maanden zal dit het geval zijn.

2. Stand van zaken

Over de tweede helft van 2013 zijn door de diverse werkgroepen binnen de instellingen de beoogde verbeteringsvoorstellen, als benoemd in de eerste tussenrapportage, uitgewerkt naar concrete plannen. Voor de korte termijn bestond de doelstelling uit het verzelfstandigen van de horeca- en verhuurfuncties en het ontwikkelen van noodzakelijke aanpassingen, die de synergie en het gebruik van het Cultuurgebouw versterken. Deze zijn gerealiseerd.

De Horeca BV is per 1 januari 2014 volledig operationeel. De gebouwgerelateerde aanpassingen zijn uitgewerkt naar concrete plannen. De uitkomsten daarvan zijn in juli 2013 positief besloten door alle betrokken besturen van de instellingen en het college van B&W. Het optimalisatiepakket omvat zowel fysieke aanpassingen aan het gebouw zelf, als ook noodzakelijke aanpassingen in de organisaties zelf. De plannen zijn aansluitend concreet doorgerekend en op dit moment wordt hard gewerkt aan de realisatie. In het hierna volgende projectoverzicht nemen we u mee in de stand van zaken en beoogde uitvoering.

Voor de middellange termijn was tevens het doorontwikkelen van het Shared Service Center en aanverwante functies in het Klant Contact Centrum als doel gesteld. Ook hier zijn belangrijke stappen gezet. De focus ligt hier op de inzet en activiteiten, die primair gekoppeld zijn aan de nieuw ontwikkelde functies binnen de optimalisatieprojecten.

Zoals wij u al eerder berichtten, hebben de diverse optimalisatieprojecten binnen het Cultuurgebouw geleid tot een breed besef, dat er in de bedrijfsstructuur en de governance van de cultuurinstellingen ook aanpassingen gewenst zijn om tot een optimale gezamenlijke exploitatie van het Cultuurgebouw te kunnen komen. De gezamenlijke besturen van de instellingen hebben onderzoeksbureau Kokx - De Voogd gevraagd om in beeld te brengen welke structuur het beste past om in optimale synergie met elkaar te kunnen samenwerken. Uit de eindrapportage blijkt dat algehele samenwerking in één organisatie de beste uitgangspunten biedt om dit te bereiken. Dit alles onder een centrale directie en Raad van Toezicht. Op 24 januari 2014 hebben wij een brief ontvangen van de directeuren van het Cultuurgebouw. Daarin is aangegeven dat naar aanleiding van een vergadering van de Raden van toezicht en het bestuur van Duycker een bestuurlijke fusie qua besturing de meeste garanties biedt om de ambities van het Cultuurgebouw waar te maken. Dit is voor de raad van toezicht van De Meerse en het bestuur van Duycker een brug te ver. Op korte termijn zal er een gesprek plaats vinden op bestuurlijke niveau, waarbij uitgangspunt voor de gemeente is en blijft een bestuurlijke fusie en daarmee eenheid in governance en aansturing.

Hoewel bovengenoemd onderzoek door de instellingen zelf in gang is gezet en buiten de opdracht van de regisseur valt, heeft een en ander wel invloed op de doorontwikkeling van een aantal taken binnen het Shared Service Center. Nu al worden diverse operationele taken als inkoop, gezamenlijke programmering, ICT en HRM-diensten gezamenlijk uitgevoerd. Daar komen de beoogde gezamenlijke functies in het Klant Contact Centrum (KCC) en in de centraal beoogde kassa en informatiefuncties in de etalage bij. Echter volledige organisatorische en bedrijfseconomische samensmelting van al deze bedrijfsondersteunende functies – inclusief financiën, marketing, management en directie – wordt, in het licht van de uitkomsten van het onderzoek om te komen tot een organisatie, uitgesteld en gekoppeld aan het voorstel dat de Raden van Toezicht voor de instellingen zelf hiervoor zullen gaan doen. In dat kader kan ook bekeken worden welke vraag daaruit voortvloeit aan de gemeente om de instellingen daarbij bij te kunnen staan. De gemeente heeft op basis van de uitkomsten zelf aangegeven te sturen naar een centrale subsidierelatie per 1 januari 2015.

3. Projectoverzicht

Horeca & verhuur

Anders dan in het verleden is beoogd, vraagt het Cultuurgebouw om een toegesneden horeca-aanbod dat overdag en 's avonds aansluit bij de dynamiek van het gebouw en daarbuiten. Dat gaat verder dan de culturele activiteiten alleen.

De horecavoorzieningen vormen een belangrijk gezicht voor het gebouw naar het plein en moeten voor de levendigheid van het gebouw gaan zorgen. Aantrekkelijk, laagdrempelig en verbindend met het culturele aanbod. Passend in de atmosfeer van het gebouw als geheel, maar ook met een gezicht naar het raadhuisplein met eigen en externe evenementen.

Korte termijn

In de eerste termijn van de opdracht bleek al duidelijk dat, om dit te bereiken, er een autonoom functionerende horeca, maar met verbondenheid aan de instellingen en het gebouw noodzakelijk was. Zoals al eerder gemeld is, is hiertoe een eigen BV opgericht.

Middellange termijn

In de afgelopen periode is hard gewerkt aan de ontwikkeling van het businessplan en de bijbehorende consequenties. Ook dit is nu geheel afgerond. In het proces bleek dit geen eenvoudige opgave. De ontvlechting van de horecafuncties raakt met name Stichting Schouwburg De Meerse en poppodium Duycker. Deze twee belangrijkste horeca partners zijn tevens, op verzoek van de gemeente, verwickeld in een fusieproces. Het proces van het gelijktijdig intern splitsen (vanwege de commerciële horeca en verhuur) en samenvoegen (van beide podiumorganisaties) bleek – zoals hierboven aangegeven – niet eenvoudig. Juist de personele aspecten vragen in hun consequenties en juridische afwikkeling zorg en aandacht. Het gaat daarbij met name om het gegeven dat veel medewerkers van oudsher binnen beide organisaties in hun functieprofiel een combinatie van werkzaamheden uitvoeren voor zowel de culturele hoofdfunctie van de instelling als ook voor de horeca/hospitality-functies. Het geheel zorgde voor een reeks aan bedrijfseconomische aanpassingen en veranderingen, die ook binnen de subsidieverlening 2014 moeten worden verwerkt.

De fusie is net als de ontwikkeling van de Horeca BV weliswaar per 1 januari jl. afgerond, maar vraagt in de komende tijd nog veel aandacht voor een goede implementatie. De BV heeft als zelfstandige onderneming al het direct betrokken horecapersoneel van de instellingen per 1 januari 2014 overgenomen, dit als uitkomst van de ontvlechting van de horecatalaken van met name Stichting De Meerse en Duycker.

De BV omvat nu alle horeca en commerciële verhuurfuncties binnen het cultuurgebouw. De BV voert de exploitatie uit van de nieuw beoogde Brasserie Première aan de voorzijde van het gebouw, alsmede van Podium café Duycker en de Horecaoutlet binnen Tickets & Treats in de etalage. Verder zal de BV als centrale entiteit alle partners/activiteiten in het cultuurgebouw faciliteren/cateren. Dit ook waar het gaat om de uitvoering van de commerciële verhuur van het gebouw. Hierover zijn concrete afspraken gemaakt inzake rol, functies, inventaris en huur, zowel met de betrokken instellingen als met de gemeente.

De BV zal voor de diverse horecaformules ook een eigen passend aanbod gaan verzorgen dat, los van de openingstijden van de instellingen, aansluit bij de wensen en behoefte van onze inwoners om zo mede het bereik en het gebruik van het gebouw voor het publiek te vergroten.

We laten u graag kort kennismaken met de nieuw voorziene horecafuncties in het Cultuurgebouw Haarlemmermeer.

Terras entree Brasserie Première (Raadhuispleinzijde)



Brasserie Première

Om met horeca een actieve verbinding te maken met het voorgelegen plein, wordt de entree van de brasserie aangepast. Hierdoor wordt niet alleen een directe entree geboden tot deze voorziening, maar wordt – door uitnutting van het hoogteverschil in het bordes – tevens de toegankelijkheid voor mindervaliden voor dit deel van het gebouw verbeterd en kan er een aantrekkelijke terrasvoorziening aan het plein worden gecreëerd.

Overdag biedt de brasserie ruimte aan een breed publiek als ontmoetingsplek, privé of zakelijk. Dit vergezeld van heerlijke lunches of gewoon als sfeervolle ontmoetingsplek en/of lees c.q. mediacafé. 's Avonds en tijdens evenementen biedt de brasserie een aansprekende menukaart vergezeld van een eigen muzikale programmering en activiteiten in een passende culturele sfeer. Tevens werkt de locatie natuurlijk aanvullend op de bestaande horecafuncties of als foyer café voor en na de voorstellingen. Hiertoe wordt een verbinding gecreëerd tussen deze beide ruimtes. Tevens zal vanuit de passage een extra entree direct naar de brasserie worden gemaakt.

Sfeerimpresies interieur Brasserie Première (Raadhuispleinzijde)



Popcafé Duycker

Dit café wint al sterk aan populariteit bij het Haarlemmermeerse publiek. Met een eigen stijl en sfeer, eigen programmering en inmiddels vaste gezichten vraagt de formule van Café Duycker weinig tot geen aanpassing. Wel is de verbinding met de passage belangrijk, want het café blijft verscholen liggen tussen de podia en de bibliotheek.



De oplossing is gevonden in de ontwikkeling van een terras in de passage. Niet alleen werkt het terras sfeerverhogend, maar ook geeft het aansluiting tussen de verschillende functies in het gebouw. Naast een eigen actief aanbod, dat qua sfeer en muziek over de middag en avond meeloopt met het publiek, heeft het terras ook een servicefunctie tijdens evenementen of optredens die in de passage als gebruikruimte kunnen worden gepland (Zie tevens pag. 6).

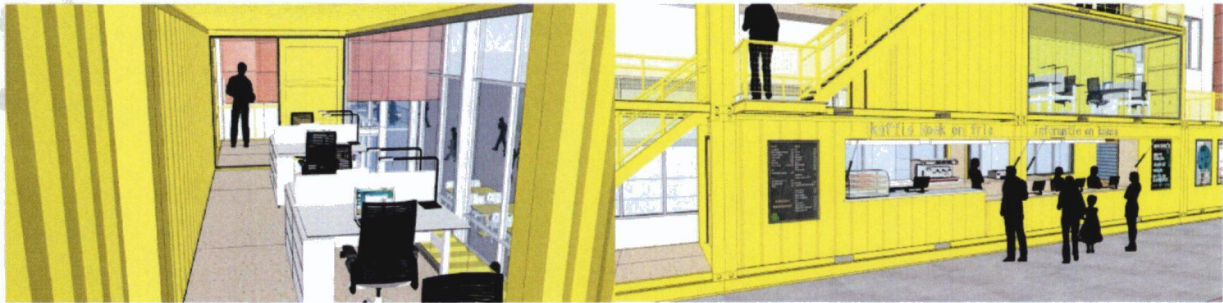
Tickets & Treats

Zoals in de voorgaande rapportage reeds is gemeld, is de etalage aan de voorzijde niet geschikt voor een volledige horecaexploitatie zoals eerder was voorzien. Als zichtpunt in de gevel van het gebouw is de ruimte nu in de planvorming uitgewerkt als centraal ticket- en informatiepunt voor het gebouw. Daarnaast heeft de ruimte een multifunctionele invulling gekregen.



Tickets & Treats biedt – naast kaartverkoop en informatie activiteiten op het gebied van kunst, media en ontspanning – ook een ontmoetingsplek voor zakelijk verkeer inclusief flexwerkplekken. Hier is duidelijk behoefte aan, zoals ook wel blijkt uit de groeiende belangstelling van scholieren, studenten en ZZP-ers bij de bibliotheek. Goede faciliteiten zorgen voor extra bezoekers in het gebouw.

Voor wat betreft horeca treft de bezoeker hier een aanbod op het niveau van een goede Take Away voor koffie en aanverwante producten. Ook biedt Tickets & Treats op de zomerse dagen (buiten-) terras mogelijkheden, die in de ontwikkeling van de horecaexploitatie kunnen worden ingezet.



Entree en impressie interieur van de Tickets & Treats (Raadhuispleinzijde)

Shared Service Center (SSC)

Het doel van de Shared Service Center-activiteiten is de samenwerking te bevorderen. Juist de samenwerking zal een kwalitatief effect hebben op de dienstverlening, ontwikkeling van gezamenlijke kennis en centrale organisatieontwikkeling en -aansturing. De ontwikkeling van de Shared Service Center-activiteiten heeft ook in de afgelopen periode niet stil gestaan.

Korte termijn

In het eerste deel van de opdracht hebben de instellingen een plan ontwikkeld om functies en taken zo goed mogelijk te combineren en uit te voeren. Het valt te begrijpen dat, met de uitrol van de optimalisatieprojecten, vooral voorrang gegeven is aan die activiteiten, die bij oplevering van zowel de horeca als centrale informatiefuncties de juiste bemensing vragen.

Middellange termijn

In de hervorming van het horecaproces is heel duidelijk geworden, welke verschillende personele en organisatorische consequenties dit vraagt. Dit geldt eveneens in de versmelting van de diverse receptie, informatie en kassafuncties van de betrokken instellingen. Het vraagt goede afstemming en ook hier kan de transitie niet gaan zonder functieaanpassingen en andere personele consequenties. De reeds intensief samenwerkende HRM-afdelingen en het bedrijfsmanagement van de instellingen werken hier intensief samen.

Voor 2014 hebben de instellingen zelf conform het programma van eisen en in lijn met de aanstaande transitie een gezamenlijk activiteitenplan ingediend. Dit plan geeft invulling aan de gevraagde ontwikkeling van de optimalisatie van de resterende bedrijfseconomische taken binnen het Shared Service Centrum, van verdere ontwikkeling van gezamenlijke programmering en nieuwe taken en exploitatiemogelijkheden, die voortvloeien uit de optimalisatieprojecten in het Cultuurgebouw als geheel.

In de uitkomsten van het onderzoek door de raden van toezicht is expliciet gesteld dat een algeheel samengaan de meest optimale vorm van samenwerking tussen de instellingen is. Daarmee wordt de ontwikkeling van de resterende beoogde shared services ingehaald door een – door de instellingen gezamenlijk op te stellen – transitieplan. Dit gaat uit van één visie en strategie en onder één centraal te ontwikkelen aansturing. Dit zal dus voor de diverse bedrijfsonderdelen daarbinnen verder worden uitgewerkt.

Aankleding passage en resterende projecten Cultuurgebouw

Korte termijn

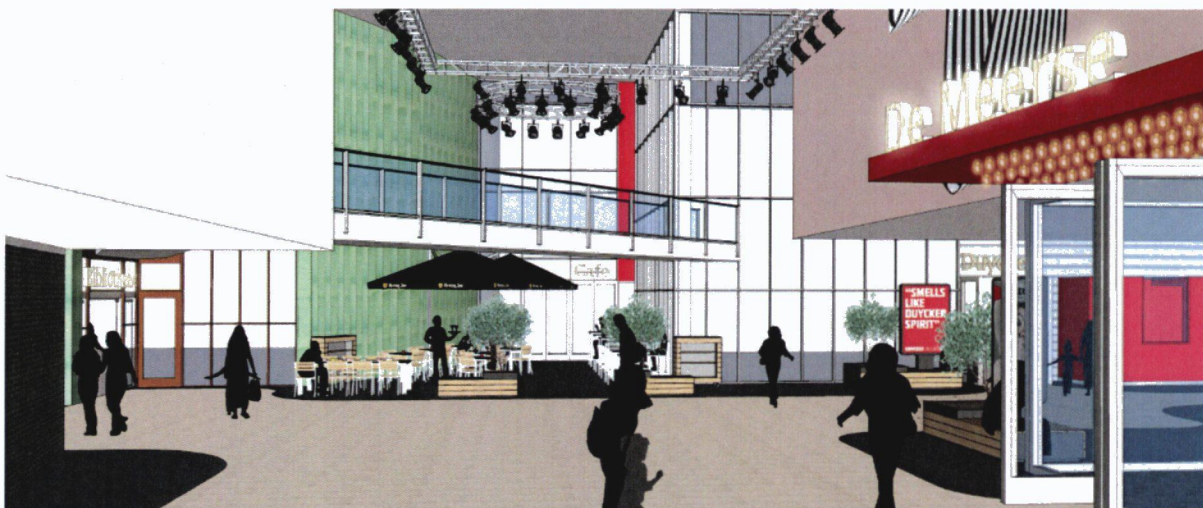
In de eerste fase van de opdracht is al gebleken, dat – om het gebruik en de sfeer van het Cultuurgebouw verder te optimaliseren – een belangrijke rol is weggelegd voor de entrees en de passage. Als doelstelling werd geformuleerd: “de passage om te vormen van binnenstraat tot een centrale hal met meer sfeer, die een open toegang biedt naar de instellingen en de horecafaciliteiten, maar ook eenvoudig geschikt gemaakt kan worden voor evenementen”. Ook de interne herkenbaarheid van de cultuurinstellingen, alsmede wensen op het gebied van promotie- en communicatie middelen zijn onder de loep genomen. Deze doelstelling is nu concreet vertaald.

Middellange termijn

Bij de transitie van de horecalabels is duidelijk naar voren gekomen, dat voor de passage in het Cultuurgebouw een belangrijke rol is weggelegd. Gezellige laagdrempelige horeca vraagt ook om ligging in een even gezellige(buiten-)omgeving met bijbehorend klimaat. Maar ook de instellingen zelf dienen uitnodigend te kunnen zijn. Open deuren, makkelijk toegankelijk voor validen en mindervaliden. Volop sfeer, in beeld en geluid. De eerder geformuleerde doelstelling is nu uitgewerkt en zal als hieronder benoemd in de komende periode worden gerealiseerd.

Passage

Voor de passage wordt er geïnvesteerd in nieuwe tourniquets voor zowel de hoofdentree aan de raadhuispleinzijde, als ook de beide zij-entrees. Deze zullen het binnenklimaat verbeteren. Daarnaast zal met licht en geluid de sfeer in de passage worden bevorderd. Door het gebruik van modulaire licht- en geluidssystemen biedt de passage dan ook ruimte aan klein- en grootschalige evenementen. Hiertoe kunnen dan ook eenvoudig kleine mobiele podia worden ingezet.



Binnen terras en sfeer impressie nieuwe Passage Cultuurgebouw

Om ook de uitstraling te verhogen, zal het plaveisel worden vervangen in twee kleurstellingen, die de passage verdelen in loop-en verblijfszones. Deze verblijfszones worden ingericht met gecombineerde zit- en reclamemodules.

Om het open karakter van de instellingen te verbeteren en bestaande problemen in de toegankelijkheid op te lossen, worden de entrees van de bibliotheek, de schouwburg en PierK gedeeltelijk aangepast. Ook wordt er een universele gevelreclame aangebracht.

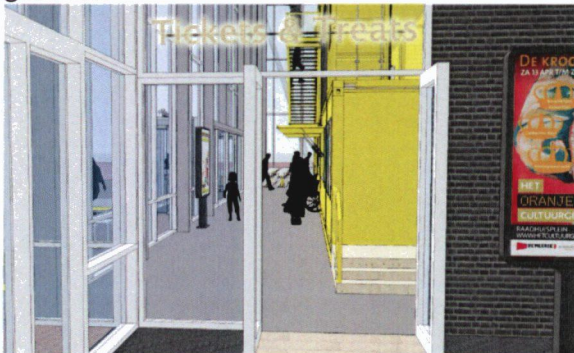
Promotie en gevelreclame

Veel gehoord is dat men niet kan zien wat er in het gebouw gebeurt, dan wel wie binnenkort op de podia staat. Zoals reeds is vermeld, geven de nieuwe reclame c.q. abri-modules in de passage gelegenheid om vooraankondigingen van voorstellingen en activiteiten bij het publiek onder de aandacht te brengen. Dit bovenop de mogelijkheden, die door de instellingen worden uitgewerkt bij de nieuwe kassafuncties aan de voorzijde van het gebouw. Ook zullen de bestaande digitale informatie-beeldschermen in het narrow-casting systemen worden uitgebreid.

Vanuit het businessplan van de horeca wordt tevens met de instellingen verder uitgewerkt hoe de cultuurmerken in samenwerking met de nieuwe horecaformules elkaar kunnen versterken. Dit met name door gezamenlijke promotie en de ontwikkeling van productcombinaties om meerwaarde aan het publiek kunnen bieden.



Door toepassing van buitenreclame zullen de entrees van de horecalabels en de toegang- en kassafuncties herkenbaar worden uitgelicht. In de passage wordt aandacht besteed aan verbetering van de bewegwijzering en toegang naar de instellingen in relatie tot de nieuw ingerichte passage. Hierin is in lijn met regelgeving gekozen voor een uniforme styling zowel binnen als buiten aan het gebouw.



Kunst- en galerie functie

Door de aanpassingen in het Cultuurgebouw ontstaan er voor kunst- en galeriefuncties wijzigingen in de bestaande en nieuw ontwikkelde ruimtes. Nu definitief is vast komen te staan welke ruimtes voor welk type expositie geschikt zijn. Daarbij is het de doelstelling dat de exposities mede aansluiten bij de activiteiten in het gebouw. Kunst wordt daarmee een meer verweven activiteit in het Cultuurgebouw. Hiervoor wordt nu nog een concreet plan door de schouwburg namens de instellingen uitgewerkt.

4. Planning en vervolgstappen

Conform afspraak zijn in de tweede helft van 2013 alle projecten verder doorgerekend en in gang gezet. Ook voldoen de projecten financieel aan de bestuurlijk gestelde kaders.

Zoals u bij de presentatie van de uitwerking van de diverse projecten in oktober jl. is gemeld, zijn wij al actief overgegaan naar de realisatiefase van de gepresenteerde plannen. Dit alles met een minimum aan overlast voor het publiek. Hiertoe creëerde de Meerse onder andere een alternatief restaurant voor het theaterpubliek. Nu ook de benodigde omgevingsvergunningen zijn verkregen, zullen nu aan de buitenzijde van het gebouw ook werkzaamheden gaan plaatsvinden.

Naar verwachting zullen in het tweede kwartaal van 2014 alle werkzaamheden zijn afgerond.

Hiervoor is een strak schema opgesteld. Tot op heden ligt alles op schema en zijn er geen tegenvallers te melden. Daarmee beschikt het Cultuurgebouw dan voor de zomer over aansprekende horeca-, informatie- en kassafaciliteiten. Ook zal de passage in vorm en sfeer dan een ander aanzien bieden en beter kunnen worden ingezet voor activiteiten en evenementen ongeacht het jaargetijde.

Met de oplevering van de optimalisatieprojecten Cultuurgebouw zullen de instellingen gezamenlijk zorg dragen voor optimale exploitatie van het gebouw in al zijn mogelijkheden en activiteiten.

De aanvullende ondersteuning vanuit de gemeente zal dan niet meer noodzakelijk zijn en worden beëindigd.