



gemeente
Haarlemmermeer

Aan de leden van de gemeenteraad

Postbus 250
2130 AG Hoofddorp

Bezoekadres:
Raadhuisplein 1
Hoofddorp
Telefoon 0900 1852
Telefax 023 563 95 50

Contactpersoon H.C.M. Koning
Doorkiesnummer 023-5674903
Uw brief
Ons kenmerk 12.0445478
Bijlage(n) Diversen
Onderwerp Aanvraag MAU

Verzenddatum

26 MAART 2012

Geachte heer, mevrouw,

Op de stemmingenlijst van a.s. donderdag staat een voorstel om een aanvraag in te dienen voor een Meerjarige Aanvullende Uitkering 2012-2014 (MAU). Uw raad dient in te stemmen met het indienen van een dergelijke aanvraag. Het college is belast met het opstellen en inzenden van de aanvraag. Deze dient uiterlijk 31 maart door de toetsingscommissie Wwb te zijn ontvangen.

In het raadsvoorstel is opgenomen dat uw raad de aanvraag en bijbehorende stukken voor de stemming ter informatie zal ontvangen.

Bij deze voldoe ik aan deze toezegging.

Met vriendelijke groet,

S. Bak
Portefeuillehouder Openbare Ruimte, Sociale Zaken en Welzijn



Mixed Sources
Productgroep uit goed beheerde
bossen en andere gecontroleerde
bronnen
Cert no. SGS-COC-004741
www.fsc.org

© 1996 Forest Stewardship Council



Nota van B&W

Onderwerp Aanvraag Meerjarige Aanvullende Uitkering (MAU)

Portefeuillehouder S. Bak
Collegevergadering 20 maart 2012
Inlichtingen R. Wesselink / R. Vossebeld (023 567 4683/4686)
Registratienummer 2012.0011638

Samenvatting

De gemeente Haarlemmermeer komt sinds 2008 structureel geld tekort op het inkomensdeel Wet werk en bijstand (Wwb). Omdat dit tekort voor een deel is toe te schrijven aan stoornissen in het verdeelmodel op basis waarvan het budget aan ons wordt toebedeeld, maar ook te maken heeft met de wijze waarop ons beleid wordt uitgevoerd, wordt een aanvraag voor een Meerjarige Aanvullende Uitkering (MAU) 2012 – 2014 ingediend bij het Ministerie van Sociale Zaken en Werkgelegenheid (SZW). De MAU is een compensatieregeling om de tekorten op te vangen. In verband met het feit dat de gemeenteraad formeel toestemming zal moeten geven voor de aanvraag, hebben wij hiertoe inmiddels een voorstel gedaan (Aanvraag Meerjarige Aanvullende Uitkering, 2012-0006909). Onderhavige nota betreft de inhoudelijke afhandeling van de MAU-aanvraag.

Inleiding

De gemeente Haarlemmermeer heeft sinds 2008 een structureel tekort op het inkomensdeel van het budget op grond van de Wwb. Het Ministerie SZW heeft een compensatieregeling ingesteld om de structurele tekorten op te vangen, genaamd de MAU. Teneinde een aanvraag in het kader van de MAU in te kunnen dienen, moet aan een aantal voorwaarden worden voldaan. In deze nota zal nader worden ingegaan op deze voorwaarden.

Context

Iedere gemeente ontvangt van het Rijk geld om bijstandsuitkeringen te kunnen betalen. Het Rijk stelt deze bedragen van tevoren vast via het zogenaamde objectieve verdeelmodel. Dit kan er toe leiden dat een gemeente te weinig geld krijgt om de bijstandsuitkeringen voor levensonderhoud te betalen. Een gemeente moet dan in principe uit eigen middelen het ontbrekende geld bijpassen. Er zijn twee mogelijkheden om de tekorten aan te vullen via compensatieregelingen, te weten via de Incidentele Aanvullende Uitkering (IAU) en de MAU. Om voor een IAU in aanmerking te komen, moet sprake zijn van een incidenteel tekort op het budget dat een bepaald percentage moet overstijgen. Dit wordt jaarlijks bekeken en voor de jaren 2009 en 2010 is een IAU met wisselend succes aangevraagd¹.

¹ Over 2009 is de IAU toegekend, over 2010 afgewezen

Om voor de MAU in aanmerking te komen, moet er sprake zijn van een tekort gedurende drie jaar op het budget en het tekort moet naar verwachting zich nog gedurende drie aaneengesloten jaren voortzetten. Wanneer er sprake van een meerjarig (drie jaar) tekort is kan de gemeente uitsluitend een beroep op de MAU-uitkering doen. Aangezien dit het geval is, zal een aanvraag MAU worden ingediend. Omdat een MAU aanvraag altijd betrekking heeft op de toekomst, gaat het hier om een aanvraag over de periode 2012 - 2014.

Voorwaarden

Om de MAU aan te vragen dient aan een aantal voorwaarden te worden voldaan. In het onderstaande zullen stapsgewijs de voorwaarden worden doorlopen.

- *Analyse van de mogelijke oorzaken van het tekort inkomensdeel Wwb in de jaren 2009, 2010 en 2011*
Oorzaken van het tekort zijn te vinden in het relatief hoge aandeel scholieren, het relatief hoge aandeel voortijdig schoolverlaters in de gemeente, de relatief hoge leeftijd van de beroepsbevolking in de gemeente, de centrumfunctie van de gemeente die niet tot uitdrukking komt in de gehanteerde kenmerken zoals gebruikt voor het verdeelmodel door het ministerie van Sociale Zaken en Werkgelegenheid (SZW). Daarnaast is het peiljaar van de maatstaven zoals opgenomen in het verdeelmodel van belang: er is gepeild in de jaren dat de Haarlemmermeerse economie nog gunstig afstak ten opzichte van de periode daarna. Volledigheidshalve wordt verwezen naar bijlage 1.
- *Analyse van de situatie op de arbeidsmarkt*
De Haarlemmermeerse economie is conjunctuurgevoelig als gevolg van de specifieke structuur van de werkgelegenheid. Na 2007 is de actieve beroepsbevolking afgenomen en de werkloosheid is sterk toegenomen. De crisis heeft de bevolking van Haarlemmermeer meer dan de omliggende regio en landelijk gemiddeld getroffen. Hoewel de economie in Haarlemmermeer zich in het eerste halfjaar van 2011 enigszins heeft hersteld, is dit in het tweede halfjaar weer afgezwakt. De vooruitzichten voor de komende jaren zijn vooralsnog evenmin gunstig. Een (fors) herstel van de economie wordt voor de komende jaren niet voorzien door het Centraal Planbureau. De werkgelegenheid zal zich daardoor in Haarlemmermeer de komende jaren stabiliseren en afhankelijk van de ontwikkeling in de beroepsbevolking neemt de werkloosheid in 2012 nog toe. In de jaren daarna zal de werkloosheid zich stabiliseren. Verder zie bijlage 1a.
- *Inzicht in de door de gemeente opgestelde bestandsanalyse(s) gedurende de referentieperiode (2009-2011)*
In 2011 is in het kader van de aanbesteding trajecten re-integratie en inburgering, een analyse gemaakt van het klantenbestand. Dit heeft er toe geleid dat de bijstandsklanten zijn ingedeeld in treden van de Haarlemmermeerse re-integratieladder en verder zijn gecategoriseerd in het geïntegreerd welzijnssysteem (GWS). Deze indeling op de re-integratieladder vormde de leidraad voor de gevraagde dienstverlening in het kader van het bestek. Zie verder bijlage 1b.
- *Analyse van het huidige beleid, inclusief overzicht van reeds genomen beleidsmaatregelen (bijlage 2).*
Er zijn diverse maatregelen op het gebied van instroom, doorstroom en uitstroom genomen. Omdat het hier een zeer groot aantal maatregelen betreft, wordt volledigheidshalve verwezen naar bijlage 2

- *Getroffen of te nemen beleidsmaatregelen gericht op het terugdringen van het tekort en overzicht waaruit blijkt op welke wijze de gemeente in de komende jaren sturing geeft aan haar uitvoering in het algemeen en aan het terugdringen van het gemeentelijke tekort in het bijzonder (bijlage 2a)*

De genomen maatregelen in het verleden hebben te weinig effect gesorteerd. Dit was mede aanleiding voor een extern onderzoek naar de wijze waarop dienstverlening kon worden verbeterd. Dit heeft onder andere geresulteerd in een plan van aanpak verbetering sociale dienstverlening met als doel de komende jaren sturing te verbeteren en navenant tekorten terug te dringen. Volledigheidshalve wordt voor de overige maatregelen verwezen naar bijlage 2a.

- *Onderbouwing van het meerjarig tekort in de toekomst (bijlage 3)*

Aan de hand van een aantal scenario's is een analyse gemaakt van mogelijke toekomstige uitgaven op het budget. Uit de gemaakte analyses is gebleken dat ongeacht de combinatie van scenario's, de gemeente Haarlemmermeer in de komende jaren geconfronteerd wordt met tekorten op het BUIG²-budget. Nadere informatie hierover is te vinden in bijlage 3.

Effecten

Bij positieve beoordeling van de MAU-aanvraag komen er middelen vrij, die kunnen worden aangewend ter vermindering van het tekort en verbetering van de dienstverlening. Op basis van enkele veronderstellingen, zoals een MAU-drempel van 6,5%³, en de ingeschatte kosten van de uitgaven van het inkomensdeel tot 2015 (in casu € 24,2 miljoen), is een berekening gemaakt van de tekorten over de jaren 2012 tot en met 2014. De geraamde tekorten op het inkomensdeel bedragen voor 2012 € 2.074.039, voor 2013 € 2.843.406 en 2014 € 3.612.773. Hetgeen in het kader van de MAU-aanvraag toegekend kan worden, is het feitelijk tekort minus een eigen bijdrage. Die eigen bijdrage varieert van 2,5% tot 7,5% van het aan de gemeente toegekende budget over het betreffende jaar.

Ook zal de Inspectie Werk en Inkomen met enige regelmaat controles uitvoeren op uitvoering van het beleid zoals beschreven in de aanvraag MAU.

Afweging

Indien de MAU-aanvraag niet wordt ingediend, vervalt de aanvraag op een Incidentele Aanvullende Uitkering 2012. Dat heeft tot gevolg dat het volledige tekort voor 2012 voor rekening komt van de gemeente Haarlemmermeer.

Het enige risico van het indienen van de MAU-aanvraag is dat deze niet wordt gehonoreerd.

Middelen

De financiële effecten van de beslissing door het ministerie van Sociale Zaken en Werkgelegenheid zullen worden verwerkt in de Planning en Control Cyclus.

² BUIG: Wet bundeling uitkeringen en inkomensvoorzieningen aan gemeenten.

³ Met MAU-drempel wordt hier bedoeld het overschrijdingspercentage van het budget dat voor eigen rekening komt van de gemeente. Deze drempel varieert jaarlijks, echter in verband met het feit dat deze drempel voor 2013 en 2014 nog niet bekend is, is voor deze jaren een aanname van 6,5% gemaakt

Evaluatie

Monitoring, evaluatie en sturing op beleid is een randvoorwaarde voor succesvolle uitvoering daarvan en voor kostenbeheersing. Ongeacht de vraag of de MAU wordt toegekend, zal hierop vanaf 2012 en de jaren daarna, zwaar worden ingezet. Verbeteringsvoorstellen zijn daarvoor opgenomen in bijlage 2a.

In- en externe communicatie

De gemeenteraad is met het raadsvoorstel Meerjarige Aanvullende Uitkering (2012-0006909) formeel om toestemming gevraagd voor het aanvragen van de MAU. Er vindt geen externe communicatie plaats rondom de MAU-aanvraag.

Besluit

Op grond van het voorgaande hebben wij besloten om:

1. in te stemmen met de aanvraag voor een Meerjarige Aanvullende Uitkering (MAU) 2012-2014, zoals beschreven in deze nota en bijbehorende bijlagen;
2. deze nota met bijlagen ter informatie te zenden aan de raad.

Burgemeester en wethouders van de gemeente Haarlemmermeer,
namens dezen,
de portefeuillehouder,

S. Bak

Bijlage(n)

- Voorblad: aanvraagformulier;
- Bijlage 1: analyse van de mogelijke oorzaken van het tekort inkomensdeel WWB in de jaren 2009, 2010 en 2011;
- Bijlage 1a: Analyse van de situatie op de arbeidsmarkt;
- Bijlage 1b: Inzicht in de door de gemeente opgestelde bestandsanalyse(s) gedurende de referentieperiode;
- Bijlage 2: Analyse van het huidige beleid, inclusief overzicht van reeds genomen beleidsmaatregelen;
- Bijlage 2a:
 - Betroffen of te nemen beleidsmaatregelen gericht op het terugdringen van het tekort;
 - Overzicht waaruit blijkt op welke wijze de gemeente in de komende jaren sturing geeft aan haar uitvoering in het algemeen en aan het terugdringen van het gemeentelijke tekort in het bijzonder;
- Bijlage 3: Onderbouwing van het meerjarig tekort in de toekomst;
- Accountantsverklaringen 2009 en 2010. Accountantsverklaring 2011 is nog in behandeling en dient voor 1 juli 2012 bij het Ministerie te worden aangeleverd.

Leeswijzer bijlagen aanvraag MAU 2012 – 2014, gemeente Haarlemmermeer

De bijlagen zijn opgesteld aan de hand van het model zoals te vinden op de website van de Toetsingscommissie Wwb. Alle bijlagen zijn in één document opgenomen en hierna aan te treffen. Voor de opstelling van het rapport is mede gebruik gemaakt van SEOR, Erasmus School of Economics.

**Toekomstig beleid en uitvoering cluster Sociale
Dienstverlening gemeente Haarlemmermeer
i.v.m de aanvraag Meerjarige Aanvullende
Uitkering, de bijlagen 1, 1a, 1b, 2, 2a en 3**

7 maart 2012

Bijlage 1 bij het verzoek tot meerjarige aanvullende uitkering 2012 - 2014, analyse van de mogelijke oorzaken van het tekort inkomensdeel Wwb/gebundelde uitkering in de jren 2009, 2010 en 2011.

Analyse potentiële stoornissen verdeelmodel

Voor een overzicht van het gevoerde beleid en de tekorten wordt naar de bijlagen 2 en 2a verwezen. Het overzicht van de ontwikkelingen in de uitgaven en ontvangsten (budget en ontvangsten) van de gemeente Haarlemmermeer laat een meerjarig tekort zien. De vraag is wat de oorzaken zijn voor deze ontwikkeling. Het is niet waarschijnlijk dat de objectieve verdeelsleutel in alle gemeenten aansluit op de specifieke lokale omstandigheden. Dit heeft als gevolg dat de hoogte van het gebundelde budget voor de gemeente niet correct geschat wordt. We spreken dan van een verdeelstoornis.

Verdeelstoornissen verklaren mogelijke ook (deels) het tekort voor Haarlemmermeer. Analyses tonen aan dat er inderdaad een aantal argumenten zijn aan te dragen die wijzen op een verdeelstoornis. Hieronder bespreken we factoren die naar onze mening er toe leiden dat het verdeelmodel voor Haarlemmermeer zodanig niet functioneert, dat de gemeente niet de uitkering ontvangt die zijn objectief gezien nodig zou hebben om de Wwb juist uit te voeren.

Aanwezigheid scholieren

Uit eerder onderzoek naar het verdeelmodel is gebleken dat het aantal woonachtige middelbare scholieren in de gemeente van invloed is op de bijstandsuitgaven. Hoe hoger het aandeel, hoe hoger de uitgaven. Dit hangt samen met het feit dat scholieren concurreren op de arbeidsmarkt, veelal in laagbetaalde banen in de horeca en andere dienstverlening. Daardoor komen laagopgeleide Wwb'ers moeilijker aan het werk. Ook heeft in Haarlemmermeer bovengemiddeld veel voortijdig schoolverlaters (de zgn. groenpluk).¹ Deze groep heeft een verhoogde kans op later in de bijstand terecht te komen. Tabel 1.1 geeft een overzicht van het aantal scholieren woonachtig in Haarlemmermeer en Nederland, uitgedrukt in het totaal aantal inwoners tussen de 15 en 65 jaar. Het aandeel middelbare scholieren ligt in Haarlemmermeer iets hoger dan het landelijk gemiddelde en er is sprake een stijgende trend. Haarlemmermeer is een groeigemeente, met diverse Vinex-wijken. Het aandeel jongeren neemt dan ook snel toe. Het opnemen van dit kenmerk in het verdeelmodel heeft voor Haarlemmermeer een verhogend effect op de het objectieve budget.

Tabel 1.1 Aantal middelbare scholieren, uitgedrukt in de potentiële beroepsbevolking

Perioden	Nederland	Haarlemmermeer
2005/'06	8.3%	8.6%
2006/'07	8.4%	8.5%
2007/'08	8.6%	8.7%
2008/'09	8.5%	8.6%
2009/'10	8.5%	8.7%
2010/'11*	8.5%	9.1%

Bron: CBS, Statline, bewerkingen SEOR

Gemiddelde leeftijd beroepsbevolking

Een oudere opbouw van de beroepsbevolking kan in hogere bijstandslasten resulteren. Ouderen zijn namelijk een kwetsbare groep en de kans op het vinden van werk neemt af met de leeftijd.

¹ Zie <http://www.vsvverkenner.nl/>

Onderstaande tabel geeft de gemiddelde leeftijd van de inwoners tussen de 15 - 65 jaar, voor Haarlemmermeer en Nederland weer. Het blijkt dat de gemiddelde leeftijd van de beroepsbevolking in Haarlemmermeer hoger ligt dan de Nederlandse beroepsbevolking. Het opnemen van dit kenmerk in het verdeelmodel, leidt voor Haarlemmermeer waarschijnlijk tot een iets hoger (objectief) budget.

Tabel 1.2 Gemiddelde leeftijd potentiële beroepsbevolking

	Haarlemmermeer	Nederland
2006	40,4	40,3
2007	40,5	40,5
2008	41,4	41,4
2009	40,8	40,6
2010	41,0	40,7

Bron: CBS, Statline, bewerkingen SEOR

Regionaal klantenpotentieel

In het verdeelmodel komt het kenmerk *regionaal klantenpotentieel* voor. Het *regionaal klantenpotentieel* meet de centrumfunctie. Waarden groter dan 100 betekent dat de gemeente een centrumfunctie heeft, kleiner dan 100 het omgekeerde. Daarnaast komt het kenmerk *stedelijkheid* voor, gedefinieerd als het percentage van de bevolking dat in wijken met omgevingsadressendichtheidsklassen (OAD) 1 - 3 woont. *Regionaal klantenpotentieel* heeft een positief effect op het geschatte budget en *stedelijkheid* een negatief effect.

Tabel 1.3 geeft de resulterende waarden voor Haarlemmermeer:

Tabel 1.3 Samenstelling woningvoorraad uitgedrukt in totale woningvoorraad (%)

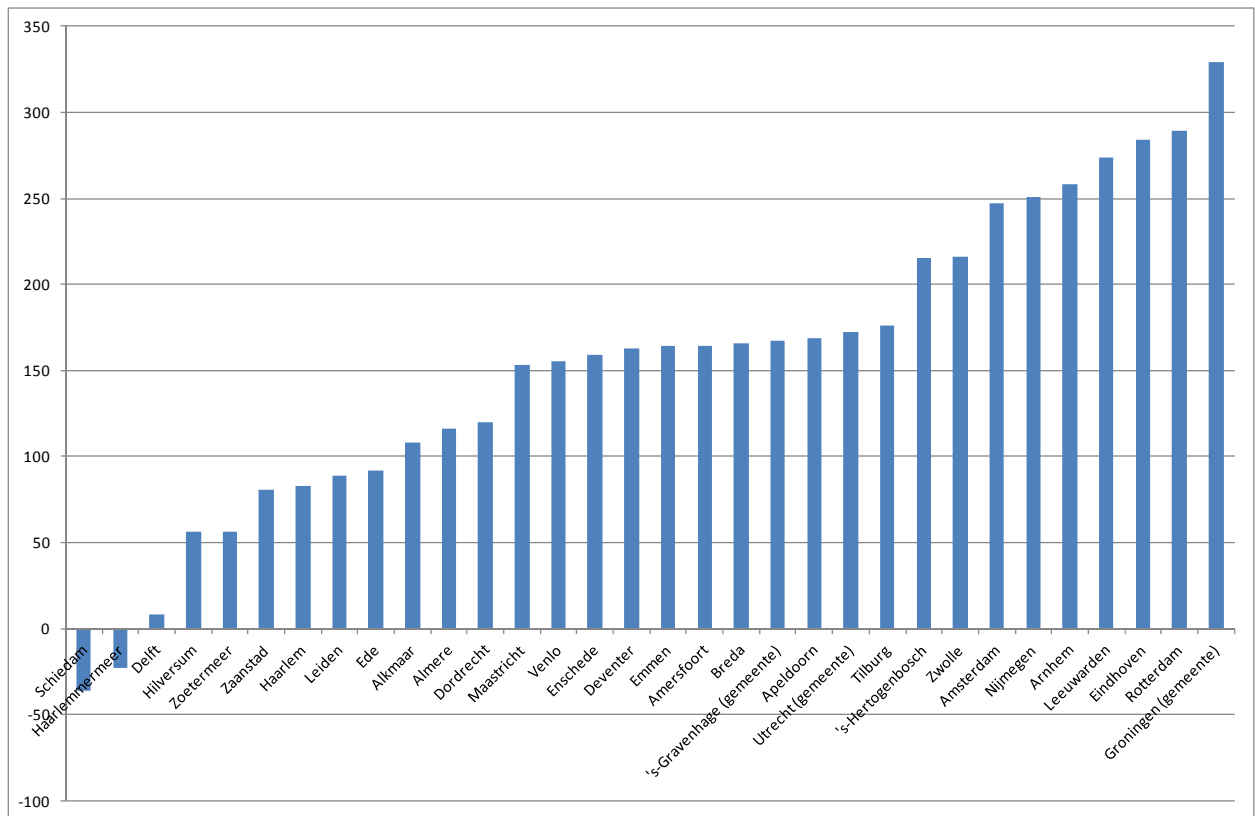
		2008	2009	2010	2011
Haarlemmermeer	Regionaal Klantenpotentieel	57	57	57	56
	Stedelijkheid	76,7%	78,5%	77,7%	77,8%

Bron: CBS, Statline, bewerkingen SEOR

Deze waarden suggereren dat Haarlemmermeer geen centrumfunctie heeft (<100). Dit komt door de ligging nabij relatief grote steden (Amsterdam, Haarlem). Onderzoek van SEOR (SEOR, 2005) heeft uitgewezen dat voor gemeenten die in de buurt van grote steden (vooral de G4) liggen het kenmerk klantenpotentieel nadelig uitpakt. De meeste grote steden scoren juist goed, vooral als ze ver van andere grote steden liggen. Voorbeelden hiervan zijn Groningen en Zwolle. Voor de gemeente is niet precies duidelijk welke rol dit kenmerk precies vervult in het verdeelmodel. Dit, omdat stedelijkheid een negatief teken in het verdeelmodel heeft. Men zou echter verwachten dat meer stedelijke gemeenten, hogere bijstandsuitgaven hebben. Het Ministerie geeft in de documentatie aan dat dit kenmerk corrigeert voor de overschatting van andere opgenomen maatstaven.

In figuur 1.1 is voor een aantal grotere gemeenten het saldo van het budget voor de kenmerken regionaal klantenpotentieel en stedelijkheid berekend door vermenigvuldiging van het gewicht met de scores van de gemeenten. Gemeenten die een stedelijk karakter hebben maar in de buurt liggen van grote stedelijke kernen ontvangen per saldo weinig budget voor deze kenmerken. Naast Haarlemmermeer zijn dit bijvoorbeeld Schiedam, Delft, Zoetermeer, Zaanstad en Haarlem. Uit de figuur blijkt dat Haarlemmermeer, op Schiedam na, op basis van deze kenmerken het minste budget ontvangt van de G32. In de meeste gevallen gaat het zelfs om 50 tot 75 procent minder.

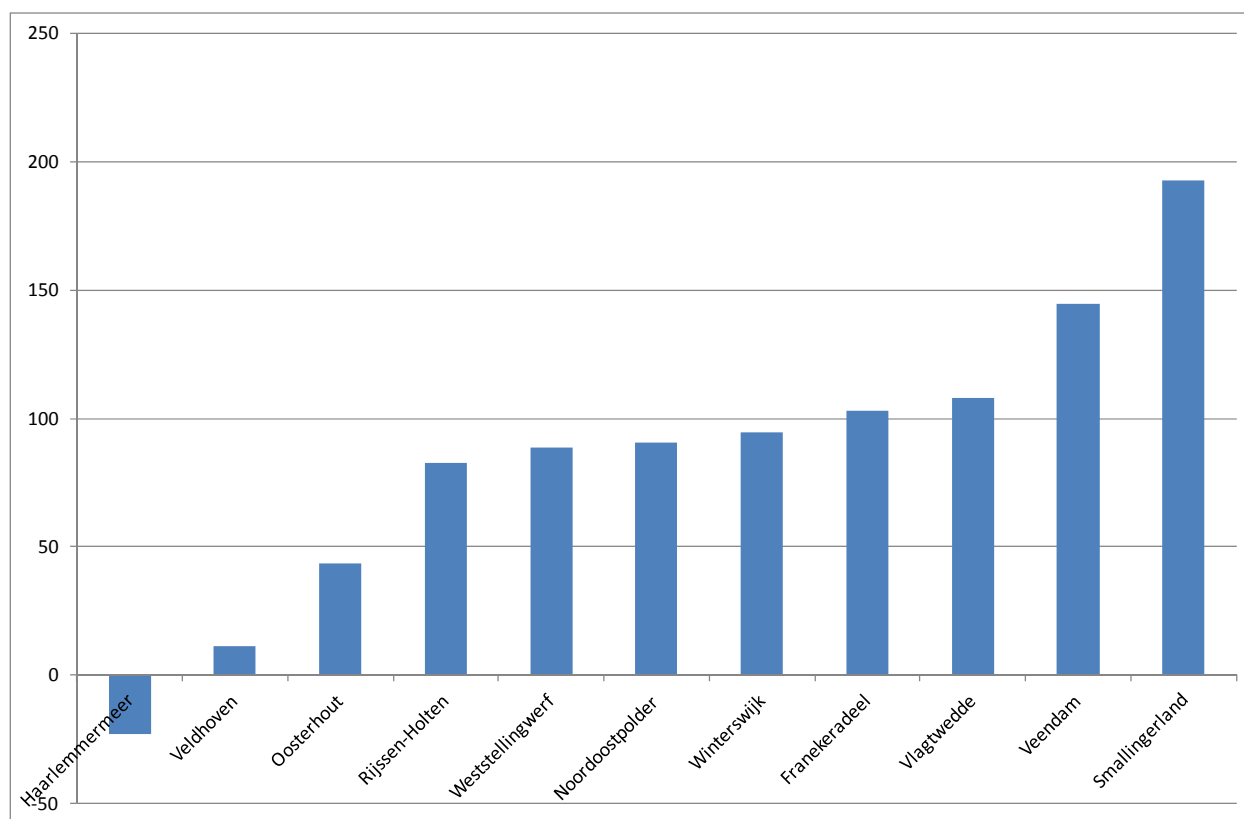
Figuur 1.1 Saldo budget regionaal klantenpotentieel en stedelijkheid (G32)



Bron: CBS, Statline, bewerkingen SEOR

Omgekeerd zijn er min of meer landelijke gemeenten die juist relatief veel budget ontvangen op basis van deze kenmerken, zoals blijkt uit onderstaande figuur. Enkele voorbeelden zijn Smallingerland, Winterswijk en Rijssen-Holten. Deze gemeenten krijgen op basis van de kenmerken *stedelijkheid* en *regionaal klantenpotentieel* (ruim) meer budget toegewezen dan Haarlemmermeer.

Figuur 1.2 Saldo budget regionaal klantenpotentieel en stedelijkheid (landelijke gemeenten)



Bron: CBS, Statline, bewerkingen SEOR

Haarlemmermeer lijkt met zijn ligging en omvang eerder een stedelijke gemeenten dan een landelijke. Zo behoort Haarlemmermeer tot de zogenoemde Ortega gemeenten die sinds 2009 onder het grotestedenbeleid vallen. Bovendien vervult Haarlemmermeer met de luchthaven Schiphol en diverse bedrijventerreinen een duidelijke centrumfunctie. De kenmerken *regionaal klantenpotentieel* en *stedelijkheid*, zoals nu opgenomen in het verdeelmodel, lijken daarom voor Haarlemmermeer onterecht nadelig uit te pakken. Hierdoor wordt het budget objectief relatief laag ingeschat.

Metten arbeidsmarktfactoren

Het meten van de baankenmerken op COROP-niveau kan nadelig uitpakken voor gemeenten. Bijvoorbeeld indien de inwoners van een gemeenten veelal buiten de COROP werken, of als de arbeidsmarkt van een gemeente afwijkt van de andere gemeenten in de COROP. Haarlemmermeer valt onder de COROP 'Groot-Amsterdam'. Een relatief groot COROP waaronder zowel grote als kleine gemeenten vallen. Verder grenst Haarlemmermeer bijna direct aan de COROP's 'Agglomeratie Leiden en Bollenstreek' en 'Agglomeratie Haarlem'.

De score van de gemeente op de baankenmerken verandert, indien een andere regionale indeling wordt gekozen. In het verdeelmodel zijn vier kenmerken van de arbeidsmarkt opgenomen die allen worden gemeten op COROP-niveau. Het gaat om:

- Werkzame beroepsbevolking;
- Banen in de handel en horeca;
- Procentuele banengroei;
- Aantal banen per hoofd van de beroepsbevolking.

Overwegend scoort Haarlemmermeer bovengemiddeld op deze kenmerken. Zo heeft de gemeente relatief veel banen per hoofd van de bevolking en ligt het aandeel banen in de handel en de horeca ook niet onder het gemiddelde. Wat wel opvalt is de ontwikkeling in de kenmerken. Als bijvoorbeeld wordt gekeken naar de maatstaf banengroei dan blijkt het aantal banen in Haarlemmermeer de laatste jaren harder afgenomen dan in de COROP Groot-Amsterdam en omliggende regio's. Onderstaande tabel geeft dit weer. De crisis heeft de werkgelegenheid in Haarlemmermeer beduidend sterker geraakt dan de omliggende gemeenten, en ook veel sneller, namelijk direct na het uitbreken van de crisis eind 2008. De gevolgen van de crisis zijn onevenredig over de verschillende gemeenten in de COROP verdeeld. Haarlemmermeer laat in beide crisisjaren de meest ongunstige banengroei zien.

Tabel 1.4 Banengroei in procenten

Regio	2008/2009	2009/2010
COROP-gebied		
Groot-Amsterdam	-0,7	0,6
Agglomeratie Haarlem	-1,9	-0,7
Agglomeratie Leiden en Bollenstreek	-1,3	0,8
Gemeente		
Haarlemmermeer	-5,2	-4,3
Amsterdam	0,6	2,7
Haarlem	-1,8	-0,2
Amstelveen	0,0	-4,2

Bron: CBS, Statline, bewerkingen SEOR

Ook op andere kenmerken, bijvoorbeeld *werkzame beroepsbevolking* zien we dat Haarlemmermeer eerst bovengemiddeld scoort, maar in de jaren 2009 en 2010 steeds meer richting het gemiddelde in de regio gaat.

Tabel 1.5 Werkzame beroepsbevolking, uitgedrukt in totaal beroepsbevolking

Regio	2007	2008	2009	2010
COROP-gebied				
Groot-Amsterdam	95,1	96,2	94,5	94,2
Agglomeratie Haarlem	96,0	97,1	95,3	95,2
Agglomeratie Leiden en Bollenstreek	96,1	96,3	95,9	95,5
Gemeente				
Haarlemmermeer	97,2	97,3	95,9	95,7
Amsterdam	94,0	95,5	93,5	93,3
Haarlem	95,8	97,3	94,7	94,7
Amstelveen	97,2	97,2	94,7	94,7

Bron: CBS, Statline, bewerkingen SEOR

De maatstaven in het verdeelmodel worden met een vertraging opgenomen. Zo geldt dat de budgetten voor 2011 zijn geschat op onder andere baangegevens over 2007. Het kenmerk banengroei is gebaseerd op baancijfers over de periode 2006 - 2009. Voor de gemeente

Haarlemmermeer kan dit nadelig uitpakken. De economische crisis, gestart in 2008, slaat harder toe in Haarlemmermeer dan in andere gemeente. In de periode 2008 - 2009 is het aantal banen met ruim vijf procent afgenomen in 2009 - 2010 met ruim vier procent. Indien het model wordt geschat op verouderde gegevens (t-3), van voor de crisis, dan geeft dit voor de gemeente Haarlemmermeer een onderschatting van de uitgaven in een periode van laagconjunctuur.

Conclusies verdeelstoornissen

In deze bijlage is een overzicht geven van het onderzoek naar de verdeelstoornissen die mogelijk (deels) het tekort op het Wwb inkomensdeel en de huidige BUIG voor de gemeente Haarlemmermeer verklaren. Uit de analyse blijkt dat het verdeelmodel een aantal tekortkomingen kent, die er waarschijnlijk mede voor zorgen dat de gemeente Haarlemmermeer niet de uitkering ontvangt die zij objectief gezien nodig heeft om de Wwb juist uit te voeren. Hierdoor ontstaat een tekort op het budget. De verdeelstoornissen hebben betrekking op:

- het relatief hoge aandeel scholieren in de gemeente Haarlemmermeer;
- het relatief hoge aandeel voortijdig schoolverlaters in de gemeente Haarlemmermeer;
- de relatief hoge leeftijd van de beroepsbevolking in de gemeente Haarlemmermeer;
- de centrumfunctie van de gemeente Haarlemmermeer die niet tot uitdrukking komt in de kenmerken *regionaal klantenpotentieel* en *stedelijkheid*;
- het peiljaar van de maatstaven opgenomen in het verdeelmodel.

Bijlage 1a bij het verzoek tot meerjarige aanvullende uitkering 2012 - 2014, analyse van de situatie op de arbeidsmarkt.

Hoofdpunten

De crisis heeft de werkgelegenheid in de gemeente Haarlemmermeer in de jaren 2009 en 2010 veel sneller en veel sterker geraakt dan omliggende gemeenten en regio's.

Deze sterke gevoeligheid voor de conjunctuur wordt in belangrijke mate veroorzaakt door de specifieke structuur van de werkgelegenheid in Haarlemmermeer. Door de aanwezigheid van Schiphol heeft Haarlemmermeer een belangrijke centrumfunctie op de arbeidsmarkt van de grootstedelijke regio Amsterdam en verhoudingsgewijs een groot aantal banen per hoofd van de beroepsbevolking. Deze werkgelegenheid is echter tamelijk geconcentreerd in een beperkt aantal sectoren, die juist sterk reageren op schommelingen in de conjunctuur, mede door de sterke verbondenheid met de mainport Schiphol. Daarnaast is de zakelijke dienstverlening in Haarlemmermeer veel sterker getroffen dan elders in de regio en in Nederland.

Door de specifieke ligging en centrumfunctie heeft Haarlemmermeer een hoge inkomende en uitgaande pendel. Ruim de helft van de werkzame bevolking van Haarlemmermeer werkt in de eigen gemeente en ongeveer een derde in andere delen van de COROP regio Groot Amsterdam. De overigen werken buiten deze COROP, voornamelijk in de nabijgelegen agglomeraties Haarlem en Leiden en de Bollenstreek.

De afname van het aantal banen in Haarlemmermeer vertaalt zich dus weliswaar niet één op één in werkloosheid van de eigen beroepsbevolking, maar is hiervoor wel dominant. Bovendien is bekend dat de pendelafstand toeneemt met het opleidingsniveau, zodat de afname van de werkgelegenheid zich meer dan gemiddeld manifesteert in het laag geschoolde segment. Toch heeft de ongunstige ontwikkeling in de zakelijke dienstverlening – die ook relatief sterk is vertegenwoordigd in Haarlemmermeer (en de COROP Groot Amsterdam) – ook effect op het middelbaar geschoolde segment van de arbeidsmarkt.

Aan de aanbodzijde is de (actieve) beroepsbevolking van Haarlemmermeer sterk gegroeid in de periode tot 2008. Door nieuwbouw hebben in deze jaren veel in de regio werkzame personen zich in de gemeente gevestigd. De beroepsbevolking is wat lager opgeleid dan gemiddeld in Nederland en beduidend lager opgeleid dan in de rest van de metropoolregio Amsterdam.

Na 2007 is de actieve beroepsbevolking afgenomen. Als gevolg van de crisis heeft een groot aantal inwoners zich terug getrokken van de arbeidsmarkt. De afname van de bruto participatie is het sterkst voor middelbaar geschoolden, inwoners in de middelste leeftijdsgroep (35 - 45 jaar) en allochtonen. De gemeente kent van oudsher een relatief lage werkloosheid. Maar door de afnemende werkgelegenheid is de werkloosheid sterk toegenomen, in het bijzonder in de jaren 2009 en 2010. Dat de aanwezigheid van Schiphol hierin een belangrijke rol speelt blijkt uit de ontwikkeling in de gemeente Amstelveen, waar de werkloosheid nog sterker is gestegen. Maar belangrijk is dat in deze jaren ook de werkgelegenheid in veel zakelijke diensten in de gemeente (sterk) is afgenomen, waardoor het aandeel van degenen met een economisch administratieve achtergrond in de werkloosheid (NWW) verhoudingsgewijs hoog is.

Hoewel de economie in Haarlemmermeer zich in het eerste halfjaar van 2011 enigszins heeft hersteld, zijn de vooruitzichten voor de komende jaren vooralsnog niet gunstig. Een (fors) herstel van de economie wordt voor de komende jaren niet voorzien door het CPB. De werkgelegenheid zal zich daardoor in Haarlemmermeer de komende jaren stabiliseren en afhankelijk van de ontwikkeling in de beroepsbevolking neemt de werkloosheid in 2012 nog toe. In de jaren daarna zal de werkloosheid zich stabiliseren.

Er zal de komende jaren wel een verschuiving optreden in de vraag naar arbeid. Onder invloed van vergrijzing neemt de vervangingsvraag toe en in de metropoolregio zal het aantal banen vooral in de zakelijke dienstverlening en de zorg en welzijn nog blijven toenemen.

Wel zijn de verwachtingen voor de banengroei in Haarlemmermeer verhoudingsgewijs minder gunstig. Dit betekent dat de komende jaren meer inwoners werk moeten zoeken in de omliggende regio's. De gemeente Haarlemmermeer zal hiermee rekening houden in de reïntegratie-activiteiten.

Inleiding

Voor een overzicht van de besteding van het Participatiebudget in de afgelopen periode wordt naar bijlage 2 verwezen. Hieronder beschrijven we de belangrijkste kenmerken van de arbeidsmarkt van Haarlemmermeer in het perspectief van Groot-Amsterdam en Nederland. Dit doen we aan de hand van een beperkt aantal thema's die de specifieke ontwikkelingen hoofdzakelijk verklaren. Dit zijn de omvang, structuur en ontwikkeling van de werkgelegenheid, de pendelstromen, de omvang en ontwikkeling van de beroepsbevolking en de gevolgen voor de (samenstelling van de) werkloosheid. We besluiten met een korte bespreking van de vooruitzichten, op basis van de recente cijfers van het CPB.

Werkgelegenheid

- *Omvang en structuur van de werkgelegenheid*

Haarlemmermeer heeft een centrumfunctie op de regionale arbeidsmarkt. Het aantal in de gemeente beschikbare banen is bijna 2 keer zo groot als de beroepsbevolking (zie tabel 1a.1). Voor Amsterdam is deze verhouding 1,3 voor Haarlem bijvoorbeeld 0,88 (daar is het aantal banen kleiner dan de werkzame beroepsbevolking).

Tabel 1a.1 Aantal banen per hoofd van de beroepsbevolking

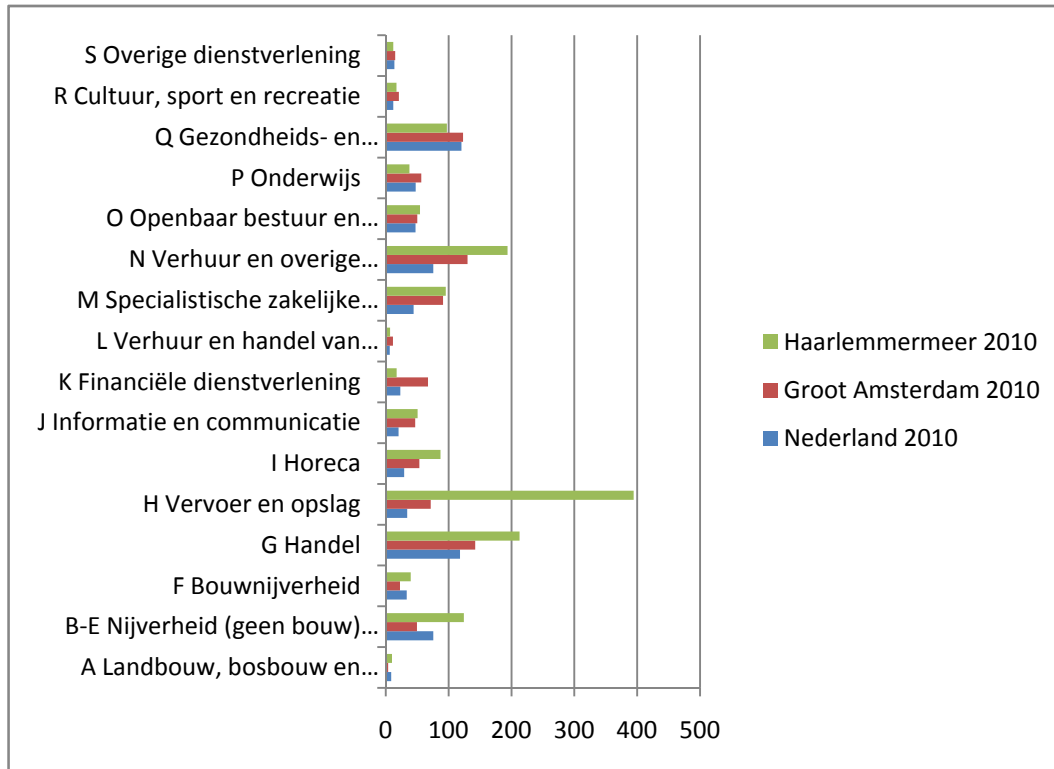
Regio	2008	2009	2010
COROP-gebied			
Groot-Amsterdam	1.32	1.30	1.30
Agglomeratie Haarlem	0.84	0.81	0.82
Agglomeratie Leiden en Bollenstreek	0.91	0.87	0.86
Gemeente			
Haarlemmermeer	2.04	1.96	1.99
Amsterdam	1.30	1.30	1.31
Haarlem	0.91	0.88	0.88
Amstelveen	1.29	1.22	1.17

Bron: CBS, Statline

Vooraf op het aandeel van de sector transport en opslag wijkt Haarlemmermeer sterk af van de regio en het landelijke beeld (zie figuur 1a.1). Het aantal banen per hoofd van de potentiële beroepsbevolking van deze sector is ongeveer 10 keer groter dan gemiddeld in Nederland en ongeveer vijf keer groter dan in de regio Groot Amsterdam. Maar ook zakelijke diensten (verhuur en overige zakelijke diensten), handel en horeca zijn relatief sterk in de gemeente vertegenwoordigd. Daarentegen is het aandeel van de niet-commerciële dienstverlening (overheid, onderwijs, zorg en welzijn, cultuur) verhoudingsgewijs (bijzonder) laag. Per duizend inwoners in de leeftijd 15 - 65 jaar zijn er Nederland ongeveer 215 banen in zorg, onderwijs en overheid; in Haarlemmermeer zijn dat er

ongeveer 190. De industrie en bouw zijn in verhouding redelijk goed vertegenwoordigd in Haarlemmermeer. Dit geldt ook voor de agrarische sector maar deze is, in termen van werkgelegenheid, bijzonder klein.

*Figuur 1a.1 Banen per hoofd van de potentiële beroepsbevolking (*1000), 2010*



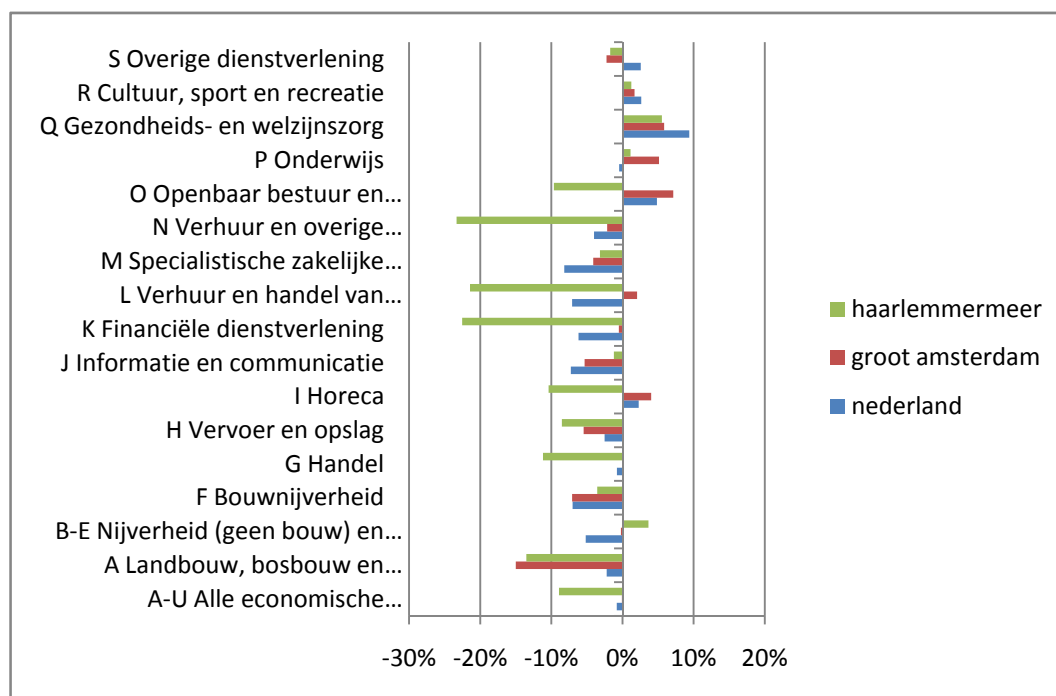
Bron: CBS, Statline, bewerking SEOR

- *Ontwikkeling werkgelegenheid*

De sectorstructuur maakt Haarlemmermeer bijzonder gevoelig voor de conjunctuur. Uit figuur 1a.2 blijkt dat de werkgelegenheid (het aantal banen) in de gemeente zowel ten opzichte van Nederland, als ten opzichte van de COROP regio Groot Amsterdam in de periode 2008 - 2010 sterk is afgenomen. Het gaat dan niet alleen om het directe verlies in de sector vervoer en opslag, maar vooral ook in gelieerde sectoren zoals handel, horeca, financiële diensten en de meeste zakelijke diensten. In al deze sectoren ontwikkelt de werkgelegenheid in Haarlemmermeer zich aanzienlijk ongunstiger dan in de regio en gemiddeld in Nederland.

Belangrijk is ook dat het banenverlies zich in zowel 2009 als 2010 in dezelfde mate manifesteert (beide jaren iets minder dan 5 procent), terwijl in Groot Amsterdam en Nederland het banenverlies zich vooral pas in 2010 manifesteerde. De figuur laat de verandering in het aantal banen voor werknemers in de periode 2008 - 2010 zien (dus totale verandering over een periode van twee jaar).

Figuur 1a.2 Verandering in het aantal banen voor werknemers 2008-2010



Bron: CBS, Statline

Deze cijfers illustreren duidelijk dat er in de jaren 2009 en 2010 in Haarlemmermeer van een uitzonderlijke arbeidsmarktsituatie sprake is, die mede het tekort in het inkomensdeel kan verklaren. Dit als gevolg van:

- een verdeelstoornis. De ontwikkeling van de werkgelegenheid wordt wel meegenomen in het verdeelmodel, maar met een vertraging. Hierdoor is het toegekende budget voor de jaren 2009 en 2010 te laag (zie ook bijlage 1);
- een sterk toenemende werkloosheid. Deze leidt op termijn tot een toenemend beroep op de Wwb. De omvang van dat beroep is mede afhankelijk van degenen die werkloos zijn geworden (leeftijd, geslacht, opleidingsniveau, werkervaring, gezinssituatie, e.d.) en het tempo waarin de economie zich herstelt. Naarmate het herstel van de economie uitblijft zal het beroep op bijstandsvorzieningen toenemen (naijleffecten).

Pendel

Mede door de centrumfunctie van de gemeente Haarlemmermeer is er sprake van een grote inkomende en uitgaande pendel. Tabel 1a.2 laat zien dat ongeveer de helft van de werkzame bevolking van Haarlemmermeer in de eigen gemeente werkt. Verder is het aandeel dat in Amsterdam werkzaam is sterk afgenomen in de jaren 2008 en 2009, en is het aandeel dat in de eigen gemeente en buurgemeente Haarlem werkzaam is toegenomen.

Tabel 1a.2 Aantal banen naar werkgemeente, uitgedrukt in totaal aantal banen van werkzame beroepsbevolking van de gemeente Haarlemmermeer

	2007	2008	2009
Haarlemmermeer	48,6	52,7	51,5
Amsterdam	19,8	15,7	16,2
Haarlem	4,7	4,8	5,4
Amstelveen	3,0	3,1	3,0
Aalsmeer	2,4	2,3	2,2
Heemstede	1,2	1,6	1,6
Den Haag	1,0	1,1	1,4

Bron: CBS, Statline

Tabel 1a.3 geeft het beeld van de pendel in alle gemeenten in de regio Groot Amsterdam. In deze tabel is de gemeente Haarlemmermeer samengevoegd met Aalsmeer en Uithoorn tot de regio Haarlemmermeer.

Uit de tabel blijkt dat Haarlemmermeer zich niet zozeer onderscheid door het aandeel van de inwoners dat in de eigen gemeente werkt, maar vooral door het lage aandeel van de eigen inwoners in de werkgelegenheid in de gemeente. Alleen Overig Amstel Meerlanden (Amstelveen) heeft een met Haarlemmermeer vergelijkbare positie. Anders gezegd, er is binnen de gemeentegrenzen een grotere concurrentie om de beschikbare banen.

Tabel 1a.3 Pendelmatrix Metropoolregio Amsterdam (aantallen x 1000, 2009)

werkregio	woonregio											Totaal
	Amsterdam	Regio Haarlemmermeer	Gooi en Vechtstreek	Almere en Lelystad	Regio Haarlem	IJmond	Overig Amstel-Meerlanden	Zaanstreek	Waterland	Overig Nederland		
Amsterdam	266	16	13	28	15	10	22	19	27	154	570	
Regio Haarlemmermeer	24	55	3	6	14	5	6	3	2	61	179	
Gooi en Vechtstreek	8	1	60	9	1	0	1	1	1	46	126	
Almere en Lelystad	1	1	3	56	0	0	0	0	0	44	107	
Regio Haarlem	5	6	0	1	51	10	1	2	1	20	95	
IJmond	2	1	0	0	4	47	0	2	0	23	80	
Overig Amstel-Meerland	16	5	2	4	2	1	16	1	2	28	78	
Zaanstreek	5	0	0	1	1	3	0	38	4	15	68	
Waterland	3	0	0	0	0	0	0	3	32	16	55	
Overig Nederland	48	13	21	20	13	12	6	7	7	407	147	
Totaal	370	99	106	125	99	88	53	75	77	407		

Bron: Economische Verkenning Metropoolregio Amsterdam 2011

Van belang is dat de ongunstige ontwikkeling van de werkgelegenheid in de gemeente Haarlemmermeer zich dus niet één op één vertaalt in de eigen bevolking, omdat een deel van de inwoners van Haarlemmermeer buiten de gemeentegrenzen werkt. Omdat echter de helft van de bevolking in de gemeente werkt, is de ontwikkeling binnen de gemeente wel dominant voor de kansen op (behoud van) werk. Bekend is dat de pendelafstand groter is naarmate het opleidingsniveau hoger is. Dit betekent dat juist de laagst opgeleiden zwaarder worden getroffen door het verlies aan werkgelegenheid in de eigen gemeente. Bovendien zijn flexibele arbeidskrachten (met een beperkt arbeidsverleden) oververtegenwoordigd in degenen die hun baan verliezen. In deze groep zijn jongeren oververtegenwoordigd. Dit vergroot de kans dat het verlies aan werk, zich snel vertaalt in een toenemend beroep op de Wwb (kort WW-recht).

Beroepsbevolking

De ontwikkelingen in het arbeidsaanbod kunnen worden beschreven aan de hand van de ontwikkelingen in de totale bevolking, de beroepsbevolking en de bruto en netto participatiegraad uitgesplitst naar enkele voor de arbeidsmarkt relevante kenmerken (leeftijd, herkomst en opleidingsniveau). We maken daarbij onderscheid in twee perioden, namelijk 2001 - 2007 (de jaren voor de crisis) en 2007 - 2010, de crisisperiode. De bruto participatiegraad is het percentage van de inwoners (15 - 65 jaar) dat zich actief aanbiedt voor werk (dit is gelijk aan het aantal werkzame personen plus het aantal werklozen). De netto participatiegraad is het percentage van de inwoners (15 - 65 jaar) dat daadwerkelijk werkzaam is.

- *Bruto participatie*

In de periode 2001-2007 zijn de bevolking en beroepsbevolking van Haarlemmermeer sterk gegroeid, vele malen sterker dan gemiddeld in Nederland en in de regio Groot Amsterdam. In verhouding tot de bevolkingsontwikkeling in Nederland en de regio, is vooral de bruto arbeidsparticipatiegraad van personen jonger dan 45 jaar sterk toegenomen. Opmerkelijk is ook dat de participatiegraad van de jongste leeftijdsgroep in Haarlemmermeer constant is gebleven, terwijl deze landelijk en in de regio (sterk) is afgenomen. Blijkbaar is de toenemende deelname van jongeren aan het onderwijs (langere schoolcarrières) niet of in mindere mate opgetreden in Haarlemmermeer. In dit verband wordt wel gewezen op de 'groenpluk', namelijk dat in de regio jongeren voordat zij het schoolloopbaan voltooiën door werkgevers in dienst worden genomen.

De arbeidsparticipatiegraad van allochtonen nam in deze periode in de gemeente Haarlemmermeer af, terwijl deze in de regio toenam. Maar zowel Haarlemmermeer als de regio Groot Amsterdam blijft op dit punt achter op de landelijke trend. Verder is vooral de participatiegraad van laag en middelbaar geschoolden in Haarlemmermeer verhoudingsgewijs sterk toegenomen.

In recente jaren groeit de bevolking nog altijd sterker dan landelijk gemiddeld, maar iets onder het regionale groeicijfer. Opvallend is echter vooral de sterke afname van de actieve beroepsbevolking, terwijl deze landelijk en in de regio nog (sterk) toeneemt. Dit betekent dat als gevolg van de crisis een groot aantal inwoners van Haarlemmermeer zich heeft terug getrokken van de arbeidsmarkt. Ook in dit opzicht is er van een uitzonderlijke situatie sprake.

Deze afname in de bruto participatiegraad doet zich voor in bijna alle leeftijdsklassen, met uitzondering van de oudste leeftijdsgroepen (45 - 65 jaar). In deze leeftijdsgroepen ligt de verandering in de bruto participatiegraad nog beduidend lager dan landelijk en regionaal. Bij jongeren is de trend in Haarlemmermeer vergelijkbaar met het landelijke en regionale beeld. In de andere leeftijdsgroepen is op landelijk en regionaal niveau nog sprake van een toenemende of gelijkblijvende bruto arbeidsparticipatie, terwijl deze in Haarlemmermeer afneemt. Verder is in Haarlemmermeer de afname van de participatiegraad het sterkst bij middelbaar opgeleiden. Onder hoog opgeleiden neemt deze nog altijd toe.

Tabel 1a.4 Verandering bevolking, beroepsbevolking en bruto participatiegraad in twee perioden naar kenmerken en regio (a)

	2001-2007			2007-2010		
	Nederland	Groot Amsterdam	Haarlemmermeer	Nederland	Groot Amsterdam	Haarlemmermeer
Totaal bevolking (15 tot 65 jaar)	2%	5%	20%	0%	2%	1%
Totaal beroepsbevolking	6%	7%	26%	2%	4%	-3%
Totaal bruto arbeidsparticipatiegraad	5%	2%	4%	2%	3%	-4%
Verandering bruto participatiegraad						
15 tot 25 jaar	-7%	-15%	0%	-6%	-4%	-4%
25 tot 35 jaar	4%	3%	6%	1%	2%	-3%
35 tot 45 jaar	5%	5%	11%	2%	0%	-5%
45 tot 55 jaar	11%	10%	7%	3%	4%	-3%
55 tot 65 jaar	37%	30%	25%	12%	12%	3%
Autochtonen	5%	1%	7%	2%	3%	-3%
Allochtonen	5%	3%	-3%	1%	3%	-6%
Onderwijsniveau: laag	1%	-1%	8%	2%	7%	-3%
Onderwijsniveau: middelbaar	2%	-2%	4%	0%	-2%	-8%
Onderwijsniveau: hoog	1%	-2%	0%	1%	2%	3%

(a) Bij bevolking en beroepsbevolking gaat het om verandering in het aantal. Bij bruto participatie om de verandering in de bruto participatiegraad (het percentage dat zich aanbiedt op de arbeidsmarkt).

Bron: CBS, Statline

- *Netto arbeidsparticipatie*

Het aantal werkzame personen is in de periode 2001 - 2007 in Haarlemmermeer ongeveer in lijn met het regionale beeld sterk toegenomen. Beduidend boven het landelijke gemiddelde. In de periode 2007 - 2010 neemt het aantal werkzame personen in de regio nog steeds relatief sterk toe in de regio Groot Amsterdam, maar in deze jaren blijft Haarlemmermeer hierop achter en groeit het aantal werkzame inwoners ongeveer met het landelijke beeld.

De ontwikkelingen in de netto participatiegraad in de periode 2001 - 2007 zijn vergelijkbaar met de trends in de bruto arbeidsparticipatie. Dat de lokale en regionale arbeidsmarkt in staat zijn geweest om te voorzien in werk voor de inwoners blijkt uit de verandering in het werkloosheidspercentage. Dat neemt in Haarlemmermeer heel licht toe in deze periode, terwijl er landelijk en in de regio van een sterke groei sprake is.

Deze situatie verandert volledig na 2007. Ondanks de sterke daling in de actieve beroepsbevolking en de beperkte toename in het aantal werkzame personen neemt de werkloosheid sterk toe (netto participatiegraad daalt).

Voor jongeren is de verandering in Haarlemmermeer vergelijkbaar met het landelijke en regionale beeld. Maar bij de middengroepen (25 - 55 jaar) neemt de netto participatiegraad af, terwijl deze in het land en de regio voor de meeste groepen nog iets toeneemt. Daarentegen neemt de netto

participatiegraad onder ouderen in Haarlemmermeer minder sterk toe dan landelijk en regionaal. Vooral de afname van de netto participatiegraad onder allochtonen is bijzonder groot.

Tabel 1a.5 Verandering in de netto participatiegraad naar regio (a)

	2001-2007			2007-2010		
	Nederland	Groot Amsterdam	Haarlem mermeer	Nederland	Groot Amsterdam	Haarlem mermeer
Aantal werkzame personen	5%	25%	20%	1%	4%	1%
Totaal netto arbeidsparticipatiegraad	4%	1%	4%	1%	1%	-5%
Naar leeftijd						
15 tot 25 jaar	-9%	-15%	2%	-8%	-10%	-8%
25 tot 35 jaar	3%	4%	6%	-1%	0%	-6%
35 tot 45 jaar	5%	3%	14%	1%	1%	-8%
45 tot 55 jaar	10%	8%	7%	3%	4%	-3%
55 tot 65 jaar	33%	25%	16%	12%	13%	7%
Herkomst						
Autochtonen	4%	0%	6%	1%	2%	-3%
Allochtonen	3%	0%	-1%	-1%	2%	-12%
Opleidingsniveau						
Onderwijsniveau: laag	-1%	-4%	10%	0%	2%	-8%
Onderwijsniveau: middelbaar	1%	-4%	2%	-1%	-2%	-9%
Onderwijsniveau: hoog	1%	-2%	1%	0%	2%	2%
Werkloosheidspercentage	29%	29%	3%	20%	18%	50%

(a) Verandering in de netto participatiegraad (het percentage dat werkzaam is).

Bron: CBS, Statline

De afname in de netto participatiegraad treft zowel lager als middelbaar geschoolden. Ook hier is de trend duidelijk afwijkend van het landelijke en regionale beeld. De netto participatiegraad van hoog opgeleiden neemt toe, in lijn met de ontwikkelingen in de regio, en boven de landelijke trend. Uit de arbeidsmarktverkenning van de Metropool Regio Amsterdam (TNO/VU Amsterdam, februari 2011) blijkt dat de beroepsbevolking van de regio Haarlemmermeer (inclusief Aalsmeer en Uithoorn) iets lager is opgeleid dan de beroepsbevolking van de MRA, voornamelijk door een laag aandeel hoog opgeleiden in de beroepsbevolking van Haarlemmermeer (30 procent, tegen 41 procent in de MRA). Het aandeel laaggeschoolden in Haarlemmermeer is vergelijkbaar met het landelijk gemiddelde. Het aandeel hoogopgeleiden ligt in Haarlemmermeer iets onder het landelijke gemiddelde (33 procent) en het aandeel middelbaar opgeleiden iets er boven (46 tegen 43 procent).

- *Conclusie*

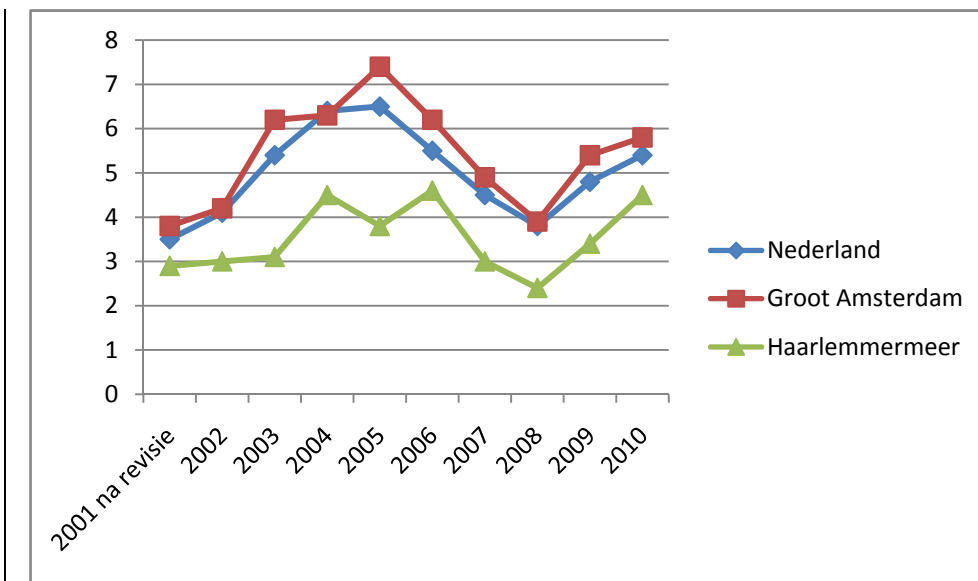
De reactie van het arbeidsaanbod (de potentiële beroepsbevolking) in Haarlemmermeer wijkt sterk af van het landelijke en regionale beeld. Een groot deel van de inwoners heeft zich als gevolg van de slechte economische ontwikkeling terug getrokken van de arbeidsmarkt. En hoewel het aantal werkzame personen nog licht is gegroeid, is toch een relatief hoog percentage van de actieve beroepsbevolking in de jaren 2009 en 2010 zijn werk kwijt geraakt. Ook deze trend is (sterk) afwijkend van het landelijke en regionale beeld.

Werkloosheid en NWW

- *Werkloosheid (ILO definitie)*

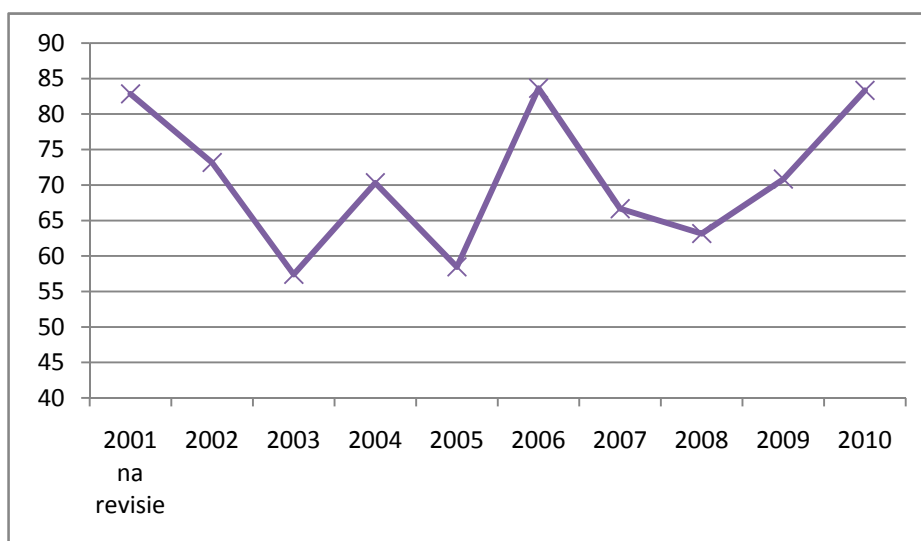
Haarlemmermeer kent van oudsher een laag werkloosheidspercentage (zie figuur 1a.3). Figuur 1a.4 laat echter zien dat de ontwikkeling in de huidige recessie heel anders is dan in de vorige recessieperiode (2003 - 2005). Toen nam het werkloosheidspercentage in Haarlemmermeer veel minder sterk toe dan landelijk, bij een met het landelijke beeld vergelijkbare ontwikkeling in de bruto participatie (groei van de beroepsbevolking). In 2009 en 2010 bleek echter het werkloosheidspercentage in Haarlemmermeer gedurende de recessiejaren (2008 - 2010) dichterbij het landelijke cijfer toe te groeien. Dit ondanks de afname in de actieve beroepsbevolking.

Figuur 1a.3 Werkloosheidspercentage 2001-2010



Bron: CBS, Statline

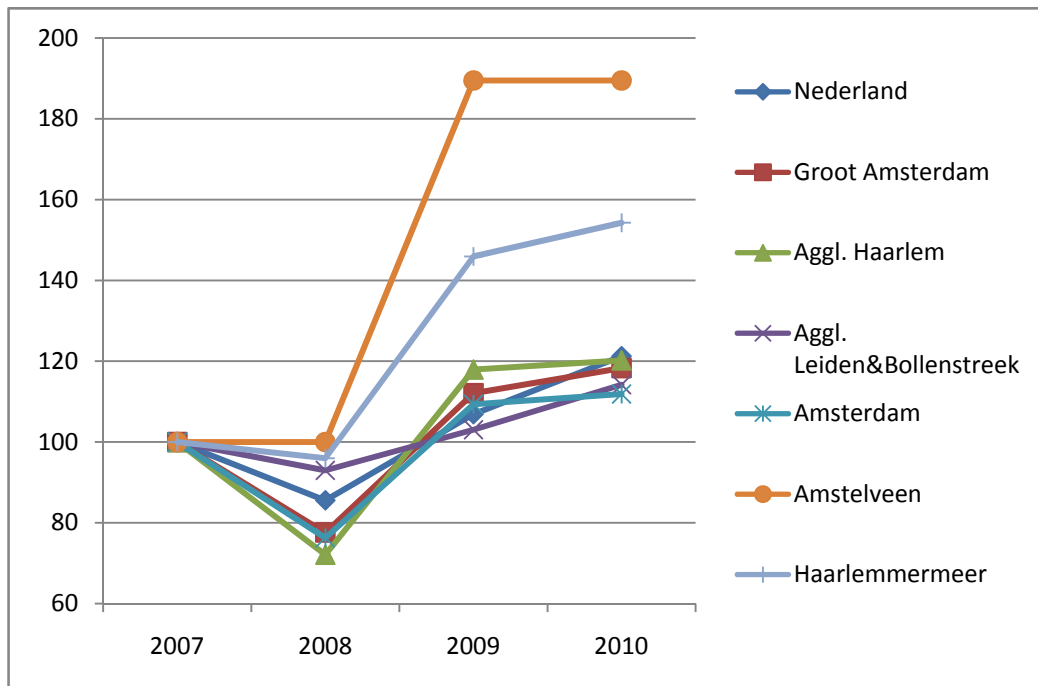
*Figuur 1a.4 Werkloosheidspercentage Haarlemmermeer t.o.v. Nederland (*100)*



Bron: CBS, Statline, bewerking SEOR

De hiervoor beschreven ontwikkelingen in de lokale en regionale vraag en aanbod van arbeid maken duidelijk dat – ondanks de sterke afname in de actieve beroepsbevolking - de werkloosheid in Haarlemmermeer sterker is toegenomen dan in de nabije en verdere omgeving. Alleen de ontwikkeling in Amstelveen is ongunstiger (zie figuur 1a.5). Maar daar gaat het om hetzelfde effect (van Schiphol) als in Haarlemmermeer.

Figuur 1a.5 Ontwikkeling werkloosheidspercentage (werkloosheid volgens internationale definitie) (indexcijfers 2007 = 100)



Bron: CBS, Statline

Figuur 1a.5 laat verder zien dat al vanaf 2008 de werkloosheid zich in Haarlemmermeer (en Amstelveen) minder gunstig ontwikkeld dan in de omliggende gebieden. In dat jaar neemt het werkloosheidspercentage in de omgeving af, terwijl dit zich in Haarlemmermeer (en Amstelveen) ongeveer stabiliseert. Vooral in 2009 vertalen de ontwikkeling aan vraag- en aanbodzijde zich in een sterk oplopende werkloosheid. Eind 2010 ligt het werkloosheidspercentage in Haarlemmermeer zo'n 50 procent hoger dan in 2007, terwijl dit gemiddeld en in de meeste andere regio's in dezelfde periode ongeveer met 20 procent toeneemt (zie tabel 1a.4).

- *NWW-uitstroomkans*

Ondanks de relatief ongunstige ontwikkeling van de werkgelegenheid in de gemeente, zijn in 2010 relatief veel inwoners van Haarlemmermeer uit de NWW gestroomd. Deze trend is in lijn met de afname van de actieve beroepsbevolking (men trekt zich terug van de arbeidsmarkt). De uitstroomkans ligt voor alle opleidingsniveaus en beroepsgroepen boven het landelijke en regionale gemiddelde (zie tabel 1a.5). Bij hoger opgeleiden en bij economisch administratieve en overige beroepen is het verschil overigens klein.

Tabel 1a.6 NWW – uitstroomkans 2010, naar kenmerk en regio (a)

	Nederland	Groot Amsterdam	Haarlemmermeer
Totaal	54%	52%	60%
Opleidingsniveau			
Lager	51%	46%	58%
Middelbaar	56%	56%	61%
Hoger	56%	57%	58%
Beroepsgroep			
Economisch administratief	55%	57%	58%
Technisch en industrie	53%	52%	59%
Verzorgend en dienstverlenend	52%	44%	61%
Transport	57%	57%	64%
Overig	54%	56%	58%

(a) Uitstroomkans is gelijk aan de uitstroom, gedeeld door het beginbestand plus de instroom.

Bron: UWV Werkbedrijf, regionale informatie

- *NWW naar leeftijd en werkloosheidsduur*

Mede als gevolg van de hoge dynamiek op de regionale arbeidsmarkt is onder invloed van de ontwikkelingen gedurende de crisisjaren het NWW bestand verouderd en het aandeel langdurig werklozen toegenomen. Tabel 1a.7 laat zien dat het aandeel ouderen en het aandeel langdurig werkzoekenden in de NWW populatie in Haarlemmermeer hoger zijn dan in de regio en landelijk gemiddeld.

Verder blijkt uit de UWV cijfers dat in de NWW populatie van Haarlemmermeer middelbaar en hoger geschoolden met een economisch administratieve achtergrond zijn oververtegenwoordigd en degenen met een verzorgende of dienstverlenende achtergrond zijn ondervertegenwoordigd.

Dit bevestigt nogmaals dat de problematiek op de arbeidsmarkt niet zozeer te maken heeft de directe transportfuncties, maar vooral met de commerciële dienstverlening (handel, horeca, zakelijke diensten) al of niet direct of indirect aan Schiphol verbonden.

Tabel 1a.7 NWW naar leeftijd en werkloosheidsduur per 1 januari 2012, per regio

	Nederland	Groot Amsterdam	Haarlemmermeer
Leeftijd			
<27 jaar	12%	8%	11%
27-45 jaar	52%	56%	50%
45 jaar en ouder	36%	37%	39%
Werkloosheidsduur			
< 3 maanden	30%	20%	22%
3-6 maanden	13%	14%	14%
>= 6 maanden	57%	66%	64%
Opleidingsniveau (per 1 jan 2011)			
Lager	48%	54%	37%
Middelbaar	37%	26%	40%
Hoger	15%	21%	23%
Beroepsgroep (per 1 jan 2011)			
Economisch administratief	23%	23%	41%
Technisch en industrie	30%	19%	19%
Verzorgend en dienstverlenend	23%	34%	17%
Transport	8%	6%	7%
Overig	15%	17%	16%

Bron: UWV Werkbedrijf, regionale informatie

- *Gevolgen voor de Wwb/Wij populatie*

De ontwikkelingen aan vraag- en aanbodzijde van de arbeidsmarkt hebben er uiteindelijk toe geleid dat in verhouding tot het landelijke en regionale beeld in het Wwb/Wij bestand:

- Het aantal jongeren (tot 27 jaar) sterk is toegenomen;
- Het aandeel ouderen (55 - 65 jaar) sterk is afgenomen;
- Het aandeel mannen is toegenomen (van onder de 40 procent in 2008 tot bijna 50 procent eind 2010) en nu in overeenstemming is met het landelijke gemiddelde. Dit hangt vooral ook samen met het feit dat de werkgelegenheidsontwikkeling juist gunstig is geweest in sectoren waar relatief veel vrouwen werken (zorg, welzijn, onderwijs, niet-commerciële diensten).

Evenals voor het werkloosheidspercentage geldt dat Haarlemmermeer een relatief laag percentage Wwb/Wij uitkeringen heeft. Uitgedrukt per inwoner kende Haarlemmermeer in december 2010 een percentage Wwb/Wij uitkeringen van 1,1%, tegen 2,1% landelijk en 2,4% in de provincie Noord-Holland (cijfers CBS). Wel is dit percentage in de afgelopen jaren in Haarlemmermeer twee keer sneller toegenomen dan landelijk en in de provincie. Dit betekent dat de extreme ontwikkelingen op de arbeidsmarkt ook gevolgen heeft gehad voor het beroep op bijstand, zij het dat de toename (ruim 20 procent in de periode 2007 - 2010) ver onder de toename in het werkloosheidspercentage (50 procent) is gebleven.

Vooruitzichten

Op basis van de meest recente cijfers over de ontwikkelingen in 2011 kan worden geconcludeerd dat de werkgelegenheid zich in het eerste halfjaar enigszins herstelde², maar dat deze trend zich niet doorzette in het tweede halfjaar. In de tweede helft van het jaar nam de instroom in het NWW bestand weer sterker toe dan de uitstroom³. Het herstel had ook vooral betrekking op de directe werkgelegenheid op Schiphol en in mindere mate met gelieerde activiteiten, waardoor vooral de mogelijkheden voor degenen met een middelbare of hogere economisch administratieve functie weinig zijn verbeterd.

De vooruitzichten voor de Nederlandse economie zijn voorslansnog niet gunstig, getuige de laatste cijfers die het CPB heeft gepubliceerd (zie tabel 1a.8). Een sterke opleving van de economie wordt niet verwacht. En juist zo'n sterke opleving zou in de conjunctuurgevoelige omgeving van Haarlemmermeer positieve effecten hebben.

Het ligt daarom in de lijn van de verwachting dat de werkgelegenheid in Haarlemmermeer zich de komende jaren zal stabiliseren en dat – bij een toenemende (beroeps)bevolking de werkloosheid in 2012 nog zal toenemen. Alleen wanneer de beroepsbevolking in lijn met de trend van de laatste jaren af blijft nemen (meer mensen zich terug trekken van de arbeidsmarkt) zou de werkloosheid mogelijk minder sterk stijgen dan landelijk. In de jaren na 2012 zal de werkloosheid zich naar verwachting stabiliseren.

Bij een gematigde ontwikkeling van de werkgelegenheid mag verder verwacht worden dat de komende jaren de effecten van de sterk opgelopen werkloosheid in de afgelopen paar jaar zullen na-ijlen en dat het beroep op bijstand in Haarlemmermeer de komende jaren sterker zal toenemen dan landelijk en in de omliggende regio's.

Tabel 1a.8 Kerngegevens 2011-2015 Nederland

		2011	2012	2013	2014	2015
Arbeidsmarkt (internationale definitie van beroepsbevolking, tenzij anders vermeld)						
Bevolking	(x 1000 pers.)	16690	16765	16835	16835	16835
Beroepsbevolking (15-74)	(x 1000 pers.)	8746	8890	8915	8915	8930
Werkzame beroepsbevolking (15-74)	(x 1000 pers.)	8357	8395	8370	8375	8435
Werkloze beroepsbevolking (15-74)	(x 1000 pers.)	389	500	545	535	495
Werkzame personen	(%)	0,3	- 1/4	0	1/4	3/4
Beroepsbevolking (15-74)	(%)	0,0	1 3/4	1/4	0	1/4
Werkzame beroepsbevolking (15-74)	(%)	0,0	1/2	- 1/4	0	3/4
Werkloze beroepsbevolking	(niveau in %)	4,5	5 1/2	6	6	5 1/2
Idem, nationale definitie	(niveau in %)	5,4	6 3/4	7 1/4	7 1/4	6 1/2

Bron: CPB, Kerngegevens 2011-2015 voor het concept CEP 2012

Voor de beleidsontwikkeling in de komende jaren is van belang dat er een verschuiving gaat optreden in de vraag naar arbeid. Voor de gemeente Haarlemmermeer (regio Amstel-Meerlanden) wordt verwacht dat de groei van de beroepsbevolking hoger zal liggen dan de banengroei⁴. Dit betekent dat meer inwoners van Haarlemmermeer werk moeten vinden in de omliggende regio's.

Wel blijven de zakelijke diensten en zorg en welzijn de belangrijkste groeisectoren. Dit betekent dat er perspectief is voor degenen met een economisch administratieve achtergrond. Krimp van de werkgelegenheid wordt verwacht in de industrie, de logistiek en communicatie en bij de overheid.

² Zie nota Werkgelegenheid Haarlemmermeer 2011 van de gemeente Haarlemmermeer, die de ontwikkeling tot medio 2011 in beschouwing neemt, op basis van cijfers van het bedrijvenregister van de Kamers van Koophandel.

³ Zie UWV, Basisset Regionale Arbeidsmarktinformatie, Arbeidsmarktregio Groot Amsterdam, januari 2012.

⁴ Zie SEO, *De toekomst van de arbeidsmarkt in de metropoolregio Amsterdam tot 2016*, Amsterdam, 2012.

Als gevolg van de vergrijzing zullen er in alle sectoren, behalve de industrie, de komende jaren nog banen vrijkomen (vervangingsvraag). Ook in de vervangingsvraag zullen vooral veel banen ontstaan in de zakelijke diensten en zorg en welzijn. Maar ook in de handel, onderwijs en overige diensten zullen er veel banen vrijkomen als gevolg van de vergrijzing.

Bijlage 1b, bij het verzoek tot meerjarige aanvullende uitkering 2012 - 2014, inzicht in de door de gemeente opgestelde bestandsanalyse(s) gedurende de referteperiode.

In het kader van de optimalisering van de doelmatigheid en effectiviteit van de in opdracht door derden uit te voeren reïntegratie-activiteiten is (onder meer) eind 2010 een bestandsanalyse uitgevoerd. Dit heeft geresulteerd in:

- herpositionering van het Haarlemmermeers Leerwerkbedrijf: er zijn nieuwe uitvoeringsafspraken gemaakt met het Leerwerkbedrijf inzake de trajecten die in samenwerking met de klantmanager worden uitgevoerd;
- een nieuwe aanbesteding van reïntegratie en inburgeringactiviteiten. In de aanbesteding is veel aandacht geweest voor het individuele maatwerk voor klanten, maar ook voor het maken van prestatieafspraken. Uitgangspunt daarbij is het gegeven dat wij een actieve vorm van het naleven van die prestatieafspraken willen hebben door middel van het aanstellen van een contractmanager.

De tekst in onderstaande box is overgenomen uit het voor de aanbesteding opgestelde bestek. Deze passage geeft aan hoe de analyse is vertaald in beleid en concrete aanwijzingen voor de uitvoerders. De tekst geeft een beeld van:

- de wijze waarop de situatie van de klanten in kaart wordt gebracht door middel van de door Haarlemmermeer gehanteerde participatieladder;
- een indicatie van de omvang van het bestand op de verschillende treden van deze participatieladder;
- de wijze waarop de gemeente inhoud geeft aan het maatwerk, door per trede aan te geven welke type dienstverlening nodig wordt geacht.

Uit: 'Bestek inkoop reïntegratie en inburgering gemeente Haarlemmermeer', januari 2011

De gevraagde dienstverlening

Het uitgangspunt voor de gevraagde dienstverlening is dat deze aansluit bij de indeling op de treden van de reïntegratieladder van de gemeente Haarlemmermeer.

Voor mensen op trede 0 van de reïntegratieladder geldt dat er behoefte is aan een vorm van zorg maar er zijn nog geen stappen gezet om daar concreet inhoud aan te geven. Het kan ook zijn dat het tot op heden niet gelukt is om iemand naar een vorm van zorgverlening te bemiddelen. Vormen van zorgverlening omvatten in elk geval, maar niet uitsluitend, instellingen op het terrein van de GGZ, verslavingszorg, schuldhulpverlening en activiteiten gericht op dagbesteding. Daarnaast kan het gaan om voorzieningen die vanuit de Wmo beschikbaar zijn. Het gaat om ongeveer 5 procent van het huidige bestand. Voorbeelden zijn mensen die hulpverleningsmijdend zijn. Voor een deel gaat het om mensen die reeds langere tijd deel uitmaken van het Wwb bestand. Daarnaast kan het gaan om een groep die 'terugvalt'. Deze groep kan reeds één of meer trajecten doorlopen hebben in het verleden. Voor deze groepen wil de gemeente een zorgmanager contracteren die de taak heeft om voor deze groep de passende aansluiting op het zorg-en welzijncircuit te realiseren.

Voor mensen op trede 1 van de reïntegratieladder geldt dat zij reeds een vorm van zorgverlening ontvangen. Het gaat om circa 18 procent van het huidige bestand.

Mensen op trede 2 van de reïntegratieladder zijn toe aan een vorm van participatie in het maatschappelijk verkeer, maar hebben deze stap nog niet gezet. Mensen verkeren nog in een sociaal isolement. De focus in deze trede is vooral gericht op: 'wat kan de maatschappij voor mij doen?' Het gaat om circa 19 procent van het huidige bestand.

De taak van de uitvoerder ligt voor deze groepen op het vlak van persoonlijke activiteiten met als doel het bereiken van een voldoende niveau van zelfredzaamheid

Op trede 3 van de reïntegratieladder zijn mensen in staat om te participeren in een maatschappelijke activiteit. De focus ligt nu op: 'wat kan ik voor de maatschappij doen?' Circa 9 procent van het huidige klantenbestand bevindt zich op deze trede. De taak van de uitvoerder voor deze groep ligt op het vlak van sociale activering om de eerste verkenning van arbeid en opleiding te stimuleren en hen te begeleiden tijdens de maatschappelijke oriëntatie op verdere doorstroming ('de toekomst').

Mensen op trede 4 van de reïntegratieladder zijn klaar voor een opleiding of een reïntegratietraject maar weten nog niet in welke richting. Ongeveer 20 procent van het huidige bestand bevindt zich op deze trede. Het accent van activiteiten in deze trede ligt op het verwerven van inzicht in de persoonlijke vaardigheden en de reële arbeidsmarkt mogelijkheden. De gecontracteerde uitvoerder heeft de taak om mensen bij deze oriëntatie te begeleiden en te zorgen voor een warme overdracht naar een opleiding of een leerwerktraject met uitzicht op (vrijwilligers) werk.

De treden 5 en 6 van de reïntegratieladder omvatten circa 16 procent van het huidige bestand. De mensen zijn kansrijk en leerbaar. Voor de meesten is de beroepswens duidelijk. Een deel van deze groep heeft een beroepsgericht opleidingstraject nodig, voor anderen geldt dat het accent meer ligt op kortere vaardigheidstrainingen. De doelgroep is heel gevarieerd. Veel (verplicht) inburgeraars (vooral nieuwkomers, met verschillende opleidingsachtergrond: hoog, middelbaar en laag opgeleiden; en onder hoogopgeleiden relatief veel asielzoekers), werkzoekende en (deels) werkende inburgeraars (deels in ploegendienst), inburgeraars met opvoedingstaken en mensen die een inburgeringprogramma afgesloten hebben maar die nog geen startkwalificatie hebben bevinden zich op deze twee treden. Verder omvat deze groep jongeren (in het kader van de Wet investeren in jongeren en jongeren die aangewezen zijn op jeugdzorg), alleenstaande ouders en mensen die een omscholingstraject nodig hebben. Voor mensen op trede 5 is behoefte aan een aanbod aan beroepsgerichte opleidingen en vaardigheidstrainingen. Voor de groep op trede 6 is vooral behoefte aan korte aanbodversterkende trainingen.

Mensen op de treden 7 tot en met 9 van de reïntegratieladder zijn klaar voor reïntegratie naar werk en hebben ook al een oriëntatie op hun mogelijkheden. Het gaat hierbij om een beperkt gedeelte – circa 12 procent – van het huidige bestand, maar gezien de ontwikkelingen op de arbeidsmarkt verwacht de gemeente dat het aandeel van deze treden binnen de nieuwe instroom toeneemt. Mensen in trede 7 zullen naar verwachting naar deeltijdwerk uitstromen – het gaat hier vooral om mensen die in tijd of door persoonlijke beperkingen of belemmeringen beperkt beschikbaar zijn voor de arbeidsmarkt.

Mensen in trede 8 zullen naar verwachting naar werk uitstromen met inzet van een (tijdelijke) subsidie – hier gaat hier om mensen die volledig beschikbaar zijn maar een beperkte productiviteit hebben.

Voor mensen in trede 9 geldt de verwachting dat zij kunnen uitstromen naar regulier werk zonder inkomensondersteuning en zonder inzet van een loonkostensubsidie.

Uitvoerders hebben de verantwoordelijkheid voor een succesvolle begeleiding naar werk van deze groepen. Een gemeenschappelijk kenmerk van deze groepen is een korte afstand tot de arbeidsmarkt. Sommige mensen hebben reeds een (deel-)traject doorlopen. Een gedeelte heeft op dit moment reeds parttime werk of werkt met behulp van een subsidie. Voor deze groep is het doel dat zij volledig onafhankelijk worden van inkomensondersteuning en subsidiëring duurzaam aan de slag geraken.

Naast dienstverlening, die specifiek aansluit op de negen treden van de reïntegratieladder, wil de gemeente enkele faciliteiten inkopen. Het gaat hierbij om faciliteiten die voorbereidend of aanvullend op één van de trajecten kunnen worden ingezet. Het betreft faciliteiten die aanbodversterkend zijn (zoals: diverse trainingen) of een scherper beeld van mensen en hun mogelijkheden te krijgen (zoals: belastbaarheidsonderzoek, EVC, beroepskeuzeadvies).

Bijlage 2 bij het verzoek tot meerjarige aanvullende uitkering 2012 - 2014, analyse van het huidig beleid, inclusief een overzicht van reeds genomen beleidsmaatregelen.

Inleiding

De gemeente Haarlemmermeer kampt met een probleem op de arbeidsmarkt wat veroorzaakt wordt door de bijzondere structuur van de lokale economie. Dat vertaalt zich in het bijstandbestand. Dit bestand is een divers samengesteld gezelschap. Een gevolg daarvan is dat de gemeente Haarlemmermeer sinds 2008 een tekort op het Inkomensbudget Wwb kent. De cluster Sociale Dienstverlening werkt eraan om dat tekort in het inkomensdeel zo snel mogelijk tot nul terug te dringen. Dat is nog niet gelukt; het aanvankelijk oplopende tekort op het budget is over 2011 gestabiliseerd. Om het tekort te reduceren wordt genoemd streven geïntensiveerd. Eind 2011 is er een extern bureau ingeschakeld om de sterke en zwakke punten van de organisatie vast te stellen. De bevindingen zijn in het rapport 'Koers bepalen en koers houden, Rapport Onderzoek SDV Gemeente Haarlemmermeer' vastgelegd. De directie heeft daarop een verbeterplan voor de cluster opgesteld. Er zijn diverse projecten gestart die aan de thema's instroom, doorstroom en uitstroom gekoppeld zijn om het gewenste resultaat te bereiken.

Het gevoerde beleid en uitvoering

In 2004 is een analyse gemaakt van het nieuw te voeren beleid als gevolg van de invoering van de Wwb. Dit resulteerde in de Beleidsnota Wet werk en bijstand 2004. De daarbij gehanteerde visie was: iedereen die kan werken ook moet werken. Belangrijkste uitgangspunt daarbij was het vanaf het begin af aan de klant te activeren. Duurzame uitstroom, maatwerk, duale trajecten (opleiding en werkervaring), korte doorlooptijden van een traject, lik op stuk beleid en doelgroepenaanpak stonden daarbij voorop. Voorbeeld hiervan is het Project Baan Kleef Aan waarbij in april 2005 drie ondernemersverenigingen en de gemeente Haarlemmermeer een convenant hebben gesloten om binnen één jaar 30 mensen met een bijstandsuitkering te plaatsen op een stage en/of werkplek bij een van de aangesloten verenigingen, wat ook gelukt is. Wat als rode draad door het Haarlemmermeerse arbeidsmarktbeleid heen loopt, is de samenwerking met de diverse ondernemers en ondernemersvertegenwoordigers in de regio. Dit streven is vastgelegd in: het Beleidsverslag 2006 en 2007, Cluster Sociale Dienstverlening (2008), het Plan van aanpak verbetering Handhaving Wwb (2008), de Beleidsagenda Inburgering 2008-2010 (2008) en het Plan van Aanpak vrijwillige inburgering (2009) en de Startnotitie: invoering Wet participatiebudget (2009).

De werkprocessen zijn daarna aangescherpt en in 2010 is een nieuwe werkwijze reïntegratie ingevoerd. Door middel van de door het college vastgestelde nota 'Controle op Maat', is een nieuwe manier van werken met betrekking tot handhaving en preventie gelanceerd. Uit de evaluatie van Controle op Maat in 2007 is gebleken dat de instrumenten en methodieken van Controle op Maat structureel zijn geïmplementeerd. Ook is de samenwerking tussen de sociale recherche en fraudepreventie medewerkers structureel ingevoerd, wat heeft geleid tot verbetering van de poortwachtersfunctie. In 2008 is de gemeente ook nadrukkelijk aandacht gaan besteden aan programmatisch handhaven en is er een plan gemaakt om instrumenten te ontwikkelen om hoogwaardig handhaven effectiever in te zetten.

In 2007 heeft de gemeente samenwerking met het SW-bedrijf, de AM Groep, geïntensiveerd. Er bestond de wens om de work first aanpak integraal uit te gaan voeren en een Leerwerkbedrijf te starten. Het doel hiervan was enerzijds om de instroom in de bijstand te beperken en anderzijds de uitstroom naar (regulier) werk te bevorderen. 'Werk boven uitkering' was toen het adagium. Uiteindelijk

heeft dit geresulteerd in de oprichting van het Haarlemmermeers Leerwerkbedrijf (HLWB) in september 2007. Het HLWB is nu nog steeds operationeel, zij het in een andere vorm dan 2007 en worden gemeentelijke klanten door het SW-bedrijf naar sociale activering, de treden 1 tot en met 4, begeleid. Het HLWB vormt een belangrijk element in de ketensamenwerking tussen henzelf, de gemeente en het UWVWERKbedrijf.

In 2007 is de Wet Inburgering in werking getreden. Naar aanleiding daarvan heeft de gemeente Haarlemmermeer een visie ontwikkeld gericht op het zo veel en snel mogelijk reduceren van het Bestand Potentiële Inburgeraars (BPI) waarbij de verbinding met de duale component erg veel aandacht heeft gekregen. Dit beleid is succesvol gebleken. De gemeente Haarlemmermeer had een relatief hoog bestand BPI. Eind 2009 was dit bestand, twee jaar eerder dan verwacht, nagenoeg leeg, waardoor vervolgens in 2010 intensief is ingezet op de groep vrijwillige inburgeraars.

In 2008 heeft de modernisering van de Wsw plaatsgevonden, dit naar aanleiding van de nieuwe Wet sociale werkvoorziening. Een belangrijk element daarbinnen was de aanpak van de wachtlijst. In 2009 en 2010 heeft de gemeente participatiebudgetgeld beschikbaar gesteld om de wachtlijstproblematiek aan te pakken. Klanten die al wel waren geïndiceerd en die op de wachtlijst stonden maar die nog niet via de Wsw aan het werk waren, werd toch de mogelijkheid geboden om alvast te beginnen met soortgelijk werk.

Op 1 januari 2009 is de Wet participatiebudget (Wpb) ingevoerd. De gemeente heeft middels een plan van aanpak een visie ontwikkeld waarbij de Wpb niet alleen als een financiële exercitie wordt beschouwd, maar ook als een opgave die drie uitvoerings- en beleidsorganisaties bij elkaar brengt. Er zijn doelstellingen geformuleerd en organisatorische consequenties in kaart gebracht. Daarnaast is vastgesteld welke kansen de Wpb de gemeente Haarlemmermeer biedt om samenhangend en op maat te voorzien in de maatschappelijke behoeften van de gemeente.

Ontwikkeling van de netto uitkeringslasten en inzet middelen participatiebudget. Zoals reeds in de analyse van de arbeidsmarkt naar voren is gekomen, is het klantenbestand van de gemeente Haarlemmermeer in 2010 ook weer aanzienlijk gegroeid. De najilffecten van de economische crisis hebben hun werking gehad. Toch zijn de gemiddelde kosten per Wwb/Wij uitkeringsgerechtigde met €280,00 gedaald van €12.517,00 naar €12.237,00 per klant. Dit is opmerkelijk te noemen, gezien de vorenstaande, aanzienlijke, stijging van het klantenbestand. De vraag is nu hoe dit komt. Tijdens de economische recessie heeft het college in beleid geïnvesteerd om klanten weer uit de bijstand uit te laten stromen, of op zijn minst weer aan de maatschappij deel te laten nemen (participeren). In 2010 is een nieuwe werkwijze voor reïntegratie op klantmanagersniveau ingevoerd. Besloten is om de klanten wat fijnmaziger te categoriseren aan de hand van een zelf ontwikkelde reïntegratieladder. Deze ladder heeft veel raakvlakken met de diverse participatieladders die in het land worden gebruikt en kent een indeling van klanten op treden variërend van 0 (zorg) tot en met 9 (aan het werk). Het doel van deze fijnmazige categorisering was juist het bieden van een maatwerktraject dat bij een klant past. De gedachte dat we klanten 'zo maar' aan het werk kunnen krijgen, zonder rekening te houden met hun achtergronden hebben we als gemeente, mede onder invloed van de Wij, losgelaten. Daarnaast is gebleken dat een aanzienlijk deel van ons klantenbestand - ongeveer tweederde deel - zich in de treden 0 tot en met 4 bevindt, de laagste treden van de reïntegratieladder, wat ook betekende (en nog steeds betekent overigens) dat maatwerk van groot belang was (en is). Er is verder ingezet op professionalisering van het klantmanagement door overdracht van vaardigheden en kennis van een externe partner die in het verleden betrokken was bij de beoordeling van de groepen bijstandsklanten in de gemeente Haarlemmermeer. Op deze wijze hebben de klantmanagers zelf geleerd om klanten te categoriseren opdat maatwerk mogelijk is geworden. Bovenstaande heeft zijn vruchten afgeworpen want het heeft ertoe geleid dat de uitstroom

uit de bijstand in 2010 ten opzichte van 2009 met 16,5% is toegenomen. Echter, de instroom in de bijstand is gelijktijdig ook met 13,9% gestegen in 2010 ten opzichte van 2009. Uiteindelijk zijn er, absoluut gezien, als het jaar 2010 in ogenschouw wordt genomen, meer mensen ingestroomd dan uitgestroomd uit de Wwb/Wij.

Een belangrijke oorzaak van deze instroom is bij de jongeren gelegen. Haarlemmermeer kende een hoge instroom van jongeren. Zeker met de invoering van de Wij is sprake geweest van een aanzuigende werking. In het kader van de 'omklap' Wwb naar Wij is een groep van ongeveer 150 Wij'ers omgeklapt. Gebleken is dat maar liefst 80% van deze groep niet beschikte over een startkwalificatie waardoor directe bemiddeling naar werk of een leerwerkeraanbod bemoeilijkt werd. Naast de 142 klanten uit de Wwb per juli 2010 die zijn omgeklapt naar de Wij, is sprake geweest van een forse instroom van 150 Wij'ers, schoolverlaters die geen baan vonden of jongeren die hun baan verloren. De uitstroom, 100 jongeren, bleef achter, juist vanwege het ontbreken van de juiste vaardigheden en achtergronden (zoals eerder beschreven) en multiproblematiek.

Bovengenoemde factoren hebben ertoe geleid dat het tekort op het inkomensdeel voor een aanzienlijk deel aan de invoering van de Wij is toe te schrijven. Vanuit het Ministerie heeft de gemeente Haarlemmermeer een budget van ongeveer € 400.000 voor de uitvoering van de Wij (inkomensdeel) ontvangen en gebleken is dat de gemeente Haarlemmermeer ruim € 1,1 miljoen (inkomensdeel) nodig heeft gehad om de Wij te kunnen uitvoeren. In 2011 liepen de kosten voor de uitvoering van de Wij tot € 1,9 miljoen, tweederde deel van het totale tekort op het inkomensdeel.

Duidelijk is dat ook op trajectniveau sprake is van een aanzienlijke stijging van de kosten (ruim 18%). Dit betekent dat er vanuit de uitvoering in ieder geval meer aandacht is uitgegaan naar het begeleiden van klanten richting werk of anderszins. Ook wordt duidelijk dat voor het derde achtereenvolgende jaar meer wordt uitgegeven op het W-deel van het participatiebudget (werkdeel Wwb) dan daarvoor is toegekend. Het reserveringsgedeelte, welke jaarlijks kan worden meegenomen naar het nieuwe jaar, valt voor de jaren vanaf 2008 grotendeels op het conto van de inburgering te schrijven en is niet het gevolg geweest van onderbesteding op het werkdeel. Het overschot op het reserveringsgedeelte is feitelijk het gevolg geweest van het succes van de inburgering in 2009. Na een stoeve start in 2007 is de inburgeringstrein vanaf 2009 in de gemeente Haarlemmermeer gaan rijden. Naast het BPI-bestand, bestaande uit voornamelijk oudkomers, die reeds in 2009 volledig was uitgeput, zijn ook de nieuwkomers vanaf 2007 stelselmatig opgeroepen en met succes. Ongeveer 91,2% van de personen met een aanbod is in de periode 2007 - 2010 geslaagd voor het inburgeringsexamen. In 2010 was de ambitie om 400 nieuwkomers/gezinsherenigers in te burgeren. Ook deze doelstelling is gehaald. Omdat de wettelijke termijn waarbinnen het inburgeringsexamen behaald moet worden in de loop van 2010/2011 (drieënehalfjaar na de datum van aanvang in 2007) verloopt kon het geld van de jaren 2007 - 2009 flexibel worden ingezet in de zin dat de trajectkosten voor het grootste deel nog uit de oude WI-regeling betaald konden worden.

In de jaren vóór 2007 is vooral ingezet op reïntegratie. Vanuit de visie 'iedereen die kan werken moet werken' is getracht klanten richting arbeidsmarkt te begeleiden, waarbij getracht werd direct vanaf het begin de klant te activeren. Er is al van meet af aan aandacht voor instroombeperking door de poortwachtersfunctie te benoemen en verder met het (toen nog) CWI verder uit te werken. Vanaf 2004 is ingezet op een lokaal arbeidsmarktbeleid waarbij via het opbouwen van werkgeversnetwerken en het aanbieden van goede flankerende maatregelen zoals het verzorgen van goede begeleiding (van werkgever en klant) door jobcoaches, loonkostensubsidies, uitstroompremies, goede voorlichting etcetera klanten via leer/werkplekken uiteindelijk op reguliere arbeidsplaatsen terecht komen. De aandacht in de beginjaren ging nog voor een aanzienlijk deel uit naar het verstrekken van loonkostensubsidies en baanprojecten die in het leven werden geroepen. Ook is aandacht besteed aan fraude, preventie en handhaving van de bijstand waarbij een nieuwe gestructureerde manier van werken is geïmplementeerd. Dit leidde in 2004 tot het Beleidsplan Controle op Maat: controle en terugvordering. Het leeuwendeel van het werkdeel (in casu tweederde

deel) bestond uit het verstrekken van loonkostensubsidies voor banen. Ook in 2004 zijn de uitgaven van het werkdeel hoger geweest dan het toegekende budget.

In 2005 is de gemeente Haarlemmermeer verder gegaan met de voornoemde visie. Gebleken is dat in 2005 een uitstroom (naar werk) boven verwachting werd gerealiseerd. De eerste vruchten van de diverse projecten zoals Baan Kleef Aan begonnen hun vruchten af te werpen. Desalniettemin is wederom een bedrag op het werkdeel overgehouden welke is toegevoegd aan het werkdeel 2006. Ondanks het overschot, zijn vrijwel alle beleidsdoelen, waaronder het laten uitstromen van een aantal klanten uit de bijstand naar (gesubsidieerd) werk, echter wel gehaald. De conclusie is dan ook dat het overschot feitelijk het gevolg is van het feit dat uit 2004 ook een overschot was ontstaan. Het werkdeel 2005, indien geen rekening wordt gehouden met de reservering uit 2004, is namelijk wel volledig besteed.

Tot 1 januari 2006 moesten gemeenten een groot deel van de met het W-budget gefinancierde reïntegratieactiviteiten uitbesteden. Sinds 1 januari 2006 is deze uitbestedingsplicht afgeschaft. Dit betekent dat gemeenten reïntegratieactiviteiten die zij zelf uitvoeren, onbepaald uit het W-budget kunnen financieren. Voor zover gemeenten reïntegratie uitbesteden gelden de Europese aanbestedingsregels. Zowel in 2006 en 2007 heeft de gemeente Haarlemmermeer het werkdeel niet volledig besteed. Oorzaak hiervan was vooral gelegen in het feit dat er minder trajecten ingekocht werden dan voorheen, als gevolg van het loslaten van de uitbestedingsverplichting. De tendens was om meer reïntegratie zelf uit te voeren. Dit kwam tot uiting in een nieuwe visie op reïntegratie welke in de gemeente Haarlemmermeer werd ontwikkeld. De kern daarvan was dat de combinatie van leren en werken het beste resultaat oplevert. Eind 2006 is deze visie vastgelegd in de startnotitie leerwerkbedrijf welke uiteindelijk heeft geleid tot de oprichting van het Haarlemmermeers Leerwerkbedrijf (HLWB) in september 2007. Ook is in 2007 een eerste aanzet gemaakt voor het vormgeven van een regionaal arbeidsmarktbeleid met het oprichtingen van een Lokaal Platform Arbeidsmarkt (LPAO) en Onderwijs en de deelname in een Regionaal Platform Arbeidsmarkt en Onderwijs Zuid-Kennemerland en Haarlemmermeer (RPAO).

Ten aanzien van de inburgering betekende 2007 een overgangsjaar na de invoering van de nieuwe Wet Inburgering (WI). Door de vele onduidelijkheden in de wet- en regelgeving en de gecompliceerdheid van administratieve processen, was sprake van een stagnatie bij de instroom van inburgeraars, met name in 2007. Echter, verhoudingsgewijs ten opzichte van het land, stak de gemeente Haarlemmermeer positief af met een realisatie van 49% ten opzichte van 10% landelijk en zijn verhoudingsgewijs goede resultaten behaald. Er is vanaf 2006 sprake van een dalende instroom in de Wwb in de gemeente Haarlemmermeer, een trend welke ook in 2007 zich heeft voortgezet. Ten opzichte van 2005 is het klantenbestand (licht) gedaald in 2006 en stabiel gebleven (feitelijk vrijwel gelijk) in 2007, wat wordt toegeschreven aan een strenge controle aan de poort, de gunstigere economische omstandigheden, HLWB en de uitwerking van handhaving naar aanleiding van de instrumenten en methodieken zoals die waren ingevoerd bij Controle op Maat. Ook voor de jaren 2006 en 2007 kan derhalve worden geconcludeerd dat de gestelde doelen zijn behaald. De overschotten op de reserveringsregelingen in deze jaren zijn dan ook feitelijk terug te herleiden naar een efficiëntere inzet op reïntegratie en handhaving, plus het gegeven dat de reserveringsregeling feitelijk ook groeide doordat in 2007 voor het derde achtereenvolgende jaar gelden mochten worden meegenomen naar het nieuwe jaar.

In 2008 is verder gewerkt aan de optimalisering van het leerwerkbedrijf, en dan met name voor wat betreft de diagnosefase. Daarnaast zijn er zijn beleidsregels vastgesteld waarin de reïntegratie-instrumenten staan geformuleerd die zowel deelnemers als werkgevers ter beschikking staan. Het regionale arbeidsmarktbeleid is verder uitgebouwd. Vanuit het LPAO zijn dwarsverbanden

gelegd naar de RMC-functie en het HLWB. Voor wat betreft inburgering is ingezet op de reductie van het BPI. Daartoe zijn in 2008 de primaire processen verbeterd en is er een beleidsagenda inburgering 2008 - 2010 geformuleerd met daarin speerpunten voor de toekomst. Desalniettemin is het aantal uitkeringsgerechtigden in de gemeente Haarlemmermeer in 2008 licht toegenomen. Hiervoor zijn verschillende oorzaken aan te wijzen. In eerste instantie is het aantal uitkeringsgerechtigden vanaf 2008 beïnvloed door de extra taakstelling in het kader van het Generaal Pardon. Gebleken is dat veel van deze mensen in eerste instantie toch afhankelijk waren van een uitkering. Daarnaast was ook de vestiging van de Maatschappelijke Opvang (vanaf 2007) binnen de gemeente een factor gebleken. Vroeger zouden deze mensen naar een centrumgemeente zijn verwezen. Derde reden was dat het aantal zak- en kleedgelders is gestegen. Met deze populatie kan over het algemeen en gemiddeld genomen ten aanzien van werk niet veel worden bereikt. Ook de eerste effecten van de economische crisis werden zichtbaar. Toch is in 2008 weer meer werkdeel uitgegeven dan er binnen is gekomen, wat vooral op het conto te schrijven valt van het feit dat het HLWB verder is geoptimaliseerd.

In 2009 heeft de economische recessie hard toegeslagen in de gemeente Haarlemmermeer, mede als gevolg van de uiterst conjunctuurgevoelige arbeidsmarkt van de gemeente. In dat jaar is dan ook zeer fors ingezet op arbeidsmarktbeleid op lokaal en regionaal niveau en ook op inburgering. Het Actieplan Jeugdwerkloosheid gericht op de regio Groot-Amsterdam, wordt bestuurlijk mede getrokken door Haarlemmermeer, naast Amstelveen en Amsterdam. Voor de aanpak van de jeugdwerkloosheid is door de gemeente ingezet op het ontwikkelen van grotendeels nieuw instrumentarium, bestaande uit het Project Leren & Werken, het MKB Netwerkproject, de Stagecaroussel, Traineebanen, Leerwerkbanen en sectorgerichte arbeidspools. Door de economische recessie is ook van een algemene aanpak naar een aanpak gericht op doelgroepen opgeschoven. Het HLWB is verder doorontwikkeld waarbij het HLWB verder heeft ingespeeld op nieuwe maatschappelijke en wettelijke ontwikkelingen, voorzien heeft in de behoefte op de Haarlemmermeerse arbeidsmarkt in crisistijd en een logisch onderdeel is gaan uitmaken van het gehele regionale en lokale arbeidsmarktbeleid. Het accent in de trajecten is verschoven van directe bemiddeling naar educatie, scholing, leer/werktrajecten en de inzet van Erkenning van Verworven Competenties (EVC)-trajecten.

In 2009 is de Wet Participatiebudget (Wpb) van kracht geworden, waarmee de budgetten voor reïntegratie, inburgering en volwasseneneducatie zijn ontschot. Ten aanzien van de inburgering is het BPI bestand vrijwel uitgeput. Echter in 2009 is een flinke inhaalslag gemaakt over 2007 en 2008. Daarvoor is gebruik gemaakt van de middelen uit 2007 en 2008 en uiteindelijk is het gelukt de ambitie voor die twee jaren te halen. Gevolg daarvan was wel dat de besteding van het (inburgerings)budget 2009 is achtergebleven. Doordat vervolgens ook in een vrij laat stadium de reserveringsregeling werd gewijzigd, heeft de gemeente een aanzienlijk deel van het budget terug moeten betalen. Het werkdeel van het participatiebudget is evenwel flink overschreden en ten opzichte van eerdere jaren is sprake van een aanzienlijke toename. In verband met de crisis is op uitvoeringsniveau fors geïnvesteerd op het laten uitstromen van klanten naar werk en participeren van klanten in de samenleving.

In 2010 zijn in aanvulling op voornoemde onder andere de volgende acties ondernomen:

- de regiefunctie van de gemeente ten opzichte van ketenpartners en externe partijen is verder verbeterd;
- herpositionering van het Haarlemmermeers Leerwerkbedrijf: er zijn nieuwe uitvoeringsafspraken gemaakt met het Leerwerkbedrijf inzake de trajecten die in samenwerking met de klantmanager worden uitgevoerd;
- het Leerwerkloket is geopend, één van de weinige in een niet-centrum gemeente, en is nu een volwaardige samenwerkingspartner geworden van gemeente en UWVWERKbedrijf. Het loket fungeert feitelijk als een vooruitgeschoven post van de gemeente (Sociale Dienstverlening en UWVWERKbedrijf) in de richting van onderwijs en bedrijfsleven;

- in aansluiting op het vorige punt: De veranderagenda is gestart waarbij nadrukkelijk naar de vraagkant van de arbeidsmarkt is (en wordt) gekeken en waarbij intensief wordt samengewerkt met platforms zoals het LPAO, RPAO en Leerwerkloket. Er is gekeken naar de behoeften van het bedrijfsleven met als doel het voorkomen van werkloosheid en het scholen van werknemers om ontslag te voorkomen. Dit heeft bijvoorbeeld geresulteerd in het gebruik van genoemde EVC-trajecten;
- Actieplan Jeugdwerkloosheid is tot 2012 verder uitgebouwd binnen de bovengenoemde structuren;
- er is een proefproject premediation gestart teneinde (onnodige) bezwaarprocedures te voorkomen en de kloof in de belevingswereld van de klant en de gemeente te verkleinen. Inmiddels is de werkwijze standaard geworden;
- het Werkplein is verder ontwikkeld waarbij de samenwerking is gezocht met het UWV WERKbedrijf. Er zijn afspraken gemaakt over de onderlinge samenwerking. In 2010 is ingezet op integratie van loketten, vermindering van overdrachtsmomenten, afstemming van onderlinge werkprocessen, verminderen van onnodig opvragen (poortwachtersfunctie), het werken met vaste contactpersonen en het instellen van diverse werkgroepen op de terreinen van communicatie, cultuur, in casu en telefonie en dienstverlening;
- er is participatiegeld ingezet voor de wachtlijstverkortingstrajecten in verband met de Wsw;
- op uitvoeringsniveau zijn werkprocessen en is de inhoud en vormgeving van brieven, rapportages en beschikkingen aangepast en geoptimaliseerd;
- er is intensiever ingezet op de verrijking van binnenkomende signalen door middel van extra administratieve ondersteuning om zodoende het recherche en handhavingwerk efficiënter in te kunnen zetten.

Het merendeel van bovengenoemde zaken zijn gefinancierd vanuit het participatiebudget.

In 2010 is gebleken dat het aantal alleenstaanden en jongeren onder de 27 jaar in het jaar 2010 ten opzichte van het jaar 2009 is gestegen. De uitkeringen van alleenstaanden en jongeren onder de 27 jaar zijn lager dan die van alleenstaande ouders en gehuwden. Daardoor wordt per saldo minder uitkering betaald. Ook is er in 2010 meer nadruk gelegd op inkomstenkorting door extra aandacht te besteden aan de verrijkte signalen. De totale som van al in het bovenstaande genoemde efficiencymaatregelen, heeft er toe geleid dat de netto uitkeringslasten in 2010 ten opzichte van 2009 zijn gedaald.

In 2011 is de werkstructuur Klantherkenning van start gegaan, een gekwalificeerde intake door middel waarvan de klant snel naar relevante instanties verwezen kan worden. Vervolgens is een bestek reïntegratie en inburgering opgestart. Dit proces is in april 2011 afgerond en inmiddels zijn er een groot aantal nieuwe reïntegratie-aanbieders. In de aanbesteding is veel aandacht geweest voor het individuele maatwerk voor klanten, maar ook voor het maken van prestatieafspraken. Uitgangspunt daarbij is het gegeven dat er een actieve vorm van het naleven van die prestatieafspraken. Deze afspraken worden door een hiervoor aangestelde contractmanager bewaakt. Medio 2011 werd duidelijk dat er te weinig gebruik van reïntegratietrajecten gemaakt werd. Daarop volgde sturing wat in een drietal maatregelen uitmondde. Er werden 40 klanten via 'Direct Werken' naar een baan begeleid. Om het grote aantal jongeren in het bijstandsbestand aan werk en/of trajecten te helpen is het bureau De Talentenpool ingeschakeld om hieraan uitvoering te geven. Dat bureau is in oktober gestart. Tot nu toe resulteerde dit in 28 trajecten. De Talentenpool wordt gedurende een jaar ingeschakeld. Vervolgens konden 153 in 2011 personen aan een reïntegratietraject geholpen worden.

De verordeningen in het kader van de Wwb 2012 zijn door de Raad tijdig vastgesteld en zijn geïmplementeerd.

Besteding participatiebudget 2009 – 2011

In 2009 is ruim € 3,6 miljoen uitgegeven in het kader van het W-deel van het Participatiebudget, terwijl hiervoor een bedrag ad € 3 miljoen beschikbaar was. Er is in dat jaar fors geïnvesteerd in het Haarlemmermeers Leerwerkbedrijf (HLWB) waarbij iedere nieuwe bijstandsklant direct werd doorgeleid naar het HLWB voor verdere bemiddeling naar werk. Daarnaast is met behulp van een externe partner een start gemaakt met indeling op de participatieladder en hebben zij medewerkers individueel ondersteund met reïntegratieactiviteiten.

Ten aanzien van inburgering is in 2009 aan de inhaalslag over 2007 en 2008 prioriteit gegeven. Hiervoor is ook gebruik gemaakt van de resterende rijksmiddelen uit 2007 en 2008. Het is gelukt om de ambitie voor deze twee jaar te halen: eind 2009 waren 617 trajecten gerealiseerd. Gevolg hiervan is echter dat de besteding van het budget Inburgering 2009 is achtergebleven. Door de gewijzigde reserveringsregeling moest een deel van het budget aan het Ministerie van VROM worden terugbetaald.

In 2010 is het reïntegratiedeel van het participatiebudget is met € 1,2 miljoen overschreden. Tegelijkertijd is bij het inburgeringsdeel van het participatiebudget sprake van een onderschrijding van € 1,5 miljoen. De taakstelling Inburgering 2008 is voor een deel pas in 2009 gerealiseerd en de trajecten duren gemiddeld twee jaar. De trajectenkosten zijn voor het grootste deel nog uit de Oude WI-regeling betaald. Het educatiedeel (WEB) van het participatiebudget 2010 is nagenoeg opgegaan.

Conform de richtlijnen is het maximale meeneemdeel (25%) meegenomen naar 2011. In 2010 is wederom fors geïnvesteerd in het HLWB en in reïntegratie. Er is een kleine € 4,5 miljoen aan reïntegratieactiviteiten uitgegeven, ruim € 1,2 miljoen meer dan beschikbaar budget (€ 3,2 miljoen). Dit hangt ook samen met het feit dat naast het HLWB ook op andersoortige trajecten is geïnvesteerd. Voor 2011 is wederom meer uitgegeven in het kader van het reïntegratiedeel van het participatiebudget dan het beschikbaar gestelde budget (€ 4,2 miljoen tegen € 3,5 miljoen budget). Dit hangt samen met de aanbesteding inburgering waarbij afspraken zijn gemaakt met nieuwe aanbieders voor trajecten op basis van *no cure no pay* en *no cure less pay*. Daardoor zijn we in staat om taakgerichter en efficiënter te werken. Er is ruim € 700.000 overgehouden op inburgering, dit ondanks het feit dat de taakstelling is gehaald. Desondanks is het budget voor 2011 nagenoeg besteed en is wederom gebruik gemaakt van de meeneemregeling.

- *Samenvatting*

In onderstaande tabel worden de uitgaven nog even kort samengevat. Vanaf 2008 is jaarlijks meer geld uitgegeven aan het reïntegratiedeel van het participatiebudget dan begroot. In 2011 zijn deze uitgaven nog fors hoger dan begroot.

	A	B	C		
	Toegekend W-deel c.q. reïntegratiedeel participatiebudget	Meegenomen van het jaar ervoor	Uitgaven W-deel c.q. reïntegratiekosten participatiebudget	C als percentage van A (C/A)	Kosten trajecten
2008	2.686.337	2.029.833	2.890.505	1,08	1.569.577
2009	3.000.445	1.867.312	3.628.085	1,21	2.168.955
2010	3.274.702	1.744.069	4.481.518	1,37	2.561.442
2011	3.523.898	1.686.678	4.220.634	1,19	1.801.665

Bijlage 2a bij het verzoek tot meerjarige aanvullende uitkering 2012 – 2014, 1. indien het tekort op het inkomensdeel mede het gevolg is van beleid en uitvoering, welke beleidsmaatregelen, gericht op het terugdringen van het tekort, heeft u al getroffen of bent u voornemens te treffen? 2. in alle gevallen (ook als het tekort naar het oordeel van de gemeente geheel of gedeeltelijk het gevolg is van de werking van het verdeelmodel), een overzicht waaruit blijkt op welke wijze de gemeente in de komende jaren sturing geeft aan de uitvoering in het algemeen en aan het terugdringen van het gemeentelijk tekort in het bijzonder.

In de komende periode zullen nieuwe wetgeving en gemeentelijke regelgeving geïmplementeerd en uitgevoerd worden. Dat biedt extra kansen om op de doelstelling te sturen. Bestaand beleid wordt geïntensiveerd. De eind 2011 vastgestelde 'Agenda arbeidsmarktbeleid 2011 - 2014' (hierna: de Agenda) geeft richting aan hoe het bestaande en nieuw beleid op het gebied van werk ingezet zullen worden. Met de Agenda is ervoor gekozen om bij dit thema op een bredere aanpak te focussen. Naast reïntegratie wordt ook op preventie van werkloosheid ingezet en wordt op de vraag vanuit de werkgevers naar geschoold personeel gefocust. Met het thema Werk zet deze Agenda in op een verbreding van het arbeidsmarktbeleid langs een drietal themalijnen:

- I. de instroom in uitkeringssituaties beperken via de themalijn Werkgelegenheid;
- II. de doorstroom van werkzoekenden versnellen via de themalijn Werk en Weerbaarheid;
- III. de uitstroom uit uitkeringssituaties vergroten via de themalijn Werk en Inkomen.

De plannen, genoemd in deze bijlage, sluiten daarop aan; de wijze waarop de doelstelling bereikt wordt is in vier delen verdeeld: de bedrijfsvoering, de beperking van de instroom, de doorstroom en de bevordering van de uitstroom.

De plannen in deze bijlage zijn op de volgende algemene beleidsuitgangspunten gestoeld: een meer vraaggerichte aanpak, in ieder onderdeel van het werkproces (hoogwaardig) handhaven en een goede diagnose van het klantenbestand. Deze bijlage is uit een aantal onderdelen opgebouwd:

- het beperken van de instroom;
- de bevordering van de doorstroom;
- het bevorderen van de uitstroom en
- de sturing.

Bij alle onderdelen is het van belang om kennis van de klant en het klantenbestand te hebben. Wat kan de klant of wat is er nog nodig hem, het liefst duurzaam, te laten uitstromen? Het goed benutten van de klant op de participatieladder is daarvoor van groot belang. De participatieladder is een meetinstrument dat ontwikkeld is om de participatie van de burgers te kunnen meten. Het instrument vervult vier doelstellingen: vooruitkijken: wat staat ons te wachten?; terugkijken: hoe hebben we het gedaan?; innoveren: hoe kunnen we het beter doen? en refereren, benchmarken: wat kunnen we van elkaar leren?

A. het beperken van de instroom.

Met de komst van de Wet werken naar vermogen wordt de doelgroep aan de onderkant van de arbeidsmarkt sterk verbreed. Hoewel de huishoudinkomenstoets in de gewijzigde Wwb in eerste instantie tot mogelijk minder bijstandsaanvragen kan leiden zullen de gewijzigde Wsw en Wajong tot grotere instroom leiden.

- *Preventieve aanpak.*

Themalijn I: Werkgelegenheid (instroom beperken), van de Agenda arbeidsmarktbeleid 2011 - 2014 heeft tot doel de instroom in de bijstand te beperken. Een belangrijk instrument, gelet op het tekort en de te verwachten instroom. Bij de beperking van de instroom staat de vraag vanuit de arbeidsmarkt centraal. De preventieve aanpak verkleint de afstand tussen het onderwijs gezien vanuit de arbeidsmarkt. Maar van bedrijven wordt gevraagd om samen met de samenwerkingspartners (overheid, ondernemers, onderwijs) gezamenlijk te bepalen waar hun vraag precies ligt. Bijvoorbeeld om het potentieel dat binnen een bedrijf aanwezig is in kaart te brengen door de EVC-trajecten uit te voeren. Daar zijn al goede ervaringen mee opgedaan en deze aanpak wordt voortgezet. De vraag wil deels ongekwalificeerde arbeidskrachten waardoor er een grote kans op terugval bestaat. Maar deze groep kan naar een startkwalificatie doorgroeien. Dit moet herkend en gestimuleerd worden. Om de inzet niet nodeloos te versnipperen is er met de vraaggerichte benadering binnen een paar specifieke sectoren gestart waarbij er sterke signalen zijn dat vraag en aanbod uit elkaar lopen, om vervolgens deze aanpak ook binnen andere sectoren toe te passen.

Het Leerwerkloket speelt hierin een centrale rol als samenwerkingsorganisatie van het UWVWerkbedrijf, het Nova College, het Schiphol College, het Colo en de gemeente. Voor de benadering van de bedrijven wordt daarbij gebruik gemaakt van de bedrijfsadviseurs van het UWVWerkbedrijf, de acquireurs van de ROC's en de medewerkers van de kenniscentra. Het Leerwerkloket speelt hierin een centrale rol als samenwerkingsorganisatie.

Het Lokaal Platform Arbeidsmarkt Onderwijs (LPAO) met haar vertegenwoordigers uit het onderwijs, het bedrijfsleven en de overheid heeft een signalerende functie. Zo vraagt het LPAO specifieke aandacht voor de afname van de instroom in met name het lagere technisch onderwijs versus de toename van directe vraag uit de regio op dit gebied. Om die reden is er vanuit het LPAO met de werkgroep Techniek gestart. Techniek is van invloed op vele andere sectoren en neemt in steeds meer sectoren een belangrijke positie in. De sector heeft een sterke relatie met bouw, industrie en Schiphol. Zo is voor veel functies en beroepen in de logistiek zowel technische als ICT kennisvaardigheid vereist. De opdracht voor de nieuwe werkgroep Techniek is om door middel van korte en lange termijn activiteiten te zorgen voor een nieuwe impuls en een oplossing te bieden aan het niet op elkaar afgestemd zijn van vraag en aanbod. Hiervoor ontwikkelt de werkgroep activiteiten met het bedrijfsleven en onderwijs. Om de keuze voor technisch onderwijs te bevorderen moeten jongeren en hun ouders weer enthousiast gemaakt worden voor technische beroepen. De werkwijze binnen deze werkgroep en de ervaringen die worden opgedaan zullen vervolgens als blauwdruk dienen voor de benadering binnen andere sectoren, zoals zorg en logistiek, om in te zetten op een betere aansluiting tussen vraag en aanbod.

- *Versterking poortwachterfunctie*

Ter beperking van de instroom wordt de poortwachterfunctie verder versterkt. Allen, dus ook personen van 27 jaar of ouder, die zich voor een bijstandsuitkering melden krijgen vier weken zoektijd voordat een uitkering of ondersteuning daadwerkelijk toegekend worden. In die periode zal de aanvrager met het vinden van werk geholpen worden. Wanneer dat niet lukt kan een 'work first' aanpak voor personen in de treden 5 tot en met 9 van de reïntegratieladder (schaal 0 tot en met 9) toegepast worden.

Er wordt een kwalitatieve intake gedaan. Daarbij is preventieve handhaving betrokken. De aanvraag wordt door een gedereguleerde en digitale werkwijze snel afgehandeld waardoor er snel een besluit op de aanvraag volgt. De arbeidscapaciteit die daarbij vrijkomt wordt benut om de

poortwachtersfunctie te versterken. Bij de behandeling van de aanvraag wordt om vooral doelmatigheidsredenen een huisbezoek afgelegd.

Er wordt voortgegaan met het per 1 augustus 2011 ingezette Klantherkenning waarbij Werk & Inkomen de inname van bijstandsaanvragen in plaats van het UWV verzorgt. In deze opzet wordt, indien van toepassing, direct naar de relevante instanties verwezen. Daarbij wordt direct naar de relevante instantie verwezen zoals het Leerwerkloket, een reïntegratieconsulent of een reïntegratiebedrijf.

Om tot een grotere uitstroom te komen zal 'Direct Werken' structureel ingevoerd worden. Nieuwe klanten wordt direct een baan aangeboden. Hier zit ook een handhavingsaspect aan vast. Immers door werk aan te bieden is de controle op de klant groter.

B. de bevordering van de doorstroom

Themalijn II: Werk en Weerbaarheid (doorstroom naar werk versnellen en aan het werk houden) van de Agenda. Voor alle werkzoekenden moet de doorstroom naar werk worden versneld en verduurzaamd. Voorkomen moet worden dat wanneer mensen uitgestroomd zijn snel weer terug in de bijstand vallen. Met het beter benutten van de reïntegratieladder kunnen klanten met begeleiding sneller naar werk geleid worden. De goede klantdiagnose die door de benutting van de reïntegratieladder ontstaat wordt gebruikt om stappen op die ladder te zetten. In dat kader past ook vrijwilligerswerk, sociale activering en/of inburgeringstrajecten. Met de betere benutting van de reïntegratieladder kunnen de resultaten over het hele veld van reïntegratie zichtbaar gemaakt worden. Ook de resultaten die niet direct tot uitstroom leiden. Dit maakt een gerichtere inzet van middelen en instrumenten op klantniveau mogelijk. Wanneer er (mogelijke) belemmeringen zijn om uit te stromen moeten die zo veel mogelijk weggenomen worden door het verstrekken van een tegemoetkoming in kinderopvang, en of bijzondere bijstand voor reiskosten en/of het inzetten van schuldhulpverlening. Het lopende beleid wordt voortgezet. Het gaat om de volgende projecten: Beleidsplan Controle op Maat; Controle en Terugvordering Wwb alsmede de evaluatie ervan en het Plan van aanpak verbetering handhaving Wwb.

Aan dit beleid wordt medio 2012 de Nota Handhaving geïmplementeerd. Daarin worden de best bruikbare elementen uit voornoemde maatregelen gebundeld en nieuwe wetgeving in opgenomen. In deze nota zijn positionering aan de voorkant van het proces alsmede het invoeren van Hoogwaardige Handhaving uitgangspunten. Daarnaast houdt handhaving in het midden en de achterkant zijn rol. De rol van de sociale recherche wordt hierin vergroot. Bij de in 2012 te houden huishoudsinkomenstoets wordt tevens op rechtmatigheid gecontroleerd.

Begin 2012 is een extern bureau begonnen met het doorlichten van geselecteerde klantendossiers op rechtmatigheid en doelmatigheid.

De uitvoering van terugvordering en verhaal, debiteurenbeheer, wordt geïntensiveerd waardoor de incassoquote van 13 naar 20% stijgt. Waar mogelijk zal het aantal op te leggen afstemmingen van de bijstand - maatregelen – verhoogd worden.

Tabel 2a.1 Aantal opgelegde maatregelen. Vanaf 2012 zijn de aantallen genormeerd.

	2010	2011	2012	2013	2014
aantal opgelegde maatregelen	157	153	175	225	250

C. het bevorderen van uitstroom

Themalijn III. de uitstroom uit uitkeringssituaties vergroten via de themalijn Werk en Inkomen. De te behalen uitstroom zal in 2012 en de komende jaren in behoorlijke mate van de effecten van de Wet werken naar vermogen. Waar met ingang van volgend jaar de mogelijkheden voor reïntegratietrajecten fors verminderd worden, zal de invoering van de Wwnv in 2013 deze mogelijkheid nog verder terugdringen. Verwacht wordt dat met de invoering van deze wet het participatiebudget grotendeels zal opgaan aan de Wsw en dat hooguit 20% voor reïntegratie van bijstandsgerechtigden over zal blijven.

Bij de invulling van de trajecten staat de vraag van de arbeidsmarkt centraal. De trajecten zijn daarom branchegericht en bestaan vooral uit combinaties van werk en scholing. Bij de invulling van deze themalijn staat wederom de vraag van de arbeidsmarkt centraal. De trajecten zijn daarom branchegericht en bestaan vooral uit combinaties van werk en scholing. Ook hier wordt gebruik gemaakt van de onder themalijn I beschreven samenwerkingsverbanden op lokaal en regionaal niveau. Centraal in de aanpak staat het Leerwerkloket (Leren & Werken). Dit loket bestaat sinds 2009 en heeft uitvoerende regie van alle combinaties van werk en opleidingen tussen onderwijs, bedrijfsleven en overheid.

Door het vergroten van het aantal klantcontacten wordt de werkzoekende gestimuleerd. In het kader van de invoering van de huishoudinkomestoets is het klantenbestand aangeschreven om beoordeeld te worden. De uitkeringen worden dan tevens op doelmatigheid beoordeeld.

De beoogde verbreding van het arbeidsmarktbeleid staat of valt met intensieve samenwerking tussen gemeente(n), ondernemers en onderwijs, zowel op lokaal als regionaal niveau. Onze verantwoordelijkheid ligt met name in het stimuleren en regisseren van deze samenwerking, onder andere via het LPAO. Het LPAO, met haar vertegenwoordigers uit het onderwijs, het bedrijfsleven en de overheid vervult een belangrijke signaalfunctie. Naast de directe koppeling tussen de driehoek onderwijs, bedrijfsleven en gemeente, beschikt het LPAO over dwarsverbanden naar ondermeer het Haarlemmermeers Leerwerkbedrijf, UWVWerkbedrijf, de kenniscentra (Colo), Leerplicht/RMC, de AM Groep en maatschappelijke organisaties. De agenda arbeidsmarktbeleid is in het LPAO besproken en het LPAO onderschrijft de noodzaak van de nieuwe koers. Het platform heeft al diverse projecten, zoals Leren & Werken, Arbeidsmarktgegevens, Aanpak Jeugdwerkloosheid, Startende Ondernemers en de Werkgroep Techniek, opgezet die binnen deze lijnen passen.

- *Werkgeversbenadering*

Bij het aanbesteden van reïntegratietrajecten komt de vraaggerichtheid centraal te staan. Bestaande werkgeversnetwerken worden benut en uitgebreid. Er zijn prestatie-afspraken met reïntegratiebedrijven gemaakt waardoor beter inzichtelijk wordt wat de resultaten daarvan zijn. Deze worden gemonitord. Elk kwartaal worden alle dienstverleners gesproken. aan de hand van de resultaten wordt adequaat gestuurd. Om de uitvoering van de contracten te bewaken wordt er sinds eind 2011 van contractmanagement gebruik gemaakt.

Voor werkgevers wordt het interessanter gemaakt om mensen uit de doelgroep aan te nemen door de loonkosten voor werkgevers te verminderen. Bovendien biedt de gemeente een no riskpolis aan waarmee bij voorbaat risico's voor de werkgever weggenomen worden.

Mede ten behoeve van uitstroom wordt de rol van handhaving versterkt waardoor echt alleen degenen die daadwerkelijk ondersteuning nodig hebben voor bijstand in aanmerking komen en dat voor zo kort mogelijke duur. Er worden maatregelen opgelegd in geval de klant zich onvoldoende inspant voor het vinden van werk of het meewerken aan reïntegratie-activiteiten.

Tabel 2a.2 Prestatie-indicatoren 2012 – 2014 en behaalde resultaten 2010 en 2011

	metingen	metingen	streefwaarde	streefwaarde	streefwaarde
	2010	2011	2012	2013	2014
instroom bijstand	583	431	500	550	600
aanmeldingen bij Leerwerkbedrijf	168	<i>vanaf dit jaar alleen regionaal bijgehouden</i> Totaal aantal leerbanen: 1267			
aantal werkgevers in netwerk	2009: 125	750	900	1000	1250
totaal aantal uitkeringsgerechtigden	1486	1469	1365	1310	1210
aantal adviesgesprekken cliënten schuldhulpverlening	761	657	815	815	815
aantal aanvragen bijzondere bijstand	4338	3915	3700	3725	3750
aantal toegekende aanvragen langdurigheidstoeslag	930	1222	1200	1200	1200

D. sturing en bedrijfsvoering

De mate van sturing van alle relevante werkprocessen zal geïntensiveerd worden. Het clusterwerkplan is al aangepast waardoor het een steviger fundament voor toekomstige werkplannen is. En inmiddels is er een traject in gang gezet om de werkplannen en de halfjaarlijkse directiemanagement-rapportages beter in de Planning en Control Cyclus in te bedden. Er wordt aan betere management-informatie gewerkt. Dat gebeurt in samenhang met nieuw ingerichte werkprocessen waarbij deregulering en digitalisering een rol spelen. Van GWS4all is recent de nieuwste versie (15.3 en eind 2012 versie 16) geïmplementeerd. Het management stuurt op grond van visie en resultaten. Vanaf 2012 wordt maandelijks een managementrapportage (marap) opgesteld waardoor er nauwkeuriger en sneller gestuurd kan worden, ook naar de bestuurder. In de marap hebben de volgende indicatoren een vaste plaats: aantallen aanvragen, naar soort uitgesplitst, productieve uren, bezettingspercentage, ziekteverzuim, budgetrealisatie. Voorts worden gemaakte afspraken met prestatie-aanbieders gemonitord. De frequentie daarvan hangt van de onderliggende contracten af. In de marap worden maandelijks de volgende stromen vastgelegd en gemonitord:

- aantallen instroom en uitstroom naar type regeling;
- aantallen toegekende inkomensondersteunende regelingen;
- de termijnen waarin aanvragen behandeld zijn;
- overzicht trede-indelingen;
- uitgaven, begroot en verschil

Tevens wordt in 2013 een auditplan ingevoerd met als doel op de resultaat te sturen.

Om een goede uitvoering voor te staan krijgen de medewerkers, daar waar nodig, opleidingen en trainingen. Met die deskundigheidsbevordering is men beter in staat om vraaggericht te handelen, een goede diagnose van de klant en het klantenbestand te stellen en hoogwaardig te handhaven. Meer sturing geschiedt ook door een passende controlereikwijdte en het versterken van de rol van de financieel adviseur door hem een rol in het managementteam te geven.

Concreet in tijd gezien ziet dit er als volgt uit.

- Fase 1: van 1 januari 2012 tot 1 augustus 2012. De aanbevelingen van de rapportage 'Koers bepalen en koers houden' zullen geïmplementeerd worden. Concreet betekent dat eerst de basis op orde gebracht wordt. De afronding van acties die uit de ingestelde dienstverleningspleinen voortvloeien worden afgerond. In 2012 wordt de nieuwe wet- en regelgeving geïmplementeerd en daaraan voorafgaand zal er visie over ontwikkeld worden. In logistieke zin zal Werk & Inkomen zal voor juli 2012 naar het gemeentehuis verhuizen waardoor er korte lijnen met die afdeling ontstaan.
- Fase 2: van 1 juni 2012 tot 1 januari 2013. In deze periode wordt de implementatie van de Wwnv voorbereid. Daartoe is een brede werkgroep opgericht die een werkplan heeft opgesteld en aan het realiseren is.
- Fase 3: de invoering van de Wwnv en tevens zullen de wijzigingen op het gebied van de AWBZ en jeugdzorg voorbereid worden. Ook hiervoor is een werkgroep opgericht die een werkplan heeft opgesteld en realiseert.

Bijlage 3 bij het verzoek tot meerjarige aanvullende uitkering 2012 – 2014, onderbouwing van het meerjarig tekort in de toekomst.

In deze bijlage wordt nader op het te verwachten tekort in de gemeente Haarlemmermeer in de komende jaren in gegaan. Om dit te kunnen beschrijven is inzicht nodig in de toekomstige budgetten, de toekomstige uitgaven en de resultante van deze twee.

De schattingen zijn gebaseerd op de beschikbare informatie over toekomstige ontwikkelingen. Maar deze is beperkt en tegelijkertijd tamelijk onzeker. Zo is bijvoorbeeld het toekomstige definitieve macrobudget niet bekend en ook onduidelijk is hoe het budget voor 2012 tussentijds wordt aangepast. Daarnaast is het toekomstige het aandeel van Haarlemmermeer in dit budget niet gegeven. Ook is het in de huidige omstandigheden lastig, zo niet onmogelijk, om voorspellingen te maken van de economische situatie de komende drie jaar. Met de beschikbare gegevens is zo goed als mogelijk in een schatting gemaakt en is gewerkt met alternatieven (scenario's).

Scenario's budget

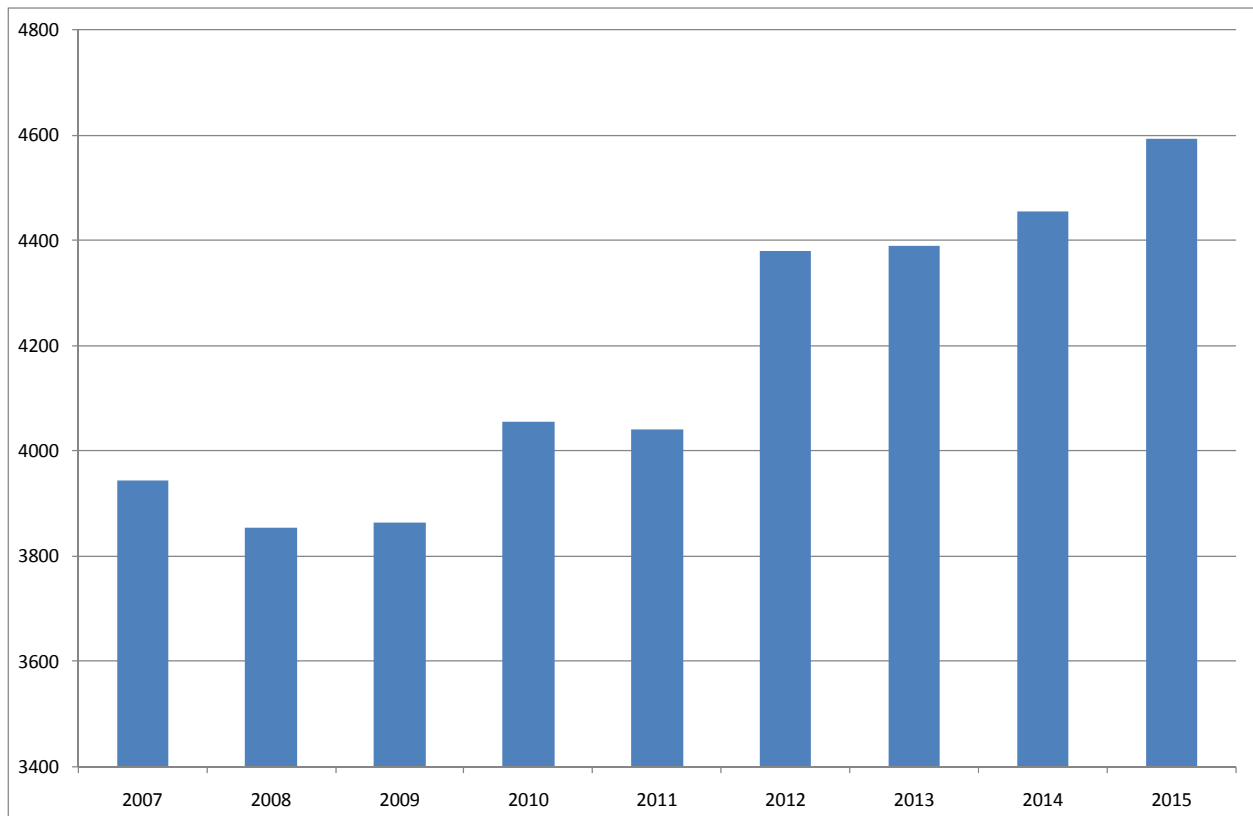
Het toekomstige budget voor Haarlemmermeer hangt samen met twee aspecten, te weten de verwachte omvang van het macrobudget en het aandeel van Haarlemmermeer in dit budget. Beide zijn omgeven met onzekerheid, daarom is bij de bepaling van het toekomstig budget met scenario's gewerkt.

Omvang van het macrobudget

Het voorlopige macrobudget voor 2012 is vastgesteld op € 4.497,2 miljoen. Hiervan wordt een deel gereserveerd voor de in 2012 uit te keren meerjarige en incidentele aanvullende uitkeringen. In totaal blijft er voor de verdeling € 4.379,5 miljoen beschikbaar. De miljoenennota 2012 geeft ramingen van de omvang van het macrobudget voor de aankomende jaren, tot 2015. Het gaat om voorlopige budgetten. De ervaring leert dat de daadwerkelijke omvang van de budgetten nog kan wijzigen. Het is daarom niet mogelijk om scenario's op te stellen met alternatieven voor de omvang van het macrobudget. De budgetten, zoals gepresenteerd in de rijksbegroting, zijn daarom als uitgangspunt gekozen.

Figuur 3.1 geeft het overzicht van de ontwikkeling van het macrobudget. In de jaren 2007 - 2009 gaat het om de budgetten voor het Wwb I-deel. Voor 2010 en 2011 gaat het om het BUIG-budget. Uit de figuur blijkt dat de verwachting is dat het macrobudget de komende jaren toeneemt. Er is vooral een sterke toename in 2012. Deze stijging hangt vooral samen met een verwachting van een stijging van de gemiddelde prijs van een uitkering, want voor 2012 verwacht het Ministerie namelijk een daling van het aantal uitkeringen, als gevolg van de nieuwe wet- en regelgeving.

Figuur 3.1 Overzicht werkelijke en verwachte budgetten 2007-2015



Bron: SZW gemeenteloket en rijksbegroting 2012, bewerkingen SEOR

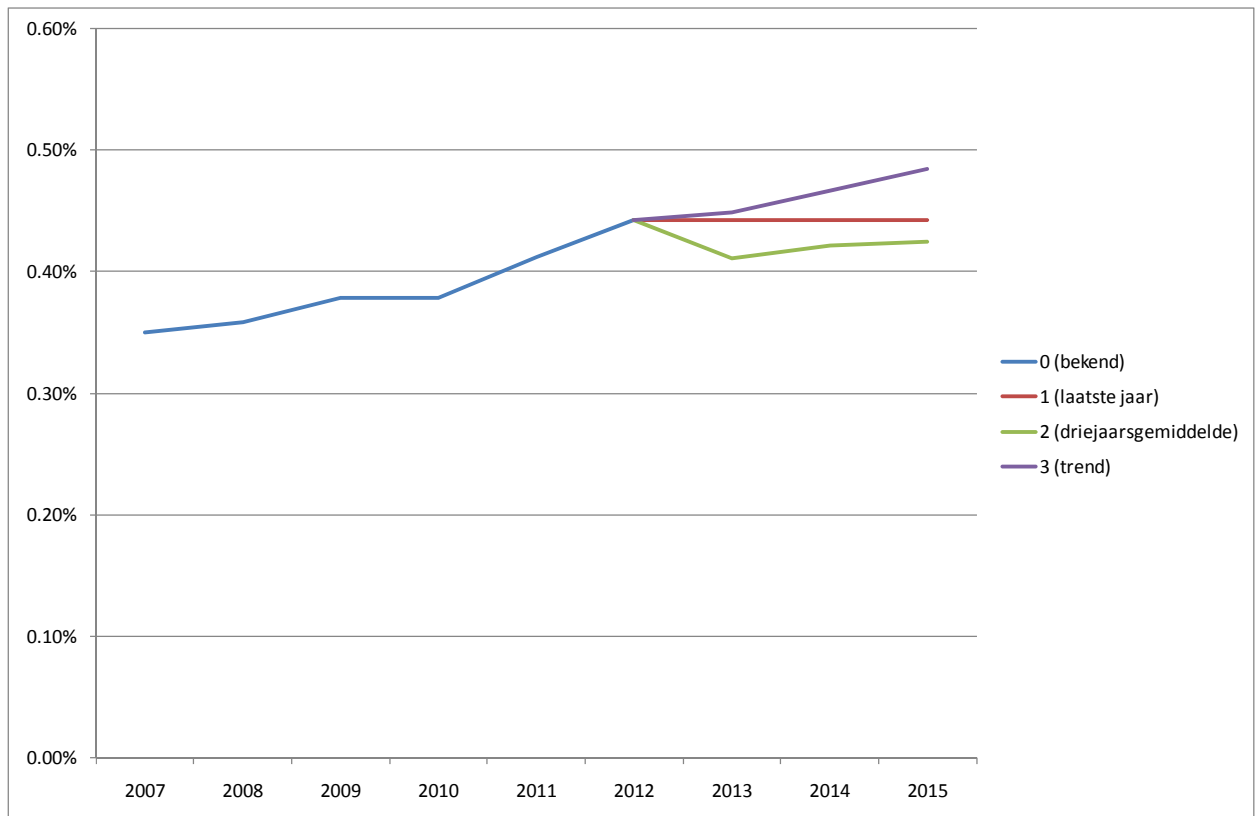
Aandeel macrobudget

Naast de te verwachten ontwikkeling van de omvang van het macrobudget, is ook de ontwikkeling van het aandeel van de gemeente Haarlemmermeer in het macrobudget van belang. Voor de bepaling van het aandeel voor Haarlemmermeer in het macrobudget voor de aankomende jaren zijn drie scenario's opgesteld:

1. Het aandeel wordt gelijk gesteld aan het meest recente aandeel dat bekend is (2012);
2. Het aandeel wordt gelijk gesteld aan het gemiddelde aandeel over de afgelopen drie jaar (2010 - 2012);
3. Het aandeel volgt de trend van ontwikkeling van de afgelopen jaren.

Figuur 3.2 geeft een overzicht van het verwachte aandeel van Haarlemmermeer in het macrobudget, voor de drie scenario's. Afhankelijk van het scenario neemt het aandeel iets toe, blijft gelijk of neemt iets af. In de minimale variant is het aandeel in 2015 ongeveer 0,42% (gelijk aan laatste jaar) en in de maximale variant (trend) 0,48%.

Figuur 3.2 Aandeel Haarlemmermeer in het macrobudget, realisatie en verwachtingen.



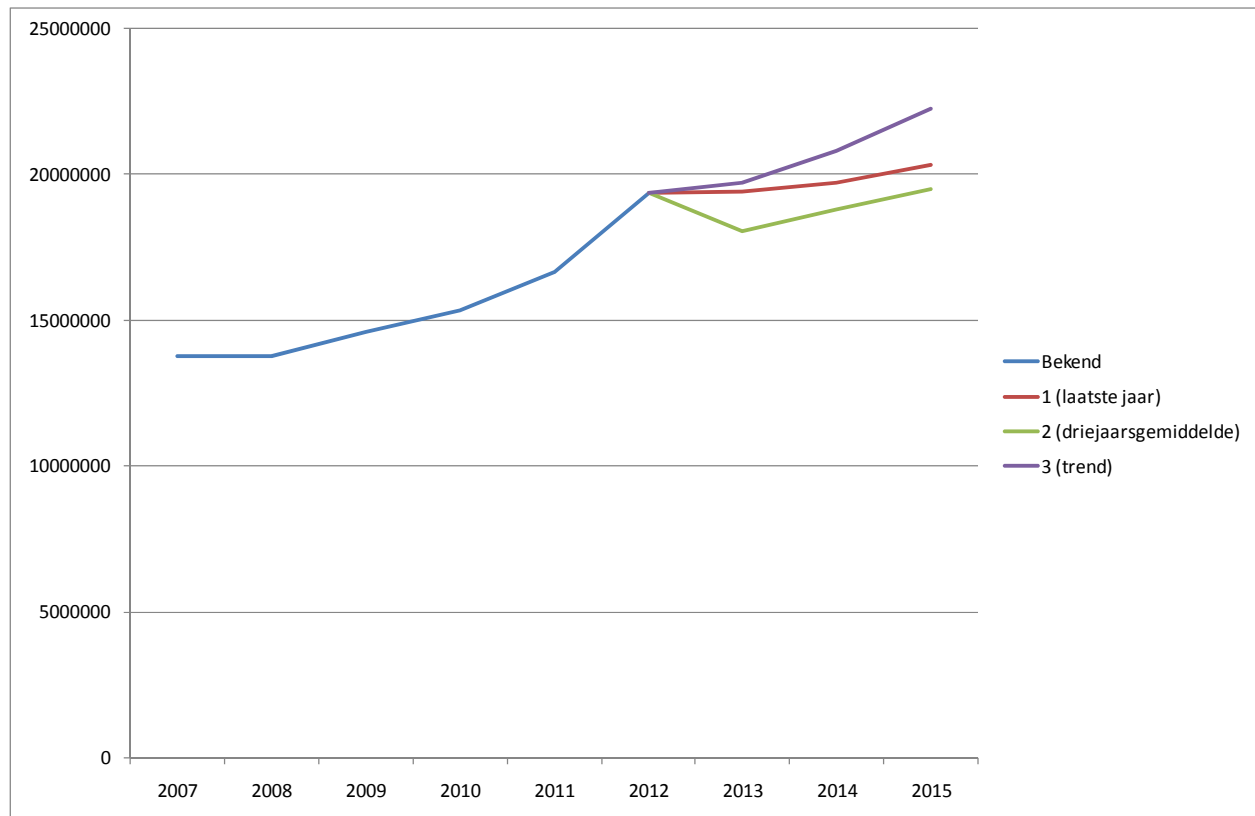
Bron: SZW gemeenteloket en gemeente Haarlemmermeer, bewerkingen SEOR

Toekomstige budgetten Haarlemmermeer

Op basis van de ontwikkeling van het macrobudget en de scenario's voor het aandeel van Haarlemmermeer in dit budget, kan in schatting van het toekomstige budget voor Haarlemmermeer worden gemaakt.

Afhankelijk van het gekozen scenario, ligt de geschatte omvang van het budget voor Haarlemmermeer tussen de € 19,51 en € 22,26 miljoen. Het (gegeven) voorlopige budget voor 2012 is € 19,36 miljoen. In twee alternatieven (trend en laatste jaar) wordt verwacht dat de komende jaren het aan Haarlemmermeer toegekende budget toeneemt. Alleen op basis van het gemiddelde over de afgelopen drie jaar resulteert eerst een daling (in 2013), maar in de jaren daarna neemt ook in dit scenario het toegekende budget toe.

Figuur 3.3 Ramingen en werkelijke budgetten Haarlemmermeer 2007-2015



Bron: SZW gemeenteloket, rijksbegroting 2012 en gemeente Haarlemmermeer, bewerkingen SEOR

Scenario's uitgaven

Voor scenario's van de toekomstige uitgaven in de gemeente Haarlemmermeer moeten allereerst ramingen worden gemaakt van de ontwikkeling in het aantal uitkeringen. Daarnaast is de toekomstige ontwikkeling van de gemiddelde uitgaven per uitkering van belang.

Ontwikkeling van het aantal uitkeringen

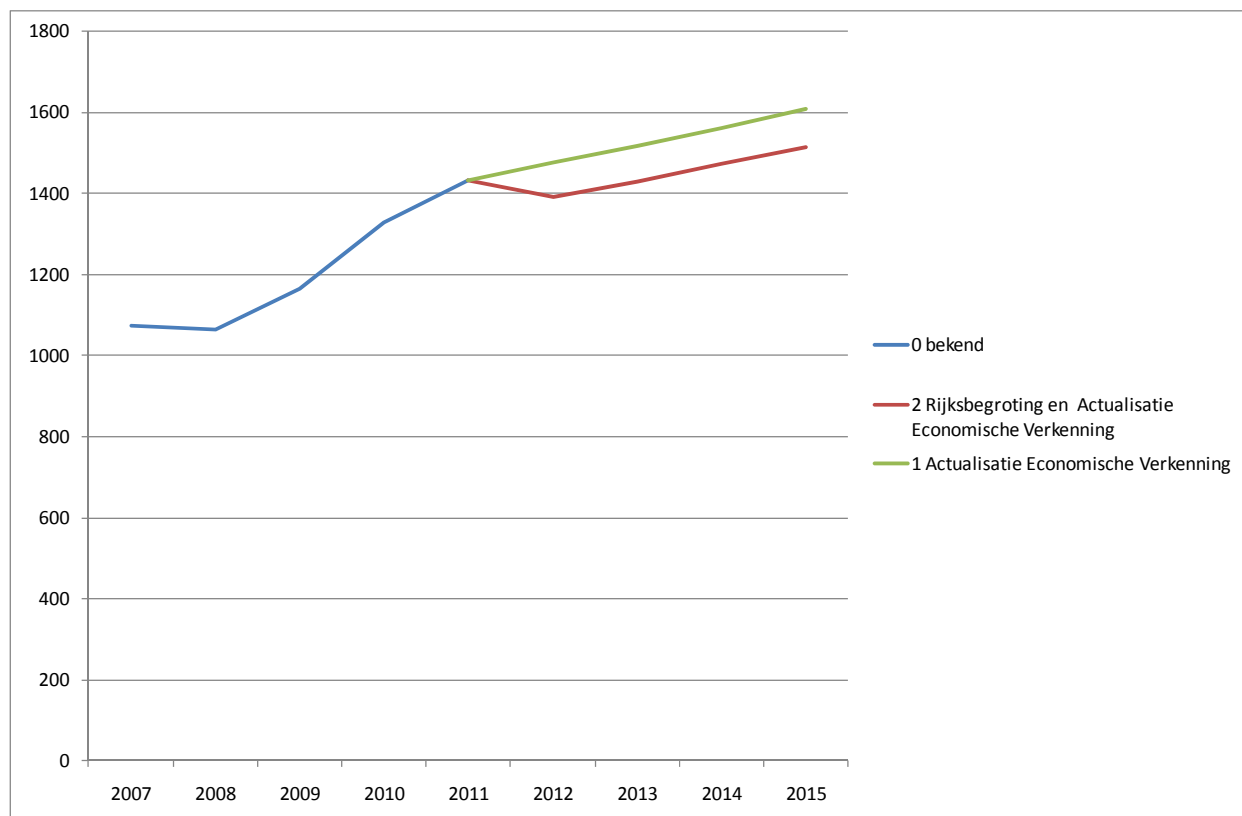
Het voorspellen van de het toekomstige aantal uitkeringen is omgeven met veel onzekerheid. Het aantal uitkeringen is van vele factoren afhankelijk, zoals de conjunctuur, het gemeentelijk- en rijksbeleid. Om toch uitspraken te kunnen doen, baseren we ons op macro-economische verkenning van het CPB en de veronderstellingen die zijn gemaakt bij de bepaling van het macrobudget 2012. Op basis van deze publicaties stellen we twee scenario's op:

- In de *Actualisatie Economische Verkenning 2011 - 2015*, wordt door het CPB uitgegaan van een jaarlijkse toename van 3% van het bijstandsvolume in de periode 2011 - 2015 tot 325.000 uitkeringen. In dit alternatief neemt het aantal uitkeringen toe met drie procent per jaar.
- In de bepaling voor het macrobudget 2012 wordt uitgegaan van een daling van het aantal uitkeringen met ongeveer 3,1 procent, ten opzichte van 2011. In combinatie met de *Actualisatie Economische Verkenning 2011 - 2015* laten we in 2012 het aantal uitkeringen eenmalig dalen met 3,1 procent en vanaf 2012 toenemen met drie procent. De eenmalige daling hangt mede samen met de invoering van nieuw beleid, zoals de huishoudsinkomenstoets. De toename in 2013 en de jaren daarna hangt weer samen met de

(extra) instroom vanuit de WSW en de WAJONG. Daarnaast speelt de conjunctuur een belangrijke rol. Het CPB verwacht de komende jaren een toename van de werkloosheid.⁵

Op basis van deze twee scenario's is de verwachting dat het aantal uitkeringen in Haarlemmermeer in 2015 tussen de 1.515 en 1.610 ligt. In 2011 was het aantal uitkeringen ongeveer 1.430.

Figuur 3.4 Ramingen en werkelijk bijstandsvolume 2007 - 2015



Bron: SZW gemeenteloket, rijksbegroting 2012, CPB en de gemeente Haarlemmermeer, bewerkingen SEOR

Ontwikkeling van de prijs per uitkering

In de loop van de tijd verandert de gemiddelde prijs van een uitkering. Zo zal de invoering van de huishoudinkomenstoets als gevolg hebben dat de prijs per uitkering toeneemt. De (verwachte) gemiddelde prijs wordt door de netto-uitgaven (verleden) berekend of door het budget (toekomst) door het aantal (verwachte) uitkeringen te delen. Onderstaande tabel geeft een overzicht van de gemiddelde prijs van een uitkering in Nederland. Voor de periode 2007-2010 gaat het om gerealiseerde netto-uitgaven en uitkeringen. Voor de periode 2012-2015 zijn de gepresenteerde macrobudgetten in de Rijksbegroting en de verwachting van het aantal uitkeringen op basis van de *Actualisatie Economische Verkenning 2011-2015* als uitgangspunt genomen.⁶

Uit de rijksbegroting blijkt dat het Ministerie in 2012 een sterke toename van de gemiddelde prijs verwacht. Zo neemt het aantal Wwb-uitkeringen van 313,8 duizend in 2011 af naar 304,0 duizend in 2012. Het macrobudget voor de Wwb/Wij neemt echter toe van € 3.852,5 miljoen in 2011 naar € 4.315,4 miljoen in 2012. Dit betekent dat de gemiddelde prijs van een Wwb-uitkering toeneemt met ongeveer 15 procent van € 12.277 naar € 14.195. Voor de overige jaren blijft de prijs ongeveer gelijk.

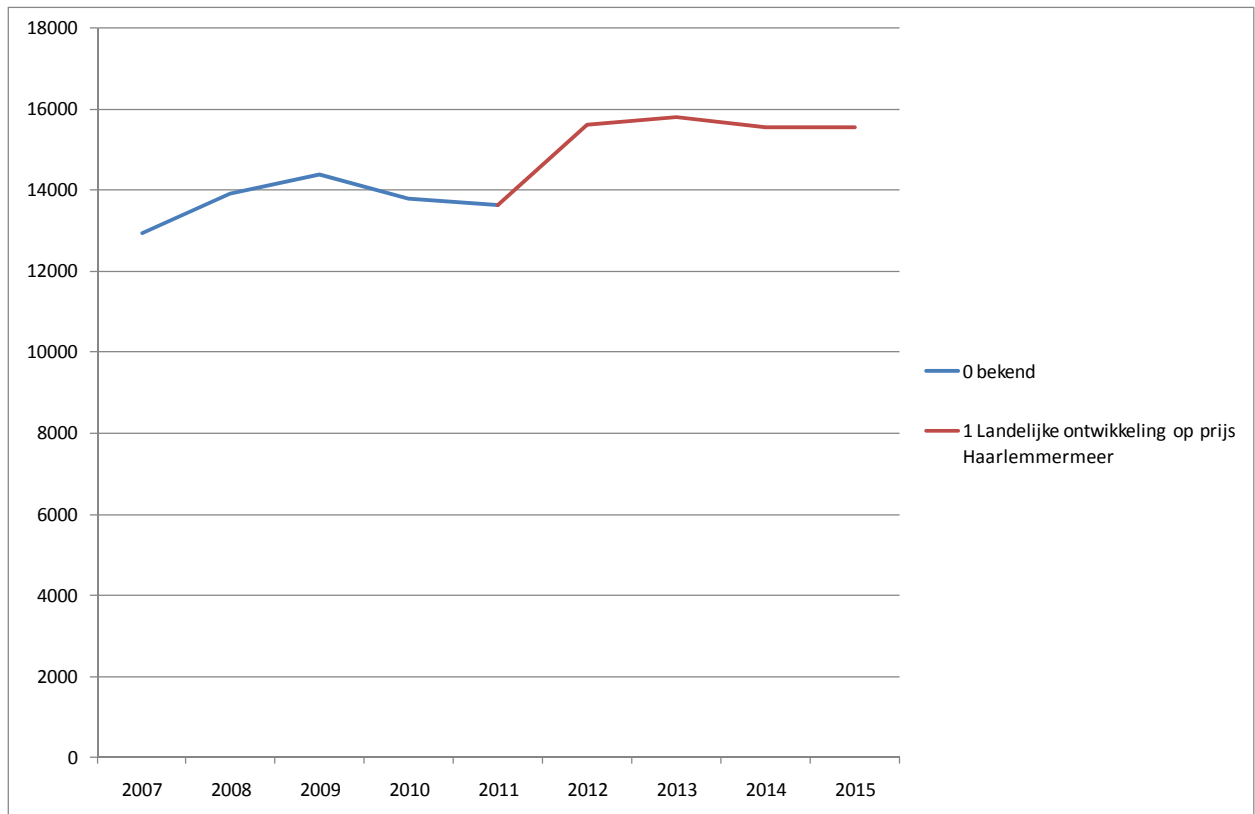
⁵ Zie ook het concept CEP-2012 van het CPB uitgebracht op 1 maart 2012,

⁶ Voor 2011 is de prijs gebaseerd op het daadwerkelijke aantal uitkeringen voor dat jaar.

Er lijkt dus sprake van één eenmalige verhoging. Dit hangt samen met veranderingen in het beleid. Zo wordt gecompenseerd voor de korting van € 400 miljoen op het ontschotte participatiebudget en de verwachte toename van de instroom in de Wwb vanuit de Wajong en de Wsw.

Deze landelijke prijsontwikkeling passen we toe op de gemiddelde prijs van een uitkering in Haarlemmermeer in 2011. De verwachting is dat de prijs in de periode 2011 - 2015 toeneemt van 13.641 euro naar 15.550. Deze ontwikkeling is in figuur 3.5 weergegeven.

Figuur 3.5 Ontwikkeling en raming gemiddelde prijs per uitkering in Haarlemmermeer 2007-2015

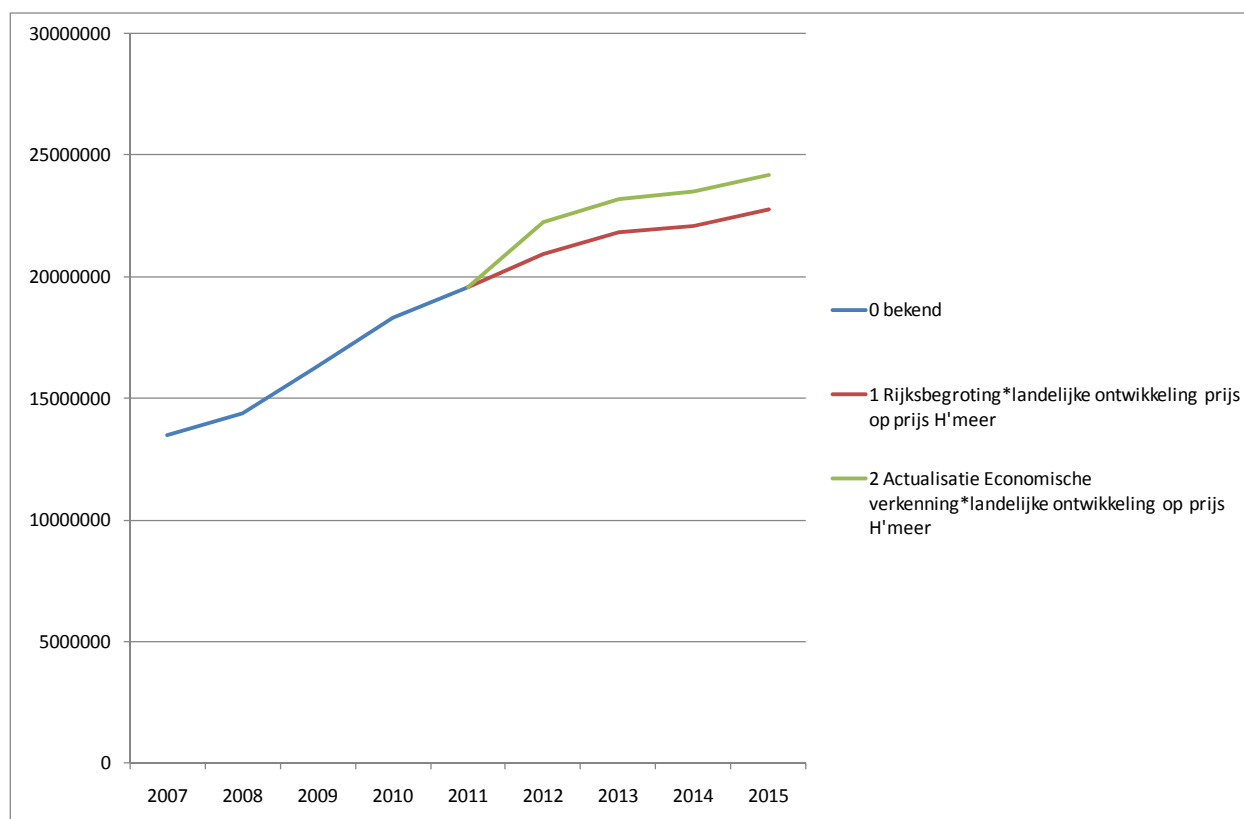


Bron: SZW gemeenteloket, rijksbegroting 2012, CPB en de gemeente Haarlemmermeer, bewerkingen SEOR

Toekomstige uitgaven Haarlemmermeer

Op basis van de twee scenario's van het aantal uitkeringen en het scenario van de gemiddelde prijs per uitkering, kan een indicatie worden opgesteld voor de toekomstige uitgaven van Haarlemmermeer. Onderstaande figuur geeft de (toekomstige) ontwikkelingen van de uitgaven weer. Afhankelijk van het scenario over het aantal uitkeringen, liggen de uitgaven in 2015 tussen de € 22,7 en € 24,2 miljoen. In 2011 bedroegen de uitgaven € 19,5 miljoen.

Figuur 3.6 Ontwikkeling en raming toekomstige bijstandsuitgaven Haarlemmermeer 2007 - 2015



Bron: SZW gemeenteloket, rijksbegroting 2012, CPB en de gemeente Haarlemmermeer, bewerkingen SEOR

Discrepancies budget en uitgaven

In tabel 3.1 is voor de diverse scenario's het toekomstige tekort (in procenten) voor de gemeente weergegeven. Hiervoor is gebruik gemaakt van combinaties van de volgende scenario's voor de ontwikkeling van de uitgaven en de inkomsten:

- Scenario's 1 t/m 3 voor het aandeel van Haarlemmermeer in het macrobudget;
- Volumescenario's 1 en 2 over de ontwikkeling van het aantal uitkeringen.

Daarnaast zijn veronderstellingen gemaakt over de ontwikkeling van de gemiddelde prijs van een uitkering. Voor alle combinaties van scenario's zijn berekeningen gemaakt van het saldo van budget en uitgaven, uitgedrukt in percentages van het budget.

Uit de tabel blijkt dat ongeacht de combinatie van scenario's, de gemeente Haarlemmermeer in de komende jaren met tekorten op het BUIG-budget geconfronteerd wordt.

Tabel 3.1 Gerealiseerde en geraamde overschotten/tekorten volgens diverse scenario's

	2007	2008	2009	2010	2011	2012	2013	2014	2015
1 (laatste jaar)									
a) Prinsjesdag*landelijke trend op prijs H'meer	2.2%	-4.1%	-11.5%	-19.2%	-17.4%	-8.1%	-12.3%	-12.2%	-12.1%
b) Actualisatie Economische verkenning*landelijke trend op prijs H'meer	2.2%	-4.1%	-11.5%	-19.2%	-17.4%	-14.9%	-19.4%	-19.3%	-19.2%
2 (driejaargemiddelde)									
a) Prinsjesdag*landelijke trend op prijs H'meer	2.2%	-4.1%	-11.5%	-19.2%	-17.4%	-8.1%	-20.9%	-17.7%	-16.7%
b) Actualisatie Economische verkenning*landelijke trend op prijs H'meer	2.2%	-4.1%	-11.5%	-19.2%	-17.4%	-14.9%	-28.5%	-25.1%	-24.0%
3 (trend)									
a) Prinsjesdag*landelijke trend op prijs H'meer	2.2%	-4.1%	-11.5%	-19.2%	-17.4%	-8.1%	-10.6%	-6.3%	-2.3%
b) Actualisatie Economische verkenning*landelijke trend op prijs H'meer	2.2%	-4.1%	-11.5%	-19.2%	-17.4%	-14.9%	-17.6%	-13.0%	-8.7%

Bron: SZW gemeenteloket, rijksbegroting 2012, CPB en de gemeente Haarlemmermeer, bewerkingen SEOR

Toetsingscommissie Wet Werk en Bijstand

E-mail: info@toetsingscommissiewwb.nl

Verzoek tot meerjarige aanvullende uitkering (MAU) Wet werk en bijstand (WWB) over de periode 2012 tot en met 2014, bladzijde 1 van 2

Het verzoek tot een meerjarige aanvullende uitkering dient uiterlijk zaterdag 31 maart 2012 via DSV e zijn ontvangen door de secretaris van de Toetsingscommissie WWb. Verzoeken die na deze datum worden ontvangen, worden niet in behandeling genomen.

De gemeente dient gebruik te maken van dit formulier en de bij dit formulier behorende bijlagen. Uitsluitend verzoeken die via DVS worden ingediend, worden in behandeling genomen (**artikel 15a, derde lid, van de Regeling WWB en WIJ**). Eigen bijlagen (van maximaal 4 A4-tjes), zoals accountantsverklaringen kunnen eveneens via DVS worden meegezonden.

De secretaris van de Toetsingscommissie WWB is voor nadere vragen en informatie bereikbaar op het bovenvermelde adres.

Een gemeente komt niet in aanmerking voor een uitkering krachtens de MAU, indien niet in elk van de jaren 2009, 2010 en 2011 gelden zijn ontvangen op basis van het objectief verdeelmodel.

Op de website van de Toetsingscommissie WWB wordt bij het onderwerp Meerjarige

Aanvullende uitkering (MAU) een toelichting gegeven op dit aanvraagformulier

[hyperlinken]. U wordt dringend verzocht deze toelichting nauwkeurig te lezen alvorens dit formulier en de daargij behorende bijlagen in te vullen.

Gemeente en eventueel Wgr-verband	
CBS-code	394
Contactpersoon	Robert Wesselink
Telefoonnummer contactpersoon	023-5674683
E-mailadres contactpersoon	robert.wesselink@haarlemmermeer.nl

	2009	2010	2011
Aantal inwoners per 1 januari	142.042	142.788	143.411
A. Totale uitgaven inkomensdeel WWB/Gebundelde uitkering	16.924.103	18.945.052	20.335.821
B. Totale ontvangsten inkomensdeel WWB/Gebundelde uitkering	617.410	637.005	788.946
C. Totale kosten van bijstand als bedoeld in artikel 69 WWB/Gebundelde uitkering (=A-B)	16.306.992	18.308.048	19.546.875
D. Toegekende uitkering over het kalenderjaar, als bedoeld in artikel 69 WWB/Gebundelde uitkering	14.620.106	15.353.793	16.650.908
E. Percentage tekort (C-D) x 100% D	11,5 %	19,2 %	17,4%

F. Geraamde tekorten 2012 t/m 2014	2012	2013	2014
Onderbouwing in rapportage	2.074.039	2.843.406	3.612.773

Toetsingscommissie Wet Werk en Bijstand

E-mail: info@toetsingscommissiewwb.nl

Verzoek tot meerjarige aanvullende uitkering (MAU) Wet werk en bijstand (WWB), bladzijde 2 van 2

Bij dit verzoek zijn de volgende bijlagen meegezonden (s.v.p. aanvinken).

- Een document waaruit blijkt dat de gemeenteraad instemt met het indienen van een verzoek om een meerjarige aanvullende uitkering.
Indien u nog niet over een dergelijk document beschikt, kunt u in eerste instantie volstaan met toezending van het Raadsvoorstel en de datum van behandeling in de Raad.
Uiterlijk 1 week na behandeling van het raadsvoorstel in de Raad, doch uiterlijk 4 weken na ontvangst van de aanvraag door de Toetsingscommissie WWB en in ieder geval voor 31 maart 2012 dient het document waaruit blijkt dat de gemeenteraad instemt door de Toetsingscommissie te zijn ontvangen.
- Een analyserapport, waarin de gemeente aangeeft wat naar haar mening de mogelijke oorzaak van haar meerjarig tekort op het WWB inkomensdeel is.
- Een overzicht van reeds genomen maatregelen (d.w.z. in ieder geval tijdens de zogeheten refertejaren) en eventueel nog te treffen maatregelen ter verbetering van het gemeentelijk beleid en de uitvoering daarvan.
- Een onderbouwing waarmee de gemeente op deugdelijke wijze aannemelijk maakt dat in haar situatie het tekort ook in de toekomst een meerjarig karakter blijft houden.
- Een kope van de accountantsverklaring bij de gemeentelijke jaarrekeningen over 2009 en 2010 met, indien van toepassing, het rapport van bevindingen van de accountant.
Een afschrift van de accountantsverklaring over 2011 dient uiterlijk 1 juli 2012 door de Toetsingscommissie te zijn ontvangen.

Digitale ondertekening

Door

Het college van burgemeester en wethouders van de,

Gemeente

(secretaris)

(burgemeester)

Of gemandateerde van het WGR-verband

Wgr-verband

Gemeente Haarlemmermeer	
CC	
Datum:	17 MEI 2010
Briefnaam:	2010/31122
Afschrift aan:	Afzender (getuigd)

Deloitte Accountants B.V.
Comeniusstraat 8
1817 MS Alkmaar
Postbus 270
1800 AG Alkmaar

Tel: (088) 2882888
Fax: (088) 2889702
www.deloitte.nl

Aan de leden van de auditcommissie
van de gemeente Haarlemmermeer
Postbus 250
2130 AG HOOFDORP

i.a.a. het college van burgemeester en wethouders

Datum
14 mei 2010

Behandeld door
A.R. Sallehart RA

Ons kenmerk
100382 R/MB/3112381860

Onderwerp
Accountantsverklaring jaarrekening 2009

Bijlagen
Accountantsverklaring, tien ongetekende exemplaren van de accountantsverklaring
en een gewaarmerkte jaarrekening

Geachte leden van de auditcommissie,

Hierbij ontvangt u onze accountantsverklaring d.d. 14 mei 2010 bij de jaarrekening 2009 van uw gemeente.

Wij hebben één exemplaar van de accountantsverklaring voorzien van een originele handtekening. Dit exemplaar is ten behoeve van uw eigen archief. De overige tien exemplaren van de accountantsverklaring zijn voorzien van de naam van onze accountantspraktijk en de naam van de accountant, echter zonder persoonlijke handtekening. Wij verzoeken u bij openbaarmaking van de accountantsverklaring gebruik te maken van de exemplaren van de accountantsverklaring die niet zijn voorzien van een persoonlijke handtekening. Dit conform het advies van de beroepsorganisatie NIVRA ter vermijding van fraude met handtekeningen van accountants.

Wij bevestigen u ermee akkoord te gaan dat het afschrift van onze accountantsverklaring zonder persoonlijke handtekening, zoals opgenomen in bijgaande - door ons gewaarmerkte - stukken, wordt openbaar gemaakt, mits de opgemaakte jaarrekening ongewijzigd wordt vastgesteld door de gemeenteraad. U kunt deze accountantsverklaring desgewenst overnemen in uw jaarstukken. In dat geval verzoeken wij u de tekst aan te houden in de exemplaren opgenomen van de ongetekende accountantsverklaringen

14 mei 2010.
100382 R - 2.

Indien u deze jaarstukken en de accountantsverklaring opneemt op internet, dient u te waarborgen dat de jaarstukken goed zijn afgescheiden van andere informatie op de internetsite. Afscheiding kan bijvoorbeeld plaatsvinden door de jaarstukken in niet-bewerkbare vorm als een afzonderlijk bestand op te nemen of door een waarschuwing op te nemen indien de lezer de jaarstukken verlaat (“u verlaat de beveiligde, door de accountant gecontroleerde jaarrekening”).

Overigens wijzen wij erop dat, indien tot de vergadering van de gemeenteraad omstandigheden blijken die aanpassing van de jaarrekening noodzakelijk maken, een dergelijke aanpassing nog voor de vergadering van de gemeenteraad moet worden gemaakt. Uiteraard vervalt in die situatie onze bovengenoemde toestemming.

Tot het geven van nadere toelichting zijn wij graag bereid.

Over onze overige bevindingen naar aanleiding van de controle van de jaarrekening zullen wij u op korte termijn verslag uitbrengen.

Wij vertrouwen erop u hiermee van dienst te zijn.

Hoogachtend,

Deloitte Accountants B.V.



ing. J.L. Wisse RA

Aan de gemeente Haarlemmermeer
Postbus 250
2130 AG HOOFDORP

Datum
14 mei 2010

Behandeld door
A.R. Sallehart RA

Ons kenmerk
100382 R/MB/3112381860

Accountantsverklaring

Verklaring betreffende de jaarrekening

Wij hebben de jaarrekening 2009 van de gemeente Haarlemmermeer, bestaande uit de balans per 31 december 2009 en de programmarekening over 2009 met de toelichtingen, gecontroleerd.

Verantwoordelijkheid van het college van burgemeester en wethouders

Het college van burgemeester en wethouders van de gemeente Haarlemmermeer is verantwoordelijk voor het opmaken van de jaarrekening, alsmede voor het opstellen van het jaarverslag, beide in overeenstemming met het Besluit Begroting en Verantwoording provincies en gemeenten. Deze verantwoordelijkheid houdt onder meer in dat de jaarrekening zowel de baten en lasten als de activa en passiva getrouw dient weer te geven, en dat de in de jaarrekening verantwoorde baten, lasten en balansmutaties rechtmatig tot stand zijn gekomen. Rechtmatige totstandkoming betekent in overeenstemming met de begroting, en met de van toepassing zijnde wettelijke regelingen waaronder gemeentelijke verordeningen.

Deze verantwoordelijkheid omvat onder meer: het ontwerpen, invoeren en in stand houden van een intern beheersingssysteem relevant voor het opmaken van en getrouw weergeven in de jaarrekening van zowel de baten en lasten als de activa en passiva, zodanig dat deze geen afwijkingen van materieel belang als gevolg van fraude of fouten bevat en voor de naleving van de relevante wet- en regelgeving, het kiezen en toepassen van aanvaardbare grondslagen voor financiële verslaggeving en het maken van schattingen die onder de gegeven omstandigheden redelijk zijn.

Verantwoordelijkheid van de accountant

Onze verantwoordelijkheid is het geven van een oordeel over de jaarrekening op basis van onze controle, als bedoeld in artikel 213, lid 2 van de Gemeentewet. Wij hebben onze controle verricht in overeenstemming met Nederlands recht, waaronder het Besluit Accountantscontrole Provincies en Gemeenten en het op 3 december 2009 door de gemeenteraad vastgestelde Controleprotocol voor de accountantscontrole op de jaarrekening 2009. Dienovereenkomstig zijn wij verplicht te voldoen aan de voor ons geldende gedragsnormen en zijn wij gehouden onze controle zodanig te plannen en uit te voeren dat een redelijke mate van zekerheid wordt verkregen dat de jaarrekening geen afwijkingen van materieel belang bevat.

2.

Een controle omvat het uitvoeren van werkzaamheden ter verkrijging van controle-informatie over de bedragen en de toelichtingen in de jaarrekening. De keuze van de uit te voeren werkzaamheden is afhankelijk van de professionele oordeelsvorming van de accountant, waaronder begrepen zijn beoordeling van de risico's van afwijkingen van materieel belang als gevolg van fraude of fouten. In die beoordeling neemt de accountant in aanmerking het voor het opmaken van en getrouw weergeven in de jaarrekening van zowel de baten en lasten als de activa en passiva, alsmede het voor de naleving van de wet- en regelgeving relevante interne beheersingssysteem, teneinde een verantwoorde keuze te kunnen maken van de controlewerkzaamheden die onder de gegeven omstandigheden adequaat zijn, maar die niet tot doel hebben een oordeel te geven over de effectiviteit van het interne beheersingssysteem van de gemeente. Tevens omvat een controle onder meer een evaluatie van de aanvaardbaarheid van de toegepaste grondslagen voor financiële verslaggeving, van de redelijkheid van schattingen die het college van burgemeester en wethouders van de gemeente heeft gemaakt, een evaluatie van het algehele beeld van de jaarrekening, alsmede een evaluatie van het normenkader voor rechtmatigheid zoals vastgesteld door de gemeenteraad op 3 december 2009 en de operationalisering van het normenkader voor rechtmatigheid in de beheersorganisatie van de gemeente.

De bij onze controle toegepaste goedkeuringstolerantie bedraagt voor fouten 1 % en voor onzekerheden 3 % van de totale lasten. Deze goedkeuringstolerantie is door de gemeenteraad bij raadsbesluit van 3 december 2009 vastgesteld. Wij zijn van mening dat de door ons verkregen controle-informatie voldoende en geschikt is als basis voor ons oordeel.

Oordeel

Naar ons oordeel geeft de jaarrekening van de gemeente Haarlemmermeer een getrouw beeld van de grootte en de samenstelling van zowel de baten en lasten over 2009 als van de activa en passiva per 31 december 2009 in overeenstemming met het Besluit Begroting en Verantwoording provincies en gemeenten.

Voorts zijn wij van oordeel dat de in deze jaarrekening verantwoorde baten en lasten alsmede de balansmutaties rechtmatig tot stand zijn gekomen in overeenstemming met de begroting en met de van toepassing zijnde wettelijke regelingen waaronder gemeentelijke verordeningen.

Verklaring betreffende andere wettelijke voorschriften en/of voorschriften van regelgevende instanties

Op grond van de wettelijke verplichting ingevolge artikel 213, lid 3 onder d Gemeentewet melden wij dat het jaarverslag, voor zover wij dat kunnen beoordelen, verenigbaar is met de jaarrekening.

Deloitte Accountants B.V.

Paraaf voor waarmerkingsdoeleinden: 



ing. J.L. Wisse RA

Controleverklaring van de onafhankelijke accountant

Aan de raad van de gemeente Haarlemmermeer

Verklaring betreffende de jaarrekening

Wij hebben de in de jaarstukken 2010 opgenomen jaarrekening 2010 van de gemeente Haarlemmermeer gecontroleerd. Deze jaarrekening bestaat uit de balans per 31 december 2010 en de programmarekening over 2010 met de toelichtingen, waarin zijn opgenomen een overzicht van de gehanteerde grondslagen voor financiële verslaggeving en andere toelichtingen.

Verantwoordelijkheid van het college van burgemeester en wethouders

Het college van burgemeester en wethouders van de gemeente Haarlemmermeer is verantwoordelijk voor het opmaken van de jaarrekening, alsmede voor het opstellen van het jaarverslag, beide in overeenstemming met het in Nederland geldende Besluit Begroting en Verantwoording provincies en gemeenten (BBV).

Deze verantwoordelijkheid houdt onder meer in dat de jaarrekening zowel de baten en lasten als de activa en passiva getrouw dient weer te geven, en dat de in de jaarrekening verantwoorde baten, lasten en balansmutaties rechtmatig tot stand zijn gekomen. Rechtmatige totstandkoming betekent in overeenstemming met de begroting en met de relevante wet- en regelgeving waaronder gemeentelijke verordeningen.

Het college van burgemeester en wethouders is tevens verantwoordelijk voor een zodanige interne beheersing als het noodzakelijk acht om het opmaken van de jaarrekening en de rechtmatige totstandkoming van baten, lasten en balansmutaties mogelijk te maken zonder afwijkingen van materieel belang als gevolg van fraude of fouten.

Verantwoordelijkheid van de accountant

Onze verantwoordelijkheid is het geven van een oordeel over de jaarrekening op basis van onze controle, als bedoeld in artikel 213, lid 2 van de Gemeentewet. Wij hebben onze controle verricht in overeenstemming met Nederlands recht, waaronder de Nederlandse controlestandaarden en het Besluit Accountantscontrole Decentrale overheden en het op 8 juli 2010 door de gemeenteraad vastgestelde Controleprotocol voor de accountantscontrole op de jaarrekening 2010 met inachtneming van het op 24 maart 2011 door de raad geactualiseerde normenkader 2010. Dit vereist dat wij voldoen aan de voor ons geldende ethische voorschriften en dat wij onze controle zodanig plannen en uitvoeren dat een redelijke mate van zekerheid wordt verkregen dat de jaarrekening geen afwijkingen van materieel belang bevat.

Een controle omvat het uitvoeren van werkzaamheden ter verkrijging van controle-informatie over de bedragen en de toelichtingen in de jaarrekening. De geselecteerde werkzaamheden zijn afhankelijk van de door de accountant toegepaste oordeelsvorming, met inbegrip van het inschatten van de risico's dat de jaarrekening een afwijking van materieel belang bevat als gevolg van fraude of fouten. Bij het maken van deze risico-inschattingen neemt de accountant de interne beheersing in aanmerking die relevant is voor het opmaken van de jaarrekening en voor het getrouwe beeld daarvan alsmede voor de rechtmatige totstandkoming van baten, lasten en balansmutaties gericht op het opzetten van controlewerkzaamheden die passend zijn in de omstandigheden. Deze risico-inschattingen hebben echter niet tot doel een oordeel tot uitdrukking te brengen over de effectiviteit van de interne beheersing van de gemeente. Een controle omvat tevens het evalueren van de geschiktheid van de gebruikte grondslagen voor financiële verslaggeving en de gebruikte financiële rechtmatigheidscriteria en van de redelijkheid van de door het college van burgemeester en wethouders van de gemeente gemaakte schattingen, alsmede een evaluatie van het algehele beeld van de jaarrekening. Deze financiële rechtmatigheidscriteria zijn vastgesteld met het normenkader door de gemeenteraad op 24 maart 2011 en de operationalisering van het normenkader voor rechtmatigheid in de beheersorganisatie van de gemeente.

De bij onze controle toegepaste goedkeuringstolerantie bedraagt voor fouten 1 % en voor onzekerheden 3 % van de totale lasten en toevoegingen aan reserves. Deze goedkeuringstolerantie is door de gemeenteraad bij raadsbesluit van 8 juli 2010 vastgesteld.

Wij zijn van mening dat de door ons verkregen controle-informatie voldoende en geschikt is om een onderbouwing voor ons oordeel te bieden.

Oordeel betreffende de jaarrekening

Naar ons oordeel geeft de jaarrekening van de gemeente Haarlemmermeer een getrouw beeld van de grootte en de samenstelling van zowel de baten en lasten over 2010 als van de activa en passiva per 31 december 2010 in overeenstemming met het BBV.

Voorts zijn wij van oordeel dat de in deze jaarrekening verantwoorde baten en lasten alsmede de balansmutaties rechtmatig tot stand zijn gekomen in overeenstemming met de begroting en met de relevante wet- en regelgeving waaronder gemeentelijke verordeningen.

Verklaring betreffende overige bij of krachtens de wet gestelde eisen

Ingevolge artikel 213, lid 3 onder d Gemeentewet vermelden wij dat het jaarverslag, voor zover wij dat kunnen beoordelen, verenigbaar is met de jaarrekening.

Alkmaar, 25 mei 2011
Deloitte Accountants B.V.

Paraaf voor waarmerkingsdoeleinden:



ing J.L. Wisse RA

