



Park21

Deelgebied 1

VO landschapsplan op hoofdlijnen

Gemeente Haarlemmermeer

16 februari 2012



gemeente
Haarlemmermeer

Inhoud

Colofon

Gemeente Haarlemmermeer
Projecten en planeconomie
Ruimtelijke Ontwikkeling
Ingenieursbureau

met bijdragen en bronnen van
Dienst Landelijk Gebied
Vista

1. Inleiding

1.1 Vervolg op Masterplan Park21 4

2. Ontwerputgangspunten

2.1 Vanuit het Masterplan Park21 5

3. Randvoorwaarden

3.1 Plangrens 6

3.2 Functioneel 6

3.3 Ruimtelijk 7

3.4 Beperkingen 7

4. Ontwerp

4.1 Eerste stap in de aanleg 8

4.2 Overzichtskaart eindbeeld 9

4.3 Parkentrees 10

4.4 Beeldkwaliteit 11

4.5 Beplanting en beplantingsstrategie 12

4.6 Beplanting profielen doorsneedes 16

4.7 Water en compensatie 18

4.8 Infrastructuur 20

5. Vrienden van het Park21!

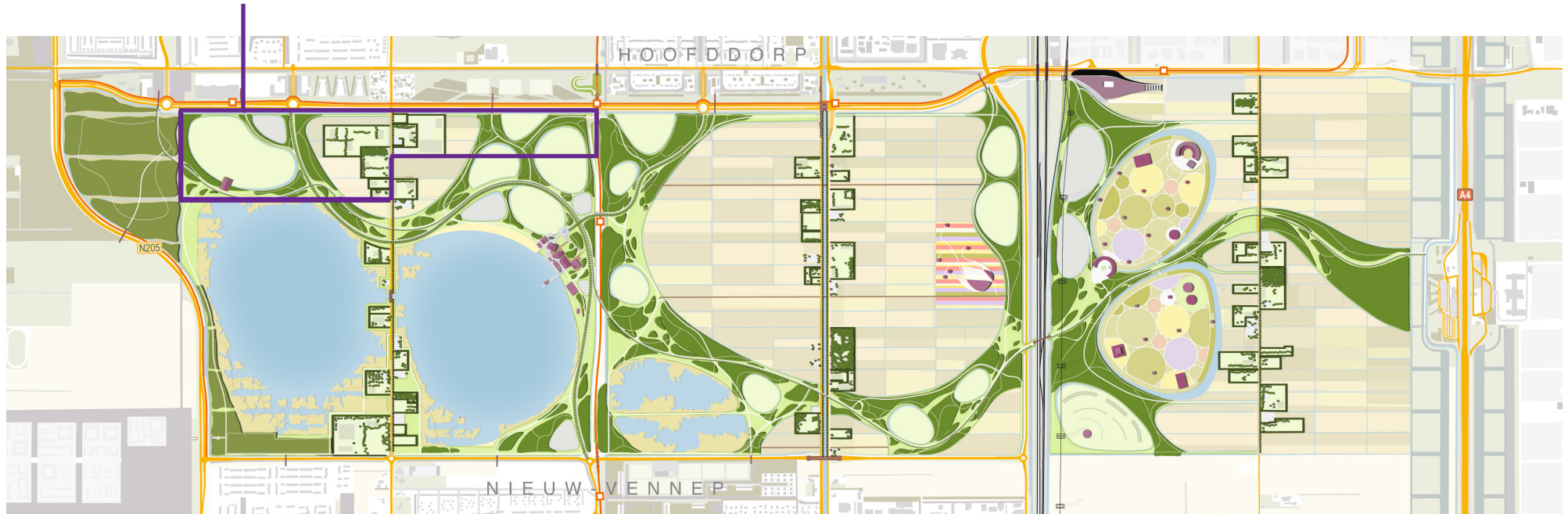
5.1 Vrienden als motor 22

5.2 Verbindingen 22

5.3 Kracht van beelden 25

Inleiding

deelgebied 1 Park21



1.1 Vervolg op masterplan

Dit boekje voor deelgebied 1 is de eerste (deel) uitwerking van het Masterplan dat is vastgesteld voor het hele Park21. Deelgebied 1 omvat de noordwestelijkste punt van Park21.

Bureau Vista heeft in opdracht van de gemeente Haarlemmermeer het Masterplan voor Park21 gemaakt en dit is door de gemeenteraad vastgesteld op 16 juni 2011. Het Masterplan is vooral een regiedocument en geen vastgesteld ontwerp.

Met Park21 wordt in Haarlemmermeer een groot en gevarieerd landschap gecreëerd om te recreëren en te verblijven nu en straks. Park21 is de nieuwe achtertuin voor onze bewoners van de gemeente, maar ook het toekomstige

groene hart van Haarlemmermeer, een bijzondere schakel in de regionale groenstructuur, een nieuw landschap, een manier om Haarlemmermeer en haar cultuurhistorie méér gezicht te geven. Het zorgt voor duurzame kwaliteit in de metropool én amusementsvoorzieningen voor mensen uit binnen- en buitenland. De schaal, het internationale aspect en de voorzieningen en evenementen die daarbij horen maken Park21 een metropolitaan park.

Omdat dit de eerste deeluitwerking betreft, heeft het een voorbeeldfunctie voor de toekomstige uit te werken deelgebieden van Park21!

Voorliggend boekwerk brengt een VO landschapsplan op

hoofdlijnen in beeld, waarbij de principes uit het Masterplan zijn meegenomen. Aanpassingen of afwijkingen op de principes om de functies passend te krijgen in dit eerste deelgebied worden genoemd. (Om Hoofddorp Pioniers goed ingepast te krijgen zijn de Masterplan principes versoepeld. Hoofddorp Pioniers komen op maaiveldniveau, er is geen water als afbakening maar volgens hun wensen zou een hek boven op het dijklichaam rondom het sportcomplex komen, in het park)

Ontwerp uitgangspunten

2.1 Vanuit het Masterplan

Het Masterplan bouwt het park op vanuit drie lagen; parklaag (verhoogd maaiveld), polderlaag (huidig agrarisch maaiveld) en leisurelaag, zie figuur hiernaast.

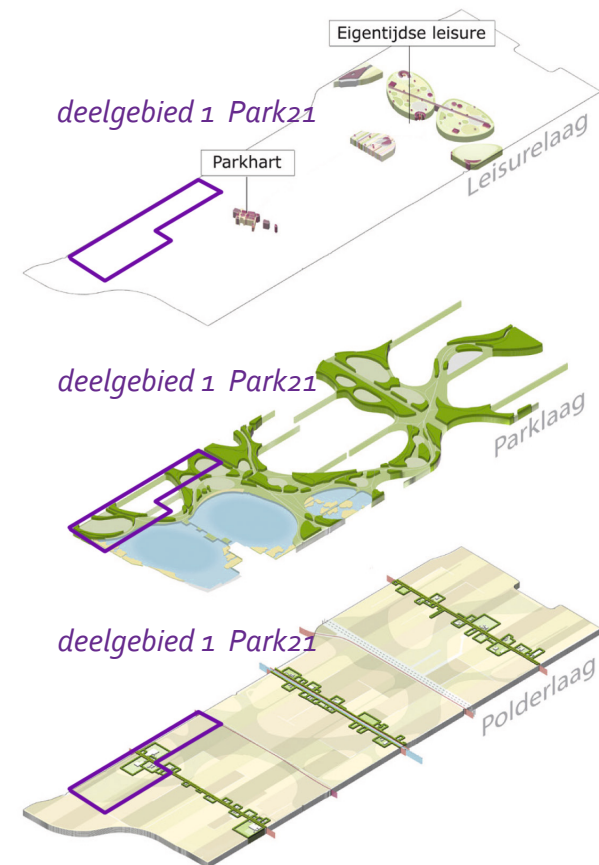
Hiermee wordt een interessant ruimtelijk contrast gecreëerd die het traditionele parkhek als begrenzing overbodig maakt. Het park manifesteert zich door contrast in reliëf en in beplanting met het omliggende landschap, waarbij verschillende functies op een ruimtelijke slimme wijze een plek krijgen. Door het reliëf, de parkkamers en de leisurelaag kunnen allerlei functies geïntegreerd worden zonder dat er visuele barrières ontstaan of overal hekwerken nodig zijn.

De polderlaag wordt gevormd door het huidige agrarische landschap dat getransformeerd wordt naar stadslandbouw.

De parklaag ligt over de polderlaag heen en vormt de verbindende en dragende structuur van het park. Doordat de parklaag wordt opgehoogd (vanaf maaiveld tot 4 meter boven maaiveld) ligt deze ook letterlijk over de polderlaag heen.

De leisurelaag bevat eenheden van een grotere omvang met voorzieningen van internationale allure. Deze laag bevindt zich vooral aan de oostkant van Park21.

In deelgebied 1 komen nog geen elementen uit de leisurelaag voor. Het parkhart aan de twee te ontwikkelen plassen ligt ook in de leisurelaag. Dit wordt in een latere fase ontwikkeld.



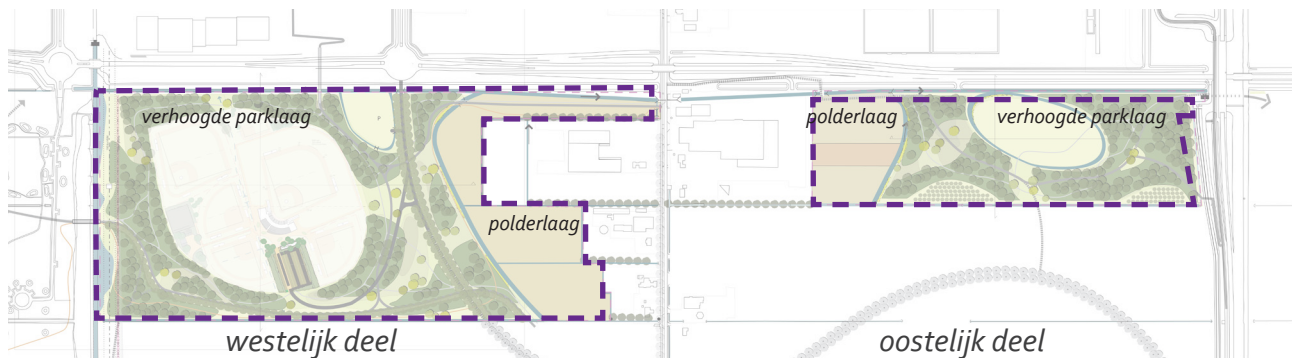
Randvoorwaarden

deelgebied 1 Park21



3.1 Plangrens

Het gebied ligt tussen de bermsloot van de Nieuwe Bennebroekerweg aan de noordzijde, de zuidtak van de Zuidtangent in het oosten, agrarische sloten aan de zuidzijde en de IJtocht in het westen. In verband met een door te trekken fietspad is er tevens een globaal tracévoorstel gedaan in het westen van het plangebied gelegen recreatiegebied dat tegen de N205 aanligt (Noordkop genoemd).



3.2 Functioneel

Parkfuncties in deelgebied 1: wandelen, fietsen, paardrijden, honkbalvereniging Hoofddorp Pioniers. De honkbalvereniging Hoofddorp Pioniers komt in de grootste en westelijkste parkkamer. De kleinere parkkamer aan de nieuwe Bennebroekerweg krijgt een overloop parkeerfunctie op gewapend gras. Voor de in het oostelijk deelgebied gelegen parkkamers zijn geen directe functies bedacht, wel moet er rekening gehouden worden met gebruik voor sportactiviteiten door bijvoorbeeld scholen.

Grondeigendom / pacht

De polderlaag uit het Masterplan maakt onderdeel uit van deelgebied 1. De polderlaag parkdelen worden aan ondernemers uit het gebied verpacht conform Masterplan principes. Die vallen onder de noemer "stadslandbouw". vanuit de verhoogde parklaag is er een zicht en belevingsrelatie maar de polderlaag delen zijn niet direct toegankelijk voor bezoekers van het Park.

Randvoorwaarden

3.3 Ruimtelijk

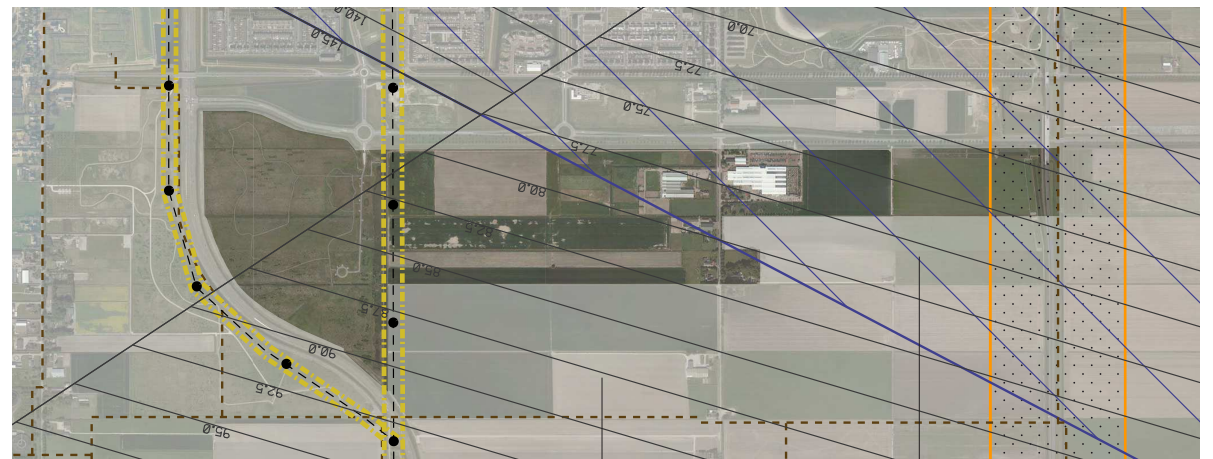
Ten behoeve van een voorziene verbreding van de Nieuwe Bennebroekerweg (inclusief een Hoogwaardig Openbaar Vervoer strook) is er een reserveringsstrook opgenomen van circa 7 meter aan de noordzijde van het plangebied. Dit wordt ingezaaid, groen en open gehouden totdat de verbreding van de Nieuwe Bennebroekerweg een feit is.



Nieuwe Bennebroekerweg met reserveringsstrook t.b.v. verbreding van het profiel

3.4 Beperkingen

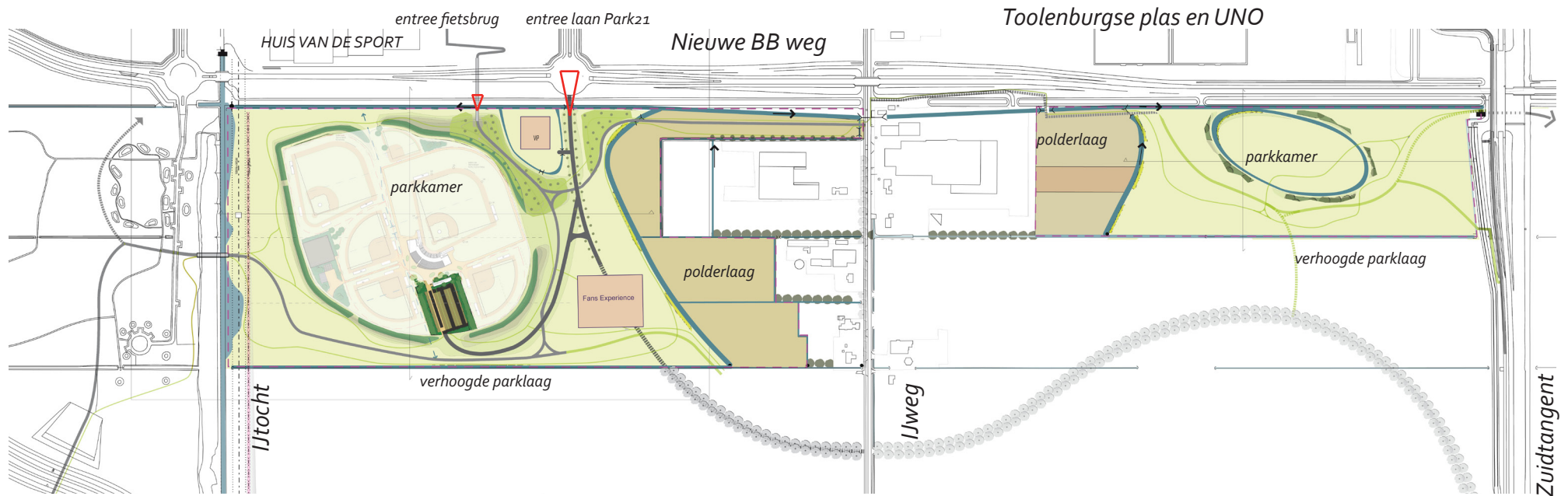
Vrijwel het gehele plangebied ligt onder de invloedssfeer van de vliegroutes van Schiphol. Dit betekent een beperking van de bouwhoogte voor gebouwen, geen grote oppervlaktes open water die vogels aantrekken i.v.m. overlast voor vliegverkeer. Voorts zijn in het gebied hoogspanningskabels van 380 kV, en ondergrondse kabels van 50 kV, waarbij geen grote bomen of diep wortelende beplanting mogen komen te staan.



electriciteitskabels bouwhoogtes geen grote oppervlakte open water
leidingen aan de Hoofdvaart

Ontwerp

Eerste stap met Hoofddorp Pioniers, tussentijds beeld 2014



4.1 Eerste stap in de aanleg

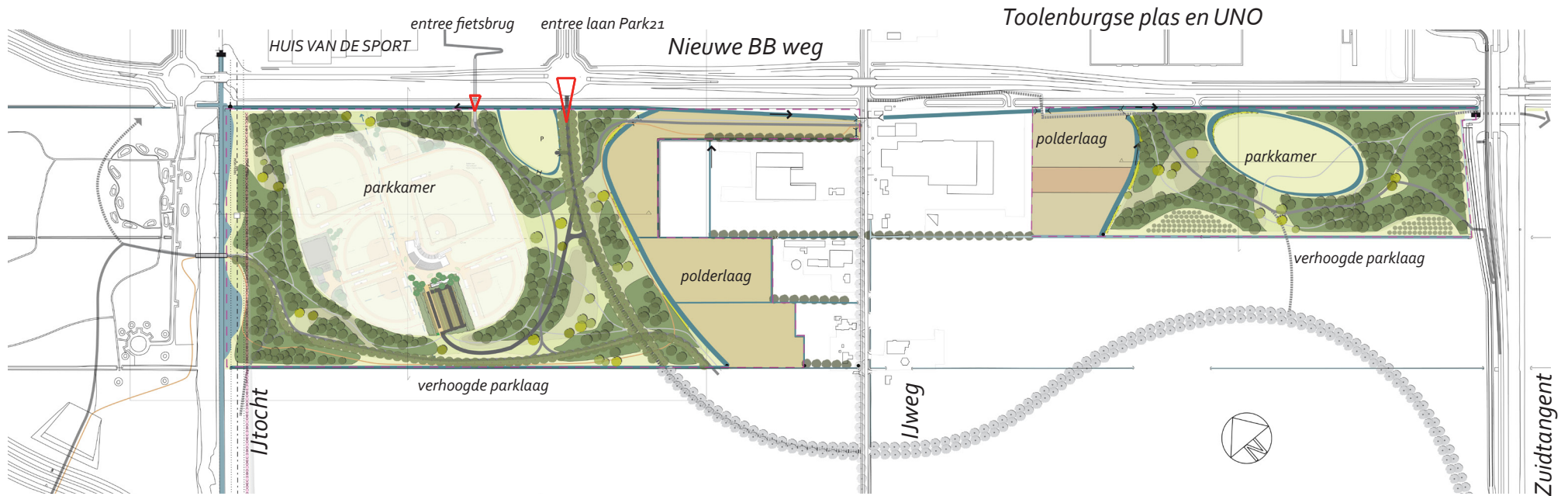
Het begin van de uitvoering van deelgebied 1 is heel concreet: recht onder het Huis van de Sport komt het sportcomplex van Hoofddorp Pioniers. Het park krijgt hierdoor een grote boost; met de komst van de MLB naar Nederland gaat de aandacht en de energie vanzelf naar dit onderdeel van het Park21 toe.

Zo zal de tussentijdse situatie over circa 2 jaar uitzien: een verhoging van de parklaag met jong aanplant om Hoofddorp Pioniers heen tot aan de kruin van de verhoging,

een deel van de Parklaan met kleine jonge bomen en de fietsverbinding vanuit het Huis van de Sport zijn dan aangelegd. Met de eerste beschikbare hoeveelheid grond wordt een begin gemaakt met de parklaag aan de entree zijde van dit westelijk deel. Het eerste stukje parkgezicht. De rest van het gebied wordt ingezaaid met een ruig gras mengsel en 5 tot 7 keer per jaar gemaaid. In de volgende jaren zal de aanleg van de rest van deelgebied 1 direct volgen. De parklaag in het oostelijk deel zal als laatste onderdeel aangelegd worden.

Ontwerp

Overzichtsk kaart deelgebied 1, eindbeeld ~2040



4.2 Overzichtsk kaart eindbeeld

In dit eerste te realiseren deelgebied komen delen van de verhoogde parklaag voor zowel als de polderlaag op bestaand maaiveld.

De grootste parkkamer wordt ingevuld door Hoofddorp Pioniers, bij de entree is een kleine parkkamer voor multifunctioneel gebruik (gewapend gras i.v.m. de overloop parkeerfunctie), voor de andere parkkamers is nog geen directe functie toegekend.

De Parklaag in deelgebied 1 wordt door de Ijweg en aangrenzende percelen van de polderlaag opgedeeld in tweeën. In een latere fase komen gronden ter beschikking en kan de parklaag met de parklaan de Ijweg bereiken, en doorlopen tot aan de Zuidtangent.

Park entrees

4.3 Park entrees

De toegang vanaf de rotonde en Molenaarslaan wordt de eerste, echte entree naar het Park21 (zie kaart blz. 9). Bovendien is het de toegangsweg naar het sportcomplex van Hoofddorp Pioniers. Een entree is de voordeur, een visitekaartje, daar laat je zien wie je bent en waar je voor staat.

Het is dus van belang om bij de entree de ambitie voor Park21 én voor Hoofddorp Pioniers te laten zien. Ook wanneer de parklaan en een entreebrug voorlopig nog niet uitgevoerd kan worden zoals we graag uiteindelijk zouden willen met een majestueuze bomenlaan, is het essentieel de aanzet daarvoor zo snel mogelijk te maken (totdat de verbreding van de Nieuwe Bennebroekerweg een feit is zal een dam of noodbrug bij de entree worden gemaakt in goed overleg met Rijnland). Hier worden wel zo snel mogelijk, grotere bomen aangeplant als aanzet voor de toekomstige parklaan. Hier krijgt men vast een voorproefje van wat het park gaat worden en van de allure die ook het nieuwe sportcomplex gaat uitstralen.

Naast de entree voor gemotoriseerd verkeer wordt wel de definitieve nieuwe fiets- en wandel entree vanaf het Huis van de Sport gemaakt. Dit is de eerste fietsbrug in de familie van parkbruggen die ontworpen moet worden. Deze verbinding is tevens van belang voor alle bezoekers die bij evenementen gebruik maken van de parkeergelegenheid zowel bij Hoofddorp Pioniers als bij het Huis van de Sport.

Als de gemeente laat zien dat Park21 een kwalitatief goed gebied gaat worden, zullen particulieren en ondernemers hier eerder in meegaan. Een goed begin is het halve werk!



voorbeeld van een mogelijke parkbrug in de familie van parkbruggen en simpele toevoeging van Cortenstaal (onderhoudsvrij) kan elke standaard brug sieren...

Beeldkwaliteit

4.4 Beeldkwaliteit

Met simpele middelen en kinderen of kunstenaars uit Haarlemmermeer kan de genius loci geprikkeld worden!

Het is een manier om het park in meerdere opzichten te laten leven en beleven, want in het begin duurt het lang voordat een echt groen park zichtbaar wordt. In dit stadium zijn alle voorstellen om het park spannend te maken welkom. Van meet af aan in het collectief geheugen gegrift door pakkende kunstzinnige ingrepen!

Parkmeubilair en verlichting zijn ook een manier om een identiteit aan een park te geven.



whispering hights by C Clinckx



por las ramas by Carbonell



kunstopstelling en fotografie by Olsen



Beplanting

4.5 parklaag beplanting

Het Masterplan heeft de basis gevormd voor de opzet van de beplanting. De parklaag komt op een nieuw maaiveld dat wordt opgehoogd.

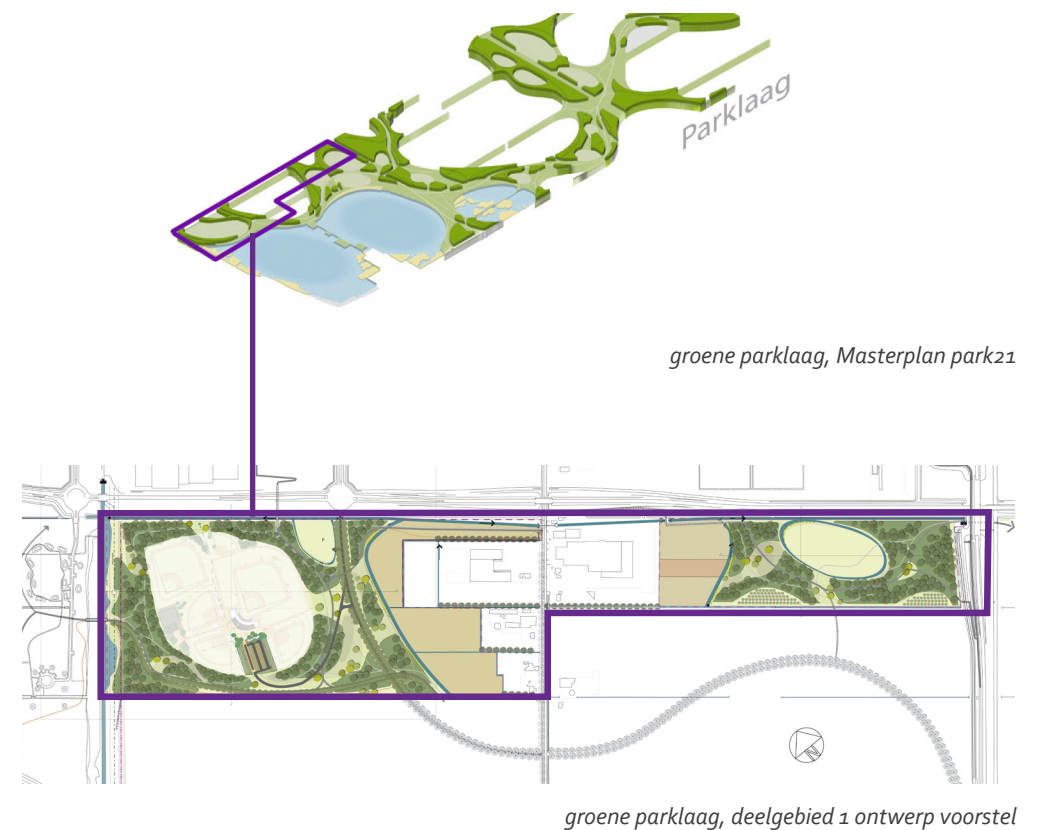
Om de basisprincipes van het groen te bepalen zijn zowel functionele als ruimtelijke uitgangspunten van belang.

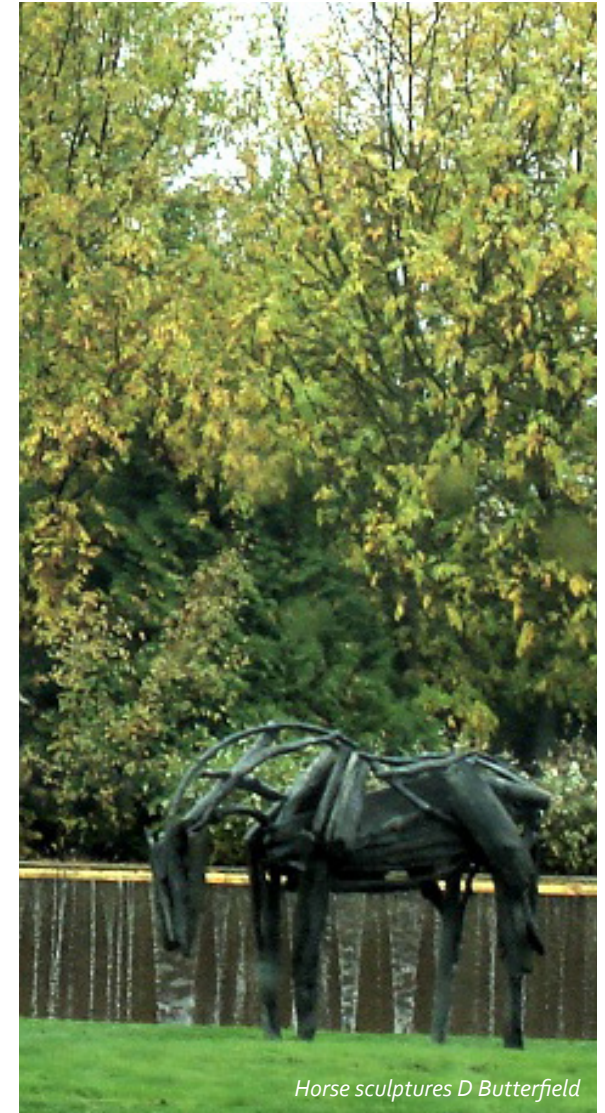
Windbestendigheid van de gekozen soorten of bomen geplant tussen windbestendige soorten is een belangrijk functioneel uitgangspunt. Gebruik maken van de kennis van onze beheerders en inheemse soorten gebruiken is eveneens van belang.

Een strategie moet bedacht gaan worden in samenspraak met onze polderecoloog en beheerders die de nodige ervaring hebben opgebouwd met bijvoorbeeld de Boseilanden of de Toolenburgseplas.

Het sortiment binnen de bosplantsoenvakken zal goed uitkiend moeten worden om optimale groeiomstandigheden te bieden voor tragere soorten. Willen wij ook mooie soitaire (bomen) in de open delen van het park, zal men moeten denken aan plaatselijke grondverbetering (met name beuken, eiken of andere bomen van de eerste grootte).

Een manier om sneller een parkgevoel op te roepen is om op een aantal plekken dicht bij wandelroutes wat grotere bomen aan te planten (strategie van Leidsche Rijn Park, West 8). Anders kijkt men tien jaar lang over de beplanting heen.





Horse sculptures D Butterfield

Ontwerp

Ontwikkelstrategie: Het park groeit!

"Parkmotor"

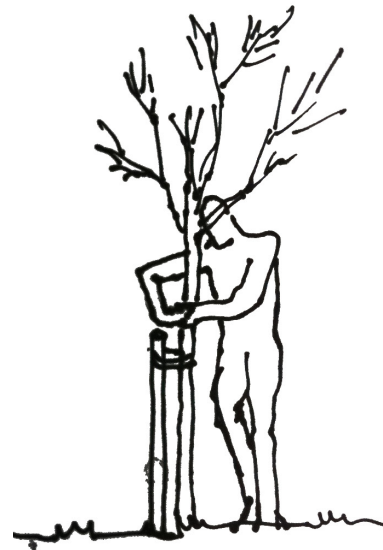
De Zandmotor (aangelegd door Rijk en Provincie Zuid-Holland) is een innovatieve manier van kustbescherming en kustonderhoud. De natuur helpt ons in de bescherming tegen de zee. Door wind, golven en stroming verspreidt het zand zich de komende twintig jaar langs de kust tussen Hoek van Holland en Scheveningen. Het vormt daar nieuw strand en duin, dat ons tegen zeespiegelstijging beschermt en extra ruimte voor natuur en recreatie biedt. We bouwen met de natuur.

Op een soortgelijke wijze is het de bedoeling een Park motor te creëren, een slimme fasering van de aan te leggen delen, luwte met relief maken voor de vervolgfases in de aanleg van bomen zullen ons helpen om zo snel mogelijk het eindbeeld te bereiken.

Middelen als bomen adopteren of sponsoren zou ook kunnen bijdragen aan een sneller groeiend park. Zou elke koper van een huis in de Zuidrand ook een eigen boom in het Park kunnen krijgen? Een zeer geringe investering en een innovatief gebaar, met je turnkey woning krijg je een sleutel, en een boom... in het nabij gelegen Park21!

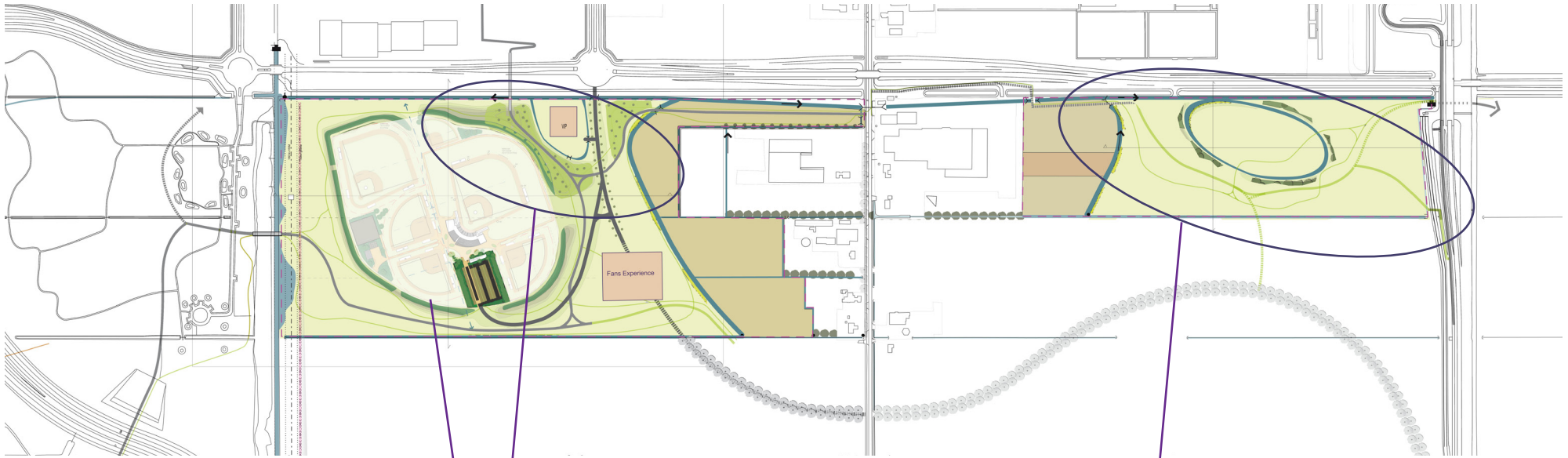
Het park omarmen!

Een klein beeld zou in de buurt van de entree neergezet kunnen worden. De eerste symbolische parkboom omarmend. Gestaan zal de boom groter worden, de stam dikker en het silhouet van het beeld inhalen, overstijgen, totdat deze de stam los zal moeten laten. Zichtbaar vanuit de nieuwe Bennebroekerweg, een knipoog naar de forensen en passanten die het koppel zullen zien veranderen.



Ontwerp

Ontwikkelstrategie: Het park groeit!



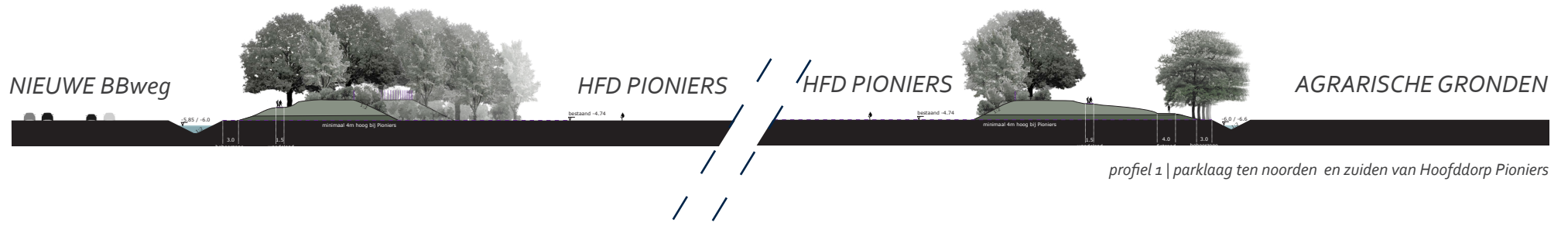
Begin van de ophoging met grond in de parklaag bij de twee hoofdentrees en eerste aanleg van beplanting.

De wal om Hoofddorp Pioniers met bosplantsoen tot aan de kruin wordt aangelegd, het eerste deel van de laan (met jonge laanbomen) en een deel van het fietspad. Hier wordt met de parklaag een begin gemaakt, en worden jonge bomen en heesters aangeplant om het Park21 zo snel mogelijk een gezicht te geven bij de twee hoofdentrees. In overleg met de ervaren beheerders van de gemeente moet naar het assortiment en eventuele grondverbetering gekeken worden, zodat de beplanting ook goed aanslaat.

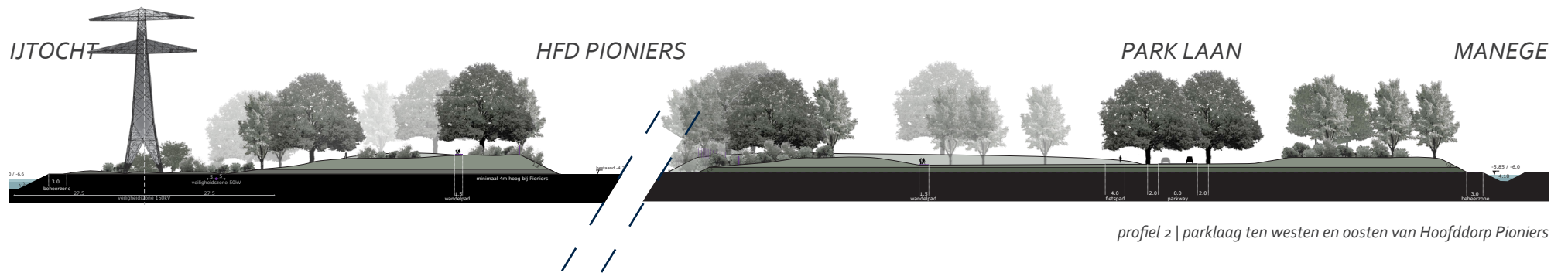
Hier een soortgelijke strategie voor de parkkamer: een walletje wordt opgeworpen met de uitgegraven gronden van de waterpartij die de parkkamer omzoomt. Inzaaien en 5 tot 7 keer per jaar maaien ter voorkoming van distels. De helling aan de kamerkant kan beplant worden met bosplantsoen totdat de grondophogingen in de rest van de parklaag gereed zijn voor aanplant. De paden en wegen kunnen voorlopig als gemaaide paden beheerd worden, totdat ze hun definitieve hoogte ligging krijgen, en definitief aangelegd worden met de gekozen verharding.

Beplanting

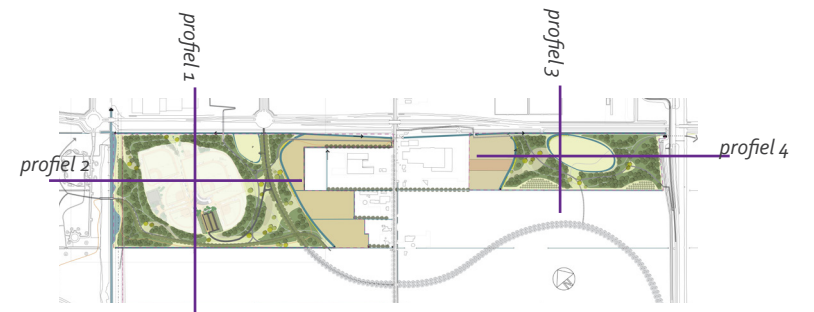
4.6 Profielen (eindbeeld)



profiel 1 | parklaag ten noorden en zuiden van Hoofddorp Pioniers

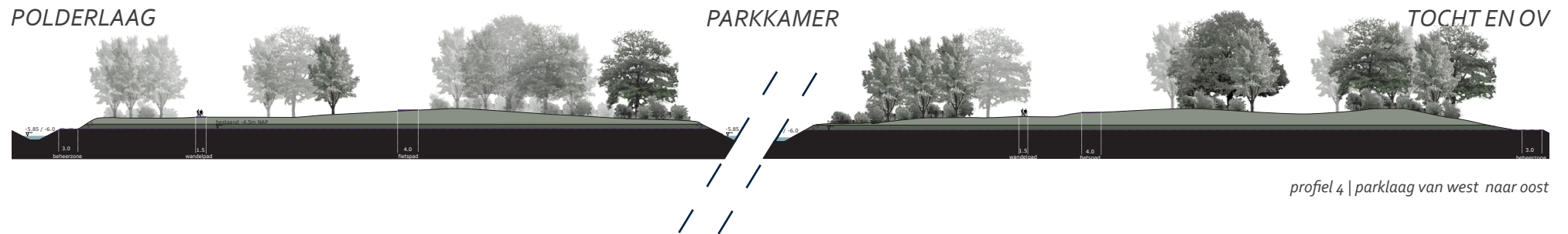
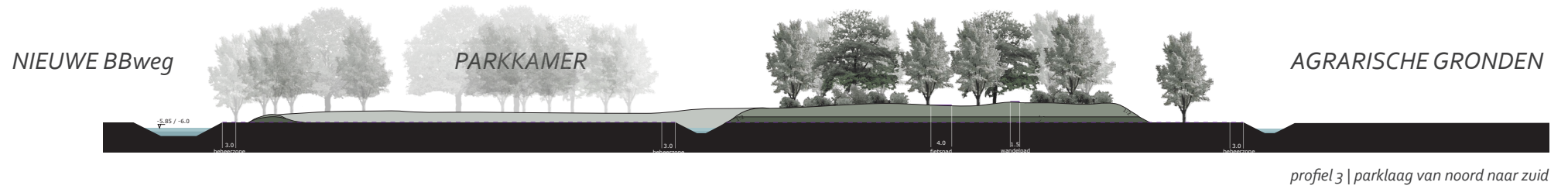


profiel 2 | parklaag ten westen en oosten van Hoofddorp Pioniers



Beplanting

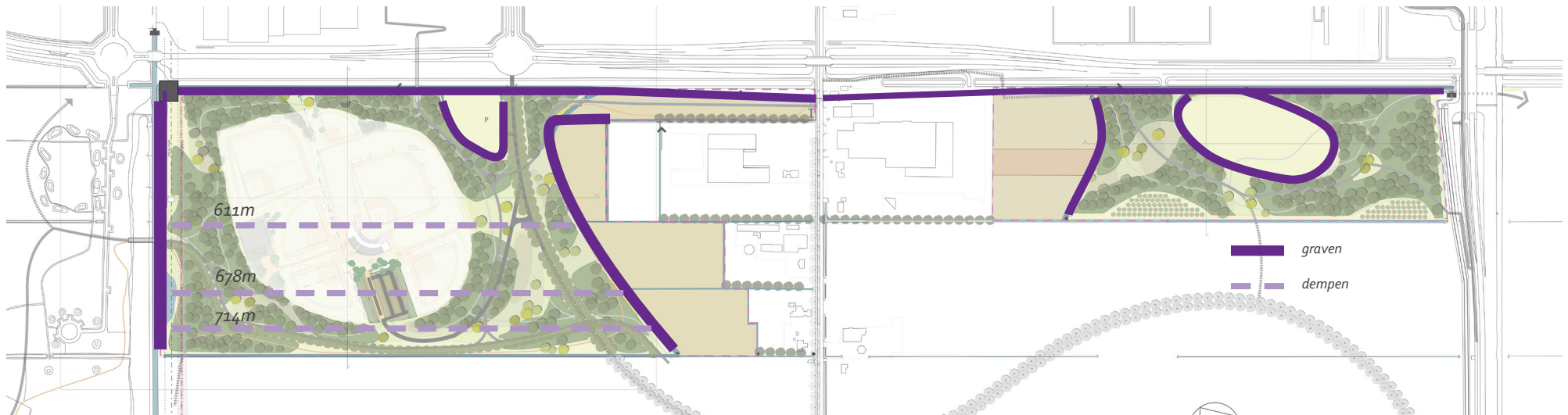
4.6 Profielen (eindbeeld)



profiel 7 | van west naar oost, tussen parklaag en ov-route

Water

Waterkaart



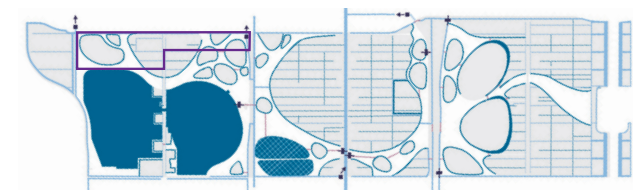
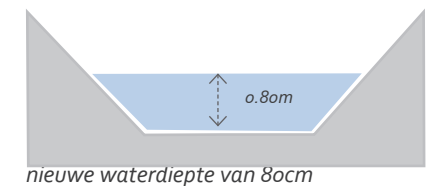
4.7 Basisprincipes en watercompensatie

Om de basisprincipes van het water te bepalen zijn zowel functionele als ruimtelijke uitgangspunten van belang.

- een zo groot mogelijk aaneengesloten watersysteem
- het systeem moet in de huidige situatie functioneren en tegelijkertijd voorsorteren op het toekomstige nieuwe peil van $-5.85 / -6.0$
- minimale breedte vanuit Rijnland voor een normale watergang 4.10 op waterlijn
- minimale breedte Rijnlang beheerspad 3m aan een kant van de sloten
- water als grens zodat er geen hekken nodig zijn

In het plangebied wordt op verschillende locaties water gegraven, gedempt (voor 100% terug te brengen als water) en ook nieuwe vlakken verharding aangebracht (met 15% te compenseren met water).

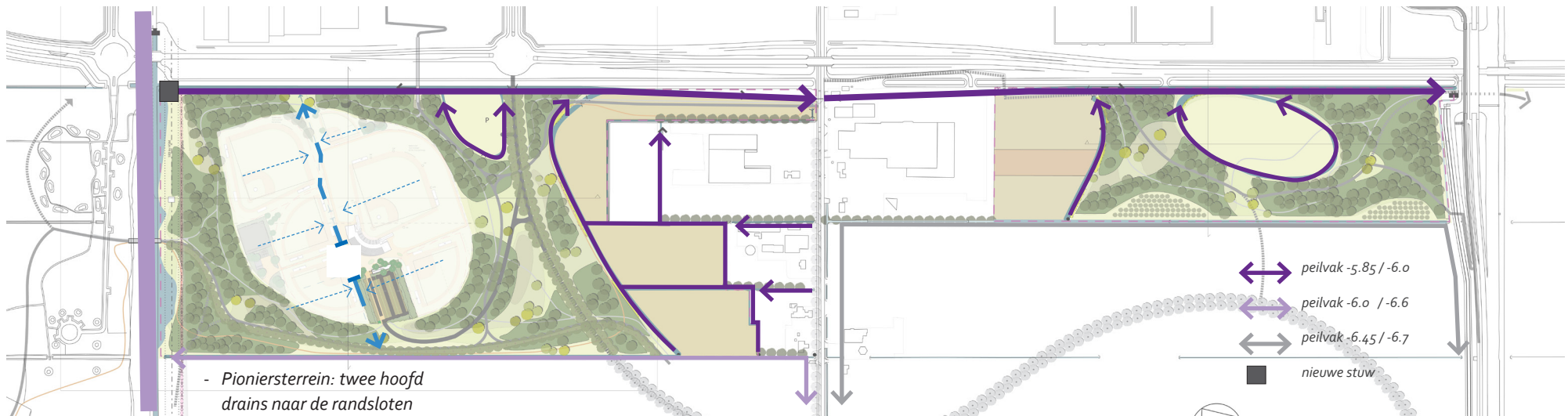
Deze oppervlaktes zijn voor deelgebied 1 en het Pioniersterrein in kaart gebracht en uitgerekend. Eis van het Hoogheemraadschap van Rijnland is dat de watercompensatie plaatsvindt binnen het peilvak. Uit de berekening blijkt dat er bij de uitwerking van dit plan nog extra water moet worden gerealiseerd. Dit kan ook gerealiseerd worden in poelen naast de Ijtocht (in overleg met Rijnland, uit te werken in DO fase).



Watersysteem Park 21 volgens Masterplan

Water

toekomst beeld watersysteem



Watersysteem

Voor deelgebied 1 is een tijdelijk systeem van toepassing dat zoveel mogelijk ingericht is op het toekomstige peil. De nieuwe sloten worden dan ook zo gedimensioneerd dat de instelling van het nieuwe peil in de toekomst geen probleem is. De verbindingen tussen de watergangen onderling zullen zoveel mogelijk uit watergangen met open water bestaan, waardoor er zo min mogelijk duikers hoeven te worden aangelegd.

Het terrein van Hoofddorp Pioniers vormt hier een uitzondering op. Het streven is om natuurvriendelijke oevers te maken aan de parkzijde waar er een overgang van

parklaag naar polderlaag voorkomt. De kromme nieuwe sloten zullen gemiddeld 4,10m breed zijn, zo ook de agrarische sloten (te verbreden tot ongeveer 3,80m aan de Park zijde).

Wanneer Rijnland het waterpeil gaat verhogen komt in de toekomst een verstelbare stuw aan de noordwest zijde. De duiker die de bermsloot van de Nieuwe Bennebroekerweg onder de IJweg door leidt is nu groot genoeg maar niet voor de verre toekomst.

Deze situatie zou kunnen worden aangepast tegelijkertijd met de verbreding van de Nieuwe Bennebroekerweg, dit geldt ook voor de duiker die het westelijke met het oostelijke

deel verbindt, onder de IJweg door (bron: Rijnland).

De kavelsloten in het agrarisch gebied zijn nu relatief smal. Deze kunnen mogelijk verbreed worden tot 3.80 m zodat er een goede afscheiding is (ze dienen ook als extra water in de watercompensatie), zeker waar er in de toekomstige situatie sprake is van een overgang van openbaar naar privé gronden.

Infrastructuur

4.8 Basisprincipes en ontwerp

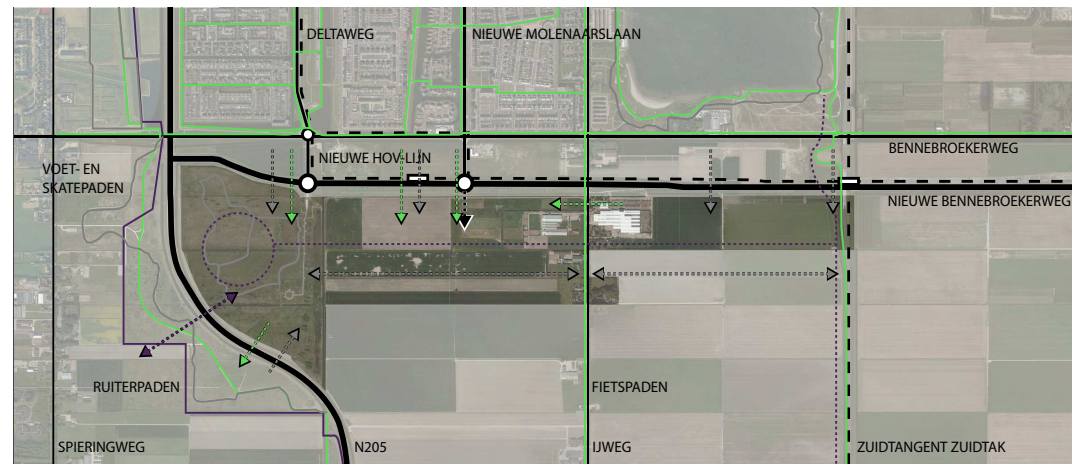
Hierbij gelden net als bij water ruimtelijke en functionele uitgangspunten.

Functionele uitgangspunten

- 1 auto-ontsluiting, de parklaan die straks doorloopt tot aan de IJweg, breedte 6.0 meter
- 1 zijtak ontsluiting voor de Pioniers, breedte 5.5 meter
- reservering verbreding Nieuwe Bennebroekerweg
- gewenste langzaamverkeerverbindingen
- realisatie van HOV stop en fietsbrug bij 't Huis v.d. Sport
- breedte fietspad 4.0 meter
- breedte voetpad 1.5 meter
- breedte ruiterspad 1.0 meter

Ruimtelijke uitgangspunten

Voor de parklaag wordt gebruik gemaakt van lange vloeiende lijnen. Aansluitingen zijn in de regel niet haaks. Fraaie bogen zorgen er tevens voor dat het uitzicht van de wandelaar of fietser langzaam maar zeker verschuift. Ook hier refereert de vormgeving aan de Engelse landschapsstijl. De fietspaden bestaan uit een gladde asfaltlaag.



Infrastructuur

De polderlaag refereert aan het bestaande open agrarische landschap. Het gevoel 'buiten' te zijn moet hier optimaal tot zijn recht komen. De polderlaag vormt een contrast met de parklaag doordat de vormen juist recht en geometrisch zijn. Wegen en paden sluiten haaks op elkaar aan.

Hoofdontsluiting

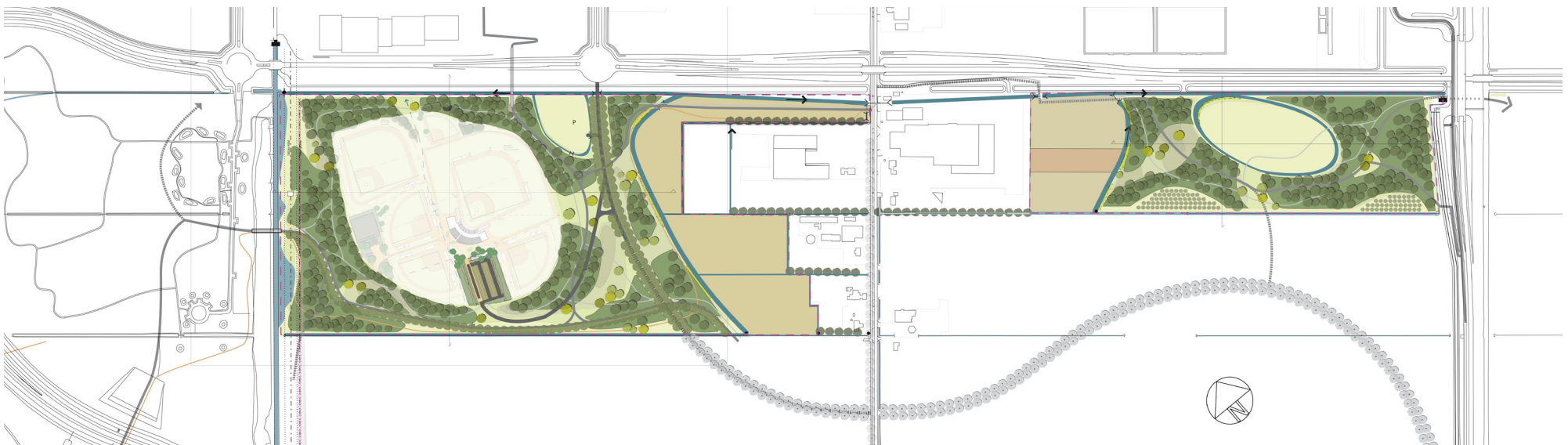
Aan de rotonde van de Nieuwe Bennebroekerweg komt een nieuwe aftakking die dient als hoofdontsluiting voor auto's en bussen. De laatste met name wanneer de MLB wordt gespeeld maar ook voor nationale wedstrijden.

Aftakking Hoofddorp Pioniers

De parklaan in deelgebied loopt eerst nog dood. De aftakking naar de Hoofddorp Pioniers sluit niet te haaks op de laan, conform de masterplan principes en er komt een draailus met een bochtstraal van 20 meter voor bussen.

Het tracé voor nieuwe kabels en leidingen (bijvoorbeeld gas water, licht en riolering voor Hoofddorp Pioniers) is op het moment van schrijven nog onduidelijk. Indien deze de weg volgt, dan buiten de laan, minimaal 10 meter van de bomen vandaan.

De recreatieve paden in de parklaag contrasteren sterk met de polderlaag, zijn vloeiend en slingeren door de beplanting, geïnspireerd op het kenmerkende Engelse landschapstijl.



Vrienden van het Park21!

5.1 Vrienden als park motor

De verplaatsing van de honkbalclub Hoofddorp Pioniers past in het gedachtegoed van Park21 waarin sport en recreatie belangrijke thema's zijn. De verplaatsing werkt als een vliegwiel, enerzijds krijgen Hoofddorp Pioniers een prachtig nieuw complex dat voldoet aan de hoogste sportnormen, anderzijds wordt het eerste deelgebied gerealiseerd. Door de ligging van dit eerste gebied en de verbindingen met de omgeving ontstaat een meer compleet netwerk van recreatiegebieden. De mogelijkheden voor recreatie nemen enorm toe door deze ontbrekende schakel te realiseren. Er ontstaat een ketting van gebieden, de optelling is meer dan de losse delen



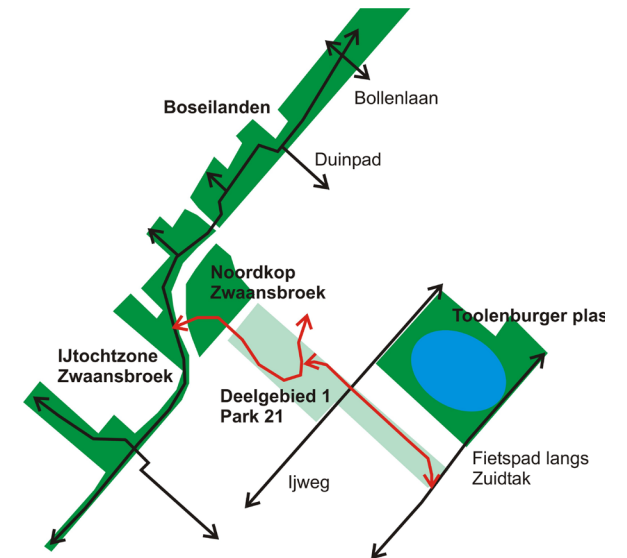
5.2 Verbindingen

Wil een ketting ook gebruikt worden, dan is het belangrijk dat bewoners in de omgeving de ketting leren kennen.

Eenzijds door toekomstige gebruikers te betrekken bij de aanleg en inrichting. Dit is bv gebeurd in Park Zwanenburg waar kinderen hebben meegedacht over de nieuwe toestellen en speelplekken. Ook de feestelijke opening zorgde direct ervoor dat het park bij velen bekend werd.

Anderzijds kan een ketting goed opgenomen worden in diverse sportieve rondjes. Het hardloprondje rond de Toolenburgerplas kan een uitbreiding krijgen, het parcours van de Haarlemmermeer marathon krijgt nieuwe

mogelijkheden. Er kunnen nieuwe en langere fiets- en wandelroutes uitgezet worden. Er ontstaan veel meer mogelijkheden voor ruiters, losse deelgebieden krijgen een verband. Parcours Marathon Haarlemmermeer krijgt een uitbreiding!



Ligging deelgebied 1 van Park 21 tussen bestaande recreatiegebieden

Vrienden van het Park!



Kloosterhaar



zie stichting SLeM, de O van Overijssel

Vrienden van het Park21!

5.3 Kracht van beelden

De foto's laten een project zien van stichting SLeM, een prachtig voorbeeld van "Provincie marketing" voor Overijssel die heel goed toepasbaar zou zijn in de Haarlemmermeer voor Park21.

De Stichting organiseert altijd nauwe samenwerking met personen, verenigingen, bedrijven, ondernemers en gemeente.

Zij mobiliseren sociale krachten en werken met verbeelding, tegelijk landschapstheater, sociale binding en betrokkenheid, kunst-evenement, blijvende relictten in het landschap en het collectieve geheugen. Dit meestal in film of documentaire vastgelegd, mooi materiaal ook als citymarketing! (zie www.slem.org).

Gemeente Haarlemmermeer
Postbus 250
2130 AG Hoofddorp
www.haarlemmermeer.nl

Dienst Landelijk Gebied
Postbus 19275 | 2500 CG Den Haag
www.dienstlandelijkgebied.nl

Februari 2012

