



## **Raadsvoorstel 2012.0010134**

Onderwerp Vaststellen Subsidiebeleidskader Haarlemmermeer 2012

Portefeuillehouder J.J. Nobel  
Steller mw. drs. A.J. Dekker (06 21 28 74 07)/ P.W. van Doorn (6505)  
Collegevergadering 13 maart 2012  
Raadsvergadering

### **1. Inleiding**

Het Subsidiebeleidskader (SBK) is verplicht op grond van de Algemene Subsidieverordening Haarlemmermeer 2011 en geeft in hoofdlijn aan voor welke activiteiten er recht op subsidie bestaat en welke regels en criteria er bij de beoordeling van subsidieaanvragen worden gehanteerd. Het huidige SBK heeft een looptijd van 4 jaar tot eind april 2012. Een nieuw SBK moet dus voor 1 mei 2012 door uw raad worden vastgesteld.

### **2. Uitwerking**

#### ***Wat willen we bereiken?***

Het subsidiebeleidskader is bedoeld om extern en intern helderheid te scheppen over wat wel en wat niet subsidiabel is. Het SBK moet verder compleet zijn in regels en criteria voor de beoordeling van subsidieaanvragen en van toepassing zijn op alle programma's waarin subsidies worden verstrekt.

Het vorige SBK bevatte een visie op subsidiëren, maar die was primair gericht op de Wet maatschappelijke ondersteuning (verder: Wmo). Het bood geen handvatten voor de andere beleidsterreinen en bleef voor de afweging wat wel en wat niet subsidiabel was ook op het terrein van de Wmo te globaal. Door de splitsing van het SBK in een algemeen kaderstellend deel, dat van toepassing is op alle subsidies ongeacht het beleidsterrein en een uitwerkingsdeel waarin alle doelen en bijbehorende subsidiabele activiteiten beschreven worden, bereiken we die volledigheid nu wel.

Daarnaast willen we een afwegingskader bieden voor de inzet van het subsidie-instrument. Gemeentelijke doelen in het sociale domein zijn niet alleen via subsidies te bereiken, maar ook door middel van het verstrekken van opdrachten. Instellingen in het gesubsidieerde domein krijgen immers steeds vaker trekken van ondernemingen en er is steeds vaker sprake van een markt op het terrein waar ook subsidies worden verleend. Er kan in sommige gevallen dan ook voor een opdracht worden gekozen, hoewel in veel gevallen subsidie het meest geëigende instrument zal blijven. Dit subsidiebeleidskader biedt daarom voor het eerst handvatten om een keuze te maken tussen subsidiëren of een opdracht verlenen.

Beleidsnota's vormen de inhoudelijke basis voor de subsidieverstrekking. In het licht daarvan moet een beleidsnota aan een aantal eisen voldoen. Het SBK is aangegepen om hier op een eenvoudige manier helderheid over te verschaffen.

Samenvattend willen we met dit SBK het volgende bereiken:

- helderheid over subsidiabele activiteiten;
- volledigheid ten aanzien van criteria en regels rond subsidies;
- een afwegingskader voor de keuze tussen subsidies en opdrachten;
- handvatten voor beleidsnota's als basis voor subsidies.

### ***Wat gaan we er voor doen?***

Het subsidiebeleidskader is inhoudelijk herzien. In totaal leidt dat tot de volgende verschillen ten opzichte van het huidige SBK. Het nieuwe SBK:

- is verbreed naar alle programma's uit de programmabegroting waarin subsidies worden verstrekt;
- bevat handvatten voor een bewuste keuze tussen subsidies of opdrachten;
- geeft aan waar beleidsnota's aan moeten voldoen als basis voor subsidiebeleid;
- maakt het aanwijzen van kernvoorzieningen mogelijk;
- hanteert één index voor loon- en prijsindexatie;
- bevat beslisregels voor alle subsidies bij dreigende overschrijding van subsidieplafonds, ook voor de prestatiesubsidies;
- bevat regels voor afbouw en vermindering van subsidies;
- bevat meer handvatten (algemene criteria) om op aanvragen om subsidies te besluiten;
- geeft aan wat er in de Uitwerkingsnota SBK wordt opgenomen.

### *Toelichting op de verschillen*

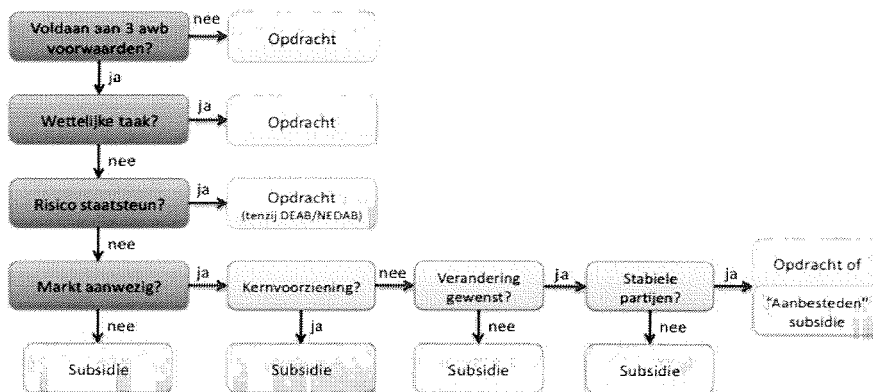
#### *Verbreding*

Ook de stedenbanden, de subsidies voor duurzaamheid, toerisme en de wijkbudgetten worden expliciet benoemd. Er kan daarmee geen misverstand zijn over het feit dat deze subsidies ook onder het SBK en onder de Algemene subsidieverordening (verder: Asv) vallen.

#### *Keuze tussen subsidies of opdrachten*

In de nota Sturing (2010) is al aangegeven dat er meer ervaring moet worden opgedaan met het verstrekken van opdrachten in plaats van subsidies. Subsidie blijft in de meeste gevallen een goed instrument, maar er moet een bewuste afweging voor worden gemaakt. Er *moet* in principe voor een opdracht worden gekozen als er sprake is van een wettelijke taak of er risico op staatsteun bestaat. Er *kan* voor een opdracht worden gekozen als er meerdere partijen zijn (markt) of als de verhouding gemeente-instelling moet worden doorbroken bijvoorbeeld omwille van innovatie. Een andere mogelijkheid is om meerdere partijen uit te nodigen een subsidieaanvraag in te dienen, het zogenaamd "aanbesteden van subsidies". Dit afwegingskader is in een stroomschema vervat. De afweging tussen subsidie of opdracht wordt voorgelegd aan de portefeuillehouder.

## Afweging subsidie of opdracht



Afkorting DEAB: Diensten van algemeen economisch belang

Afkorting NEDAB: Niet economische dienst van algemeen belang

### Eisen aan beleidsnota's

Om als inhoudelijke basis voor te subsidiëren activiteiten te kunnen fungeren, moeten beleidsnota's voldoen aan de volgende eisen: op herkenbare wijze de doelen en effecten beschrijven die men via subsidie wil bereiken, het soort activiteiten omschrijven dat men wil subsidiëren en waar mogelijk de indicatieve budgetten.

### Kernvoorzieningen

Het recht op subsidie voor bepaalde activiteiten geldt voor elke organisatie die de activiteiten uit kan en wil voeren. In bepaalde uitzonderingsituaties kunnen activiteiten door het college voorbehouden worden aan een bepaalde organisatie. De organisatie wordt voor die activiteiten als kernvoorziening betiteld. Andere partijen komen dan niet meer aanmerking voor subsidie voor die activiteiten. Welke activiteiten voorbehouden worden aan een bepaalde organisatie wordt in de Uitwerkingsnota SBK aangegeven.

### Loon- en prijsindex

Over indexering van subsidie voor loon- en prijscompensatie wordt jaarlijks door het college besloten. Indien het college daartoe besluit, wordt trendmatige stijging van materiële en personele kosten voor alle gesubsidieerde organisaties op dezelfde index gebaseerd, nl. het geraamde inflatiepercentage voor huishoudens (CPI) van het Centraal Economisch Plan. Er wordt voor het loondeel niet meer aangesloten bij de diverse CAO's. Het voordeel is dat het indexbedrag van te voren bekend is en niet meer herrekend hoeft te worden.

### Dreigende overschrijding van het subsidieplafond

Ook voor prestatiesubsidies zijn beslisregels geformuleerd indien het totaal van aangevraagde subsidie het beschikbare budget dreigt te overschrijden, net als voor de genormeerde en waarderingssubsidies. Per subsidieplafond kan de beslisregel verschillen. Dat wordt aangegeven in de Uitwerkingsnota SBK.

#### *Regels voor afbouw van subsidie*

In het vorige SBK ontbrak een gedragsregel ingeval van afbouw van subsidie als de activiteiten niet meer passen in het gemeentelijk beleid. Het afbouwen van subsidie vergt maatwerk, waarbij het aan het college wordt gelaten om te bepalen wat een redelijke termijn van afbouw wordt geacht.

#### *Meer algemene criteria*

Het toetsingskader is uitgebreid met criteria die meer mogelijkheden geven om te sturen. Bijvoorbeeld het niet honoreren van aanvragen vanwege niet functioneel geachte overlap in activiteiten, ongewenste uitzetting van volume, gebrek aan doeltreffendheid van de activiteiten en het niet voldoen aan programma van eisen.

#### *Relatie Subsidiebeleidskader en Algemene subsidieverordening*

Zowel het SBK als de Asv bevatten regels omtrent de omgang met subsidies. De Asv bevat de formele spelregels en het SBK de inhoudelijke spelregels. Subsidieaanvragen moeten dus aan twee documenten getoetst worden. Het onderscheid tussen wat in de Asv en wat in het SBK geregeld moet worden is niet altijd even scherp te maken. Bij de eerstvolgende aanpassing van de Asv willen we het kaderstellende deel van het SBK daarom integreren in de Asv, waarmee één algemeen toetsingskader ontstaat. De uitwerkingsnota SBK zal wel zelfstandig blijven bestaan.

#### *Toetsingskader*

De regels en criteria die relevant zijn voor de beoordeling van subsidieaanvragen zijn gebundeld in hoofdstuk 3 van het SBK. Dat is het feitelijke toetsingskader.

#### ***Wat mag het kosten?***

De toepassing van het SBK vindt plaats binnen de huidige budgetten.

#### ***Wie is daarvoor verantwoordelijk?***

Het vaststellen van het subsidiebeleidskader is een bevoegdheid van de raad. Het vaststellen van de uitwerkingsnota is een bevoegdheid van het college. Bij de eerstvolgende herziening van de Algemene subsidieverordening Haarlemmermeer zal, om de regelgeving rond subsidies beter te bundelen, het kaderstellende deel van het SBK worden geïntegreerd in de Asv. Dit is dus tevens de laatste keer dat het SBK wordt vastgesteld.

#### ***Wanneer en hoe zal de raad over de voortgang worden geïnformeerd?***

Rapportage over aard en omvang van gesubsidieerde organisaties vindt op hoofdlijnen plaats in de programmabegroting

#### ***Overige relevante informatie***

Op 15 februari is het concept SBK in een klankbordbijeenkomst besproken met de gesubsidieerde instellingen. 39 mensen van circa 30 organisaties waren aanwezig. Er zijn geen bezwaren tegen het concept subsidiebeleidskader naar voren gebracht, noch voorstellen voor aanpassing. Er zijn uitsluitend verhelderende vragen gesteld.

Tevens merken wij op dat wordt gewerkt aan een apart instrumentarium om binnen het huidige beleid van de Asv Haarlemmermeer 2011 invulling te geven aan twee punten uit de Asv die in de praktijk vragen oproepen, namelijk de toepassing van de hoogte van de algemene

reserves en de maximale beloningsnorm van personeel van gesubsidieerde organisaties. Dit staat los van het onderhavige subsidiebeleidskader.

### 3. Voorstel

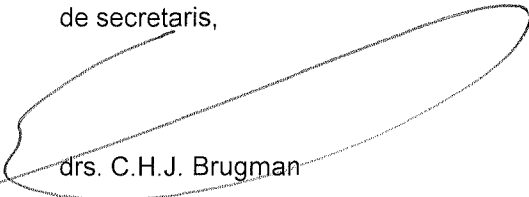
Op grond van het voorgaande besluit het college de raad voor te stellen om:

1. het Subsidiebeleidskader gemeente Haarlemmermeer 2012 vast te stellen;
2. bij de eerstvolgende algehele herziening van de Algemene subsidieverordening, het kaderstellende deel van het Subsidiebeleidskader daarin te integreren.

### 4. Ondertekening

Hoogachtend,  
burgemeester en wethouders van de gemeente Haarlemmermeer,  
de secretaris,

de burgemeester,



drs. C.H.J. Brugman



drs. Th.L.N. Weterings

Bijlage(n)

- Het Subsidiebeleidskader Haarlemmermeer 2012.
- 
- Voor raadsleden en fractieassistenten liggen de bijlagen ter inzage op de fractiekamers en bij de postbakjes.
  - Voor overige geïnteresseerden zijn de bijlagen digitaal beschikbaar op de gemeentelijke website. Tevens liggen de bijlagen ter inzage in het raadhuis en bij de bibliotheek.



gemeente  
**Haarlemmermeer**

## ***Subsidiebeleidskader Haarlemmermeer 2012***

# INHOUD

HOOFDSTUK 1	DOEL VAN HET SUBSIDIEBELEIDSKADER	2
1.1	Inleiding	2
1.2	Algemene Subsidieverordening (Asv)	3
1.3	Subsidiebeleidskader	3
1.4	Samenhang SBK met andere documenten	4
HOOFDSTUK 2	BEWUST KIEZEN VOOR SUBSIDIE	5
2.1	Subsidie of opdracht?	5
2.2	Wanneer kiezen voor subsidie?	6
2.3	Wanneer kiezen voor een opdracht?	6
2.4	Wanneer kiezen voor het aanbesteden of selectie van subsidiepartij?	8
2.5	Voor- en nadelen subsidie of een opdracht	8
2.6	Conclusie	8
HOOFDSTUK 3	SUBSIDIEBELEIDSKADER	10
3.1	Subsidiebeleidskader	10
3.2	Beleidssterreinen	10
3.3	Inhoud Uitwerkingsnota SBK	11
3.4	Eisen aan beleidsnota's als basis voor subsidieverstrekking	11
3.5	Algemene subsidiecriteria voor het gebruik van het subsidie instrument.	12
3.6	Subsidievormen	14
3.7	Subsidienormen	14
3.8	Beslisregels bij dreigende overschrijding van subsidieplafonds	15
3.9	Afbouw van subsidies	16
3.10	Geldigheidsduur, overgangsrecht en citeertitel	16
BIJLAGE 1	SAMENHANG TUSSEN DOCUMENTEN	17

## Hoofdstuk 1 Doel van het subsidiebeleidskader

### 1.1 Inleiding

De gemeente Haarlemmermeer verstrekt jaarlijks circa 1000 subsidies. Maatschappelijke organisaties, variërend van kleine vrijwilligersorganisaties tot grote professionele instellingen, kunnen in aanmerking komen voor subsidie op de activiteiten van hun organisatie als die passen in het gemeentelijk beleid. Subsidies worden *alleen* verstrekt als ze bijdragen aan het bereiken van gemeentelijke beleidsdoelen. Praktisch binnen alle beleidsprogramma's worden subsidies verstrekt. Er zijn subsidies voor het onderhouden van stedenbanden en recreatie, bijvoorbeeld voor het in de vaart houden van pontjes en voetveren. Ook individuele burgers hebben soms recht op subsidie b.v. voor de aanschaf van zonnepanelen. Vanwege dit brede scala is niet in het algemeen aan te geven wat de gemeente concreet met subsidies wil bereiken. Dat verschilt immers per programma.

#### Andere instrumenten

Het verstrekken van subsidie is één van de instrumenten die de gemeente ter beschikking staat om gemeentelijke beleid te realiseren. Daarnaast kan de gemeente er voor kiezen om zelf de uitvoering te doen, of deze over te laten aan derden, bijvoorbeeld aan een verbonden partij op basis van een gemeenschappelijke regeling, of aan een marktpartij door middel van een opdracht. Het verstrekken van subsidie is in veel gevallen een goed instrument, zoals in de nota Sturing van Maatschappelijke organisaties (januari 2010) is besloten. Met subsidies aan bijvoorbeeld (semi) vrijwilligersorganisaties kan veel maatschappelijk potentieel gemobiliseerd worden. Er is wel, meer dan tot op heden het geval is geweest, een bewustere afweging nodig of subsidiëren het beste instrument is. Dit subsidie beleidskader biedt daarom voor het eerst handvatten voor de keuze tussen subsidiëren of een opdracht verstrekken. Subsidies aan met name grotere organisaties krijgen immers steeds meer trekken van een opdracht.

#### Professionalisering

Indien voor subsidiëren wordt gekozen, moet dat op professionele wijze gebeuren. Met de nota "Sturing van Maatschappelijke Organisaties" en de "Uitwerkingsnota Sturing van maatschappelijke organisaties" van november 2011 is ingezet op de verdere professionalisering van het subsidieproces. De concrete maatregelen waaronder het gebruik van de interventiepiramide, programma's van eisen, handvatten voor kostprijsberekening, etc. zijn vertaald in de Algemene Subsidie verordening Haarlemmermeer 2011 en hebben daarmee kracht van wet. De laatste stap in dit proces van professionalisering is het aanpassen van het subsidiebeleidskader (SBK). In dit subsidiebeleidskader worden de algemene inhoudelijke kaders omschreven wanneer en waarvoor de gemeente Haarlemmermeer het subsidie-instrument inzet.



## 1.2 Algemene Subsidieverordening (Asv)

In februari 2011 is een nieuwe algemene subsidieverordening vastgesteld. Vanaf najaar 2009 is gewerkt aan het optimaliseren van het subsidieproces. Het doel van dit proces is om gericht sturing te kunnen geven aan gesubsidieerde organisaties om, heldere afspraken te kunnen maken op inhoud, het subsidieproces meer in overeenstemming met de beleidscyclus te brengen en goed toezicht te houden met behulp van de interventiepiramide zodat (financiële) problemen tijdig onderkend worden. De ideeën zijn waar nodig geformaliseerd in de Asv 2011 en de bijbehorende beleidsregels. De Asv regelt de formele spelregels rond het verstrekken van subsidies, maar gaat niet in op de inhoudelijke doelen die met subsidies bereikt moeten worden, noch wanneer voor een subsidie wordt gekozen, in plaats van inkoop of aanbesteding. Dit subsidiebeleidskader voorziet hierin.

## 1.3 Subsidiebeleidskader

Het Subsidiebeleidskader (SBK) regelt zoals aangegeven het inhoudelijk kader rond subsidies. Op grond van de Asv 2011(art 2 lid 1 en 3) wordt er in de SBK het volgende geregeld:

- welke subsidies onder de Asv 2011 vallen
- de doelstellingen van de subsidie
- de voor subsidie in aanmerking komende activiteiten, onderverdeeld per beleidsterrein
- de subsidiecriteria
- de subsidienormen
- de subsidievormen

Het subsidiebeleidskader geeft aan waar het subsidie-instrument voor wordt ingezet en wat de gemeente Haarlemmermeer in het algemeen met de subsidies wil bereiken, welke condities ze daaraan verbindt voorzover nog niet geregeld in de Asv. Algemene criteria voor subsidies en beslisregels ter voorkoming van overschrijding van de beschikbare subsidiebudgetten (subsidieplafonds) en regels bij afbouw van subsidie worden eveneens in het subsidiebeleidskader beschreven.

De kaders zoals omschreven in dit subsidiebeleidskader vragen voor de praktische toepassing nog een nadere uitwerking. Een uitwerking per beleidsterrein van de doelen en activiteiten waarvoor de gemeente subsidie beschikbaar stelt, wordt in een afzonderlijk document beschreven, dat jaarlijks geactualiseerd wordt. De bevoegdheid tot het vaststellen van dit document (Uitwerkingsnota SBK) ligt bij het college. Het overzicht van doelen en activiteiten kan binnen de algemene kaders van het SBK op deze wijze aan de actualiteit worden aangepast.

Het subsidiebeleidskader bestaat dus uit twee delen:

- Het subsidiebeleidskader dat door de raad wordt vastgesteld.
- De jaarlijks geactualiseerde uitwerkingsnota die door het college wordt vastgesteld.

#### 1.4 Samenhang SBK met andere documenten

Rond het subsidieproces zijn veel documenten relevant. Aan de basis van het subsidieproces ligt de regelgeving van de Algemene wet bestuursrecht (Awb). De Awb definieert het subsidiebegrip als volgt:

*“De aanspraak op financiële middelen, door een bestuursorgaan verstrekt, met het oog op bepaalde activiteiten van de subsidieontvanger anders dan als betaling voor aan het bestuursorgaan geleverde goederen en diensten”*

Essentieel is dat subsidies door een *bestuursorgaan*<sup>1</sup> (de raad of het college van de gemeente) worden verstrekt op basis van een *wettelijk voorschrift*. De Asv en het SBK bieden in samenhang dit lokale wettelijk voorschrift. Op basis hiervan kunnen subsidies verleend, geweigerd, afgerekend en teruggevorderd worden. Voor de inhoudelijke doelen en te subsidiëren activiteiten spelen de beleidsnota's een cruciale rol. In bijlage 1 wordt in schema de relatie tussen alle verschillende wettelijke voorschriften en documenten weergegeven.

---

<sup>1</sup> Deze definitie houdt dus in fondsen en particuliere bedrijven per definitie geen subsidie verstrekken, ondanks dat de door hen verstrekte bijdragen in het spraakgebruik ook subsidies worden genoemd.

## Hoofdstuk 2 *Bewust kiezen voor subsidie*

### 2.1 Subsidie of opdracht?

Bij een subsidie stelt de gemeente, kort gezegd, onder voorwaarden een bedrag beschikbaar voor activiteiten van organisaties die passen binnen gemeentelijke doelen. Bij een opdracht koopt de gemeente de activiteiten in. Subsidiëren vindt binnen een publiekrechtelijk kader plaats en inkopen (een opdracht verlenen) binnen een privaatrechtelijk kader. Een ander kenmerkend verschil is dat bij een subsidie de prestatie in principe niet afdwingbaar is en bij een opdracht wel. De gesubsidieerde sector krijgt echter steeds meer trekken van een markt. Een opdracht verlenen in plaats van subsidiëren kan dan ook een reële mogelijkheid zijn. Voor de organisaties die nu een *genormeerde- of een waarderingssubsidie* ontvangen speelt de keuze niet. De subsidievorm is en blijft het meest passend. Voor prestatiesubsidies en eenmalige subsidies echter wel. Een bewuste afweging tussen subsidiëren en inkopen is op grond van diverse ontwikkelingen van toenemend belang. In dit hoofdstuk worden handvatten voor de keuze gegeven. In de meeste gevallen zal subsidie ook voor prestatie- en eenmalige subsidies het geëigende instrument blijven.

De grenzen tussen subsidie en opdrachten bij (grote) prestatiesubsidies worden steeds vager. Producten van dezelfde organisatie kunnen op verschillende manieren door de gemeente gefinancierd worden. De consultatiebureaus van de thuiszorg worden gesubsidieerd, de hulp bij de huishouding van dezelfde thuiszorgorganisatie daarentegen wordt ingekocht. Beide producten zijn niet voor het bestuursorgaan zelf, maar voor inwoners, en voor beide producten geldt een wettelijk voorschrift tot levering. De definitie van het begrip subsidie in de Awb is daarmee minder sluitend dan op het eerste gezicht lijkt.

De regels in de Asv 2011 verzakelijken de verhouding tussen de gemeente en de subsidieontvanger nog meer in het belang van sturing en verantwoording. Voor prestatiesubsidies van boven de 250.000 euro wordt een programma van eisen opgesteld, er worden richtlijnen voor de kostprijs meegegeven, afrekenregels gemaakt en verwacht dat de verlangde prestaties ook daadwerkelijk geleverd worden, zoals ook bij een opdracht wordt verwacht. Een kenmerk van subsidie is volgens de Awb, is echter dat de prestatie niet afdwingbaar is. Om dat probleem op te lossen kan de gemeente de subsidieontvanger via een z.g. uitvoeringsovereenkomst verplichten om prestaties te leveren. Daarmee krijgt de publiekrechtelijke subsidie een privaatrechtelijk kantje. Kortom, de praktijk tussen subsidiëren (publiekrechtelijk) en inkopen (privaatrechtelijk) komt steeds dichterbij elkaar. Om die reden worden handvatten geboden om de principiële vraag wanneer nu voor het één danwel voor het ander gekozen moet worden gekozen, danwel voor een middenvorm. Zo'n middenvorm is bijvoorbeeld het periodiek "aanbesteden" van subsidies<sup>2</sup>.

---

<sup>2</sup> Een andere tussenvorm is het bestuurlijk aanbesteden

## 2.2 Wanneer kiezen voor subsidie?

Voor een subsidie wordt gekozen als het doel waarvoor subsidie wordt verstrekt voldoet aan de beschrijving in de Awb, dwz:

- *Het toekennen van middelen gebaseerd kan worden op een wettelijk voorschrift als de Asv en het SBK. Dat wil zeggen dat de aanvrager voldoet aan de eisen die gesteld worden in de Asv én de activiteiten passen binnen de inhoudelijke kaders van het SBK. Op de passendheid binnen het SBK zijn uitzonderingen mogelijk. Nieuwe initiatieven en beleidsvoornemens die nog niet in het SBK verwerkt zijn kunnen met een eenmalige subsidie volgens de Awb toch gehonoreerd worden.<sup>3</sup> De eenmalige subsidie volgens de Awb kan voor meerdere jaren (maximaal 4) worden toegekend.*
- *De gevraagde middelen gericht zijn op activiteiten van de aanvrager. Er kan dus niet voor een ander subsidie worden aangevraagd*
- *De middelen geen betaling zijn voor geleverde goederen of diensten aan de gemeente zelf.*

Ook als aan alledrie voorwaarden van de Awb voldaan wordt, leidt dat niet dwingend tot de keuze voor subsidie. Er kunnen andere redenen zijn om toch voor een opdracht te kiezen, bijvoorbeeld omdat er meerdere partijen zijn cq zich een markt ontwikkelt (zie volgende paragraaf).

Er wordt altijd voor een subsidie gekozen, ondanks de aanwezigheid van een markt, indien:

- *De activiteiten van de betreffende organisatie als kernvoorziening worden beschouwd. Kiezen voor een opdracht, waarbij op grond van de inkoop- en aanbestedingsregels meerdere partijen worden uitgenodigd, bergt bij wisseling van aanbieder het risico van versnippering en discontinuïteit in zich die het gemeentebestuur bij bepaalde activiteiten onwenselijk acht. Dit kan bijvoorbeeld gelden bij een (keten)samenwerkingsverband waarin alle partijen hebben geïnvesteerd en daarmee een bepaalde rol vervullen. Verder speelt dit ook bij een cluster van activiteiten waarbij de onderlinge samenhang zo van belang is dat het niet efficiënt is om meerdere organisaties te hebben. In de uitwerkingsnota zullen voorstellen gedaan om voor bepaalde activiteiten kernvoorzieningen te benoemen.*

## 2.3 Wanneer kiezen voor een opdracht?

Om diverse redenen kan of moet ondanks het voldoen aan de drie basiseisen in de Awb toch voor een opdracht worden gekozen.

Er moet in principe voor een opdracht worden gekozen als;

- *Er sprake is van een wettelijke verplichting om de taak uit te voeren zoals bij de hulp bij het huishouden. Een kenmerk van een subsidie is immers dat prestatie in niet afdwingbaar is en dat is met hulp bij de huishouding waarvoor mensen geïndiceerd zijn, geen optie. De verplichting om de hulp bij het huishouden aan te besteden is bovendien expliciet benoemd in de Wmo.<sup>4</sup>*

<sup>3</sup> De eenmalige subsidie volgens de Awb moet onderscheiden worden van de eenmalige subsidie volgens de Asv. Op de eenmalige subsidie volgens de Awb zijn niet de regels van de Asv van toepassing maar enkel die van de Awb. De eenmalige subsidie volgens de Awb wordt rechtstreeks in de begroting opgenomen.

<sup>4</sup> Als de wettelijke verplichting uitsluitend beoogt dat de taak daadwerkelijk geleverd wordt, kan ook met een uitvoeringsovereenkomst behorend bij de subsidie de prestatie afdwingbaar worden gemaakt.

Er moet eveneens voor een opdracht worden gekozen indien:

- de subsidie aangemerkt zou kunnen worden als *staatsteun* (bevoordeling van een marktpartij)

Ook op deze laatste regel zijn uitzonderingen mogelijk, waardoor het toch gerechtvaardigd is om voor een subsidie te kiezen:

- *Het gaat om een dienst van algemeen economisch belang (DAEB)<sup>5</sup> of om een niet- economische dienst van algemeen belang (NEDAB)* . Op grond van Europese regelgeving wordt kritisch gekeken of subsidie niet als staatsteun kan worden aangemerkt. De gesubsidieerde instellingen hebben steeds meer kenmerken van ondernemingen en zijn vaak ook ondernemingen die ook andere inkomstenbronnen hebben en diensten leveren die ook reguliere marktpartijen leveren. De subsidierelatie levert hen voordeel op boven die marktpartijen en dan ligt staatsteun op de loer. Een subsidie valt te rechtvaardigen, als de activiteit van algemeen economisch belang wordt beschouwd. Overheden hebben veel ruimte om zelf te bepalen wat ze als een DAEB of NEDAB beschouwen. Voorbeelden van DAEB zijn bijvoorbeeld de arbeidsbemiddeling of de ambulancezorg. Voorbeelden van NEDAB zijn bijvoorbeeld het publiek bekostigd onderwijs, politiezorg, exploitatie van niet rendabele vervoerstrajecten, dijkbewaking etc.
- *Er is redelijkerwijs geen markt, cq er zijn niet meerdere partijen*. Een voorbeeld daarvan is het rietsnijden in een natuurgebied. Tot voor kort was dat een taak die op de markt werd uitbesteed, maar omdat er steeds minder marktpartijen zijn, wordt door de betreffende overheid een subsidie verstrekt om de uitvoering van de taak veilig te stellen. In deze situatie van marktfalen wordt voor een subsidie gekozen.

Er kan voor een opdracht worden gekozen als aan de volgende voorwaarde wordt voldaan:

- *Er redelijkerwijs wel sprake is van een markt*. In het welzijnswerk, tot voor kort een voornamelijk door subsidies gedomineerde sector, ontwikkelt zich gaandeweg een markt. Welzijnspartijen uit de ene gemeente bieden ook hun diensten aan in andere gemeenten. Wisseling van de wacht kan naast de bovengenoemde risico's van versnippering ook heel verfrissend werken. Nieuw elan, nieuwe methodieken, andere bedrijfsvoering etc. Ook de eigen aanbieder kan op die manier scherp gehouden worden.

Indien gekozen wordt voor inkoop van activiteiten, zeker als het gaat om het totale pakket aan activiteiten, dan moeten bepaalde voorwaarden vervuld zijn.

In de nota Sturing zijn de volgende voorwaarden benoemd:

- de marktpartijen zijn stabiel (dwz zijn financieel en organisatorisch stabiel)
- de reguliere subsidiepartner moet ook klaar zijn voor de markt (level playingfield)

---

<sup>5</sup> De beslissing of een activiteit van algemeen belang wordt geacht ligt bij de (nationale of decentrale) overheid in kwestie. Er is hierbij sprake van een grote discretionaire bevoegdheid. Overheden zijn in beginsel zelf bevoegd te bepalen welke activiteiten zij 'van algemeen belang' achten, of ze een dienst als DAEB willen erkennen en hoe die moet worden uitgevoerd. (Handreiking Diensten van Algemeen Economisch Belang en Staatsteun, Min. BZK en Europa Decentraal, 2008)

## 2.4 Wanneer kiezen voor het aanbesteden of selectie van subsidiepartij?

Een middenweg tussen subsidiëren en het verlenen van opdrachten wordt gevonden in het aanbesteden van subsidies. Met deze methode worden op basis van een programma van eisen, partijen uitgenodigd om offertes in te dienen. De offerte wordt net als bij een aanbesteding beoordeeld volgens vooraf bekend gemaakte criteria. De partij die voldoet aan het programma van eisen en de beste prijs-kwaliteit verhouding biedt, krijgt vervolgens voor een periode van maximaal 4 jaar een subsidie verleend, met daaraan gekoppeld een uitvoeringsovereenkomst. Voor deze vorm wordt gekozen indien:

- Het aangaan van een overeenkomst niet wenselijk of mogelijk wordt geacht (zie 2.2)
- er om welke reden dan ook naar een doorbreking van de bestaande verhoudingen wordt gezocht
- en/of er meer geschikte aanbieders zijn.

## 2.5 Voor- en nadelen subsidie of een opdracht

Op de vraag wanneer voor een subsidie danwel een opdracht moet worden gekozen is niet in alle gevallen een eenduidig antwoord te geven. De keuze hangt van diverse factoren af. Als de keuze tussen subsidiëren of het verstrekken van een opdracht, open staat, spelen de voor- en nadelen tussen de beide vormen ook een rol. Bedacht moet worden dat het niet om spijkerharde verschillen gaat. Een voordeel kan omslaan in een nadeel: de stabiele relatie wordt een nadeel als er geen vernieuwing meer is. En nadelen kunnen voorkomen worden. Niet afdwingbare subsidies kunnen door middel van een uitvoeringsovereenkomst toch afdwingbaar worden gemaakt. Prijsopdrijvende effecten door risicoafdekking kunnen wegvallen worden door concurrentie.

In de onderstaande tabel staan de relatieve voor- en nadelen van beide vormen vanuit het perspectief van de gemeente op een rij.<sup>6</sup>

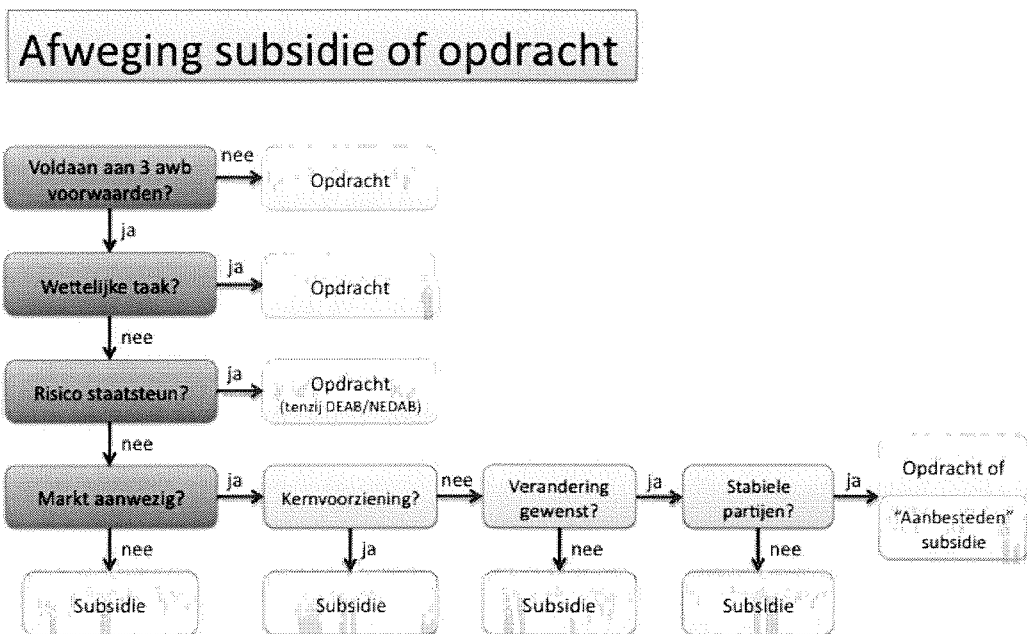
<b>subsidie</b>	bekende vorm	afbouwregels bij stoppen subsidie
	gemeente stelt regels	Asv en SBK regelen niet alles: afwijzingsgronden lastig
	stabiele relatie met partijen	prestaties niet afdwingbaar, tenzij uitvoeringsovereenkomst
	geen BTW	"vastgeroeste" verhoudingen
		financiële risico's dikwijls bij subsidiegever
<b>opdracht</b>	geen verplichtingen bij afbouw	Veel werk bij selectie of Europese aanbesteding
	prestaties afdwingbaar	opdracht moet nauwkeurig omschreven worden
	mogelijk lagere prijzen	risico op discontinuïteit bij wisseling van de opdrachtnemer.
		Prijsopdrijvend effect voor risicoafdekking en mogelijk BTW
		Minder binding: risico bij samenwerking

## 2.6 Conclusie

In zijn algemeenheid blijft subsidiëren in veel gevallen een goede vorm. De werkwijze is bekend, er is vaak sprake van stabiele samenwerkingsrelaties tussen gemeente en gesubsidieerde organisaties die de gewenste netwerk- en ketensamenwerking, ten goede komen. De mogelijke nadelen van subsidies, zoals

<sup>6</sup> de gesubsidieerde partijen kunnen andere voor en nadelen zien. Opdrachten kunnen onzekerheid geven, maar ook kansen bieden. Zeker in het kader van ondernemerschap

het niet afdwingbaar zijn van prestaties, is op te lossen met een uitvoeringsovereenkomst en de financiële risico's zijn met het verbeterd toezicht op gesubsidieerde organisaties minder groot. Vaste verhoudingen waarin geen vernieuwing meer is, kunnen met een opdracht alsook met het "aanbesteden" van de subsidie doorbroken worden. Er moet in elk geval voor een opdracht worden gekozen als er sprake is van een wettelijke taak of als het risico van Staatsteun erg groot is. Hoe dan ook moet de keuze voor subsidie bewuster gemaakt worden dan tot op heden in het sociale domein gebruikelijk was. In het onderstaande schema is de afweging subsidie of opdracht schematisch weergegeven.



## Hoofdstuk 3 Subsidiebeleidskader

### 3.1 Subsidiebeleidskader

Het onderhavig hoofdstuk is het feitelijke toetsingskader. De beschreven criteria en regels worden algemeen verbindend verklaard.

### 3.2 Beleidsterreinen

De gemeente Haarlemmermeer verstrekt subsidie op de volgende beleidsterreinen<sup>7</sup>:

Programma 1 Bestuur	algemeen bestuurlijke contacten (stedenbanden)
Programma 2 Publiekscontact	participatie/inspraak
Programma 4 Zorg en Welzijn	maatschappelijk werk, opbouwwerk, vrijwilligerswerk, vluchtelingenwerkaccommodaties, openbare gezondheidszorg, maatschappelijke opvang, dierenwelzijn
Programma 6 Jeugd en Onderwijs	onderwijsachterstanden, peuterwerk, jongerenparticipatie, opvoed- en opgroeiondersteuning, jeugd en veiligheid, jeugdgezondheidszorg kinder-, jeugd- en jongerenwerk milieueducatie
Programma 7 Cultuur, sport en recreatie	bibliotheek, kunstzinnige vorming, cultuureducatie, podiumkunsten, kunst, amateurkunst, oudheidkunde en musea, sport, algemeen beheer sportvelden en terreinen, evenementen en recreatie.
Programma 8 Mobiliteit	vervoer
Programma 9 Ruimtelijke ontwikkeling en duurzaamheid	milieubeleid
Programma 10 Wonen	wonen

Het is mogelijk dat in de toekomst de beleidsterreinen waarop subsidies verstrekt worden zich wijzigt. De wijzigingen worden verwerkt in de Uitwerkingsnota SBK.

<sup>7</sup> Gebaseerd op de programmabegroting 2012



### 3.3 Inhoud Uitwerkingsnota SBK

In de Uitwerkingsnota SBK worden de doelen en activiteiten waarvoor op de bovengenoemde beleidsterreinen subsidies worden verstrekt, op de volgende punten verder uitgewerkt:

- welke doelen er na gestreefd worden
- welke activiteiten subsidiabel zijn
- welke criteria, begrippen en nadere eisen relevant zijn
- of de activiteiten voorbehouden zijn aan een bepaalde organisatie (kernvoorziening)
- welke subsidievorm van toepassing is
- hoe het subsidiebedrag wordt bepaald
- wat het (voorlopige) subsidieplafond is
- welke regels gelden bij dreigende overschrijding van het subsidieplafond.

De huidige verdeelregels<sup>8</sup> behorende bij de Asv 2008 en daarvoor, worden opgenomen in de Uitwerkingsnota SBK. De Uitwerkingsnota wordt jaarlijks voor 1 mei uitgebracht, zodat het gebruikt kan worden bij het indienen van subsidieaanvragen die voor 1 juni dan wel 15 augustus binnen moeten zijn. In de uitwerkingsnota worden de *voorlopige* subsidieplafonds vermeld. Voorlopig dwz onder voorbehoud van goedkeuring van de budgetten door de raad. Het college stelt in het najaar na het vaststellen van de programmabegroting door de raad, de definitieve subsidieplafonds vast<sup>9</sup>.

### 3.4 Eisen aan beleidsnota's als basis voor subsidieverstrekking

Beleidsnota's vormen de inhoudelijke basis voor het subsidiebeleid per beleidsterrein. De uitwerkingsnota SBK is wat inhoud betreft volgend op de beleidsnota's. Het SBK maakt geen beleid op de diverse beleidsterreinen. Indien in een beleidsnota subsidie als instrument voor het realiseren van de beleidsdoelen wordt ingezet, dient de beleidsnota aan een aantal eisen te voldoen, nl:

- De nota moet op herkenbare wijze de doelen en effecten beschrijven die men via subsidie wil te bereiken.
- De nota moet op herkenbare wijze de soort activiteiten omschrijven die men wil subsidiëren.
- In de nota moeten waar mogelijk de indicatieve budgetten die beschikbaar worden gesteld om de subsidiedoelen te bereiken zijn beschreven.

De doelen en activiteiten en budgetten worden, onder de in 3.2 genoemde voorwaarden, in de Uitwerkingsnota SBK opgenomen. Naarmate de beleidsnota's duidelijker zijn op de doelen, maatschappelijke effecten en activiteiten, zijn de programma's van eisen die nodig zijn voor de prestatiesubsidies vanaf € 250.000 eenvoudiger op te stellen en verloopt het subsidieproces ook voor kleinere subsidies transparanter.

<sup>8</sup> sommige verdeelregels worden nog als beleidsregels aangeduid, als ze gebaseerd zijn op oude Asv regelgeving van voor 2008.

<sup>9</sup> De subsidieplafonds worden dus vastgesteld nadat de subsidieaanvragen binnen en beoordeeld zijn. Om organisaties houvast te geven aangaande de beschikbare budgetten voor hun activiteiten wordt met voorlopige subsidieplafonds gewerkt.

### 3.5 Algemene subsidiecriteria voor het gebruik van het subsidie instrument.

Naast de reeds in de Asv 2011 benoemde formele voorwaarden waaraan subsidieaanvragen en -aanvragers moeten voldoen, zijn er diverse algemene criteria die een rol spelen in het subsidiebeleid, zoals het beheersen van de subsidieaanspraken, het bewaken van de continuïteit van bepaalde voorzieningen, het bewaken van het openbare karakter van activiteiten etc. Deze criteria spelen op alle beleidsterreinen en staan los van de beleidsinhoudelijke doelen en activiteiten. Deze criteria maken aanvragers duidelijk op welke punten de subsidieaanvragen worden beoordeeld en dus gehonoreerd of geheel of gedeeltelijk geweigerd kunnen worden. De Asv 2011 benoemt in art. 13 zes weigeringsgronden.

De weigeringsgronden in de Asv 2011 zijn in het kort:

- Indien de activiteiten zich niet richten op Haarlemmermeer of haar inwoners (art 13, lid 1)
- Indien de activiteiten niet passen binnen het Subsidiebeleidskader (art 13, lid 2a)
- Indien er voldoende middelen bij de aanvrager zelf zijn (art 13, lid 2b)
- Indien de subsidie, naar verwachting niet of onvoldoende aan het doel wordt besteed (art 13, lid 2c)
- Als niet aan de eisen uit de Asv wordt voldaan<sup>10</sup> (art 13, lid 2d)
- Indien boven de CAO en de geldende branchecode beloond wordt of meer verdiend dan de hoogst ingeschaalde medewerker in gemeentelijke overheidsdienst (art 13, lid 2e)

(Zie voor de volledige omschrijving de Asv 2011)

Een van de weigeringsgronden is dat de subsidieverstrekking niet past binnen het subsidiebeleidskader. De navolgende algemene subsidiecriteria leveren dus elk voor zich een reden tot weigering op, zoals bedoeld in art 13, lid 2a.

Wij hanteren de navolgende algemene criteria.

1. **De gesubsidieerde activiteiten zijn openbaar toegankelijk.** De activiteiten staan open voor iedereen die past binnen de doelstelling van de activiteit<sup>11</sup>. Activiteiten die niet openbaar toegankelijk zijn –al dan niet met toegangstarief- komen niet voor subsidiering in aanmerking.
2. **De gesubsidieerde activiteiten dragen geen geloofs- of politieke overtuiging uit.** Activiteiten, producten of projecten zijn dus neutraal. Als ze het uitdragen van een geloofsovertuiging of partijpolitieke grondslagen beogen, komen niet voor subsidie in aanmerking.
3. **De subsidie wordt niet aan commerciële activiteiten besteed.** Activiteiten met een winsttoogmerk komen niet voor subsidie in aanmerking.
4. **Subsidie als aanvulling.** De subsidie is uitsluitend bedoeld voor activiteiten die niet zonder steun van de gemeente gerealiseerd kunnen worden en waarvoor geen of in onvoldoende mate andere inkomsten of financiers zijn.

<sup>10</sup> op basis van deze bepaling kan een subsidie die niet voldoet aan bv het programma van eisen indien het college dat voorschrijft (art 15, lid 7) geweigerd worden.

<sup>11</sup> Sommige activiteiten richten zich op een specifieke doelgroep bv vrouwen, inburgeraars of mantelzorgers.

5. **Er moeten voldoende vraag zijn naar cq deelnemers zijn voor de gesubsidieerde activiteiten.** De subsidie kan worden geweigerd als er onvoldoende draagvlak is, onvoldoende leden, cliënten, gebruikers of bezoekers zijn voor de gesubsidieerde activiteit.
6. **De subsidie moet effectief en efficiënt worden besteed.** Het resultaat van de gesubsidieerde activiteiten moet bijdragen aan de beoogde doelen en de kosten moeten zich in voldoende mate verhouden tot de resultaten.
7. **Bepaalde activiteiten zijn voorbehouden aan vaste organisaties (kernvoorzieningen).** Voor het waarborgen van continuïteit in de dienstverlening aan de inwoners van de gemeente kan het college organisaties als kernvoorzieningen aanwijzen.. Organisaties die voor vergelijkbare activiteiten subsidie aanvragen als die door de als kernvoorziening bestempelde organisatie worden uitgevoerd, wordt subsidie geweigerd.
8. **De te subsidiëren activiteiten vertonen geen overlap met andere gesubsidieerde activiteiten.** Overlap in aanbod van activiteiten, daar waar dat niet functioneel wordt geacht, komen niet voor subsidie in aanmerking. De organisatie die naar het oordeel van het college kwalitatief het minste aanbod levert wordt subsidie geweigerd.
9. **De subsidieaanvraag voldoet aan het programma van eisen indien dat is opgesteld of anderszins gecommuniceerde inhoudelijke eisen.** Voor prestatiesubsidies van boven de € 250.000 wordt een programma van eisen opgesteld, waaraan de subsidievraager moet voldoen. Ook voor kleinere prestatiesubsidies kan het college in aanvulling op de benoemde doelen en activiteiten in de Uitwerkingsnota SBK inhoudelijke eisen stellen. Subsidieaanvragers dienen zich altijd bij de subsidieverstrekker op de hoogte stellen van de inhoudelijke eisen.

In financiële zin hanteren we de volgende criteria:

10. **Index voor loon- en prijscompensatie:** over indexering van subsidie voor loon- en prijscompensatie wordt jaarlijks door het college besloten. Indien voor indexering wordt gekozen, hanteren wij de geraamde inflatie ("Inflatie (mutatie CPI), alle huishoudens (%)") voor het subsidiejaar zoals opgenomen in het Centraal Economisch Plan van het jaar voorafgaand aan het subsidiejaar (bijvoorbeeld voor subsidiejaar 2013 het inflatiepercentage voor 2013 uit het CEP 2012).<sup>12</sup>
11. **Autonome groei van het subsidiebudget vanwege toename aantal inwoners of toenemende vraag is geen automatisme.** Ophoging van het subsidiebudget ten gevolge van de groei van het aantal inwoners of de vraag is geen automatisme. Of men er voor in aanmerking komt, hangt bij *groei van het aantal inwoners* af van of het college bepaalt dat de onderbouwing van de instellingen, dat een ophoging van het subsidiebudget voor de levering van een gelijkblijvend product nodig is, sluitend is. Bij *groei van de vraag* is het aan het college om te bepalen of ze de toenemende vraag wil bedienen en dus een overeenkomstige ophoging van het subsidiebudget voor de betreffende activiteiten nodig vindt.

---

<sup>12</sup>.Van indexering op basis van de verschillende CAO's zoals in het SBK 2008 wordt dus afgestapt. De indexering is dus vooraf bekend en de subsidie wordt dus niet achteraf herrekend

### 3.6 Subsidievormen

In de Asv 2011 worden de volgende subsidievormen onderscheiden:

- Prestatiesubsidies
- Genormeerde subsidies
- Waarderingsubsidies
- Eenmalige subsidies

Al naar gelang de te bereiken doelen kan het college een van de subsidievormen inzetten. Daarbij gelden de volgende vuistregels.

*Prestatiesubsidies* worden in het algemeen ingezet voor organisaties die als uitvoerende partij gemeentelijke doelen bereiken. De doelen komen niet ten goede aan de organisatie of de medewerkers van de organisatie zelf (zie genormeerde subsidies). Met deze organisaties worden prestatieafspraken gemaakt, vast te leggen in een werk- of activiteitenplan en een beschikking. Het subsidiebedrag is gerelateerd aan de omvang van de met de subsidieontvanger gemaakte afspraken.

*Genormeerde subsidies* worden ingezet ter ondersteuning van activiteiten van vrijwilligersorganisaties die aan henzelf of hun leden ten goede komen, passend binnen de gemeentelijke doelen. Genormeerde subsidies worden jaarlijks verstrekt aan vooral verenigingen en (vrijwilligers)organisaties en hebben bijvoorbeeld betrekking op cultuur, sport, participatie en jeugd en jongerenwerk. Ook hier geldt – zij het beperkt – dat wij subsidiëren op basis van een prestatie. De eisen die wij daaraan stellen zijn echter aanmerkelijk beperkter en eenvoudiger dan wanneer sprake is van een prestatiesubsidie. Het subsidiebedrag wordt berekend op basis van normbedragen bijvoorbeeld per lid.

*Waarderingsubsidies* worden ingezet als blijk van waardering en ter stimulering van de activiteiten van een organisatie, waarbij geen relatie bestaat tussen de subsidie en feitelijke kosten.

*Eenmalige subsidies* worden ingezet om nieuwe activiteiten en ontwikkelingen een kans te geven, al of niet als opstart naar een structurele subsidie of om een eenmalige activiteit of evenement mogelijk te maken. Dit instrument, dat soms ook wel wordt aangeduid met het begrip “sponsoring”, kan worden gebruikt, mits het past binnen de gemeentelijke doelen. Sponsoring valt onder de definitie van subsidie in de Awb, is dus feitelijk een subsidie en onderworpen aan de regelgeving voor subsidies.

### 3.7 Subsidienormen

De hoogte van de subsidie waar een aanvrager recht op heeft, wordt voor elke subsidievorm op een andere wijze bepaald.

Voor *prestatiesubsidies* geldt dat het subsidiebedrag onder voorwaarden wordt gebaseerd op de activiteitenplan en bijbehorende begroting voor de betreffende activiteiten. Het gaat om de volgende voorwaarden:

- Voor instellingen met een subsidiebudget van meer dan € 250.000 bevatten de beleidsregels van de Asv 2011 richtlijnen voor kostprijsberekening. Het berekende subsidiebedrag kan het voor die activiteiten laatst vastgestelde

subsidieplafond<sup>13</sup> en/of in het programma van eisen bepaalde budget niet overschrijden.

- Voor prestatiesubsidies van minder dan € 250.000 kan het berekende budget, het eerder voor dezelfde activiteiten toegekende subsidiebudget (excl. Indexering) of subsidieplafond niet overschrijden.

Voor de *genormeerde subsidies* geldt dat het subsidiebedrag waarvoor een aanvrager in aanmerking komt, berekend wordt op basis van vooraf bepaalde normen en vuistregels, zoals bijvoorbeeld het aantal leden. Deze normen, ook wel verdeelregels genoemd, worden opgenomen in de Uitwerkingsnota SBK.

Voor *waarderingssubsidies* gelden vaste bedragen waarvan de hoogte door het college worden bepaald.

Voor *eenmalige subsidies* wordt het subsidiebedrag op dezelfde wijze berekend als bij de prestatiesubsidies, tenzij de aanvraag meer het karakter van een waarderingssubsidie heeft, bijvoorbeeld als alternatief voor sponsoring. In dat geval is er geen relatie tussen de subsidie en de feitelijke kosten en bepaalt het college een bedrag.

### 3.8 Beslisregels bij dreigende overschrijding van subsidieplafonds

Op grond van de Asv 2011 stelt het college voor de beleidsterreinen of onderdelen daarvan subsidieplafonds vast. Met subsidieplafonds beheerst het college de inzet van middelen. Komt het subsidieplafond in zicht dan worden keuzes gemaakt in de subsidieaanvragen, om overschrijding te voorkomen. De regels daarvoor verschillen per subsidievorm en zijn op hoofdlijnen beschreven in de Asv 2011.

Voor *prestatiesubsidies* wordt volgens de Asv 2011 bij dreigende overschrijding van het geldende subsidieplafond het tijdstip van binnenkomst van de subsidieaanvraag gehanteerd, maar het college kan besluiten andere regels te hanteren, die in de uitwerkingsnota SBK worden benoemd. Te denken valt aan de volgende beslisregels:

- Voorrang geven aan de subsidie voor kernvoorzieningen indien die zijn benoemd.
- Keuze op basis van de beste prijs/kwaliteit verhouding
- Voorrang geven aan subsidie voor vernieuwende activiteiten of activiteiten die voorzien in lacunes.
- Voorrang geven aan subsidie aan organisaties die essentieel zijn voor de netwerk- en ketensamenwerking.

In de Uitwerkingnota SBK wordt per beleidsterrein of onderdeel daarvan aangegeven welke beslisregel wordt gehanteerd.

Voor *waardering- en genormeerde subsidies* bepaalt de Asv 2011 dat bij dreigende overschrijding van het subsidieplafond de subsidie naar rato van de omvang van de aanvragen wordt verdeeld.

Bij *eenmalige subsidies* wordt bij dreigende overschrijding het tijdstip van binnenkomst van de aanvraag als beslisregel gehanteerd, tenzij anders is besloten.

<sup>13</sup> Bij de subsidieaanvragen wordt het subsidieplafonds worden in november of december voorafgaand aan het subsidiejaar door het college vastgesteld. Bij het indienen van de subsidieaanvraag die voor 15 augustus binnen moet zijn, wordt daarom van het vorige subsidieplafond als uitgangspunt gehanteerd tenzij expliciet anders aan de betreffende instelling wordt meegedeeld.

### **3.9 Afbouw van subsidies**

Indien activiteiten niet of niet meer passen binnen het subsidiebeleidskader komen deze niet (meer) in aanmerking voor subsidie. Als deze activiteiten al jaren gesubsidieerd worden dient een overgangsregeling gehanteerd te worden. Dit om instellingen in de gelegenheid te stellen maatregelen te treffen om de begroting zonder subsidie financieel sluitend te krijgen, danwel hun verplichtingen af te bouwen. Een dergelijke overgangsregeling is bovendien wettelijk vereist op grond van de Algemene wet bestuursrecht (artikel 4:51, eerste lid). Die stelt dat subsidiebeëindiging of –verlaging slechts met inachtneming van een redelijke termijn is toegestaan. Het is aan het college om te bepalen wat een redelijke termijn wordt geacht. Overigens kan het voldoende ruim van te voren aankondigen van een subsidievermindering of –stopzetting ook als een overgangsregeling worden gezien, omdat de instelling dan voldoende tijd heeft om zich op de gewijzigde situatie in te stellen.

### **3.10 Geldigheidsduur, overgangsrecht en citeertitel**

Het vorige Subsidiebeleidskader Haarlemmermeer (SBK) is vastgesteld op 24 april 2008 en heeft krachtens de Asv 2008 een looptijd van 4 jaar. Hoofdstuk 3 van dit document is het Subsidiebeleidskader Haarlemmermeer 2012, dat met terugwerkende kracht ingaat op 1 januari 2012.

De huidige verdeelregels die gebaseerd zijn op de Asv 2008, blijven geldig tot het moment dat de Uitwerkingsnota SBK is vastgesteld door het college.

Het subsidiebeleidskader is bekend onder de citeertitel: Subsidiebeleidskader Haarlemmermeer 2012 (SBK 2012).

## Bijlage 1 Samenhang tussen documenten

