



De leden van de gemeenteraad Haarlemmermeer

Postbus 250  
2130 AG Hoofddorp

Bezoekadres:  
Raadhuisplein 1  
Hoofddorp  
Telefoon 0900 1852  
Telefax 023 563 95 50

Cluster **26797** Maatschappelijke en Economische Ontwikkeling  
Contactpersoon Marja Hoogeland  
Doorkiesnr. 023 - 567 67 54  
Uw brief  
Ons kenmerk 14.074191\jwi/ohv  
Bijlage(n) 1. Ondersteuningsplan 2014- 2018 VO  
2. Ondersteuningsplan 2014 – 2018 PO  
3. Werkprogramma "Deze vuist op deze vuist"  
Onderwerp Passend Onderwijs Haarlemmermeer

Verzenddatum

**05 JUNI 2014**

Geachte heer, mevrouw,

Per 1 augustus 2014 treedt de wet Passend Onderwijs in werking. Tijdens de onderwijslunch van 24 april 2014 heeft het samenwerkingsverband<sup>1</sup> van het primair onderwijs (PO) u geïnformeerd hoe zij dit passend onderwijs vorm willen geven. Vanuit de gemeente is daarbij aangegeven wat de samenhang is met de transitie van de jeugdzorg, hoe wij daar in willen samenwerken en wat voor afspraken hierover zijn gemaakt. De plannen van het samenwerkingsverband zijn beschreven in hun ondersteuningsplan. De afspraken van het samenwerkingsverband en de gemeente over het samen vormgeven van de zorg rond het kind zijn opgenomen in het werkprogramma 'Deze vuist op deze vuist'. Met u is afgesproken dat wij u de ondersteuningsplannen van zowel het primair - als het voortgezet onderwijs toesturen alsmede het werkprogramma 'Deze vuist op deze vuist'.

### **Wat is passend onderwijs?**

Elk kind heeft recht op goed onderwijs. Ook kinderen die extra ondersteuning nodig hebben. Het kabinet wil dat zoveel mogelijk kinderen naar een gewone school in de buurt kunnen gaan. Want zo hebben ze de beste kansen op een vervolgopleiding en meedoen in de samenleving. Kinderen die het echt nodig hebben kunnen, net als nu, naar het speciaal onderwijs.

<sup>1</sup> In dit samenwerkingsverband participeren alle schoolbesturen van het reguliere en speciale primair onderwijs in Haarlemmermeer Samen zijn zij verantwoordelijk voor een passend onderwijsaanbod, afgestemd aan de behoefte van ieder kind.

Dat blijft. Kinderen die nu een school voor speciaal onderwijs bezoeken, vervolgen gewoon hun schoolcarrière op de huidige school. Bij het voortgezet onderwijs (VO) wordt daarbij opgemerkt dat het Regioloket<sup>2</sup>, ouders en de school deze vorm van ondersteuning nog gewenst moeten vinden.

### **Wat verandert er?**

De school waar een kind wordt aangemeld, krijgt zorgplicht. Dat betekent dat die school een passende onderwijsplek moet bieden als het kind extra ondersteuning nodig heeft op school. Als dat kan op de school zelf, of op een andere school in het regulier of speciaal onderwijs. Ouders worden nauw betrokken bij die keuze en scholen gaan beter samenwerken. Ook hoeven ouders geen ingewikkelde indicatieprocedure te doorlopen en zijn er straks geen rugzakjes meer. De extra ondersteuning die kinderen nodig hebben wordt door de samenwerkende scholen georganiseerd en betaald.

Wij vinden het belangrijk u mee te nemen in het proces dat wij met het onderwijs doorlopen, rond passend onderwijs en de transitie van de jeugdzorg.

### **Doel en context van het wettelijk OOGO**

Samenwerkingsverbanden moeten met de schoolbesturen in een ondersteuningsplan beschrijven hoe zij passend onderwijs willen vormgeven en tot een dekkend aanbod willen komen. Over dit ondersteuningsplan moet het bestuur van het samenwerkingsverband van rechtswege op overeenstemming gericht overleg (OOGO) voeren met de gemeenten voor zover het de afstemming met gemeentelijke beleidsthema's betreft. De bedoeling van het OOGO is een constructieve bestuurlijke dialoog aan te gaan over de afstemming tussen gemeentelijk beleid en schoolbestuurlijke inspanningen, elk vanuit de eigen verantwoordelijkheid. Gemeenten hoeven geen oordeel te vellen over het ondersteuningsplan. Dat doet de inspectie. Niet alle onderdelen van het ondersteuningsplan zijn voor gemeenten even relevant. De focus ligt op die zaken die raken aan het gemeentelijk beleid. In bijgaand ondersteuningsplan van het VO zijn die opgenomen in hoofdstuk 9 en in het ondersteuningsplan van het PO staan de hoofdlijnen in de paragrafen 3.7, 3.8 en 3.9.

Analoog aan de wetgeving zijn de samenwerkingsverbanden van het VO en het PO met ons een procedure overeengekomen, waarin is opgenomen dat in ieder geval afstemming plaats vindt over passend onderwijs en:

1. De Jeugdzorg
2. Het leerlingenvervoer
3. De leerplicht
4. De onderwijshuisvesting

---

<sup>2</sup> Het Regioloket van het samenwerkingsverband VO biedt toegang tot aanbieders van ondersteuningsarrangementen en verzorgt de toewijzing en monitoring van de ondersteuning (zie blz. 23 van het ondersteuningsplan VO).

### **Vorbereiding**

Met het onderwijs is al in een vroeg stadium afgesproken samen op te trekken bij de transitie passend onderwijs en jeugdzorg. Niet omdat het een wettelijke verplichting is afstemming te zoeken maar omdat we het belangrijk vinden de onderwijs- en jeugdzorg goed op elkaar af te stemmen.

Bij het samenwerkingsverband VO zijn de scholen uit Amstelland en De Meerlanden aangesloten. Op 22 april 2013 is met een conferentie Passend Onderwijs VO in Aalsmeer het startschot gegeven voor een gezamenlijke beleidsvisie vanuit onderwijs en jeugdzorg. Vervolgens heeft er regelmatig overleg plaatsgevonden zowel in AM verband als op lokaal niveau. Vooral de jeugdzorg en de leerplicht hebben hierbij centraal gestaan.

De afgelopen jaren is een deel van de gemeentelijke subsidie aan het samenwerkingsverband PO ingezet voor het vorm geven van passend onderwijs. Ook is het kantoor van samenwerkingsverband PO gehuisvest in het CJG+. Mede daardoor wordt in de praktijk al veel overlegd met gemeente/CJG over de inzet van jeugdhulp. We hebben door deze aanpak al een goede basis voor de stelselwijzigingen Passend Onderwijs en Jeugdzorg neergezet voor het primair onderwijs.

### **Werkprogramma "Deze vuist op deze vuist"**

Op het LEA/Besturenoverleg van 12 november 2013 is met de schoolbesturen afgesproken een gezamenlijke ontwikkelagenda en ontwikkelstructuur op te stellen, om zo de inhoudelijke samenwerking vanuit passend onderwijs en de jeugdzorg verder te kunnen uitbouwen en ondersteunen. Met zowel een werkgroep vanuit het PO als uit het VO hebben we werkafspraken gemaakt voor de periode 2014 – 2015.

Belangrijke bespreekpunten waren hierbij:

- Vanuit welke missie, visie en doelstelling willen we de komende jaren samenwerken?
- Hoe brengen we samenhang aan in de ondersteuning en hulp voor jeugd en gezinnen, in scholen en gemeenten? Wat hebben scholen vanuit het jeugddomein nodig, en vice versa?
- Hoe kunnen we een doorgaande lijn waarborgen in de overgangen voorschool-po-vo-mbo?
- Hoe kunnen we gezamenlijk de aanpak van thuiszitters ter hand nemen?
- Krijgen we zicht op de consequenties van passend onderwijs voor het leerlingenvervoer?
- Wordt duidelijk wat er op het vlak van onderwijshuisvesting gaat veranderen of nodig is?
- Hoe is passend onderwijs van invloed op de aansluiting onderwijs-arbeidsmarkt?

Wij hebben het werkprogramma breder getrokken door ook werkafspraken te maken met de kinderopvang en peuterspeelzalen en het MBO. Dit om een samenhangend, gezamenlijk en doelmatig aanbod te creëren rond de zorg van de 0 tot 23 jarigen binnen onze gemeente. Samen met een algemeen kader vormen al deze afzonderlijke werkafspraken gezamenlijk het Werkprogramma 2014 – 2015. Daarmee is in deze transitieperiode een goede basis gelegd voor de samenwerking met opvang, onderwijs, jeugdhulp en gemeente. Evalueren en

bijstellen van dit werkprogramma zal een continue proces zijn. Er is dan ook afgesproken dat de voortgang van het werkprogramma 2x per jaar per deelsector op bestuurlijk niveau wordt gemonitord. Tussentijds vindt ambtelijk overleg plaats over de voortgang met de afzonderlijke werkgroepen.

### **Gevoerd OOGO ondersteuningsplannen PO en VO**

Het onderwijs en de gemeente trekken gezamenlijk op om de transities passend onderwijs en jeugdzorg goed op elkaar te laten aansluiten en elkaar daarin te versterken. In het werkprogramma "Deze vuist op deze vuist" zijn de samenwerkingsthema's benoemd en afspraken gemaakt voor die zaken waar het beleid vanuit passend onderwijs en die van de jeugdzorg elkaar raken.

Tijdens het OOGO VO is er vanuit Haarlemmermeer nog aandacht gevraagd voor:

- de zorgplicht per 01-08-2014 in stelling te brengen en ook voor alle leerlingen die zich voor die tijd aandienen. Het beperken van voortijdig schoolverlaten heeft hoge prioriteit;
- uitgangspunten om te bepalen wanneer een school vol is, dit in verband dat de zorgplicht niet geldt als de school vol is;
- afstemming over de methodiek bij het professionaliseren van de leerkrachten en de medewerkers van de sociaal teams.

Bij het PO zijn er geen aparte punten benoemd.

Beide ondersteuningsplannen beslaan de wettelijke periode van 2014- 2018. Gezien de transitiefase worden de beleidsvoornemens die in de plannen zijn beschreven de komende vier jaar werkenderwijs gerealiseerd en bijgesteld zodat ze dichter aan kunnen sluiten bij de transitie jeugdzorg en de verdere ontwikkelingen ten aanzien van het sociale domein.

Hoogachtend,  
burgemeester en wethouders van de gemeente Haarlemmermeer,  
namens dezen,

John Nederstigt  
Wethouder Onderwijs en Jeugdzorg





2014-2018

# Goed onderwijs maak je samen

**Samenwerkingsverband Passend onderwijs  
Haarlemmermeer**

Ondersteuningsplan

Samenwerkingsverband 2710  
Passend onderwijs Haarlemmermeer

Augustus 2014- augustus 2018

## Voorwoord

Voor u ligt het ondersteuningsplan passend onderwijs van het samenwerkingsverband Haarlemmermeer. In het ondersteuningsplan staat hoe wij als samenwerkingsverband passend onderwijs organiseren op het reguliere basisonderwijs, het speciaal basisonderwijs (SBO) en het speciaal onderwijs (SO) voor alle leerlingen in de Haarlemmermeer. Samen met alle reguliere basisscholen, het SBO en SO en alle partijen, die nodig zijn in het geval van aanvullende ondersteuning, zorgen wij dat iedere leerling naar school kan. Het onderwijs werkt met elkaar samen om onderwijs steeds beter aan te laten sluiten bij de grote diversiteit aan onderwijsbehoeftes van onze leerlingen. Het samenwerkingsverband is op zoek gegaan naar oplossingen voor het arrangeren van onderwijssteuning voor SBO en SO wanneer sprake is van lumpsum financiering. Hieraan wordt op dit moment uitvoering gegeven in de per 1 maart jl. gestarte pilot “Maatwerk” (zie ook onze website [www.passendonderwijshaarlemmermeer.nl](http://www.passendonderwijshaarlemmermeer.nl) ). Nieuw aan deze situatie is dat het budget voor ondersteuning is begrensd.

In 2012 is door het algemeen bestuur van het samenwerkingsverband de hoofdlijnennotitie, die moet leiden tot het uiteindelijke ondersteuningsplan, als werkdocument vastgesteld. In januari 2013 is gestart met het organiseren van de ondersteuningsplanraad (OPR) conform de huidige wetgeving.

In de afgelopen twee jaar is veel aandacht besteed aan de koppeling tussen onderwijs en jeugdzorg. De gemeenten werken hard aan een nieuw zorgstelsel ‘Zorg voor jeugd’. Beide ontwikkelingen zetten leerlingen en hun ouders centraal en moeten elkaar ondersteunen en versterken. Het samenwerkingsverband participeert in meerdere overleggen om de totale zorg voor de jeugd in samenhang te organiseren. Deze thema’s zijn ook onderdeel van het op overeenstemmingsgericht overleg met de gemeenten en het voortgezet onderwijs conform de gewijzigde Wet op het Primair Onderwijs voorschrijft.

Het voor u liggende ondersteuningsplan, aangeboden aan de onderwijsinspectie in april 2014, beschrijft wat betrokken partijen doen en nog willen doen om passend onderwijs verder te optimaliseren. Het ondersteuningsplan is uiteraard een verantwoording van onze inzet naar zowel intern als extern betrokkenen, en is hopelijk zo geschreven dat het ook als handboek te gebruiken is. Het moet voor iedereen duidelijk zijn hoe we in onze regio passend onderwijs organiseren en wie daarbij betrokken zijn. Om de leesbaarheid te vergroten en onze website te promoten zullen we met regelmaat verwijzen naar teksten en documenten op onze website. Zo blijft u op de hoogte van de actuele ontwikkelingen. Passend onderwijs maken we met elkaar.

Ik dank iedereen die de afgelopen periode mee heeft gedacht om dit ondersteuningsplan te ontwikkelen en met name de collega’s die een deel van het ondersteuningsplan hebben meegeschreven.

Ekon Hartog

Directeur samenwerkingsverband Passend Onderwijs Haarlemmermeer

# Inhoudsopgave

## Inhoud

Samenwerkingsverband Passend onderwijs Haarlemmermeer .....	1
<b>1. Samenwerkingsverband passend onderwijs Haarlemmermeer .....</b>	<b>5</b>
Inleiding .....	5
<b>2. Visie van het samenwerkingsverband .....</b>	<b>8</b>
Creëer de optimale context .....	8
<b>3. Ononderbroken ontwikkelingsproces.....</b>	<b>11</b>
3.1. Basisondersteuning .....	11
3.2. Het onderwijsprofiel.....	11
3.3. Consulents .....	12
3.4. Overgang naar het basisonderwijs.....	13
3.5. Passend onderwijs in het voortgezet onderwijs .....	14
3.6. Warme overdracht .....	16
3.7. Het sociaal domein .....	17
3.8. De transitie jeugdzorg .....	19
3.9. Verwijsindex .....	20
<b>4. Toelaatbaarheid en plaatsing.....</b>	<b>21</b>
4.1. Aanmelding bij het regulier onderwijs .....	21
4.2. Toelaatbaarheidsverklaring.....	21
4.3. Aanvraag van een toelaatbaarheidsverklaring.....	22
4.4. Symbiose .....	23
4.5. Toelaatbaarheidsverklaringen vanuit de zorg.....	23
4.6. Kinderen uit een andere regio .....	24
4.7. Specifieke begeleiding voor dreigende thuiszitters .....	24
4.8. Overgang van leerlingen met een toelaatbaarheidsverklaring I, II of III .....	24
<b>5. Plaatsing en terugplaatsing .....</b>	<b>25</b>
5.1. Alle kinderen naar school .....	25
5.2. Basisscholen .....	25
5.3. Scholen voor Speciaal Basisonderwijs (SBO).....	26
5.4. Scholen voor speciaal onderwijs .....	26
5.5. Extra voorzieningen in het onderwijs.....	28
5.6. Onderwijs aan zieke kinderen .....	28
5.7. Kinderen die thuiszitten of dreigen thuis te zitten?.....	29
5.8. Samenwerking met leerplicht .....	29

<b>6. Ouders</b> .....	30
6.1. Inleiding .....	30
6.2. Als ouders en school er niet samen uitkomen .....	30
6.3. Mediation, intern en extern .....	30
6.4. Klachten.....	31
6.5. Privacy .....	31
<b>7. Extra ondersteuning</b> .....	32
7.1. Extra ondersteuning .....	32
7.2. Expertise vanuit het speciaal onderwijs en het speciaal basisonderwijs.....	32
7.3. De aanvullende ondersteuning vanuit het SBO en het SO.....	33
7.4. Ambulante begeleiding .....	33
7.5. Project “Maatwerk” .....	34
<b>8. Verdeling van de ondersteuningsmiddelen</b> .....	36
8.1. Het ondersteuningsbudget.....	36
8.2. Passend indiceren (model van de CED-Groep).....	36
8.3. Zorgplicht.....	37
8.4. TOP-initiatief .....	37
8.5. Betaling en groeiregeling speciaal onderwijs en het speciaal basisonderwijs.....	39
8.6. Verevening .....	40
<b>9. Organisatie samenwerkingsverband</b> .....	41
9.1. Samenwerkingsverband passend onderwijs Haarlemmermeer .....	41
9.2. De algemene ledenvergadering .....	41
9.3. De raad van Toezicht. ....	42
9.4. Directeur bestuurder van het samenwerkingsverband .....	42
9.5. Interne organisatie .....	42
9.6. Ondersteuningsplanraad.....	44
9.7. Samenwerking met gemeenten .....	44
<b>10. Kwaliteitsbeleid en kengetallen</b> .....	46
10.1. Evaluatie ondersteuningsplan .....	46
10.2. Jaarplannen en evaluatie jaarplannen .....	46
10.3. Kengetallen.....	47
<b>11. Meerjarenbegroting</b> .....	48
11.1. Toelichting op de Meerjarenbegroting: .....	50

# 1. Samenwerkingsverband passend onderwijs Haarlemmermeer

## Inleiding

Op 1 augustus 2014 treedt de uitvoering van de op 9 oktober 2012 aangenomen Wet Passend onderwijs in werking. Schoolbesturen krijgen zorgplicht en de gemaximeerde ondersteuningsmiddelen en de verantwoordelijkheid voor de uitvoering van passend onderwijs. De invoering van de wet betekent:

- Zorgplicht voor schoolbesturen is van kracht.
- Bekostiging van de nieuwe samenwerkingsverbanden is van start.
- Het samenwerkingsverband is verantwoordelijk voor de toedeling van extra onderwijsondersteuningsmiddelen.
- Leerlinggebonden financiering (het rugzakje) verdwijnt in de huidige vorm, de huidige samenwerkingsverbanden en de REC's worden opgeheven en de verplichte indicatiestelling door de Permanente Commissie Leerlingenzorg (PCL) en de Commissie van Indicatiestelling (CVI) stopt.
- Middelen voor lichte ondersteuning, zoals preventieve ambulante begeleiding (PAB), gaan direct naar het samenwerkingsverband passend onderwijs.
- Middelen voor ambulante begeleiding gaan in overleg met de REC's twee jaar later naar het samenwerkingsverband.

Voor het samenwerkingsverband Haarlemmermeer betekent dit specifiek, dat wij onderwijs aanbieden voor iedere leerling, passend bij zijn of haar onderwijsbehoefte en mogelijkheden. Het is onze ambitie om binnen het regulier basisonderwijs, en het SBO of SO, een zodanig gedifferentieerd onderwijsaanbod te creëren, dat ieder kind zich optimaal kan ontwikkelen.

Voor de leesbaarheid van dit ondersteuningsplan zal worden gesproken over primair onderwijs. Hieronder verstaan wij het reguliere basisonderwijs, het speciaal basisonderwijs en het speciaal onderwijs. Deze drie sectoren werken allen samen met kinderen in de leeftijdscategorie 4 tot 12 jaar.

Alle scholen voor primair onderwijs in het samenwerkingsverband Haarlemmermeer maken deel uit van het nieuwe samenwerkingsverband (behoudens scholen voor cluster 1 en 2). De regiogrens van het nieuw op te richten samenwerkingsverband is via een ministeriële regeling vastgesteld en loopt in beginsel gelijk met de grenzen van de gemeente Haarlemmermeer.

Het samenwerkingsverband met nummer 2710 krijgt de volledige naam: Samenwerkingsverband Passend onderwijs Haarlemmermeer PO (hierna: samenwerkingsverband).

In de wet is het samenwerkingsverband verplicht om:

“een samenhangend geheel van ondersteuningsvoorzieningen binnen en tussen de scholen zodanig te organiseren dat leerlingen een ononderbroken ontwikkelingsproces kunnen doormaken en leerlingen die extra ondersteuning behoeven een zo passend mogelijke plaats in het onderwijs krijgen. Iedere leerling moet passende onderwijs krijgen op een van de scholen binnen het samenwerkingsverband. Als dit niet lukt binnen het samenwerkingsverband dan zal dit buiten het samenwerkingsverband gerealiseerd worden.”

Het samenwerkingsverband krijgt geleidelijk de beschikking over alle middelen voor de lichte ondersteuning (voorheen WSNS) en middelen voor de zware ondersteuning (voorheen SO-



bekostiging en LGF) om de bovenstaande doelstelling te verwezenlijken. Daarbij krijgt het samenwerkingsverband een grote mate van beleidsvrijheid om het onderwijs aan leerlingen in te richten. Het ondersteuningsplan beschrijft de wijze waarop het samenwerkingsverband zorgt voor een inhoudelijk effectief onderwijsaanbod, voor effectieve samenwerking tussen partijen die een rol spelen in de ondersteuning, weinig bureaucratie (deregulering) en een transparante verdeling van middelen in een organisatorisch en financieel systeem dat past bij de visie van het samenwerkingsverband.

### **Het ondersteuningsplan**

In het ondersteuningsplan staan de afspraken die besturen in ons samenwerkingsverband hebben gemaakt in afstemming met de gemeente en het voortgezet onderwijs. Het ondersteuningsplan wordt jaarlijks herzien. Na het eerste invoeringsschooljaar 2014-2015 zal het ondersteuningsplan met eventuele wijzigingen opnieuw worden vastgesteld, zodat het ondersteuningsplan dichter aan kan sluiten bij de transitie jeugdzorg en de verdere ontwikkelingen ten aanzien van het sociaal domein. Het ondersteuningsplan is het basisdocument voor het samenwerkingsverband. In de besluitvorming spelen het onderwijs, de gemeente en de OPR een belangrijke rol. In nauw overleg met deze drie partijen zal een evaluatieteam worden ingericht, die in een jaarlijkse cyclus een bijdrage gaat leveren aan de effectiviteit van het ondersteuningsplan.

Het ondersteuningsplan beschrijft volgens de wet de hieronder vermelde punten, die in hoofdstuk 3 verder worden uitgewerkt:

- a. de wijze waarop een samenhangend geheel van voorzieningen voor extra ondersteuning wordt georganiseerd met als doel dat leerlingen een ononderbroken ontwikkelingsproces kunnen doormaken en leerlingen die extra ondersteuning nodig hebben een zo passend mogelijke plaats in het onderwijs krijgen;
- b. de procedure en de criteria voor de verdeling, besteding en toewijzing van ondersteuningsmiddelen en ondersteuningsvoorzieningen aan de scholen, inclusief een meerjarenbegroting;
- c. de procedure en criteria voor de toelaatbaarheid en plaatsing van leerlingen op speciale scholen voor basisonderwijs in het samenwerkingsverband en op scholen voor speciaal onderwijs, met inbegrip van de advisering daaromtrent;
- d. de procedure en het beleid met betrekking tot de terugplaatsing en overplaatsing naar het basisonderwijs van leerlingen van scholen voor speciaal onderwijs;
- e. de beoogde en bereikte kwalitatieve en kwantitatieve resultaten van het onderwijs aan leerlingen die extra ondersteuning behoeven en de daarmee samenhangende bekostiging;
- f. de wijze waarop is voorzien in informatieverstrekking aan ouders, met inbegrip van informatie over ondersteuningsvoorzieningen, de wijze waarop persoonsgegevens mogen worden gebruikt en worden verwerkt en beschermd;
- g. de wijze van bekostiging van het speciaal onderwijs en het speciaal basisonderwijs.

Het ondersteuningsplan wordt vastgesteld voor een periode van 1 jaar en wordt verder uitgewerkt in jaarplannen waarin de doelstellingen worden geconcretiseerd en in de benodigde activiteiten worden uitgeschreven. De uitkomsten uit de jaarplannen worden direct verwerkt in het ondersteuningsplan, waardoor de informatie altijd actueel is. Deze cyclische benadering doet recht aan de enorme complexiteit van ontwikkelingen waarin Passend onderwijs enerzijds gestuurd door

wettelijke kaders, in nauwe samenhang met de eerder genoemde transities in het sociaal domein zich moet gaan verhouden en verbinden.

De doelstellingen voor vier jaar schuiven ook mee, waardoor er altijd sprake is van een lange termijn beleid met een concreet uitgewerkt eerste jaar. Conform wettelijke bepalingen zullen wijzigingen of aanpassingen in het ondersteuningsplan met de verschillende daartoe aangewezen partijen besproken worden. Tevens zal de wettelijke bepaling ten aanzien van besluitvorming hierbij gevolgd worden.

In het voor u liggende ondersteuningsplan voor de komende vier jaar staat eerst de visie van het samenwerkingsverband beschreven. De visie geeft sturing aan de organisatie en inrichting van zowel de inhoudelijke als financiële kant van passend onderwijs. De visie zal een verdere uitwerking krijgen in relatie tot de hierboven genoemde zeven wettelijke pijlers, aan de hand waarvan dit ondersteuningsplan is ingericht.

## 2. Visie van het samenwerkingsverband

### Creëer de optimale context

Passend onderwijs gaat over aansluiten bij de onderwijsbehoefte van leerlingen en de wijze waarop dit is georganiseerd en gefinancierd. Dit betreft niet alleen 'de zorgleerlingen', maar passend onderwijs omvat alle leerlingen in ons samenwerkingsverband.

In lijn met het uitgangspunt, dat passend onderwijs aansluit bij de mogelijkheden van alle kinderen, wordt het onderwijs binnen het samenwerkingsverband vorm gegeven. Dit gebeurt in samenwerking en overeenstemming met het reguliere basisonderwijs, het SBO en het SO. De meeste kinderen kunnen het basisonderwijs probleemloos en met goede resultaten doorlopen. Kinderen die een aanvullende ondersteuningsbehoefte hebben krijgen zoveel mogelijk ondersteuning in de eigen klas. Het is de ambitie van het samenwerkingsverband Haarlemmermeer om deze ondersteuning zoveel mogelijk op maat te maken voor elk kind in zijn eigen klas en op zijn eigen school. Als deze ondersteuning groter of langduriger van aard is en op de eigen school niet haalbaar en uitvoerbaar, zal gezocht worden naar de beste plek, waar deze ondersteuning wel geboden kan worden. Ten aanzien van onderwijsarrangementen en het organiseren daarvan, zijn drie uitgangspunten leidend:

***Het onderwijsarrangement dient zo licht mogelijk van aard en vorm te zijn, zo kort mogelijk van duur en zo dicht mogelijk bij huis.***

De basiskwaliteit van het onderwijs is vertrekpunt in het zoeken naar en organiseren van deze aanvullende ondersteuning. Vanuit onze visie gaan we ervan uit, dat binnen het samenwerkingsverband het zoeken naar ondersteuning en het organiseren daarvan plaats moet vinden in de context waarin het vraagstuk zich voordoet. Dit betekent, dat ondersteuningsvragen altijd bekeken en gewogen moeten worden in relatie tot de klas, de school, de wijk, de ouders en het gezin. Vanuit dit uitgangspunt luidt onze visie "Creëer de optimale context". De mate van onderwijsbehoeften van een kind en hoe er in de klas een effectief aanbod kan worden gecreëerd hangt af van de kwaliteit van samenwerking tussen leerkracht, ouders en kind. Deze driehoek (kerntriade) zal het aangrijpingspunt zijn om de ondersteuningsbehoefte te beantwoorden en daarop uitsluitend een passend onderwijsarrangement te organiseren. De effectiviteit van het onderwijsarrangement zal getoetst moeten worden binnen de context van de klas. Passend onderwijs vraagt een continue investering in goede didactische kwaliteiten van leerkrachten, een pedagogisch klimaat van hoge verwachtingen en een schoolcultuur waarin resultaten op alle niveaus zichtbaar worden gemaakt (referentiekader, 2011). Het samenwerkingsverband speelt een ondersteunende en faciliterende rol bij het continue optimaliseren van het onderwijs.

Het realiseren van een effectief onderwijsaanbod vraagt soms om de expertise en/of ondersteuning van externe partners. Wat is er voor deze leerlingen nodig om in de klas goed te kunnen functioneren? Het gaat soms om ondersteuning in de klassensituatie zelf en soms om ondersteuning van de leerling of het gezin, waarbij de mening van de school en de ouders gelijkwaardig moet worden meegenomen. Het is de ambitie van het samenwerkingsverband om hiermee de kerntriade zoveel mogelijk te versterken. De gemeente Haarlemmermeer wil de zorg voor jeugd herkenbaarder, dichterbij en minder bureaucratisch organiseren, gebaseerd op de uitgangspunten van de kerntriade.

De visie van het samenwerkingsverband en de visie van de gemeente op de jeugdzorg sluiten sterk op elkaar aan. Bij de ondersteuning van school en het gezin gaat het om het versterken van de kerntriade als geheel.

Het samenwerkingsverband heeft zichzelf als doel gesteld dat er in de gemeente Haarlemmermeer geen enkel kind thuis komt te zitten. De deelnemende besturen van het samenwerkingsverband hebben zorgplicht. Elk bestuur moet er voor zorgen dat de bij hun aangemelde of reeds zittende kinderen een passende onderwijsplek hebben. Binnen het samenwerkingsverband geldt dit voor het reguliere basisonderwijs, het SBO en het SO. Kinderen mogen niet langer geweigerd of verwijderd worden vanwege hun extra ondersteuningsbehoefte. Om dit te realiseren werken de besturen met hun scholen samen in het samenwerkingsverband. De deelnemende besturen binnen het samenwerkingsverband moeten zorgen dat er voor alle kinderen een passend aanbod gedaan kan worden. Dit betekent dat er met grote regelmaat gekeken moet worden naar de kwaliteit van het dekkend netwerk binnen en buiten het samenwerkingsverband.

Er zijn altijd kinderen waarvoor een speciale vorm van onderwijs effectief aansluit bij hun onderwijsbehoefte. De ouders (waar mogelijk ook het kind) en een school kunnen vinden dat een andere school een passender aanbod biedt. School en ouders kunnen advies en ondersteuning vragen aan allerlei organisaties om hen heen. De zeggenschap over wat een effectief onderwijsarrangement is moet echter op maat door school, ouders en de nieuwe school zelf geregeld kunnen worden. Deze nieuwe triade kent het kind het beste en gaat daadwerkelijk met het kind aan de slag. Zij bezitten of organiseren zelf de benodigde ondersteuning en beslissen over een passend arrangement. Het samenwerkingsverband faciliteert, daar waar nodig, dit proces. Deze nieuwe situatie vereist dat scholen samenwerken in de kerntriade. Het bepalen van een passend onderwijsaanbod gaat in overleg en in overeenstemming met ouders. De samenwerking met ouders wordt versterkt als ouders deelnemen aan de totstandkoming van het onderwijsarrangement. Het samenwerkingsverband gaat altijd uit van tijdelijke plaatsingen in het speciaal onderwijs of het speciaal basisonderwijs. Het is belangrijk dat bij plaatsing ook direct over een mogelijke terugplaatsing wordt gesproken. Als het scholen lukt om tijdig de ondersteuningsbehoefte te signaleren zal dit bijdragen in een onderwijsarrangement, dat zo licht mogelijk van aard en zo kort mogelijk van duur kan zijn.

Het realiseren van kwalitatief goed onderwijs en het efficiënt arrangeren van aanvullende ondersteuning moet zoveel mogelijk op schoolniveau worden georganiseerd. Dit betekent dat de bijbehorende ondersteuningsmiddelen, in de vorm van ondersteuningsbudgetten, ook zoveel mogelijk op schoolniveau inzetbaar moeten zijn. Het proces moet zodanig worden ingericht, dat wordt bevorderd dat basisscholen hun onderwijs kwalitatief blijven ontwikkelen. Van directeuren vraagt deze aanpak het vermogen om 'out of the box' te denken en zich intensief bezig te houden met het primaire proces. Zij moeten onderwijs en ondersteuning als één gaan zien, leeropbrengsten centraal stellen en data-gestuurd kwaliteitsbeleid nastreven. Het samenwerkingsverband moet zorgen dat er middelen op schoolniveau beschikbaar komen. Deze middelen moeten worden ingezet ter versterking van de kerntriade. Daarnaast ondersteunt het samenwerkingsverband de inhoudelijke ontwikkeling van scholen en schoolteams, om deze ambitie te kunnen realiseren.

Bovenstaande visie moet leiden tot een transparante organisatie van het samenwerkingsverband. Dat wil zeggen dat de organisatie helder en toegankelijk is voor alle interne en externe betrokkenen bij het samenwerkingsverband.

Ten tijde van het schrijven van dit ondersteuningsplan hebben we nog te maken met een stelsel van indicatiestellingen, beschikkingen en de daarbij behorende financiering. Voor de uitvoering van de visie, waarin zoveel mogelijk gezocht wordt naar maatwerk in onderwijsondersteuning, kent het huidige stelsel een aantal beperkingen ten aanzien van het meer flexibel inzetten van ondersteuning door bijvoorbeeld het SBO en het SO. Met de invoering van Passend onderwijs op 1 augustus 2014 zal dit gaan veranderen. Het wegvallen van indicaties voor beschikkingen ten aanzien van onderwijsondersteuning in de vorm van plaatsingen in het SBO en SO, of het gebruik maken van LGF (rugzakken), geeft meer ruimte tot flexibilisering. Dit betekent wel, dat de beschikkingen, zoals die zijn afgegeven tot aan de invoering van Passend onderwijs, leiden tot verplichtingen. Flexibilisering van het aanbod zal hiermee geleidelijk plaatsvinden.

Het samenwerkingsverband stelt zich tot doel om te komen tot:

- Flexibilisering van de inzet van expertise door het regulier basisonderwijs, het SBO en het SO. Essentieel hierbij is, dat zichtbaar wordt welke onderwijsexpertise er beschikbaar is in het regulier onderwijs, het SBO en het SO. Het onderwijsprofiel speelt hierbij een centrale rol.
- Flexibele inzet van de beschikbare budgetten en middelen, die nodig zijn in het realiseren van onderwijsondersteuning.



### **3. Ononderbroken ontwikkelingsproces**

***“De wijze waarop een samenhangend geheel van voorzieningen voor extra ondersteuning wordt georganiseerd met als doel dat kinderen een ononderbroken ontwikkelingsproces kunnen doormaken en kinderen die extra ondersteuning nodig hebben een zo passend mogelijke plaats in het onderwijs krijgen.”***

#### **3.1. Basisondersteuning**

Het is de opdracht voor scholen en schoolbesturen in het samenwerkingsverband om tot een continuüm van onderwijs te komen. Basisondersteuning vormt hiervoor het fundament. Dit zal per school verschillend kunnen zijn. De basisondersteuning zorgt dat ouders weten wat zij tenminste van iedere school in de regio mogen verwachten als het om onderwijs en onderwijsondersteuning gaat. De basisondersteuning legt vast welke bekwaamheidseisen aan het personeel gesteld worden en wat de mogelijkheden van de school zijn om extra ondersteuning in te zetten. Deze basisondersteuning geldt voor het reguliere basisonderwijs, het SBO en het SO.

In het samenwerkingsverband moeten alle scholen voldoen aan het basisarrangement van de inspectie van onderwijs. Het bestuur en de directeur van de school zijn verantwoordelijk voor deze kwaliteit van het primaire proces. Het samenwerkingsverband ondersteunt de verschillende besturen door kennisuitwisseling over onderwijs door alle grenzen heen. Het samenwerkingsverband voegt er aan toe dat iedere school voor derden zichtbaar moet maken welke bekwaamheidseisen aan het personeel gesteld worden. Iedere school is verplicht deze bekwaamheidseisen te beschrijven in het onderwijsprofiel van de school.

#### **3.2. Het onderwijsprofiel**

Alle scholen in het samenwerkingsverband hebben een onderwijsprofiel beschreven. Het onderwijsprofiel is gericht op het onderwijs in de klas op het gebied van onderwijsaanbod, leertijd, didactisch handelen, pedagogisch handelen en klassenmanagement. In het onderwijsprofiel staan ook de leerresultaten en de planmatige aanpak van schoolontwikkeling beschreven. Het expliciteren van deze kennis geeft inzicht voor de school zelf, maar ook inzicht voor de scholen in de buurt. Het transparant maken van de onderwijsprofielen op het niveau van het samenwerkingsverband maakt leren van elkaar mogelijk. De scholen worden ondersteund in het proces van opstellen van dit onderwijsprofiel door de consultants van het samenwerkingsverband.

Een onderwijsprofiel van iedere school bestaat uit een plusaanbod, een basisaanbod, een breedteaanbod en een diepteaanbod. Het aanbod van de school en de te verwachten vaardigheden van het team staan voor iedere school beschreven voor de volgende onderdelen:

- Planmatig werken
- De leerresultaten
- Het onderwijsaanbod beschreven in methodieken
- De gestelde leertijd.
- Het didactisch handelen
- Het pedagogisch handelen
- Het klassenmanagement

De onderdelen sluiten aan bij de begrippen in het waarderingskader van de inspectie en bij veel gebruikte kwaliteitsinstrumenten. Het onderwijsprofiel hangt op deze wijze sterk samen met het onderwijskundig deel van het schoolplan en de onderdelen uit het kwaliteitssysteem van de school. De vaste onderdelen van het onderwijsprofiel zijn voor al onze scholen gelijk. De onderdelen moeten beschreven worden in concreet waarneembaar gedrag. Het gedrag is meetbaar en beschreven in termen van 'wat zie ik'. Iedere school is zelf verantwoordelijk om het onderwijsprofiel inhoudelijk vorm te geven en een eigen ambitie te formuleren. Het betekent dat de onderwijsprofielen qua vorm vergelijkbaar zijn, maar qua inhoud per school en per bestuur zullen verschillen. Het onderwijsprofiel is hiermee een dynamisch document.

De medezeggenschapsraad van de school krijgt adviesrecht op de vaststelling of wijziging van het onderwijsprofiel. Dit zorgt dat zowel personeel als ouders inspraak krijgen over de inhoud van het onderwijsprofiel en het draagvlak voor het opgestelde onderwijsprofiel wordt vergroot.

In 2010 is door bureau Sardes een beschrijving gemaakt van de diverse onderwijsprofielen op de scholen binnen de Haarlemmermeer. Deze documenten kunnen dienen als bron van informatie voor het op te stellen onderwijsprofiel. Het toekomstig onderwijsprofiel beschrijft meerdere onderdelen dan het profiel van Sardes.

Het samenwerkingsverband stelt zich tot doel:

- Het ontwikkelen van een format om te komen tot het opstellen van een onderwijsprofiel voor iedere school in het samenwerkingsverband.
- Het publiceren van de onderwijsprofielen op de website van het samenwerkingsverband om expertise zichtbaar te maken.
- Koppeling van het onderwijsprofiel met de beleidscyclus van de afzonderlijke besturen
- Ontwikkelen van arrangementen voor de basis en de extra ondersteuning vanuit het SO en het SBO. Deze zijn ontwikkeld en bekend op de basisscholen.
- Alle scholen onderhouden het onderwijsprofiel.
- Opzetten van vijf nieuwe projecten ter bevordering van de kwaliteit op de reguliere scholen.
- Inhoudelijke bijeenkomsten op wijkniveau organiseren ten aanzien van ervaring en ontwikkelingen.
- Alle scholen kunnen gebruik maken van ondersteuning van de consultants bij het opstellen van het onderwijsprofiel.

### **3.3. Consulenten**

Met ingang van 1 februari 2014 gaat het team consultants binnen het samenwerkingsverband Passend onderwijs Haarlemmermeer van start. Dit team bestaat uit vier consultants, die elk een deel van de scholen binnen het samenwerkingsverband zullen begeleiden. De inzet en de vorm van de ondersteuning zal plaatsvinden in overleg en in samenspraak met de afzonderlijke scholen. De consultants vallen onder directe aansturing van de directeur van het samenwerkingsverband.

**Opdracht:**

Met de invoering van de wet op Passend onderwijs per 1 augustus 2014 hebben scholen de verplichting om een onderwijsprofiel op te stellen. Dit profiel speelt een centrale rol in het vormgeven en het beschrijven van het dekkend netwerk binnen het samenwerkingsverband. In 2010 is door bureau Sardes een onderwijsprofiel geschreven voor alle scholen. Deze beschrijving is vooral een momentopname geweest en heeft een onderverdeling gemaakt van de scholen binnen het samenwerkingsverband in vier categorieën.

Het beschrijven van een onderwijsprofiel is vanuit de wetgeving, zoals die op 1 augustus 2014 van start gaat, een verplichting. Dit betekent dat deze opnieuw beschreven dient te worden. Anders dan de opzet van Sardes, waarin criteria leidend waren voor het toekennen van een profiel, zal dit onderwijsprofiel een beschrijving worden van wat scholen nu doen. De domeinen van het onderwijsprofiel zijn voor alle scholen gelijk. Dit betekent dat de reguliere scholen, het SBO en het SO dit profiel moeten maken. Deze profielen leiden niet tot classificatie of onderscheid, zoals dat bij Sardes het geval was.

Het beschrijven van het onderwijs, zoals dat in de school plaatsvindt, gekoppeld aan het kader van de domeinen van het onderwijsprofiel, vergroot de onderlinge vergelijkbaarheid. De profielen worden uiteindelijk openbaar gemaakt op de site van het samenwerkingsverband.

In het kader van het bovenstaande hebben de consultants de volgende opdracht:

***“De consulent ondersteunt de school bij het opstellen van het onderwijsprofiel.”***

**Resultaten:**

De ondersteuning van de consultants bij het opstellen van het onderwijsprofiel heeft als resultaat, dat:

- Er inzicht komt met betrekking tot de onderwijshoud van het dekkend netwerk.
- De vergelijkbaarheid van scholen binnen de wijk en binnen het samenwerkingsverband wordt groter.
- Het zoeken naar delen van informatie ten aanzien van de verschillen in het onderwijsprofiel worden hiermee vergroot.
- In het onderwijsprofiel staan ook de leerresultaten en de planmatige aanpak van schoolontwikkeling beschreven.
- Het expliciteren van deze kennis geeft inzicht voor de school zelf.

**3.4. Overgang naar het basisonderwijs**

In de Haarlemmermeer is de overdracht van een voorschoolse voorziening naar het basisonderwijs op verschillende manieren geregeld. In bijna alle situaties is er minimaal sprake van een papieren overdracht in de vorm van de peuterestafette.. De informatie in de huidige instrumenten is beschreven in kenmerken van een kind. De instrumenten gaan daarbij in meer en mindere mate uit van een positieve vraagstelling. Bij kinderen met extra (onderwijs)behoeften leidt dit echter tot een ontkennend antwoord, waardoor ook in een formulier met positief opgestelde vragen een negatief beeld van een kind naar voren komt.

In het project wordt een nieuw concept overdrachtsformulier peuter-kleuter gemaakt, waarin wij de volgende uitgangspunten een plek hebben gegeven.

- De Peutercito (bij VVE-geïndiceerde kinderen) en de Peuterestafette (voor alle kinderen niet-VVE-geïndiceerd) zouden belangrijke instrumenten zijn om verbinding te leggen van de voorschoolse periode naar de basisschool.
- De Peuterestafette is een overdracht, is handelingsgericht, waarbij ook ouders ruimte krijgen om gegevens op te schrijven. De rol van de ouders wordt bij de evaluatie en aanpassing betrokken.
- In het formulier staan oplossingen beschreven die effectief zijn gebleken; succesvolle aanpakken rondom een kind i.p.v. kind-kenmerken.
- In het formulier staan geen adviezen, maar beschrijvingen van de aanpak in een context; een succesvolle aanpak in context één hoeft niet per definitie toepasbaar te zijn in context twee.
- Er is altijd sprake van feedback naar de ouders en de overdragende instantie. Ook in gevallen waarin er geen bijzonderheden zijn te melden.

### **Overgang naar het voortgezet onderwijs**

Bij de overstap van de basisschool naar het voortgezet onderwijs is het basisschooladvies leidend.

Met ingang van 1 augustus 2014 moet het basisschooladvies onderbouwd worden met:

1. de toets-resultaten van de leerling vanuit het LOVS Cito op de vakken rekenen (vanaf eind groep 6 t/m midden groep 8) en begrijpend lezen (vanaf midden groep 6 t/m midden groep 8)
2. de score van de NIO-toets.
3. aanvullende onderwijskundige informatie (bijv. de landelijke CITO Eindtoets).

Deze overstap staat beschreven in de “Toelatingsprocedure”, die jaarlijks op alle basisscholen wordt uitgereikt.

### **Wat betekent dat voor een integraal kind-centrum?**

Alle kinderen van 4 – 12 jaar met hun verscheidenheid aan ontwikkelingsperspectief moeten ook opgevangen kunnen worden binnen de buitenschoolse opvang. De verscheidenheid van kinderen in het kinderdagverblijf en peuterspeelzaal kunnen misschien niet allemaal doorstromen naar de betreffende basisschool omdat hun ondersteuningsprofiel daar niet op aansluit. De instroom van kinderen van 0 – 4 jaar kan de aanleiding vormen om elke 4 jaar het onderwijsprofiel in heroverweging te willen of moeten nemen. Professionals in het onderwijs zijn of worden geschoold om handelingsgericht te kunnen denken, praten en werken met kinderen. Eenzelfde professionaliteit en attitude dient ook bij de andere professionals, die werken met kinderen van 0 – 4 jaar in de buitenschoolse opvang, gerealiseerd te worden.

### **3.5. Passend onderwijs in het voortgezet onderwijs**

Om tot een sluitend onderwijscontinuüm te komen is een goede samenwerking met het voortgezet onderwijs van groot belang. In nauw overleg met het samenwerkingsverband VO betekent dit voor het primair onderwijs in de Haarlemmermeer, dat op het VO wordt gewerkt aan een goed functionerende zorgstructuur (tijdig signaleren, preventief handelen, handelingsbekwame docenten,

ondersteuning van professionals bij niet-onderwijs gerelateerde zorg, een interne trajectvoorziening ter ondersteuning van de zorgstructuur.

De scholen van het voortgezet onderwijs hebben vanaf 1 augustus 2014 een ondersteuningsprofiel, waarin zij de extra ondersteuning vanuit de school hebben beschreven.

Een aantal scholen doen in een pilot nu ervaring op met een trajectvoorziening.

De trajectvoorziening is een voorziening waar een vooraf bepaalde groep van maximaal 20 leerlingen extra ondersteuning krijgt. De leerling volgt zoveel mogelijk de reguliere lessen, maar kan terugvallen op extra begeleiding op momenten waarop het niet lukt in de gewone klas. Het doel van de trajectvoorziening is af- en uitstroom van leerlingen tegen te gaan. Voor veel leerlingen is de trajectvoorziening een goed alternatief voor ambulante begeleiding.

Om tot een heldere uiteenzetting te komen hoe de route voor het verkrijgen van een toelaatbaarheidsverklaring in het VO is georganiseerd, zijn onderstaand de stappen beschreven die hiervoor nodig zijn. Deze informatie is afkomstig uit het ondersteuningsplan voor het Voortgezet Onderwijs en geeft hiermee op dit gebied de verbinding aan.

### **Toelaatbaarheidsverklaringen VSO (TLV)**

Voor toewijzing van bovenschoolse ondersteuning zijn de onderwijs- en ondersteuningsbehoefte(n) maar ook de mogelijkheden van de leerling leidend. Deze worden nauwkeurig geformuleerd met als doel het ondersteuningsaanbod hier zo goed mogelijk op aan te sluiten. Educatief partnerschap impliceert dat dit altijd in samenspraak met ouders geschiedt. Het verkrijgen van duidelijkheid en overeenstemming over het gewenste aanbod en perspectief vindt plaats op de school. Ook dit gebeurt in gezamenlijkheid (school, ouders, betrokken ketenpartners, leerling) met een integrale aanpak. Het multidisciplinair overleg (MDO) krijgt hierin een leidende rol.

Het Regioloket ondersteunt met het advies en ondersteuningsteam de scholen bij het goed en volledig doorlopen van de verschillende stappen en adviseren bij de aanvraag van een TLV.

### **Multidisciplinair Overleg (MDO)**

De voorbereiding bestaat uit dossieropbouw en eventueel aanvullend onderzoek, een MDO, benodigde toestemming en het invullen van een aanmeldformulier. Een MDO is een multidisciplinair overleg dat door de zorgcoördinator wordt belegd en waarbij ouders, de leerling zelf en andere direct betrokkenen (bijvoorbeeld leerplicht, sociaal team of hulpverlening) kunnen worden opgeroepen. In het MDO worden de onderwijs- en ondersteuningsbehoeften van de leerling en de mogelijke oplossingen gezamenlijk geformuleerd. Bij dit MDO kan een lid van het advies- en ondersteuningsteam of het Regioloket aansluiten om dit proces te ondersteunen. Het MDO formuleert een preadvies m.b.t. gewenste ondersteuning. Het proces om te komen tot een preadvies voor de gewenste bovenschoolse ondersteuning vindt plaats op de school. De besluiten worden genomen dicht bij het primaire proces en onder de verantwoordelijkheid van de school.

### **Het Regioloket**

Het Regioloket bestudeert en bespreekt de aanvraag. Beoordeeld wordt welke vorm van ondersteuning voor de leerling het meest passend en gewenst zal zijn, een toewijzing VSO (toelaatbaarheidsverklaring VSO of TLV) of een ondersteuningsarrangement. Voorbeelden van ondersteuningsarrangementen zijn: extra ondersteuning op het VAVO voor leerlingen met een UBO, onderwijs(zorg)arrangementen in combinatie met externe instanties, leerwerktrajecten in samenwerking met Nova Plus/ROC.



Het Regioloket geeft schriftelijke advies/toewijzing aan (het bevoegd gezag van) de school waar onder meer in vermeld staat:

- het advies met onderbouwing;
- de startdatum van de toewijzing voor , ondersteuningsarrangement of toelaatbaarheidsverklaring VSO;
- de einddatum van de toewijzing voor , ondersteuningsarrangement of toelaatbaarheidsverklaring VSO;
- het overeengekomen bekostigingsniveau van de ondersteuning: categorie 1, 2 of 3 bij het toekennen van een toelaatbaarheidsverklaring van zware ondersteuning;
- eventuele (vervolg)afspraken.

De school betreft de leerling, ouders en eventueel andere betrokkenen intensief in dit proces.

### **Overige routes voor toelaatbaarheidsverklaringen tot VSO**

Behalve leerlingen afkomstig uit het regulier voortgezet onderwijs kunnen leerlingen ook instromen binnen het VSO volgens onderstaande routes:

- route 1: leerling afkomstig uit het basisonderwijs;
- route 2: leerling afkomstig uit het (primair) speciaal onderwijs;
- route 3: leerling afkomstig uit het particulier voortgezet onderwijs;
- route 4: verhuis-leerling, voor wie speciaal voortgezet onderwijs geadviseerd wordt;
- route 5: leerling afkomstig uit een plaats-bekostigde setting, voor wie de behandeling stopt en speciaal voortgezet onderwijs geadviseerd wordt.

Voor leerlingen voor wie VSO evident is, wordt een afgeslankte procedure uitgevoerd. De verwachting is dat dit voor een groot deel van de leerlingen afkomstig uit het speciaal onderwijs zal gelden. Voor die groep leerlingen is wellicht alleen overleg nodig over categoriezwaarte.

Route 1 en 2: Leerling afkomstig uit het basisonderwijs of (primair) speciaal onderwijs voor wie om een toelaatbaarheidsverklaring VSO wordt gevraagd.

Als het basisonderwijs of (primair) speciaal onderwijs heeft vastgesteld dat een leerling niet in aanmerking komt voor plaatsing op een reguliere school voor Voortgezet Onderwijs, dan wordt door de school voor primair onderwijs in multidisciplinair overleg met alle betrokkenen (leerling, ouders, leerkracht, IB-er of CvB) besloten of een aanvraag voor een toelaatbaarheidsverklaring bij het samenwerkingsverband VO wordt gedaan. Het samenwerkingsverband PO is van de situatie van deze leerling op de hoogte en legt de instemming met dit besluit schriftelijk vast. Het bevoegd gezag van de school zet de procedure voor het aanvragen van een toelaatbaarheidsverklaring voor het voortgezet speciaal onderwijs in gang. De afleverende school is verantwoordelijk voor het hele proces om te komen tot een toelaatbaarheidsverklaring.

### **3.6. Warme overdracht**

Het samenwerkingsverband Haarlemmermeer heeft als ambitie om het onderwijscontinuüm van primair- naar voortgezet onderwijs zo optimaal mogelijk te organiseren. De basisscholen moeten een warme overdracht organiseren als zij denken dat aanvullende informatie met betrekking tot onderwijsondersteuning over een kind voorwaardelijk is om een doorgaande ontwikkeling te garanderen. De kinderen die een specifieke aanpak nodig hebben en/of vanaf de start gebruik moeten maken van de trajectvoorziening hebben een warme overdracht nodig.

Het samenwerkingsverband is voornemens om samen met het samenwerkingsverband VO hier verder vorm aan te geven. Voor de kinderen met een toelaatbaarheidsverklaring I, II of III is een extra warme overdracht verplicht.

### **3.7. Het sociaal domein**

Haarlemmermeer werkt aan de Transitie Sociaal Domein. Daarbij gaat het om nieuwe taken voor de gemeente op het terrein van jeugdzorg, maatschappelijke ondersteuning en werk & inkomen.

Hiermee krijgt de gemeente de verantwoordelijkheid voor domeinen, die voorheen op Provinciaal en Landelijk niveau lagen. Met deze decentralisatie komen naast de verantwoordelijkheden ook de bevoegdheden en de daarmee verbonden budgetten naar lokaal niveau.

De gemeente is voornemens om deze gehele transitie van het sociale domein vanuit een visie vorm te geven. In deze visie zal het versterken van de kerntriade het fundament zijn.

Vanuit deze visie zal zoveel mogelijk aangesloten worden bij het oplossend vermogen van het eigen gezinssysteem of systeem vanuit de wijk. Met deze visie op ondersteunen van vragen rondom opvoeden en opgroeien, maatschappelijke ondersteuning en werk & inkomen, sluit het naadloos aan op de visie van het samenwerkingsverband.

Hoewel de transitie jeugdzorg het meest direct het onderwijs raakt, is een bredere visie waarin ook het gehele sociale domein meegenomen wordt, een sterke ontwikkeling.

#### **Inwoners vormen de basis**

De inwoners van Haarlemmermeer en hun sociale netwerken vormen de basis van de toekomstige sociale infrastructuur. Zij hebben de regie over hun eigen leven en zijn verantwoordelijk voor zichzelf en de mensen om hen heen. Als inwoners er met behulp van hun eigen netwerk zelf niet uitkomen, zorgen professionals nabij, zoals de huisarts, de school en de wijkagent, voor ondersteuning op maat. Als er een bredere aanpak nodig is, bieden sociale teams in de wijk of in het dorp uitkomst. Indien nodig verlenen zij de toegang naar meer specialistische ondersteuning. Dat geldt ook voor de huisarts en een aantal andere professionals. Tijdelijk als het kan, permanent als het moet. En altijd gericht op het versterken van de zelfredzaamheid van mensen en hun sociale netwerken. De gemeente is partner, financier en bestuurlijk verantwoordelijk maar neemt niet de rol van professionals over.

#### **Drie niveaus van ondersteuning**

De gemeente Haarlemmermeer onderscheidt drie niveaus van ondersteuning:

- Eigen netwerk, informele zorg, basisvoorzieningen:

De inwoners van Haarlemmermeer en hun sociale netwerken vormen de basis. Zij hebben de regie over hun eigen leven en zijn verantwoordelijk voor zichzelf en de mensen om hen heen. Zij kunnen gebruik maken van basisvoorzieningen die voor iedereen toegankelijk zijn.

- Hulp nabij:

Als inwoners er met behulp van hun netwerk zelf niet uitkomen, zorgen professionals nabij, zoals de huisarts, de school en de wijkagent, voor ondersteuning op maat. Deze professionals kunnen er ook hulp bijhalen als er meer hulp nodig is dan zij kunnen bieden.

- Specifieke, intensieve en/of langdurige ondersteuning:

Als een bredere aanpak of specialistische inzet nodig is, bieden sociale teams in de wijk of in het dorp uitkomst. Deze gebiedsgerichte sociale teams zijn nieuw.

Het sociaal team is een multidisciplinair team met breed inzetbare professionals die generalistisch denken en kijken maar ook specifieke deskundigheid (bijv. jeugdpsychiatrie, veiligheid, verstandelijke beperking, ouderenzorg, re-integratie etc.) inbrengen. Het team valt vooralsnog onder gemeentelijke verantwoordelijkheid en ondersteunt en activeert inwoners bij het oplossen van hun problemen op alle levensgebieden: werk, inkomen, opvoeden, opgroeien en zorg. Door deze multidisciplinaire benadering is het mogelijk maatwerk te bieden. De sociale teams kunnen zelf hulp en diensten verlenen en kunnen indien nodig specialistische hulp en ondersteuning inschakelen. In 2013 en 2014 wordt er in Nieuw-Vennep en Hoofddorp-Oost geoefend met sociale teams in de zogenoemde 'proeftuinen'. In 2015 is er een dekkend geheel van sociale teams binnen Haarlemmermeer.

### **Voortbouwen op wat er is**

De gemeente bouwt voort op de sociale infrastructuur die we in Haarlemmer meer hebben, zij het (zelf)kritisch en innoverend waar nodig. Daarbij geldt het principe van 'nieuw voor oud': nieuwe structuren en werkwijzen komen in de plaats van oude. Nieuw zijn de gebiedsgerichte sociale teams. Deze teams krijgen de belangrijke taak om in de wijken en kernen verbindingen te maken tussen de levensgebieden en professionals.

Er wordt zoveel mogelijk in de wijken en kernen gewerkt. Voor de dorpen langs de ringvaart zoekt de gemeente afstemming met buurgemeenten en de professionals die daar werken. Voor taken die op een hoger schaalniveau moeten worden georganiseerd werkt de gemeente samen met buurgemeenten in de Metropoolregio Amsterdam.

### **De opvang en de school als vindplaatsen**

De meeste mensen vinden zelf hun weg naar hulp en voorzieningen waar zij gebruik van willen maken. Er zijn natuurlijke "vindplaatsen" waar inwoners vaak met hun hulpvragen naar toe gaan, of waar de eerste signalen van problemen zichtbaar worden. De belangrijkste zijn de huisarts, de school, de wijkverpleegkundige, de jeugdgezondheidszorg (en CJG), het maatschappelijk werk, de woningbouw vereniging, de wijkagent en de gemeente zelf (hieronder lichten we ze toe). De professionals bij deze vindplaatsen spelen (met de nieuwe sociale teams) een belangrijke rol in de nieuwe sociale infrastructuur.

De voorschoolse voorzieningen en de scholen spelen een cruciale rol bij het vroegtijdig signaleren van problemen bij kinderen en jeugdigen van geboorte tot volwassenheid. Zij moeten de belangrijkste signalen herkennen en bespreken met de ouders. Schoolverzuim blijkt vaak een signaal voor andere problemen. Als de aanpak ervan buiten het bereik van de school zelf ligt kunnen zij er één van hun vaste verbindingen (zie ook hierna) met de jeugdhulp bij betrekken, die deels zelf hulp kunnen bieden en waar nodig er andere passende hulp bij kunnen halen. Daarbij zoeken we een werkwijze met zo min mogelijk verschillende personen en geen dubbel werk.

### **Drie verbindingen tussen school en jeugdhulp**

Zodra er naast onderwijsproblematiek ook opgroei- en opvoedingsproblemen of gedragsstoornissen voordoen, is jeugdhulp geboden. Deze jeugdhulp wordt snel en indien mogelijk ook op school ingezet. Om de weg naar jeugdhulp zo kort mogelijk te maken worden functionarissen die al een rol vervullen voor de school gemandateerd en waar nodig bijgeschoold om deze jeugdhulp (de hulp nabij) er bij te kunnen halen. Deze functionarissen moeten geen belang hebben bij het doorverwijzen

naar een bepaalde instelling. Om deze rol goed te kunnen vervullen is deskundigheid nodig onder andere gericht op de brede intake, veiligheid en het aansluiten bij wat de inwoners zelf kunnen.

Het gaat hierbij in ieder geval om de volgende professionals:

- Het schoolmaatschappelijk werk (SMW)  
Dit wordt momenteel door het onderwijs zelf en door de gemeente gefinancierd en uitgevoerd door Altra. Het is gewenst dat het SMW er snel hulp bij kan halen.
- De jeugdgezondheidszorg/schoolarts. Deze taken worden uitgevoerd door de GGD. De JGZ is verbonden met de scholen door het doen van periodieke onderzoeken en door hun rol bij langdurig of veelvuldig zieke jeugdigen het (geoorloofd schoolverzuim).
- Leerplicht. De leerplichtambtenaar wordt erbij gehaald als er sprake is van ongeoorloofd verzuim. De leerplichtambtenaar doet uitvoerig onderzoek naar de reden achter de verzuimproblematiek. Zij werken samen met veel andere partners (o.a. in het veiligheidshuis) en kennen de sociale kaart van hulpverlening. Zij verlenen ook vrijstellingen van leerplicht, geven informatie en advies (bv over pesten).

### **Jeugdhulp als maatwerk**

Ambitie is om jeugdhulp meer op en in samenspraak met school in te zetten. De ondersteuning van school en van jeugdhulp wordt als één plan opgesteld. De jeugdhulp zal meer als maatwerk kunnen worden ingezet. Daarbij zoeken we naar mogelijkheden waarbij de jeugdige en zijn ouders met zo min mogelijk verschillende hulpverleners te maken krijgen. Waar mogelijk moet de hulp naar de school toe worden gebracht.

Voor jeugdigen die jeugdhulp buiten de school of in het gezin ontvangen is het nodig dat de school hiervan op de hoogte is zodat de school hier rekening mee kan houden. Speciale aandacht is gewenst voor jeugdigen, die tijdelijk niet in hun eigen gezin opgroeien. Voor hen is een doorlopende onderwijslijn en een tussen school en jeugdhulp afgestemde aanpak van belang. Dit geldt in het bijzonder voor jeugdigen die tijdelijk in een gesloten instelling behandeld moeten worden. Daarnaast is speciale aandacht nodig voor het voorkomen van en terugbrengen naar het onderwijs van thuiszitters, jeugdigen die geen enkele vorm van onderwijs volgen.

### **3.8. De transitie jeugdzorg**

De gemeenten en schoolbesturen worden gezamenlijk verantwoordelijk voor alle (onderwijs)ondersteuning en zorg aan kinderen en hun gezinnen. De gezamenlijke opgave van de gemeenten en het samenwerkingsverband is om kinderen te begeleiden naar zoveel mogelijk zelfstandige deelname in de maatschappij. Naast de preventieve zorg voor jeugd worden gemeenten met de decentralisatie van de jeugdzorg verantwoordelijk voor:

- De jeugd- en opvoedhulp
- De jeugdbescherming en jeugdreclassering
- De gesloten jeugdzorg
- De crisisdienst
- De pleegzorg
- De zorg voor kinderen met een psychische of psychiatrische stoornis
- De zorg voor lichtverstandelijk gehandicapte jeugdigen (LVB)

Dit betekent voor gemeenten een groot aantal nieuwe taken en verantwoordelijkheden en nieuwe mogelijkheden voor verbindingen tussen de zorg voor jeugd en het onderwijs. De gemeente moet de taken met minder middelen gaan uitvoeren.

Er moet dus op een andere manier gewerkt worden en er moeten creatieve verbindingen gelegd worden. Bij het inrichten van de nieuwe zorg voor jeugd gaat de gemeente Haarlemmermeer uit van de volgende uitgangspunten:

- Kracht van ouders, jongeren en hun sociale omgeving als basis
- Ondersteunen in plaats van overnemen
- Niet verwijzen maar erbij halen
- Hulp inzetten in de directe leefomgeving
- Snelheid: minder schakels en minder gezichten

Een goede samenwerking tussen gemeenten en het onderwijs draagt bij aan het bereiken van de uitgangspunten die zowel het onderwijs als de gemeenten en de instellingen onderschrijven en kan leiden tot een meer preventieve en integrale aanpak van hulp dichtbij de leefomgeving. Vanaf 1 januari 2014 krijgt dit vorm door de invoering van twee “proeftuinen” in Hoofddorp-Oost en Nieuw-Vennep.

### **3.9. Verwijsindex**

De gemeente Haarlemmermeer wil, dat alle professionals rondom leerlingen zich aansluiten bij een verwijsindex. Het aansluiten bij en gebruik maken van een verwijsindex is een landelijke opdracht. In het kader van de eerder beschreven ontwikkelingen zal de gemeente op zoek gaan naar een vorm van verwijsindex, die het best aansluit bij de ontwikkelingen binnen de gemeente.



## 4. Toelaatbaarheid en plaatsing

*“de procedure en criteria voor de toelaatbaarheid en plaatsing van leerlingen op speciale scholen voor basisonderwijs in het samenwerkingsverband en op scholen voor speciaal onderwijs, met inbegrip van de advisering daaromtrent”*

### 4.1. Aanmelding bij het regulier onderwijs

In de wet passend onderwijs is opgenomen dat ouders hun kind schriftelijk bij de school van voorkeur aanmelden. Het blijft mogelijk om een kind bij meerdere scholen tegelijk aan te melden. Scholen moeten ouders vragen of ze hun kind al eerder bij een andere school hebben aangemeld. De schriftelijke aanmelding betekent in de praktijk dat ouders een inschrijfformulier van de school invullen en ondertekenen. Dit doen zij minimaal tien weken voordat zij plaatsing op een basisschool willen. Ouders kunnen aangeven dat zij vermoeden dat hun kind extra ondersteuning nodig heeft. Bij de eerste aanmelding in het primair onderwijs is die informatie, eventueel aangevuld met informatie van een kinderdagverblijf of peuterspeelzaal, de belangrijkste basis voor de school van voorkeur om vast te stellen of een kind extra ondersteuning nodig heeft. De vaststelling dat er extra ondersteuning nodig is, kan ook op initiatief van de school plaatsvinden.

- De school moet binnen zes weken beslissen of het kind kan worden toegelaten. Deze periode kan éénmaal met maximaal vier weken worden verlengd;
- Als een school het kind niet kan toelaten moet de school (of het schoolbestuur) een passende onderwijsplek op een andere school zoeken. Dat kan een gewone school zijn of een school voor speciaal basis onderwijs of speciaal onderwijs. Belangrijk daarbij is dat een goede balans wordt gevonden tussen de wensen van ouders en de mogelijkheden van scholen;
- Voor kinderen waarvan bekend is vanuit de zorg dat ze extra ondersteuning nodig hebben, geeft het samenwerkingsverband een 'toelaatbaarheidsverklaring' af. Daarmee kan het kind met extra ondersteuningsmiddelen naar de basisschool of naar het speciaal onderwijs of speciaal basisonderwijs.

### 4.2. Toelaatbaarheidsverklaring

De leerlinggebonden financiering (het rugzakje) verdwijnt, de huidige samenwerkingsverbanden en de REC's worden opgeheven en de verplichte indicatiestelling door de Permanente Commissie Leerlingbegeleiding (PCL) en de Commissie van Indicatiestelling (CVI) stopt.

Het samenwerkingsverband bepaalt of een kind in aanmerking komt voor extra ondersteuning en organiseert deze indicatie voor het afgeven van toelaatbaarheidsverklaringen. Er komen vier verschillende toelaatbaarheidsverklaringen (hierna: TLV).

- TLV SBO
- TLV categorie I (huidige zml, lzk, epilepsie, cluster 4)
- TLV categorie II (huidige lg)
- TLV categorie III (huidige mg)

### **4.3. Aanvraag van een toelaatbaarheidsverklaring**

Ieder samenwerkingsverband is vrij om een eigen vorm van toelaatbaarheid op te zetten. Voor het maken van een arrangement met aanvullende ondersteuning werkt ons samenwerkingsverband vanuit de visie van het versterken van de kerntriade ouder-kind-leerkracht. Zij komen in overleg tot een gezamenlijke oplossing voor de benodigde ondersteuning. Het kan gaan om extra ondersteuning op de basisschool of een tijdelijke plaatsing op het SO of het SBO. Het uitgangspunt is de oplossing op de werkvloer die samen met ouders, kind en leerkracht (kerntriade) handen en voeten krijgt.

Dit impliceert dat het samenwerkingsverband vertrouwen heeft in het vinden van oplossingen door de kerntriade!

De oplossing kan worden gevonden in ondersteuning op de basisschool of door de plaatsing op het speciaal onderwijs of het speciaal basisonderwijs. In het eerste geval ondersteunt het SO of het SBO eventueel samen met andere relevante partijen de basisschool en de ouders met hun vragen over de extra ondersteuning op de basisschool. Het speciaal onderwijs en speciaal basisonderwijs leveren een bijdrage aan het vormgeven en realiseren van een passend onderwijsaanbod op de basisscholen. Deze scholen vormen het 'gereedschap' waarvan kinderen, ouders en leerkrachten gebruik kunnen maken bij het oplossen van problemen. Het is van groot belang dat dit 'gereedschap' ook te gebruiken is. De scholen zijn vrij om de ondersteuning op maat in te zetten vanuit hun eigen ondersteuningsmiddelen.

Bij een schoolwisseling naar bijvoorbeeld het SO of het SBO moet het samenwerkingsverband een TLV afgeven voor het arrangement. De beschikbaarheid en toegankelijkheid wordt vanuit bovenbeschreven vertrouwen in de kerntriade zo optimaal mogelijk georganiseerd.

Dit betekent dat de basisschool, de ouders en de school voor speciaal onderwijs of speciaal basisonderwijs samen overeenstemming bereiken over het onderwijsarrangement.

Het is wettelijk verplicht dat een orthopedagoog advies geeft ten aanzien van het arrangement.

Het samenwerkingsverband is van mening, dat indien er overeenstemming is tussen ouders, de verwijzende school en de ontvangende partijen ten aanzien van het ondersteuningsarrangement, het niet noodzakelijk is dat er aanvullende advisering is van een orthopedagoog. Overeenstemming tussen de drie partijen volstaat.

Veelal is er vanuit het SBO en of het SO een orthopedagoog betrokken bij het proces van arrangeren van onderwijsondersteuning.

Het samenwerkingsverband draagt er zorg voor dat deskundigen in elk geval het samenwerkingsverband adviseren over de toelaatbaarheid van leerlingen tot het onderwijs aan een speciale school voor basisonderwijs in het samenwerkingsverband of tot het speciaal onderwijs. Bij algemene maatregel van bestuur worden nadere voorschriften gegeven met betrekking tot de aard van de noodzakelijke deskundigheid. (artikel 18a lid 11 Wpo)

Indien nodig kunnen ouders of de scholen advies vragen aan een externe deskundige. Dit zal in veel gevallen afhankelijk van de ondersteuningsvraag zijn en bijvoorbeeld een kinder- of jeugdpsycholoog, een arts of kinderpsychiater zijn.

De kerntriade kan samen vaststellen welke extra deskundige uit de zorg zij erbij vragen.

Het samenwerkingsverband geeft in het geval van overeenstemming tussen en met alle betrokken partijen altijd een TLV af.

Het samenwerkingsverband controleert alleen of de oplossing door alle partijen in de kerntriade wordt gedragen. Het format voor een ondersteuningsarrangement of een toelaatbaarheidsverklaring (TLV) zal ook door alle betrokken partijen na het bereiken van overeenstemming ondertekend worden. Aangezien alle betrokken partijen in het plan een rol spelen kan, veel sneller dan in het huidige systeem, tot uitvoering worden over gegaan. Een belangrijk verschil met de huidige situatie is dat alle plaatsingen op het SO en SBO gebonden zijn aan de plaatsingsafspraken zoals die door de kerntriade in overeenstemming met ondersteunende partijen gemaakt worden. Bij een tijdelijke plaatsing kunnen de scholen in korte lijnen afspraken met elkaar maken en die informatie uitwisselen, die voor de inzet van de extra ondersteuning nodig is. In de afspraken is bij de start direct het moment van terugplaatsing vastgelegd.

#### **4.4. Symbiose**

De wettelijke regeling van symbiose maakt het voor kinderen op het speciaal onderwijs mogelijk om een deel van het onderwijs op een reguliere school te volgen of een school voor speciaal basisonderwijs. Regulier en speciaal onderwijs maken onderling afspraken over het programma en de bekostiging en leggen dit vast in een symbioseovereenkomst. Er zijn geen voorwaarden voor de minimale lengte en het minimale aantal uren. Deze flexibilisering maakt het voor scholen gemakkelijk om een onderwijsarrangement te ontwikkelen, dat past bij de mogelijkheden van het kind. De afspraken die worden gemaakt, worden opgenomen in het ontwikkelingsperspectief van het kind.

#### **4.5. Toelaatbaarheidsverklaringen vanuit de zorg**

Het kind kan met een TLV direct instromen in het speciaal basis onderwijs of het speciaal onderwijs of met extra middelen terecht op een basisschool. In het eerste geval start het kind op het SO of SBO. Daarna kan het kind altijd doorstromen naar een reguliere basisschool. De extra middelen verhuizen in dit geval ook met het kind mee. In het tweede geval gaat het kind direct naar een basisschool. De basisschool krijgt gedurende de basisschoolperiode extra middelen bovenop de reguliere ondersteuningsmiddelen. Het kind kan met de TLV altijd tussentijds naar het speciaal basis onderwijs of speciaal onderwijs. De extra middelen verhuizen uiteraard wederom met het kind mee. Bij de start in het onderwijs is de beschreven kerntriade met de basisschool als één van de drie partijen, nog niet aanwezig. De ouders vragen een TLV aan bij het samenwerkingsverband. De ondersteuningsvraag en –behoefte zorgen voor het samenbrengen van die partijen, die een rol kunnen spelen in de ondersteuning van dit vraagstuk. Dit zijn altijd partijen in wisselende samenstelling. Te denken valt bijvoorbeeld aan JGZ, MEE, Heliomare en Ons Tweede Thuis.

De hulpverlenende instantie zoekt samen met ouders een school naar keuze en kan vervolgens een TLV aanvragen bij het samenwerkingsverband. Ook hier is het uitgangspunt dat passende oplossingen het beste bedacht kunnen worden door deze triade van ouders, zorginstelling en school. Bij het opstellen van de TLV zal, conform de wettelijke bepalingen, advies gevraagd moeten worden aan tenminste een orthopedagoog.

Het samenwerkingsverband wil een bureaucratische indicatiestelling voorkomen. De betreffende kinderen zijn al bekend bij de zorgverleners. Het oordeel van deze drie-eenheid wordt serieus

genomen en is voor de aanvraag voldoende. Het samenwerkingsverband monitort het aantal kinderen met een TLV dat het uitgangspunt vormt voor een jaarlijks evaluatieoverleg met de zorginstellingen en hun betrokken medewerkers.

#### **4.6. Kinderen uit een andere regio**

Het zal met enige regelmaat voorkomen dat een kind uit een andere regio in de Haarlemmermeer komt wonen. De kinderen die in het andere samenwerkingsverband extra ondersteuning kregen, zullen dat in onze gemeente ook nodig hebben. Het samenwerkingsverband zal deze TLV altijd overnemen. Wanneer er sprake is van een andere vorm van ondersteuning, zal het samenwerkingsverband in overleg met ouders en school kijken welke ondersteuningsmogelijkheden uit ons samenwerkingsverband het beste aansluiten. Wederom is er sprake van een triade ouders, school van herkomst en ontvangende school, die de meest effectieve oplossing kiezen.

#### **4.7. Specifieke begeleiding voor dreigende thuiszitters**

Het samenwerkingsverband wil dat iedere basisschool een goed onderwijsaanbod biedt aan de kinderen van hun school en populatie uit de eigen wijk. Het uitgangspunt is dat zoveel mogelijk kinderen thuisnabij naar school kunnen gaan. In sommige situaties blijft extra ondersteuning echter noodzakelijk. Dit kan gaan om ondersteuning op de eigen school of ondersteuning op een andere school. Indien er sprake is van of gerede kans is op thuiszitten dient dit direct bij het eigen bestuur of bevoegd gezag gemeld te worden en bij de directeur van het samenwerkingsverband.

#### **4.8. Overgang van leerlingen met een toelaatbaarheidsverklaring I, II of III**

Met het samenwerkingsverband VO is een nieuwe procedure ontwikkeld voor de overgang van kinderen die in het primair onderwijs een toelaatbaarheidsverklaring hebben gekregen. Er vindt bij deze kinderen altijd een warme overdracht plaats, waarna de school beoordeelt of het kind geplaatst kan worden. Indien de school geen passend aanbod voor het kind heeft, wordt het kind aangemeld bij het schakelloket van het VO.

Er is in het samenwerkingsverband voortgezet onderwijs een onderwijsschakelloket (OSL) met de functies: advies, expertise, schakelen, signaleren, verwijzen, plaatsen, toelaten vso, toewijzen zorgmiddelen. Het OSL werkt met een transparant toewijzingssysteem, wat uitgaat van toewijzen vanuit onderwijsbehoeften (TVO).

Voor nadere toelichting verwijzen we graag naar 3.5

## **5. Plaatsing en terugplaatsing**

*“de procedure en het beleid met betrekking tot de terugplaatsing en overplaatsing naar het basisonderwijs van leerlingen van scholen voor speciaal onderwijs”*

### **5.1. Alle kinderen naar school**

De wet verplicht het samenwerkingsverband om per 1 augustus 2014 voor alle kinderen een passende onderwijsplek te organiseren. Deze plicht is verankerd in de wet, waarin staat dat het bevoegd gezag van de school verantwoordelijk is voor de uitvoering van de zorgplicht. Zorgplicht betekent dat een school het aangemelde kind zelf een passend onderwijsaanbod biedt of een onderwijsaanbod organiseert op een andere school. De school heeft de zorgplicht voor alle kinderen die zich aanmelden. Dit betekent dat de zorgplicht al in werking treedt vóór de inschrijving op de school.

Het samenwerkingsverband heeft een overzicht van alle onderwijsplekken in de Haarlemmermeer. De scholen ontwikkelen een onderwijsprofiel, zodat er zicht is op de mogelijkheden van andere basisscholen dan wel van scholen voor speciaal basisonderwijs of speciaal onderwijs (S(B)O). De specifieke onderwijsvoorzieningen in het samenwerkingsverband zullen ook in kaart worden gebracht, zodat iedereen snel zicht heeft op alle mogelijkheden. Daarnaast is al gesproken over de arrangementen van de SO en SBO scholen, de mogelijkheden op de sociale kaart en de nauwe samenwerking met het Centrum voor Jeugd en Gezin en de teams Sociaal Domein om de basisscholen te ondersteunen.

Het belangrijkste doel is het ondersteunen van basisscholen op een zodanige wijze dat kinderen maximaal profiteren van onderwijs op maat. Het onderwijs op maat is bij voorkeur thuisnabij op de basisschool, maar niet uitsluitend. Voor een aantal kinderen zal het onderwijs dat, met ondersteuning vanuit het samenwerkingsverband of anderen, wordt geboden in de basisschool niet voldoende blijken. Het speciaal basisonderwijs en het speciaal onderwijs spelen een belangrijke rol om voor deze kinderen onderwijs op maat te realiseren. Maar ook (tijdelijke) plaatsing van kinderen op een andere basisschool behoort tot de mogelijkheden.

### **5.2. Basisscholen**

In de regio gaan de meeste kinderen naar het regulier onderwijs. Er gaan 15.603 (96.4%) kinderen naar een reguliere basisschool (1-10-2012). In het samenwerkingsverband zijn 60 verschillende basisscholen met één of meerdere vestigingen. De basisscholen zijn verdeeld over 10 verschillende besturen. Het samenwerkingsverband is interzuilair wat betekent dat algemeen bijzondere, protestants-christelijke, openbare en rooms-katholieke scholen zijn aangesloten. De basisscholen en hun onderwijsprofiel vindt u via de schematische kaart op de website van het samenwerkingsverband.

### 5.3. Scholen voor Speciaal Basisonderwijs (SBO)

In de regio gaan er 428 (2,67%) kinderen naar het speciaal basisonderwijs (1-10-2012). Er zijn vier scholen voor speciaal basisonderwijs verdeeld over twee schoolbesturen. Het speciaal basisonderwijs is voor kinderen die extra begeleiding en ondersteuning nodig hebben. Deze scholen bieden onderwijs aan kinderen van 7 t/m 12 jaar. Er is een SBO school met een groep voor de kinderen in de leeftijd 4 t/m 6 jaar. SBO 's en reguliere basisscholen hebben dezelfde kerndoelen. Maar een SBO school heeft meer middelen waardoor de klassen er over het algemeen kleiner zijn, de leerkrachten extra geschoold en er intern ondersteuning is van een orthopedagoog of psycholoog. Daarnaast hebben zij ook vaak de beschikking over andere specialisten als een logopedist, kindfysiotherapeut, speltherapeut, dyslexiebehandelaar en maatschappelijk werker. Hierdoor zijn onze SBO-scholen in staat het onderwijs en de ondersteuning verder af te stemmen op de behoefte van het kind.

SBO Dr. J.P. Heijeschool	<a href="http://www.sopoh.nl/sbojpheijeschool/">www.sopoh.nl/sbojpheijeschool/</a>
SBO de Fakkel	<a href="http://www.sbodefakkel.nl">www.sbodefakkel.nl</a>
SBO het Kompas	<a href="http://www.sbohetkompas.nl">www.sbohetkompas.nl</a>
SBO de Klimboom	<a href="http://www.deklimboomhoofddorp.nl">www.deklimboomhoofddorp.nl</a>

### 5.4. Scholen voor speciaal onderwijs

In de regio gaan 143 (0,89%) kinderen naar het speciaal onderwijs (1-10-2012). Het speciaal onderwijs is voor kinderen die vanwege leer- of gedragsproblemen, lichamelijke, zintuiglijke of verstandelijke handicaps of door gedragsstoornissen extra zorg op school nodig hebben. De kinderen krijgen in het speciaal onderwijs meer aandacht en ondersteuning en volgen het onderwijs in kleinere klassen dan in het reguliere onderwijs en het speciaal basisonderwijs.

#### De Van Voorthuijsenschool

Deze school biedt effectief onderwijs met een passend ontwikkelingsperspectief voor kinderen van 4 tot 20 jaar die zeer moeilijk lerend zijn. Het gaat om onderwijs aan kinderen met een verstandelijke beperking of ernstige leerproblemen. De school streeft ernaar om, in overleg met de ouders, alles uit een kind te halen wat er in zit op het gebied van schoolse vaardigheden, communicatie, sociale en emotionele ontwikkeling en praktische redzaamheid.

Het kind en zijn/haar hulpvraag staan centraal. Ondersteuning en begeleiding van een orthopedagoog, logopedist, fysiotherapeut, ergotherapeut, creatief therapeut, vakleerkrachten, assistenten en maatschappelijk werk is aanwezig. Veiligheid, duidelijkheid en structuur zijn de kernwoorden in de omgang met de kinderen. Er is speciale deskundigheid op het gebied van onderwijs aan kinderen met een stoornis binnen het autistisch spectrum die zeer moeilijk leren, kinderen met het syndroom van Down en aan kinderen met andere syndromen.

[www.voorthuijs.nl](http://www.voorthuijs.nl)

#### De Waterlelie

De Waterlelie staat voor kwaliteit en veiligheid. De school biedt speciaal onderwijs aan langdurig zieke (LZ) leerlingen met epilepsie en andere medische/neurologische aandoeningen, zeer moeilijk lerende (ZML) leerlingen en lichamelijk gehandicapte (LG) leerlingen van 4 t/m 20 jaar. De Waterlelie heeft als expertisecentrum voor onderwijs en epilepsie mede een bovenregionale functie. De Waterlelie creëert een stimulerende onderwijssetting voor de leerling met een onderwijsbeperking

op zowel cognitief of sociaal- emotioneel gebied, gericht op optimale prestaties en ontwikkeling. Een veilige schoolsituatie wordt gecreëerd door het bieden van structuur, een voorspelbare onderwijssetting en door bekwaam medisch handelen van jaarlijks gecertificeerde teamleden. In het ontwikkelingsperspectief van de leerling wordt rekening gehouden met de bevorderende en belemmerende factoren om zo optimaal mogelijk in te spelen op de onderwijs- en ondersteuningsbehoeften. De leerlingbegeleiding is multidisciplinair. Tevens biedt de school onderwijsondersteunende therapieën zowel individueel als groepsgewijs. De Waterlelie bereidt de leerling voor op actieve participatie in de samenleving, o.a. door inzet van zowel interne als externe stage-activiteiten.

De school bevindt zich in een rustige, toegankelijke en ruime omgeving op het terrein van SEIN en biedt vele mogelijkheden zoals: naschoolse opvang, logeervoorziening, les op locatie bij de kinderboerderij, het dagactiviteitencentrum, de lestuin, de leskeukens, het technieklokaal en het lokaal met arbeidssimulatieplekken.

[www.dewaterlelie.net](http://www.dewaterlelie.net)

### **Professor van Gilseschool**

Deze school biedt onderwijs aan kinderen van 3,5 tot 13 jaar die slechthorend zijn of om een andere reden problemen hebben met spraak of taal. Er wordt ook onderwijs geboden aan kinderen met een stoornis binnen het autistisch spectrum. Er werken groepsleerkrachten, logopedisten, klassenassistenten, vakleerkrachten voor muziek en bewegingsonderwijs, intern begeleiders, een audioloog, orthopedagoog, kinderfysiotherapeut en maatschappelijk werk. Er is een grote afdeling ambulante dienstverlening. De kinderen krijgen onderwijs op maat en worden voortdurend gevolgd in hun (taal)ontwikkeling.

[www.vangilseschool.nl](http://www.vangilseschool.nl)

### **Het Buitenrif**

Het Buitenrif is een kleine cluster 4 school voor kinderen met problemen in het gedrag, ontwikkelingsproblemen en/of psychiatrische problemen. De school is verbonden aan Triversum, een centrum voor kinder- en jeugdpsychiatrie. Beide zijn gevestigd in Hoofddorp. Het Buitenrif biedt onderwijs voor kinderen in de leeftijd van 4 t/m 12 jaar en is een nevenvestiging van De Pionier te Duivendrecht. In de toekomst zal het aanbod uitgebreid gaan worden waardoor er ook kinderen geplaatst kunnen worden die niet in behandeling zijn bij de zorgpartner.

[www.triversum.nl](http://www.triversum.nl)

[www.depionier.info](http://www.depionier.info)

### **De Pion.**

De Pion is een PI school voor leerlingen tot 7 jaar. De school is verbonden aan het Medisch Orthopedagogisch Centrum (MOC) 't Kabouterhuis en is specialist in de hulp aan (zeer) jonge kinderen met complexe problemen, en hun gezin. Zij bieden onderzoek, behandeling en begeleiding en hebben zowel jeugdzorg als jeugd GGZ programma's. Hulp kan plaatsvinden in het gezin, in de kinderopvang, op school, of op het centrum.

't Kabouterhuis biedt ook laagdrempelige hulp op verzoek van beroepskrachten in de kinderopvang en in de eerste groepen van de basisschool.

[www.kabouterhuis.nl](http://www.kabouterhuis.nl)

Bovenstaande scholen voor speciaal onderwijs en speciaal basis onderwijs zijn gevestigd binnen de grenzen van het samenwerkingsverband. Een aantal kinderen maakt gebruik van ondersteuning van scholen voor speciaal onderwijs of speciaal basis onderwijs buiten de grenzen. De samenwerking met deze scholen, gelegen buiten het samenwerkingsverband, zorgt voor een dekkend netwerk. Het gaat hier om de volgende scholen:

De Piramide, Den Haag	<a href="http://www.sovsodepiramide.nl">www.sovsodepiramide.nl</a>
Albert Schweitzerschool, Haarlem	<a href="http://www.albertschweitzerschool.com">www.albertschweitzerschool.com</a>
De Schelp, Haarlem	<a href="http://www.deschelp.stichtingsintbavo.nl">www.deschelp.stichtingsintbavo.nl</a>
Mytylschool De Regenboog, Haarlem	<a href="http://www.mytylschoolderegenboog.nl">www.mytylschoolderegenboog.nl</a>
Professor Waterinkschool, Amsterdam	<a href="http://www.professor-waterinkschool.nl">www.professor-waterinkschool.nl</a>
Van Detschool, Amsterdam	<a href="http://www.vandetschool.nl">www.vandetschool.nl</a>

### **5.5. Extra voorzieningen in het onderwijs**

Naast het regulier onderwijs, het speciaal basisonderwijs en speciaal onderwijs zijn er in het samenwerkingsverband extra voorzieningen voor kinderen.

#### **Schakelonderwijs.**

Uitgangspunt van Passend Onderwijs is, dat voor alle kinderen binnen het SWV een passend onderwijsarrangement aangeboden wordt.

Om in de Haarlemmermeer tot een passend onderwijsarrangement voor nieuwkomers uit het buitenland te komen is per 1 augustus 2013 'Schakelonderwijs' omgevormd van een deeltijd- naar een voltijdvariant.

Schakelonderwijs in de Haarlemmermeer kent een aantal pijlers: zo is er allereerst een voltijd onderwijsvoorziening voor nieuwkomers in de leeftijd van 6 t/m 13 jaar. Daarenboven zal er een begeleidingsstructuur voor leerkrachten van nieuwkomers in de kleuterleeftijd zijn en ook voor ontvangende leerkrachten na uitstroom uit de schakelklas. Als laatste zal een in- en doorstroom protocol voor deze leerlingen van groep 1 tot en met het voortgezet onderwijs worden gerealiseerd. Dit Schakelonderwijs wordt gedragen door een samenwerking tussen de gemeente Haarlemmermeer, het SWV en VCO Quercus. Met het oog op verantwoordelijkheden en taken is hierbij overeen gekomen dat de gemeente het sociale domein als uitgangspunt heeft, directeur Passend Onderwijs de coördinerende taak vanuit het SWV en dat VCO Quercus de uitvoerende taak vorm zal geven. Vanwege de mogelijke fluctuaties in leerlingenaantallen en het feit dat deze kinderen zeer diverse onderwijs-ondersteuningsvragen hebben zal er een vorm van financiering moeten worden ontwikkeld waarbij het schakelonderwijs een verantwoorde bedrijfsvoering kan realiseren.

[www.wegwijzerhoofddorp.nl](http://www.wegwijzerhoofddorp.nl)

### **5.6. Onderwijs aan zieke kinderen**

De school kan een ziek kind aanmelden bij de consulent Onderwijs Zieke Leerlingen. Ouders kunnen dit ook zelf doen. De consulent verzamelt informatie over het ziektebeeld en het verloop van de ziekte. De consulent OZK start met een overleg op school met alle betrokkenen om de stand van zaken in kaart te brengen en na te gaan welke mogelijke belemmeringen er kunnen ontstaan in de onderwijsleersituatie. Vervolgens wordt besproken welke mogelijkheden er zijn om het onderwijs



aan te passen aan het kind. In ons samenwerkingsverband wordt de dienstverlening Onderwijs Zieke Leerlingen beschikbaar gesteld vanuit OnderwijsAdvies.

[www.onderwijsadvies.nl](http://www.onderwijsadvies.nl)

### **5.7. Kinderen die thuiszitten of dreigen thuis te zitten?**

Alle bovenstaande besturen en hun scholen moeten samen met elkaar een dekkend netwerk vormen. Het is de taak van alle professionals om thuiszittende kinderen, of waar thuis zitten dreigt, direct te melden. Dit moet bij zowel het bestuur, het samenwerkingsverband als bij leerplicht. Het samenwerkingsverband kan ofwel door bemiddeling ofwel door tijdelijke extra ondersteuning het thuiszitten voorkomen. Het samenwerkingsverband organiseert direct de benodigde samenwerking met specifieke onderwijsvoorzieningen, leerplicht en de eventuele zorgpartners. Het samenwerkingsverband primair onderwijs heeft momenteel, voor de invoering van passend onderwijs, slechts incidenteel en voor een korte periode te maken met thuiszittende kinderen. Dit illustreert dat er in het samenwerkingsverband een dekkend netwerk met een onderwijscontinuüm is voor onze huidige leerlingpopulatie. De grootste uitdaging in het dekkende netwerk van onderwijs en ondersteuning is het snel en eenvoudig kunnen versterken van de kerntriade.

### **5.8. Samenwerking met leerplicht**

Het samenwerkingsverband heeft direct contact met de betreffende leerplichtambtenaar bij thuiszitten of bij een situatie waarin thuiszitten een reële situatie kan worden. In overleg worden de benodigde acties in werking gezet. Het gaat niet om casusoverleggen, maar om ten aanzien van dit kind in deze situatie met deze ouders op deze school overleg met alle betrokken partijen te organiseren waarbij ouders altijd aan tafel zitten en deelnemen aan het overleg. Leerplicht hanteert de landelijke definitie van thuiszitters, namelijk: "een leerplichtige jongere van 5 tot 18 jaar, die ingeschreven staat op een school of instellingen en die zonder geldige reden meer dan 4 weken verzuimt en hierbij niet beschikt over een vrijstelling van leerplicht". De afspraak met leerplicht is dat er direct bij het melden van een thuiszitter al contact is.

Het samenwerkingsverband stelt zich als doel om:

- Jaarlijks de kwaliteit van het dekkend netwerk van scholen en ondersteuningsmogelijkheden binnen en buiten het samenwerkingsverband monitoren.
- Onderzoek Bao-bao verwijzingen (inclusief aanname bij de start).
- Jaarlijkse evaluatie van kinderen die thuiszitten of dreigen thuis te zitten.
- Jaarlijkse evaluatie van het aanbod en de vraag naar speciale voorzieningen.
- Jaarlijkse evaluatie van de uitvoering van de wet op zorgplicht.
- De voortgang van kinderen met extra ondersteuning in het PO wordt gemonitord door de kerntriade.
- De aanmelding en de voortgang van kinderen met extra ondersteuning in het VO wordt gemonitord en de procedure voor aanmelding wordt uitgewerkt.
- Volgen van het aantal terugplaatsingen vanuit het SBO en het SO naar het regulier onderwijs.

## **6. Ouders**

*“de wijze waarop is voorzien in informatieverstrekking aan ouders, met inbegrip van informatie over ondersteuningsvoorzieningen, de wijze waarop persoonsgegevens mogen worden gebruikt en worden verwerkt en beschermd”*

### **6.1. Inleiding**

Scholen en ouders hebben elkaar nodig in de samenwerking om goed onderwijs te realiseren. De betrokkenheid van ouders bij school en van school bij de thuissituatie is van groot belang om deze samenwerking vorm te geven.

De kerntriade zal tot effectieve samenwerking komen als beide partijen zich gelijkwaardige partners voelen. Dit laatste is alleen mogelijk wanneer ouders actief betrokken zijn en worden bij de het zoeken naar en het arrangeren van oplossingen. Om de positie van ouders, daar waar zij dat nodig vinden, zo goed mogelijk te versterken, kunnen ouders gebruik maken van ondersteuning van de onderwijsconsulenten.

Ouders vormen een belangrijke bron van oplossingen en hebben een beeld van hun kind dat verder gaat dan school alleen. Bij een gekozen oplossing die vooral van de school komt bestaat een gerede kans dat deze oplossing na verloop van tijd minder bruikbaar is, omdat het immers een oplossing is die voor ouders van buitenaf bedacht is.

De oplossingsrichting van school en ouders is niet altijd gelijk. De oplossing moet gezocht worden in de dialoog waarbij de leerkracht, de ouder(s) en het kind zorgen, wensen en doelen samen definiëren en effectieve middelen zoeken .

In deze dialoog wordt gezocht naar oplossingen en toepassingen die in het belang zijn van de verdere ontwikkeling van de leerling. Op deze wijze is iedereen eigenaar van de oplossing, dient de oplossingen meerdere belangen en zullen alle betrokken zich verantwoordelijk voelen voor het te behalen resultaat.

### **6.2. Als ouders en school er niet samen uitkomen**

Het kan altijd voorkomen dat school en ouders er samen niet uitkomen. Een derde onafhankelijke partij kan zorgen dat ouders en school wel in gesprek blijven met elkaar. Het samenwerkingsverband kiest ervoor om in het geval van geschillen allereerst een oplossing te zoeken met behulp van mediation.

### **6.3. Mediation, intern en extern**

Het samenwerkingsverband gaat mediation inzetten als er geen overeenstemming ontstaat over het ondersteuningsarrangement. Het samenwerkingsverband biedt mediation aan voor al haar deelnemende besturen en scholen. Dit wordt opgezet samen met het samenwerkingsverband Zuid-Kennemerland. Het streven is hierbij , dat beide samenwerkingsverbanden één of meerdere mediators beschikbaar hebben. Deze mediators zouden in het geval van een geschil of kwestie de zaken uit het eigen samenwerkingsverband, om belangenverstremgeling te voorkomen, niet moeten behandelen. Het gebruik maken van mediators uit het andere samenwerkingsverband

zorgt voor keuzevrijheid van partijen. Dit is een belangrijke bijdrage aan de vrijwilligheid van partijen om voor mediation te kiezen. Het is in deze opzet mogelijk om een erkende mediator uit het eigen samenwerkingsverband er bij te vragen of een mediator uit het andere samenwerkingsverband. Een derde mogelijkheid voor ouders en school is om gebruik te maken van de landelijke onderwijsconsulenten, die ook bemiddeling tussen ouders en school verzorgen. Het gaat bij mediation niet om 'gelijk krijgen' en 'winnen', zoals bij een juridische procedure of bij een geschillencommissie het geval is. De mediator spant zich in om ieders belangen zo goed mogelijk tot hun recht te laten komen. De mediator doet geen uitspraak over het geschil of conflict, maar begeleidt de betrokkenen in hun overleg en onderhandelingen om te komen tot overeenstemming en uiteindelijke vaststelling van de oplossing van de kwestie.

Indien mediation, zoals hierboven beschreven, niet leidt tot overeenstemming en de kwestie onopgelost lijkt, kunnen partijen zich nog altijd wenden tot de landelijke geschillencommissie. De uitspraak van deze commissie is bindend.

#### **6.4. Klachten**

Ouders kunnen altijd een klacht indienen bij het bestuur van de school. De klachtenregeling van het bestuur is te vinden op de site van het bestuur. Wanneer de klacht een onderwerp van het samenwerkingsverband betreft zal ook dit via mediation behartigd worden.

Mochten de partijen er na de mediation niet tot overeenstemming komen dan kunnen ouders en/of school het geschil ook voorleggen aan de landelijke geschillencommissie waarbij het samenwerkingsverband is aangesloten. De commissie hoort partijen, toetst of het besluit en/of de handeling in redelijkheid en na afweging van de betrokken belangen genomen en/of uitgevoerd kon worden en doet een voor alle partijen bindende uitspraak. Daarnaast bestaat er altijd de mogelijkheid om het geschil voor te leggen aan de rechter of de commissie gelijke behandeling.

#### **6.5. Privacy**

Uitgangspunt bij het maken van ondersteuningsarrangementen is, dat dit gebeurt in de driehoek ouder, kind en leerkracht. Elke vorm van overleg tussen deze partijen dient te gebeuren op basis van wederzijds vertrouwen. Door de aanwezigheid van alle partijen in het maken van een ondersteuningsarrangement is privacy gewaarborgd, omdat ten aanzien van de ondersteuningsvraag vanuit de kerntriade relevante informatie wordt besproken en gedeeld.

Indien partijen het noodzakelijk vinden om aanvullende afspraken te maken ten aanzien van de hantering van privacy, dienen zij zelf tot overeenstemming te komen.

Het samenwerkingsverband stelt zich als doel om:

- Besturen en scholen te ondersteunen in de informatievoorziening van ouders met betrekking tot Passend onderwijs.
- Uitbreiding mediators naar 3 intern opgeleide mensen en 3 externe mogelijkheden.
- Scholen hebben een beleid ontwikkeld en opgenomen in het schoolplan over hoe zij omgaan met ouders.

## **7. Extra ondersteuning**

*“de beoogde en bereikte kwalitatieve en kwantitatieve resultaten van het onderwijs aan leerlingen die extra ondersteuning behoeven en de daarmee samenhangende bekostiging”*

### **7.1. Extra ondersteuning**

Het samenwerkingsverband geeft scholen de beschikking over de ondersteuningsmiddelen waarmee zij extra ondersteuning op maat en tijdig kunnen inzetten. Een school kan deze extra middelen gebruiken om de basisondersteuning verder te verbreden. Dit kan met expertise vanuit de school zelf of met expertise van buitenaf. De school kan er ook voor kiezen om te gebruiken voor het inkopen van een onderwijsarrangement met tijdelijke plaatsing op het speciaal onderwijs of het speciaal basisonderwijs. Het samenwerkingsverband zorgt voor de kinderen die rechtstreeks doorstromen naar het speciaal onderwijs nog vóórdat ze plaatsbaar zijn in het reguliere onderwijs, dat de school voor speciaal onderwijs het daarbij behorende ondersteuningsbudget per kind ontvangt. Het gaat hierbij om directe instroom vanuit bijvoorbeeld een medisch kinderdagverblijf of het MOC Kabouterhuis.

Dit geldt ook voor de extra ondersteuning op het terrein van Voor- en vroegschoolse educatie (VVE), die onderwijs aan leerlingen met een VVE-indicatie geven. VVE is onderwijs voor leerlingen met een (taal)achterstand in de leeftijd van 2,5 tot 6 jaar (groep2). Voor vroegschoolse educatie zijn de basisscholen verantwoordelijk. In overleg met de gemeente Haarlemmermeer en de voorschoolse instellingen worden VVE-middelen ook op school ingezet om de achterstand in taal en sociaal-emotionele ontwikkeling te verminderen dan wel weg te werken.

### **7.2. Expertise vanuit het speciaal onderwijs en het speciaal basisonderwijs**

In de regio zijn scholen voor speciaal onderwijs (SO) en scholen voor speciaal basisonderwijs (SBO). Deze scholen werken dagelijks met kinderen met een grote diversiteit aan specifieke onderwijsbehoeftes. Het samenwerkingsverband wil de expertise van deze scholen benutten bij het versterken van de kerntriades, en daarmee ook de basisscholen, zodat zo veel mogelijk kinderen specifieke ondersteuning krijgen die zo licht mogelijk van aard, zo kort mogelijk van duur en zo dicht mogelijk bij huis plaatsvindt. De op te stellen onderwijsprofielen, zoals in hoofdstuk 3.2 genoemd, zullen hiervoor een vertrekpunt vormen.

Op het moment van schrijven van dit ondersteuningsplan maken er 76 kinderen vanuit de Haarlemmermeer gebruik van onderwijs aangeboden op SO-scholen buiten het samenwerkingsverband. Het gaat hierbij om de volgende SO-scholen:

Prof. Dr. Leo Kannerschool (Oegstgeest), Antoniuschool (Aerdenhout), Heliomare (Wijk aan Zee), Leidse Buitenschool (Katwijk), Prof. Waterinkschool (Amsterdam), De Schelp (Haarlem), De Duinpieper (Noordwijk), Alphons Laudyschool (Amsterdam), De Kleine Prins (Amsterdam), Alb. Schweitzerschool (Haarlem), Prof. Dr. Gunningschool (Haarlem), Dr.A.V. Voorthuysenschool (Haarlem), Mytyschool De Regenboog (Haarlem), Tytyschool (Amsterdam), Mr. de Jonghschool (Amsterdam), Van Detschool (Amsterdam) en De Pionier (Duivendrecht).

### **7.3. De aanvullende ondersteuning vanuit het SBO en het SO**

Voor de scholen binnen het samenwerkingsverband is de basis voor het maken van een ondersteuningsarrangement het ontwikkelingsperspectief van een kind. Dit ontwikkelingsperspectief levert een bijdrage aan de opbrengstgerichtheid van het onderwijs. Het ontwikkelingsperspectief vraagt van de school om een beredeneerde keuze te maken in leerlijnen (lees: onderwijsaanbod), waardoor het doelgericht werken wordt versterkt. Daar waar het ontwikkelingsperspectief ondersteuning nodig heeft vanuit het SBO of het SO, zal op basis van dit perspectief in overleg met de kerntriade, een arrangement worden gemaakt dat past bij het ontwikkelingsperspectief. De eerder genoemde thema's zo licht mogelijk van aard, zo kort mogelijk van duur en zo dicht mogelijk bij huis moeten worden meegenomen in het op te stellen arrangement.

Dit vereist een flexibele inzet van bijvoorbeeld leerkrachten, IB-ers en bijvoorbeeld orthopedagogen vanuit het SBO en SO. Dit vereist ook flexibilisering van het beschikbare budget. Het samenwerkingsverband zal, in nauw overleg met alle partijen, op zoek gaan naar mogelijkheden hiervoor.

### **7.4. Ambulante begeleiding**

In 2014 vervallen de indicatiecriteria voor plaatsing op het SBO, SO en het toekennen van LGF voor de huidige Clusters 3 en 4.

In het schooljaar 2014/2015 komt allereerst het schooldeel vrij te vallen en zal het bedrag dat daarmee gemoeid is, in het geval van Haarlemmermeer ruim € 1,1 miljoen bedragen.

Op de teldatum 1 oktober 2012 waren er 130 "rugzakken" Cluster 4 en 35 "rugzakken" Cluster 3. Het SWV dient zich uit te spreken over hoe deze middelen voor ondersteuning verdeeld gaan worden.

Er zullen tot en met eind juli 2014 formeel gezien nog LGF toegekend kunnen worden.

Er is dus sprake van "aflopende rugzakken". De beschikking van deze rugzakken zal uiterlijk in de zomer van 2016 eindigen. Tot aan die tijd zijn er dus nog lopende verplichtingen voor rugzakken die onder het oude systeem zijn afgegeven.

Het AB gedeelte dat aan deze rugzakken verbonden zit bedraagt ruim € 7 ton. Dit bedrag komt pas in het schooljaar 2016/2017 vrij voor het SWV voor her besteding.

Het samenwerkingsverband gaat in het kader van de tripartiete-overeenkomst in overleg met de betrokken SO besturen die nu Ambulante begeleiding leveren, afspraken maken ten aanzien van de ondersteuning van scholen. Deze ondersteuning zal direct gericht moeten zijn op het versterken van het primaire proces, de leerkracht voor de klas en het kind of de groep.

Er is binnen het samenwerkingsverband gekozen voor het construct van inhuren van expertise. Dit betekent, dat er geen sprake is van opting out.

#### **Onderwijsondersteuning in de klas en op school.**

Om Passend onderwijs een succes te maken is het van belang om zoveel mogelijk ondersteuningsvragen van of rondom een kind zo direct mogelijk op te lossen.

Dit betekent dat ondersteuningsvragen altijd bekeken en gewogen moeten worden in relatie tot het kind, de klas, de school, de wijk, de ouders en het gezin. Vanuit dit uitgangspunt luidt onze visie

“Creëer de optimale context”. De mate van onderwijsbehoefte van een kind en hoe er in de klas een effectief aanbod kan worden gecreëerd, hangt af van de kwaliteit van samenwerking tussen leerkracht, ouders en kind. Deze driehoek (de kerntriade) zal het aangrijpingspunt zijn om de ondersteuningsbehoefte te beantwoorden en daarop aansluitend een passend onderwijsarrangement te organiseren. De effectiviteit van dit onderwijsarrangement zal getoetst worden binnen de context van de klas. De betrokken partijen in de kerntriade zullen samen ook beoordelen of het onderwijsarrangement gewerkt heeft bij het beantwoorden en realiseren van de gestelde wensen en doelen.

In deze context gaat het om directe ondersteuning in de klas, aan het kind, de leerkracht of de groep. En in sommige gevallen is naast deze ondersteuning ook ondersteuning in de thuissituatie noodzakelijk.

### **Leerlingen met epilepsie**

Leerlingen met epilepsie en aanverwante neurologische stoornissen kunnen, als er sprake is van schoolproblemen, rekenen op ondersteuning vanuit het Landelijk Werkverband Onderwijs en Epilepsie (LWOE). Het LWOE wordt gevormd door de ambulante diensten van de twee Nederlandse epilepsiescholen ‘De Berkenschutse’ in Heeze en ‘De Waterlelie’ in Cruquius. Beide scholen zijn verbonden aan een Epilepsiecentrum (3e-lijns ziekenhuis) voor epileptologie en neurologisch bepaalde leerstoornissen, respectievelijk Kempenhaeghe en SEIN.

Het LWOE biedt ondersteuning aan leerlingen met epilepsie in het reguliere onderwijs en leerlingen in het speciaal onderwijs. Na aanmelding bij het LWOE door ouders, arts, school of samenwerkingsverband volgt directe, preventieve betrokkenheid door een onderwijskundig begeleider van het LWOE. Indien meer intensieve ondersteuning nodig is, wordt de ondersteuningsbehoefte en het begeleidingsarrangement voor de betreffende leerling vastgesteld.

Naast de eerste preventieve interventie worden de volgende arrangementen onderscheiden: lichte begeleiding, medium begeleiding en zware onderwijszorg. De lichte begeleiding is screenend en kortdurend van aard. De medium begeleiding is handelingsgericht en langer durend van aard. In voorkomende gevallen zal het LWOE het samenwerkingsverband zware onderwijszorg adviseren om een leerling toe te laten tot het (voortgezet) speciaal (basis) onderwijs.

Ter toerusting van leerkrachten en docenten biedt het LWOE een signaleringslijst aangaande het herkennen van epilepsieproblematiek. Tevens biedt het LWOE voorlichting, workshops en scholing met betrekking tot epilepsie, leren en gedrag.

Voor meer informatie zie [www.lwoe.nl](http://www.lwoe.nl)

### **7.5. Project “Maatwerk”**

Het samenwerkingsverband is op 1 maart 2013 gestart met de Pilot maatwerk. In deze pilot ontvangen 7 scholen en hun besturen geld om ondersteuning zelfstandig in te kopen. Het toekennen van dit budget is in lijn met de visie: Creëer de optimale context. Een belangrijk gevolg van deze visie is dat er is besloten om geld het kind te laten volgen.

Om de kerntriade te versterken en zoveel mogelijk oplossingen in de klas te kunnen realiseren zijn aan de Pilot de vier volgende doelen gesteld:

- Ervaring opdoen met het inkopen van ondersteuning door scholen.
- Het maken van een arrangement samen met ouders.
- Het vastleggen van dit arrangement.
- Het verantwoorden van dit arrangement.

Het uitwisselen van de ervaringen gebeurt in openbare bijeenkomsten. De gedachte hierbij is dat het openbare karakter zorgt voor grotere betrokkenheid bij het proces van inkopen van ondersteuning en alles wat daarbij komt kijken.

## **8. Verdeling van de ondersteuningsmiddelen**

*“de procedure en de criteria voor de verdeling, besteding en toewijzing van ondersteuningsmiddelen en ondersteuningsvoorzieningen aan de scholen, inclusief een meerjarenbegroting”*

### **8.1. Het ondersteuningsbudget**

Het samenwerkingsverband krijgt geleidelijk de beschikking over alle middelen voor de lichte ondersteuning (voorheen WSNS) en middelen voor de zware ondersteuning (voorheen SO-bekostiging en Igf) om de bovenstaande doelstelling mogelijk te maken. Het aantal leerlingen bepaalt de hoogte van het ondersteuningsbedrag (lump sum financiering). De lichte ondersteuning wordt bepaald door het aantal leerlingen op het regulier onderwijs en bedraagt € 156,- per leerling. De zware ondersteuning wordt bepaald door het aantal leerlingen op het regulier en het speciaal basisonderwijs en bedraagt € 323,- per leerling. Het bedrag staat los van de ondersteuningsbehoefte van de leerlingen uit het samenwerkingsverband en is voor ieder samenwerkingsverband gelijk. Dit betekent dat er bij minder verwijzingen naar het SO en het SBO direct meer geld beschikbaar is voor de reguliere basisscholen en andersom. De financieringssystematiek is een waterbedconstructie, waarbij de verdeling van middelen verandert, maar de hoeveelheid middelen altijd gelijk blijft. Er moet wel rekening gehouden worden met het feit dat het samenwerkingsverband niet altijd een directe invloed kan uitoefenen op de leerlingstromen. Denk aan de leerlingen die in het speciaal onderwijs worden geplaatst via een zorgindicatie of bijvoorbeeld de populatie leerlingen met een ernstige meervoudige beperking. Wel dient hierbij te worden opgemerkt dat dit om kleine aantallen leerlingen gaat. Omdat deze kinderen veelal rechtstreeks geplaatst worden in het SBO of SO zonder dat er sprake is van een eerdere inschrijving op een reguliere basisschool zal het samenwerkingsverband budget reserveren voor deze kinderen.

### **8.2. Passend indiceren (model van de CED-Groep)**

Passend Indiceren is een verdeelmodel voor de ondersteuningsmiddelen voor samenwerkingsverbanden. Het samenwerkingsverband heeft besloten om dit model als verdeelmodel te gebruiken. Het Passend Indiceren ondersteunt de inhoudelijke wens van ons samenwerkingsverband om scholen te stimuleren leerlingen thuisnabij een passend onderwijsaanbod te doen. Passend Indiceren gaat er vanuit dat het totale beschikbare ondersteuningsbudget van het samenwerkingsverband verdeeld wordt over de basisscholen. De basisscholen krijgen daarmee zeggenschap over alle ondersteuningsmiddelen. Parallel aan het landelijk beleid krijgt ieder basisschool een ondersteuningsbedrag per leerling. De basisschool moet vervolgens alle extra ondersteuning vanuit het eigen budget organiseren. De basisschool is vrij in de besteding van haar budget. De school kan de extra ondersteuning binnen de school zelf mogelijk maken of ondersteuning inkopen. De extra ondersteuningskosten van een onderwijsplaats in het SO of het SBO koopt de basisschool ook in vanuit het eigen ondersteuningsbudget.



Het legt de prikkel voor het creëren van een breder onderwijsaanbod bij de school zelf. De basisschool die passend onderwijs kan creëren voor al hun leerlingen hoeft minder externe ondersteuning in te kopen. Het inkopen van de extra ondersteuning maakt tevens alle kosten direct transparant voor de scholen. Omdat het geld vast ligt, zullen verdere afspraken en procedures in het samenwerkingsverband uitsluitend over de inhoud van het onderwijs gaan.

Verder is dit verdeelmodel geen open einde regeling middels een indicatiecommissie, waardoor de budgettaire beheersbaarheid op het niveau van het samenwerkingsverband is geregeld. Het samenwerkingsverband hoeft op deze wijze weinig reserves op te bouwen en de middelen kunnen zoveel mogelijk op het niveau van de school ingezet worden. Passend Indiceren geeft veel ruimte om aan bovenstaande financieringssysteematiek een eigen invulling te geven. Het samenwerkingsverband heeft dit gedaan onder de noemer TOP-initiatief.

### **8.3. Zorgplicht**

Met ingang van 1 augustus 2014 en het in werking treden van de wet op Passend onderwijs treedt ook de zorgplicht voor besturen in werking.

Deze zorgplicht voorziet in de noodzakelijke samenwerking van scholen en schoolbesturen in het realiseren van passend onderwijs. Dit betekent, dat, zodra een kind wordt aangemeld op een school of reeds is ingeschreven, de school verantwoordelijk is voor de uitvoering van passend onderwijs. Het bestuur van de betreffende school faciliteert deze verantwoordelijkheid. Dit betekent, dat de beschikbare middelen zoveel mogelijk een effectieve bijdrage moeten leveren aan de ondersteuning van dit kind. Het budget dat voor de scholen beschikbaar komt dient een herkenbare plaats te krijgen in het onderwijsondersteunings-arrangement. De schoolbesturen zien toe op de inzet van deze middelen omdat deze inzet een directe relatie heeft met de uitvoering van de zorgplicht.”

De Zorgplicht zoals hierboven beschreven is alleen effectief als alle besturen en afzonderlijke scholen zich hier aan conformeren. Vanuit een het samenwerkingsverband zal de verdere uitvoering van de Zorgplicht nauwlettend gevolgd gaan worden. Ongewenste effecten als “Selectie aan de poort” van kinderen zullen voorkomen moeten worden. Passend onderwijs gaat over alle kinderen binnen het samenwerkingsverband, het is de collectieve verantwoordelijkheid om voor alle kinderen onderwijs aan te bieden dat zo goed mogelijk past bij de mogelijkheden van het kind.

### **8.4. TOP-initiatief**

TOP-initiatief staat voor transparant, opbrengstgericht en passend onderwijs. TOP-initiatief is een eigen uitwerking op passend indiceren. In TOP-initiatief worden niet alle middelen direct doorbetaald aan de reguliere basisscholen. In het samenwerkingsverband zijn afspraken gemaakt welke middelen bij de start van passend onderwijs op samenwerkingsverbandniveau worden betaald. Te denken valt hierbij aan kosten voor de Centrale Dienst, directe instroom buiten het reguliere onderwijs om naar SO en SBO-scholen en het schakelonderwijs. Het deel dat overblijft gaat wel volgens het model van Passend Indiceren naar de basisscholen. Onderstaande geldt voor alle scholen voor primair onderwijs uit de gemeente Haarlemmermeer (behoudens scholen cluster 1 en 2 en leerlingen met een indicatie cluster 1 en 2).

### 1. Het samenwerkingsverband betaalt de verwijzingen tot 1 oktober 2013.

Scholen moeten een plek in het SO en het SBO inkopen vanuit het eigen budget voor verwijzingen na 1-10-2013. In ons samenwerkingsverband is gekozen om verwijzingen uit het verleden tot 1-10-2013 volledig solidair op te vangen. De kosten van de huidige onderwijsplaatsen in het SO en SBO worden gedragen door het samenwerkingsverband. Dit betekent dat alle scholen op 1-10-2014 met eenzelfde ondersteuningsbedrag per kind starten, waarbij geen rekening wordt gehouden met eerdere verwijzingen.

In het schooljaar 2014-2015 krijgen de basisscholen een ondersteuningsbudget op basis van hun leerlingaantal op 1-10-2013 (t-1). De verwijzingen staan voor alle scholen op nul. Vanaf 1-10-2014 gaan de verwijzingen van de scholen meetellen. De school betaalt vanaf 1-10-2014 vanuit de ondersteuningsmiddelen de onderwijsplekken op het speciaal (basis) onderwijs voor alle kinderen die tussen 1-10-2013 en 1-10-2014 zijn verwezen. Het ondersteuningsbudget in dit schooljaar valt hoger uit, maar iedere school betaalt daaruit zelf de extra ondersteuning. Het resterende ondersteuningsbudget van de school hangt af van het aantal onderwijsplekken dat zij extern moeten inkopen.

Als de ingekochte ondersteuning onvoldoende blijkt te zijn en er intensievere ondersteuning nodig is, wordt dit in overleg met de basisschool ingezet. Zij zullen een groter deel van het ondersteuningsbudget moeten besteden voor een passend onderwijsarrangement voor het kind. Dit gebeurt als voor een kind het onderwijsarrangement niet effectief blijkt te zijn en er aanvullende ondersteuning nodig is.

### 2. Schooldeel rugzakken cluster 3 en cluster 4.

Toegekende rugzakken bestaan uit een schooldeel en een deel ambulante begeleiding. De ambulante begeleiding wordt bij de start van passend onderwijs voortgezet. Het samenwerkingsverband betaalt het schooldeel van alle rugzakken cluster 4 die zijn toegekend voor 1-10-2013. Een kind met een herindicatie na deze datum had al een rugzak voor 1-10-2013 en behoudt deze tot en met het einde van de looptijd van de herindicatie. Kinderen die na 1-10-2013 voor het eerst een rugzak cluster 4 hebben gekregen, ontvangen de middelen vanuit het samenwerkingsverband voor de duur van de looptijd van de beschikking.

Voor kinderen met een Cluster 3 rugzak betaalt het samenwerkingsverband het schooldeel totdat het kind de school verlaat. Dit omdat het samenwerkingsverband van mening is dat de aard van de ondersteuning van kinderen met een rugzak uit cluster 3 vaak niet of nauwelijks door het onderwijsproces beïnvloed kan worden en de ondersteuning vaker langdurig van aard is.

### 3. Kinderen op het SO en het SBO

Het samenwerkingsverband geeft alle huidige SO- en SBO- kinderen een indicatie voor de gehele basisschoolperiode. Herindicatie is niet meer nodig. De huidige indicatie wordt namelijk direct omgezet naar een vergelijkbare toelaatbaarheidsverklaring. Het kind behoudt deze toelaatbaarheidsverklaring ook bij een overgang naar het regulier onderwijs.

#### 4. Toelaatbaarheidsverklaringen

Het samenwerkingsverband geeft toelaatbaarheidsverklaringen (TLV's) af aan de kinderen van wie al bekend is dat ze voor de plaatsing op de basisschool een permanent beroep zullen doen op het ondersteuningsbudget van de school. Dit zullen voornamelijk jonge kinderen zijn, maar het kan ook een zij-instromer betreffen uit een ander samenwerkingsverband. Zij hebben al een dossier voor de plaatsing op de basisschool. De ouders mogen kiezen of zij direct naar het SO of SBO willen gaan met de TLV of op zoek gaan naar een basisschool. De basisschool krijgt het TLV-bedrag bovenop het nieuwe ondersteuningsbudget zolang het kind op de basisschool blijft. In onderstaande tabel zijn de bijhorende bedragen van de verschillende TLV's aangegeven.

	Aantal Iln (1-10-2012)	Leeft < 8	Bedrag Iln	Leeft ≥ 8	Bedrag Iln
Regulier onderwijs	16031				
TLV SBO	428		€ 4.008		
TLV SO cat. I	108	43	€ 9.111	65	€ 8.385
TLV SO cat. II	17	3	€ 12.594	14	€ 14.716
TLV SO cat. III	18	6	€ 20.558	12	€ 21.599

#### 5. Rol van het samenwerkingsverband

Het samenwerkingsverband heeft een belangrijke rol in de verdere implementatie van passend onderwijs. Hierbij is de verbinding met de transitie Jeugdzorg en de transities in het sociale domein essentieel. Hierbij is het belang dat de goede samenwerking met de gemeente, het Centrum voor Jeugd en Gezin en diverse jeugdzorgpartners verder wordt uitgebouwd. Het verder ontwikkelen van een optimale aansluiting tussen onderwijs en de andere domeinen is een centrale taak van het samenwerkingsverband. Verder moet het samenwerkingsverband in staat zijn alle wettelijke taken uit te voeren. De kosten worden op voorhand aan het ondersteuningsbudget onttrokken.

#### **8.5. Betaling en groeiregeling speciaal onderwijs en het speciaal basisonderwijs**

Met de wet passend onderwijs wordt het stelsel van de financiering van de (extra) ondersteuning aan kinderen in het (speciaal) basisonderwijs, het voortgezet onderwijs en in het (voortgezet) speciaal onderwijs herzien. In de wet is geregeld dat de samenwerkingsverbanden passend onderwijs een budget zullen ontvangen voor aanvullende ondersteuning voor kinderen in het samenwerkingsverband. De samenwerkingsverbanden zullen dit budget met ingang van het schooljaar 2015-2016 ontvangen.

De bekostiging van de scholen voor cluster 3 en 4 is in het schooljaar 13-14 en 14-15 qua opbouw hetzelfde als in de voorgaande jaren. Er is nog geen sprake van categoriebedragen, maar nog steeds van de huidige bekostiging per onderwijssoort. De bekostiging is gebaseerd op het aantal kinderen op 1-10-2012(t-1). Daarnaast ontvangt het (v)so in principe het 'her te besteden deel' van de rugzak op basis van 1-10-2012. De bekostiging via de categoriebedragen gaat in per schooljaar 14-15. Het samenwerkingsverband stelt vanaf het schooljaar 14-15 een groeiregeling in.

De kinderen op het speciaal basisonderwijs worden tot 2% rechtstreeks bekostigd door het ministerie op basis van de GGL. Vanaf 1 augustus 2014 gaan ook voor het speciaal onderwijs de nieuwe bekostigingsregels passend onderwijs gelden. Het aantal kinderen boven de 2% wordt vergoed door het samenwerkingsverband op basis van de landelijke GPL. Voor het SBO geldt ook een extra peildatum op 1 februari. De groei van SBO-scholen tussen 1 oktober en 1 februari wordt bekostigd door het samenwerkingsverband. Dit geldt voor de ondersteuningsbekostiging. De betaling van de groeiregelingen voor het SBO wordt niet doorbelast aan de verwijzende scholen, maar solidair opgevangen door het samenwerkingsverband.

## **8.6. Verevening**

De mate waarin op dit moment in ons land van speciale onderwijszorg gebruik gemaakt wordt, verschilt van regio tot regio. De minister heeft de verevening toegepast op het aantal kinderen dat gemaakt maakt van de speciale onderwijszorg. De samenwerkingsverbanden die relatief veel gebruik maken van de speciale zorg krijgen in de eerste periodes extra middelen om deze zorg te kunnen continueren. De samenwerkingsverbanden die weinig gebruik maken van de speciale zorg krijgen bij de start van passend onderwijs minder middelen volgens de stappengrootte (bij schrijven: 100%, 90%, 75%, 60%, 30%,0%). In schooljaar 2020-2021 krijgen alle samenwerkingsverbanden de ondersteuningsmiddelen op basis van hun leerlingaantallen en is de verevening afgelopen. Voor ons samenwerkingsverband betekent dat, dat het samenwerkingsverband in schooljaar 2020-2021 € 1.091.172,- meer ondersteuningsmiddelen zal ontvangen, dan bij de start van passend onderwijs.

Het samenwerkingsverband stelt zich als doel om:

- Het TOP initiatief in te voeren als verdeelmodel voor de ondersteuningsmiddelen.
- Een geleidelijke invoering van het vrij-beschikbare budget per leerling vanwege het uitgroeien van beschikkingen afgegeven onderhevig de wetgeving van voor 1 augustus 2014.

## **9. Organisatie samenwerkingsverband**

### **9.1. Samenwerkingsverband passend onderwijs Haarlemmermeer**

Het huidige samenwerkingsverband houdt op 1 augustus 2014 op te bestaan en zal worden ontbonden. Gegeven het feit dat met nieuwe samenwerkingspartners een nieuwe rechtspersoon zal worden ingericht is het noodzakelijk de huidige stichting te ontbinden.

Het nieuw op te richten samenwerkingsverband voor Passend onderwijs Haarlemmermeer krijgt het nummer 2710 en omvat alle binnen de Haarlemmermeer gelegen vestigingen van scholen voor regulier onderwijs, scholen voor speciaal basis onderwijs, speciaal onderwijs behorend tot cluster 2, 3 en 4.

In het samenwerkingsverband gaat het om 13 schoolbesturen en 64 scholen. Het betreft ca. 16.174 schoolgaande kinderen (teldatum 01-10-2012).

Met de invoering van passend onderwijs en het terugbrengen van het aantal samenwerkingsverbanden PO naar 77 zijn er veel samenwerkingsverbanden die gaan fuseren. Het SWV Haarlemmermeer behoudt haar eigen omvang en er is als zodanig geen sprake van fusie of samengaan met andere samenwerkingsverbanden of gemeenten. Dit zorgt voor een stabiele situatie waarbij vanuit dezelfde visie verder ontwikkeld en gewerkt gaat worden.

Het samenwerkingsverband kiest voor een verenigingsmodel. In de vereniging zijn alle schoolbesturen aangesloten via het lidmaatschap van de vereniging. Alle besturen hebben op deze wijze via de algemene ledenvergadering invloed op de koers van het samenwerkingsverband. Het nieuwe samenwerkingsverband zal in de rechtspersoon van vereniging worden opgericht, waarbinnen gewerkt wordt met een bestuur/directie, en een raad van toezicht model. Deze vereniging is per 1 november 2013 statutair vastgelegd.

### **9.2. De algemene ledenvergadering**

De algemene ledenvergadering heeft tot taak toezicht te houden op het beleid van het bestuur en op de gang van zaken binnen de vereniging, een en ander met het oog op de belangen van de vereniging. De algemene ledenvergadering kan het bestuur gevraagd en ongevraagd adviseren. De algemene ledenvergadering komt minimaal één keer per jaar bijeen. In de algemene ledenvergadering legt het bestuur ter goedkeuring voor:

- a. het ondersteuningsplan
- b. het jaarverslag over de gang van zaken in de vereniging en over het gevoerde beleid alsmede de balans en de staat van baten en lasten, voorzien van een toelichting;
- c. de jaarlijkse en de meerjarenbegroting.
- d. Benoemen van raad van Toezicht.

### **9.3. De raad van Toezicht.**

De leden van de Raad van Toezicht komen voort uit de vereniging. De Raad van Toezicht bestaat uit 5 leden. De raad van Toezicht benoemt een directeur die leiding geeft aan de dagelijkse gang van zaken binnen het samenwerkingsverband en die belast is met de voorbereiding en uitvoering van het beleid en de activiteiten van het samenwerkingsverband en bevoegd is alle daarvoor noodzakelijke handelingen te verrichten. De meeste bevoegdheden worden gemandateerd of gedelegeerd aan de directeur van het samenwerkingsverband en zijn vastgelegd in een managementstatuut. De Raad van Toezicht keurt de begroting, het ondersteuningsplan, het jaarverslag etc. goed en bewaakt de koers van het samenwerkingsverband (doelen/beoogde resultaten). De Raad van Toezicht komt naast de algemene ledenvergadering 6-8 keer per jaar bijeen op een. Daarnaast is de raad van Toezicht verantwoordelijk voor het benoemen, schorsen en ontslaan van de directeur. Adviseren van de directeur en het benoemen van een accountant.

### **9.4. Directeur bestuurder van het samenwerkingsverband**

De directeur geeft leiding aan het personeel dat is verbonden aan het samenwerkingsverband en is verantwoordelijk voor de uitvoering en bewaking van het ondersteuningsplan. In het managementstatuut is de vooraf bepaalde handelingsruimte vastgesteld waarbinnen de directeur zijn taken en bevoegdheden dient uit te oefenen. Daarnaast heeft de directeur bestuurder als taak: Voorbereiden, formeel vaststellen en uitvoeren ondersteuningsplan.

- Dagelijkse leiding aan het samenwerkingsverband inclusief personeel.
- Financieel beheer middelen SWV conform goedgekeurde begroting.
- Verantwoorden van resultaten en inzet middelen aan RvT/ALV.
- Invullen werkgeverschap personeel SWV

### **9.5. Interne organisatie**

Met de in werking treding van de wet op Passend onderwijs op 1 augustus 2014 verandert de rol van het samenwerkingsverband aanzienlijk. Met de toekenning van het gehele ondersteuningsbudget aan het samenwerkingsverband, het wegvallen van indicatiecriteria en de daaraan verbonden commissies (PCL en Cvl), veranderen de taken en verantwoordelijkheden van het samenwerkingsverband. Dit maakt een herziening van de inrichting van de Centrale Dienst noodzakelijk.

Het verdwijnen van inhoudelijke criteria voor het toekennen van beschikkingen voor SBO, SO en LGF geeft aanleiding tot het anders organiseren van onderwijsondersteuning. In lijn met de visie "Creëer de optimale context" zal onderwijsondersteuning vanaf 1 augustus 2014 altijd samen met ouders, de leerkracht en, in sommige gevallen het kind, plaatsvinden. Vertrekpunt hiervoor is het ontwikkelingsperspectief van een kind. Hierin zal duidelijk worden welke ondersteuning er noodzakelijk is en met wie of waar dat plaats zal moeten vinden. Het onderwijsprofiel van de school zal in hoge mate de context beschrijven, waarin deze onderwijsvraag van het kind gesteld wordt. De samenhang tussen het ontwikkelingsperspectief als vraag en het onderwijsprofiel als antwoord zal richting geven aan het onderwijsarrangement. Deze drie domeinen zijn dus onlosmakelijk met elkaar

verbonden. Het samenwerkingsverband gaat de ontwikkeling van deze domeinen inhoudelijk ondersteunen.

#### Financiën:

Met het beschikbaar stellen van de ondersteuningsmiddelen aan het samenwerkingsverband krijgt het SWV de taak en de verantwoordelijkheid om deze middelen te herverdelen. Het principe “geld volgt het kind” is daarin lijdend. Het veranderen van deze geldstromen en een andere manier van bekostiging van ondersteuning, betekenen een andere rol voor het samenwerkingsverband. Het SWV is verantwoordelijk voor de herinrichting van deze veranderde geldstroom. Hierbij zal samenhang en verbinding moeten ontstaan tussen nieuwe onderwijsarrangementen en de bekostiging daarvan. Het ontwikkelen van een systematiek van toekennen van financiële middelen aan besturen en het organiseren van verantwoording en een daarbij passende bedrijfsvoering, vallen onder verantwoordelijkheid van het SWV. Om dit te realiseren zal met ingang van 1 januari 2014 de bedrijfsvoering van het samenwerkingsverband aangepast worden. Om tot de juiste managementinformatie te komen zal het samenwerkingsverband een systeem van kengetallen ontwikkelen. Deze kengetallen geven noodzakelijke informatie ten aanzien van leerlingaantallen, afgegeven TLV's, inzet van beschikbaar gestelde budgetten. De cyclus van planning & control ten aanzien van de besteding van ondersteuningsbudgetten in relatie tot onderwijsarrangementen zullen hier centraal staan. Om tot een juiste verantwoording te komen zal de rol van de interne controller en de accountant aangepast worden. Hiermee zal het SWV een verantwoorde bedrijfsvoering in kunnen richten.

#### Uitwerking inhoudelijke inrichting:

Om de verbinding tussen het beleid van het SWV, zoals beschreven in het ondersteuningsplan, en het primaire proces in de scholen te organiseren richt het samenwerkingsverband een team van onderwijsconsulenten op. Deze consulenten hebben ervaring met het onderwijs en is de meest schoolnabije, direct benaderbare en laagdrempelige ondersteuningsmogelijkheid binnen het SWV. Hij of zij richt zich op de ondersteuning van de intern begeleider en de directeur van een school bij het verbeteren van het onderwijs als geheel. Dit ziet het SWV als wezenlijk onderdeel van de uitwerking van de visie “Creëer de optimale context”.

#### Positionering onderwijsconsulent(e):

Per kamer zal een onderwijsconsulent aangesteld worden. Dit betekent voor de Haarlemmermeer maximaal 4 consulenten. De consulenten hebben een ondersteunende taak bij vragen van de directeur of intern begeleider van een school. Deze partijen zullen altijd betrokken worden bij een vraagstuk. Dit, omdat hiermee een sterke verbinding tussen onderwijsinhoud en sturing op het primaire proces plaatsvindt. De kerntaken van de consulenten richten zich op ondersteuning bij de drie domeinen: onderwijsprofiel, ontwikkelingsperspectief en onderwijsarrangement. Het doel is om hiermee het primaire proces te versterken bij het oplossen van vragen rondom de domeinen. De consulent gaat vraaggericht te werk en sluit aan bij de ondersteuningsbehoefte vanuit school. Hiermee zal de triade directeur, intern begeleider en team versterkt worden. Scholen kunnen gebruik maken van deze ondersteuning met een maximum van 40 uur per jaar per school. Deze uren zijn onderling uitwisselbaar. Te denken valt dan in eerste instantie aan uitwisselbaarheid tussen scholen in de desbetreffende wijk.

Binnen het samenwerkingsverband werkt, naast de directeur, een directiesecretaresse (totaal 1,4 fte). Het ligt in de bedoeling om per 1 februari 2014 te starten met het team van vier consultants. Dit team functioneert onder leiding van de directeur van het SWV.

## **9.6. Ondersteuningsplanraad**

In de wetgeving passend onderwijs is opgenomen dat ieder samenwerkingsverband een ondersteuningsplanraad (hierna: OPR) moet oprichten. In de wet is geregeld dat het ondersteuningsplan ten minste één keer in de vier jaar opnieuw moet worden vastgesteld of al dan niet gewijzigd. Dit betekent echter niet dat de OPR maar één keer in de vier jaar bijeen hoeft te komen. Hoewel dat niet staat omschreven in de wet, heeft de OPR wel degelijk een belangrijke rol in die tussenliggende periode. Het is aan de OPR om met een kritische blik naar het ondersteuningsplan te blijven kijken.

Het samenwerkingsverband wil twee maal per jaar met de ondersteuningsplanraad bij elkaar komen, waarin minimaal de jaarplannen, de begroting en thematisch gekozen onderwerpen aan bod komen. Op deze wijze blijft de ondersteuningsplanraad op de hoogte van de nieuwste ontwikkelingen en zijn zij in staat om het bevoegd gezag scherp te houden als er sprake is van ontwikkelpunten. Ook kan de OPR gebruikmaken van het initiatiefrecht, zoals omschreven in artikel 6 van de WMS. Dit betekent dat de OPR onder andere voorstellen kan doen aan het bevoegd gezag van het samenwerkingsverband. De leden van de ondersteuningsplanraad worden afgevaardigd (uit en) door de leden van de afzonderlijke medezeggenschapsraden en wel zo dat het aantal leden, gekozen uit het personeel onderscheidenlijk uit ouders, elk de helft van het aantal leden van de raad bedraagt. In ons samenwerkingsverband is gekozen voor een ondersteuningsplanraad van 26 leden. De 26 leden worden gekozen uit alle 13 deelnemende besturen.

## **9.7. Samenwerking met gemeenten**

Onderdeel van de Wet passend onderwijs is het voeren van een Op Overeenstemming Gericht Overleg (OOGO) met de gemeente. Een concept van het ondersteuningsplan wordt daar besproken via een vastgestelde procedure. De punten die aan de orde komen zijn:

- In hoeverre komt de visie van het samenwerkingsverband en de visie voor de zorg voor de jeugd van de gemeente overeen;
- Is er een dekkend onderwijsaanbod; Zijn er thuiszitters; Is er veel grensverkeer; Wat zijn de beoogde kwalitatieve en kwantitatieve resultaten;
- Welke hulp in en om de school is gewenst (jeugdgezondheidszorg, schoolmaatschappelijk werk etc.);
- Hoe kan het preventieve aanbod in gemeente / wijk verbonden worden met de basisondersteuning in de scholen; Hoe is de aansluiting tussen de ondersteuningsstructuur in de school en de lichte en zware zorg voor jeugd; Welke ondersteuningsarrangementen / tussenvoorzieningen zijn er beschikbaar voor lichte hulp;
- Hoe wordt de doorgaande lijn voorschools – PO – VO gewaarborgd;
- Wat zijn de verwachte consequenties voor onderwijshuisvesting (ook tussenvoorzieningen);
- Wat zijn de verwachte consequenties voor leerlingenvervoer;
- Welke middelen kunnen worden ingezet voor basisondersteuning / preventieve zorg in en om de school; Zijn er middelen voor projecten en experimenten met betrekking tot



afstemming onderwijs en jeugdhulp; Hoe wordt afgestemd met het toewijzen van lichte en zwaardere jeugdhulp;

- Welke lokale en regionale kengetallen zijn beschikbaar;
- Welke wensen zijn er bij de gemeente.

Het samenwerkingsverband stelt zich als doel om:

- Arrangementen, waarbij partijen uit het sociaal domein zijn betrokken, te monitoren op aantallen en effectiviteit.
- Constructief overleg voeren met de gemeente ten aanzien van de samenwerking in het kader van de eerdergenoemde transities.

## **10. Kwaliteitsbeleid en kengetallen**

### ***de wijze van bekostiging van het speciaal onderwijs en het speciaal basisonderwijs***

#### **10.1. Evaluatie ondersteuningsplan**

Het samenwerkingsverband maakt iedere vier jaar een ondersteuningsplan. De doelstellingen uit het ondersteuningsplan worden iedere vier jaar vertaald naar kwalitatieve en kwantitatieve resultaten. In de evaluatie staat naast de doelstellingen een analyse van de kengetallen en de bekostiging.

#### **10.2. Jaarplannen en evaluatie jaarplannen**

##### **Schooljaarplannen**

Naast het ondersteuningsplan maakt het samenwerkingsverband voor ieder schooljaar een werkplan. Het schooljaarplan en de evaluatie van de doelstellingen uit het schooljaarplan vormen een vast agendapunt op de algemene ledenvergadering einde schooljaar. De plannen en de resultaten zijn voor iedere betrokkene in het samenwerkingsverband zichtbaar.

##### **Bestuursverslag**

De directeur van het samenwerkingsverband maakt voor het dagelijks bestuur een bestuursverslag met daarin de belangrijkste inhoudelijke en financiële ontwikkelingen. De inhoudelijke en financiële kengetallen van het samenwerkingsverband maken een vast onderdeel uit van het bestuursverslag.

##### **Functioneren van de medewerkers van het samenwerkingsverband**

De directeur voert met zijn medewerkers jaarlijks een functionerings- en een beoordelingsgesprek. Twee leden van het bestuur voeren jaarlijks een functioneringsgesprek met de directeur en om het jaar een beoordelingsgesprek.

##### **Inspectie van onderwijs**

Jaarlijks voert de inspectie een risicoanalyse uit op basis van de aanwezige kennis. Voor deze risicodetectie hanteert de inspectie een risicomodel dat is gebaseerd op zes parameters. De inspectie ontwikkelt en ijkt voor elke parameter normen. De parameters dienen alleen om te bepalen of er aanleiding is in gesprek te gaan met het samenwerkingsverband. Na dit gesprek kan blijken dat er geen aanleiding is om nader onderzoek te doen. De parameters zijn:

1. Thuiszitters, niet deelnemers aan onderwijs
2. Spreiding en doorstroom in het onderwijs
3. (Eerder gegeven) inspectieoordelen op scholen en instellingen
4. Signalen
5. Het ondersteuningsplan, de jaarverslagen en de verdeling van de ondersteuningsmiddelen
6. De deskundigheid op het gebied van ondersteuning door de leraar

### **10.3. Kengetallen**

Het samenwerkingsverband houdt de volgende kengetallen per jaar bij om de doelstellingen en het beleid op af te stemmen:

#### **Financiële kengetallen**

- Rentabiliteit; resultaat gedeeld door de totale baten
- Kapitalisatiefactor; activa zijde gedeeld door de totale baten (omzet)
- Eigen vermogen
- Weerstandsvermogen; het eigen vermogen minus de materiële vaste activa uitgedrukt in een percentage van de rijksbijdrage OCW
- Solvabiliteit; Eigen vermogen en voorzieningen gedeeld door het totale vermogen.
- Minimale en maximale ondersteuningsbudget per leerling en de spreiding

#### **Inhoudelijke kengetallen**

- Aantal kinderen in het regulier onderwijs
- Aantal kinderen in het speciaal basisonderwijs
- Aantal kinderen in het speciaal onderwijs per school
- Aantal scholen met aangepast toezicht binnen het samenwerkingsverband
- Aantal TLV's afgegeven vanuit de zorg
- Aantal verwijzingen en terugplaatsingen, uitgesplitst per school
- Aantal aangepaste onderwijsprofielen
- Ingezette individuele ondersteuning vanuit het samenwerkingsverband: periode, hoeveelheid ondersteuning, school en uitstroom
- Aantal thuiszitters: meldingen van scholen en thuiszitters volgens de landelijke definitie
- Aantal mediationtrajecten: aantal meldingen bij de landelijke geschillencommissie

## 11. Meerjarenbegroting

### Meerjarenbegroting Samenwerkingsverband

#### Haarlemmermeer (2710)

#### Baten:

Lichte ondersteuning (pers+mat)
Zware ondersteuning (pers+mat)
Verevening
Inkomsten SBO <2% (pers+mat)
Grensverkeer
Subsidie gemeente Haarlemmermeer
Schoolmaatschappelijk werk (DUO)
Rente

Begroting 2014/2015	Begroting 2015/2016	Begroting 2016/2017	Begroting 2017/2018
2.347.000	2.377.500	2.382.000	2.274.000
1.279.000	5.031.500	4.927.000	4.812.500
0	-1.091.000	-982.000	-818.500
1.351.000	1.330.000	1.302.500	1.272.000
51.500	55.500	55.500	47.500
600.000	600.000	600.000	600.000
10.000	9.500	9.500	9.000
2.500	2.500	2.500	2.500
<b>5.641.000</b>	<b>8.315.500</b>	<b>8.297.000</b>	<b>8.199.000</b>

#### Lasten:

Ondersteuningskosten SO
Kosten SBO >2% (pers+mat)
Ondersteuningsmiddelen basisschool
Overdracht zorgbekostiging SBO (<2%)
Verplichte herbesteding AB
Individuele Leerlingenzorg
Observatieplaatsingen
Schooldeel rugzakken
Schoolmaatschappelijk werk
Grensverkeer
Kosten centrale dienst/secretariaat
Consulenten
Schakelonderwijs
Projecten
Ontwikkeling Passend onderwijs

0	1.775.000	1.775.000	1.775.000
369.500	347.500	343.000	331.000
1.540.500	1.676.000	1.744.500	1.786.500
1.351.000	1.330.000	1.302.500	1.272.000
0	802.500	802.500	802.500
342.500	342.500	342.500	342.500
50.000	50.000	50.000	50.000
507.500	303.000	170.000	134.000
120.000	120.000	120.000	120.000
146.500	158.500	143.000	143.000
187.500	204.000	205.000	206.500
150.000	87.500	0	0
80.000	80.000	80.000	80.000
100.500	263.000	297.000	258.000
153.000	159.500	222.500	212.500
<b>5.098.500</b>	<b>7.699.000</b>	<b>7.597.500</b>	<b>7.513.500</b>

#### Resultaat

Rugzakken vrijvallen schooldeel
Resultaat beschikbaar per leerling

<b>542.500</b>	<b>616.500</b>	<b>699.500</b>	<b>685.500</b>
542.500	616.500	699.500	685.500
<b>€ 122,00</b>	<b>€ 132,00</b>	<b>€ 140,00</b>	<b>€ 146,00</b>

Verdeling schooldeel rugzakken
Totaal beschikbaar per leerling

€ 35,00	€ 40,00	€ 47,00	€ 47,00
<b>€ 157,00</b>	<b>€ 172,00</b>	<b>€ 187,00</b>	<b>€ 193,00</b>

- 1 Zware ondersteuning:
- In 13-14 krijgt het SWV alleen het schooldeel van de rugzakken
  - In 14-15 krijgt het SWV het schooldeel van de rugzakken en deel voor de groeibekostiging SO
  - In 15-16 krijgt het SWV alle zware ondersteuning, maar is het AB-deel nog geormerkt
  - In 16-17 krijgt het SWV alle zware ondersteuning en start de verevening (90,75,60,30,0)
- 2 Lichte ondersteuning:
- Tot 2% is de direct betaling SBO (niet op rekening SWV)
- 3
- Tot 2% wordt direct betaald, geen last SWV, SWV vult >2% aan op basis van GPL
  - tot 1-10-2014 op GGL zonder groei daarna op GPL met groei
- 4 Groeiregeling SO en SBO, peildatum eerste februari
- De SO-SBO scholen krijgen de groei van 1-10 tot 1-02 betaald
- 5 In het gemiddelde ondersteuningsbedrag zijn alle kosten SO en SBO reeds betaald. Het is het ondersteuningsbedrag dat scholen gemiddeld overhouden als alle verwijzingen zijn betaald. Het daadwerkelijke ondersteuningsbedrag per school hangt af van het aantal verwijzingen en kan lager of hoger uitvallen.

## **11.1. Toelichting op de Meerjarenbegroting:**

### **BATEN:**

#### **Lichte ondersteuning**

Bedrag per leerling op het regulier basisonderwijs, zoals is vastgesteld door OC&W. Er is sprake van een lichte daling van het leerlingaantal.

#### **Zware ondersteuning**

Bedrag per leerling op het basisonderwijs en het speciaal basisonderwijs met ingang van het schooljaar 2015-2016, zoals is vastgesteld door OC&W. OC&W trekt direct de kosten van het SO van dit bedrag af en betaalt dat rechtstreeks.

#### **Verevening**

De omvang van het budget per samenwerkingsverband wordt bepaald op basis van het aantal leerlingen binnen het samenwerkingsverband, vermenigvuldigd met een normbedrag, wederom zoals vastgesteld door OC&W. Zo ontstaat er een normatief ondersteuningsbudget voor het samenwerkingsverband. Omdat deze nieuwe berekening leidt tot een andere verdeling van het budget, geldt er een overgangsregeling. In 5 jaar tijd, vanaf het tweede jaar na invoering van de wet, groeit het samenwerkingsverband naar het nieuwe budget toe. Hierbij wordt op basis van de peildatum 1 oktober 2011 het niet-verevende bedrag (dat is de 'oude' situatie) vergeleken met het volledig verevende bedrag (de nieuwe situatie). Het verschil tussen beide bedragen is het correctiebedrag.

Het correctiebedrag wordt de komende jaren in afnemende mate opgeteld bij (bij een positief bedrag) of afgetrokken van (bij een negatief bedrag) het normatieve budget. De percentages waarmee dit gebeurt worden vastgelegd in een Algemene Maatregel van Bestuur (AMvB). Op 1 augustus 2020 is het niet-verevende bedrag afgebouwd tot 0% en ontvangen de samenwerkingsverbanden het volledig verevende, normatieve ondersteuningsbudget.

#### **Inkomsten SBO <2% (pers + mat)**

Inkomsten die direct worden uitbetaald aan het bevoegd gezag van de SBO school. Dit bedrag wordt uitbetaald op basis van de GPL van de desbetreffende SBO school. Er is geen bestuurlijke afspraak over deze middelen, wanneer het SBO onder de 2% zou kunnen zakken. Dit wordt niet verwacht.

#### **Grensverkeer**

Het SWV ontvangt grensverkeer voor leerlingen die vanuit buiten de regio gebruik maken van een SBO school in de Haarlemmermeer. Dit bedrag blijft over de jaren heen vrij stabiel.

#### **Subsidie gemeente Haarlemmermeer**

Vanuit de gemeente wordt jaarlijks een subsidiebedrag toegekend. Dit zal, naar verwachting, de komende jaren stabiel blijven.

### **Schoolmaatschappelijk werk**

Vanuit DUO wordt jaarlijks een bedrag toegekend voor schoolmaatschappelijk werk.

### **Rente**

Inkomsten vanuit de spaarrekening van het SWV. De verwachting is dat dit bedrag redelijk stabiel zal blijven.

### **LASTEN**

#### **Ondersteuningskosten SO**

Deze kosten worden in het schooljaar 2014-2015 nog direct betaald aan de schoolbesturen SO en lopen pas vanaf schooljaar 2015-2016 via de samenwerkingsverbanden.

#### **Kosten SBO >2% (pers+mat)**

Het samenwerkingsverband betaalt alle SBO-leerlingen boven de 2% aan het SBO.

#### **Ondersteuningsmiddelen basisschool**

Dit zijn de in vorige jaren uitbetaalde zogenaamde IB-gelden, € 100,-- per leerling. Deze kosten worden niet langer geormerkt, maar zijn voor de scholen vrij te besteden.

#### **Overdracht zorgbekostiging SBO**

Dit is de bekostiging tot 2% van de SBO-leerlingen. Door een lichte daling van het te verwachten aantal leerlingen op het SBO, dalen deze kosten ook licht.

#### **Verplichte herbesteding AB**

Deze verplichting gaat in met het schooljaar 2014/2015. De herbesteding van het ambulante deel van de rugzakken is een verplichting. Hierover dienen beleidsafspraken te worden gemaakt.

#### **Individuele leerlingenzorg**

Vanuit de door de gemeente Haarlemmermeer beschikbaar gestelde subsidie wordt een vast percentage beschikbaar gesteld aan de basisscholen, ter besteding aan individuele leerlingenzorg. In de loop van volgend jaar zal dit bedrag waarschijnlijk niet langer geormerkt worden.

#### **Observatieplaatsingen**

Per jaar wordt een aantal leerlingen ter observatie op een SBO-school geplaatst voor in beginsel een periode van 6 weken. Hier staat voor de SBO school een vergoeding per kind tegenover.

#### **Schooldeel rugzakken**

Vanuit het ondersteuningsplan is vastgelegd, dat het schooldeel van de rugzakken cluster 3 aan de scholen wordt doorbetaald tot de betreffende leerlingen de basisschool hebben verlaten. Het schooldeel voor rugzakken cluster 4 wordt vanuit het samenwerkingsverband betaald voor de nog resterende looptijd van de beschikking. Na een inventarisatie van het aantal rugzakken cluster 3 en cluster 4 is te zien hoe het aantal, dus ook de bijdrage, afbouwt in de loop der jaren.

### **Schoolmaatschappelijk werk**

Dit zijn de jaarlijkse kosten voor het schoolmaatschappelijk werk, uitgevoerd door Altra.

### **Grensverkeer**

Voor leerlingen van een basisschool vanuit de Haarlemmermeer, die naar een SBO-school gaan buiten onze regio, wordt ondersteuningsbudget overgedragen.

### **Kosten centrale dienst/secretariaat**

Deze kosten bestaan uit de salarissen en de bureaunkosten van de centrale dienst. Ook de huisvestingskosten zijn hierin meegenomen.

### **Consulenten**

Tot en met 31 december 2015 zijn kosten opgenomen voor de werkzaamheden van 4 consulenten op detacheringbasis.

### **Schakelonderwijs:**

Volgens afspraak wordt de subsidie van de gemeente à € 65.000,-- rechtstreeks doorbetaald aan het bestuur, waaronder de schakelklas valt. Bovenop deze kosten neemt het samenwerkingsverband een bedrag van ca. € 15.000,-- voor haar rekening aan kosten voor OnderwijsAdvies.

### **Projecten**

Voor diverse projecten zijn gelden uitgetrokken. Hieronder vallen bijvoorbeeld de trainingen voor IB-ers en leerkrachten en de versterking van het primaire proces.

### **Ontwikkeling passend onderwijs**

Ondersteuning vanuit het samenwerkingsverband voor alles wat met de ontwikkeling van passend onderwijs te maken heeft. Deze kosten worden gefinancierd vanuit de door de gemeente Haarlemmermeer toegekende subsidie.

### **Uitleg ondersteuning scholen**

Het gemiddelde ondersteuningsbedrag uit de begroting is het bedrag dat gemiddeld voor de basisscholen overblijft, wanneer alle verwijzingen zijn betaald. Dit bedrag groeit de komende jaren met name door de afname van het schooldeel van rugzakken. De leerlingen groeien uit naar het voortgezet onderwijs en er kunnen geen nieuwe rugzakken worden aangevraagd. De rugzakken groeien uit en met de vrijval van deze middelen wordt het ondersteuningsbudget verhoogd. Hierdoor krijgen scholen een bedrag per leerling zonder dat scholen moeten aantonen, dat een leerling een mate van beperking/extra ondersteuning nodig heeft. Dit past in het beleid om passend onderwijs te richten op alle leerlingen en scholen zelf zeggenschap te geven over de inzet van middelen.



Verder zit er nog een verhoging in door een lagere SBO-deelname en de start van de verevening.

- Verwacht ondersteuningsbudget per leerling: € 122,-- per jaar, opgebouwd uit € 100,-- vanuit het samenwerkingsverband en € 22,-- vanuit de subsidie van de gemeente Haarlemmermeer.
- Verwachte verhoging van het ondersteuningsbudget per leerling, door daling van het aantal gefinancierde leerlingen SBO en de overstap naar TLV's:  
In dit bedrag is ook de verhoging van het ondersteuningsbudget per leerling door de daling van de inhouding in verband met de verevening, verwerkt.  
14-15: € 0,--  
15-16: € 10,--  
16-17: € 18,--  
17-18: € 24,--
- Verwachte verhoging van het ondersteuningsbudget per leerling, door daling van het schooldeel rugzakken:  
14-15: € 35,--  
15-16: € 40,--  
16-17: € 47,--  
17-18: € 47,--

**Verwacht ondersteuningsbudget per leerling per jaar:**

14-15: € 157,00

15-16: € 172,00

16-17: € 187,00

16-18: € 193,00

**Uitleg voorbeeld 2015-2016:**

Het gemiddelde ondersteuningsbudget in 2015-2016 is € 172,-- per leerling.

In het ondersteuningsplan staat beschreven dat de SBO-scholen alle kinderen met een beschikking gefinancierd blijven krijgen. De gelden van uitstroom van leerlingen uit het SBO met een "oude" beschikking komt beschikbaar voor de ondersteuningsmiddelen. Hieruit dienen dan de nieuw toe te kennen TLV's te worden bekostigd.

Deze TLV's worden op basis van de t-1 bekostigingssystematiek, zoals deze ook door DUO wordt gebruikt voor de basisbekostiging van het speciaal onderwijs, het SBO en het reguliere onderwijs, gehanteerd. Vervolgens wordt het ondersteuningsbudget voor het lopende schooljaar vastgesteld. Verwijzingen en leerlingaantallen hebben hier geen invloed meer op.

Door het hanteren van de systematiek van t-1 bekostiging ontstaat een eenvoudige en overzichtelijke inventarisatie van het aantal afgegeven TLV's en de scholen van herkomst. Dit maakt het berekenen van het ondersteuningsbudget per basisschool eenvoudig en inzichtelijk.

**Uitputting beschikbare middelen ondersteuningsplan**

3.

	2014/15	2015/16	2016/17	2017/18	2018/19	2019/20	2020/21
baten (excl. geormerkte baten voor programma's)	2.031.486	16.488.305	16.488.305	16.488.305	16.488.305	16.488.305	16.488.305
verplichte lasten (VSO, LWOO, PrO)	0	11.061.863	11.061.863	11.061.863	11.061.863	11.061.863	11.061.863
vereveningstoeslag/(korting)	0	-2.354.770	-2.119.293	-1.766.078	-1.412.862	-706.431	0
<b>beschikbaar voor het ondersteuningsplan</b>	<b>2.031.486</b>	<b>3.071.672</b>	<b>3.307.149</b>	<b>3.660.365</b>	<b>4.013.580</b>	<b>4.720.011</b>	<b>5.426.442</b>

**benodigde bijdrage voor programma's in het ondersteuningsplan (na geormerkte baten)**

	2014/15	2015/16	2016/17	2017/18	2018/19	2019/20	2020/21
verplichte besteding AB bij VSO	0%	890.005 29%	0%	0%	0%	0%	0%
programma 1: Regioloket	287.930 14%	285.430 9%	285.430 9%	285.430 8%	285.430 7%	285.430 6%	285.430 5%
programma 2: Trajectvoorzieningen	770.892 38%	750.000 24%	1.640.005 50%	1.640.005 45%	1.640.005 41%	1.640.005 35%	1.640.005 30%
programma 3: Diverse onderzoeken en/of projecten	125.000 6%	125.000 4%	125.000 4%	125.000 3%	125.000 3%	125.000 3%	125.000 2%
programma 4: -	0 0%	0 0%	0 0%	0 0%	0 0%	0 0%	0 0%
programma 5: Professionalisering	243.000 12%	243.000 8%	243.000 7%	243.000 7%	243.000 6%	243.000 5%	243.000 4%
programma 6: Schoolmaatschappelijk werk	19.200 1%	0 0%	0 0%	0 0%	0 0%	0 0%	0 0%
programma 7: Plusklas met ROC Nova	0 0%	0 0%	0 0%	0 0%	0 0%	0 0%	0 0%
programma 8: Frictiefonds	100.000 5%	0 0%	0 0%	0 0%	0 0%	0 0%	0 0%
programma 9: Zware zorg - uitgaven	181.000 9%	181.000 6%	181.000 5%	181.000 5%	181.000 5%	181.000 4%	181.000 3%
programma 10: Bestuur en organisatie	311.050 15%	311.050 10%	248.550 8%	248.550 7%	248.550 6%	248.550 5%	248.550 5%
<b>Totaal benodigd voor het ondersteuningsplan</b>	<b>2.038.072 100%</b>	<b>2.785.485 91%</b>	<b>2.722.985 82%</b>	<b>2.722.985 74%</b>	<b>2.722.985 68%</b>	<b>2.722.985 58%</b>	<b>2.722.985 50%</b>

<b>Over/(tekort) dekking ondersteuningsplan</b>	<b>€ -6.586</b>	<b>€ 286.188</b>	<b>€ 584.164</b>	<b>€ 937.380</b>	<b>€ 1.290.595</b>	<b>€ 1.997.026</b>	<b>€ 2.703.457</b>
---	-----------------	------------------	------------------	------------------	--------------------	--------------------	--------------------



# Deze vuist op deze vuist

Werkprogramma samenwerking opvang,  
onderwijs, jeugdhulp en gemeente

Onderstaande partijen onderschrijven de samenwerkingsafspraken zoals verwoord in dit werkprogramma 'Deze Vuist Deze Vuist',

Haarlemmermeer, 28 maart 2014,

ROCvA MBO College Airport

Dhr. J. Ankersmit  
Voorzitter directie MBO College Airport  
& MBO college Amstelland

Nova College

Dhr. W. M. Dijkshoorn  
Projectdirecteur Nova College

Samenwerkingsverband VO  
Amstelland en de Meerlanden

Dhr. J.C. Rath  
lid Dagelijks Bestuur

Samenwerkingsverband PO  
Passend Onderwijs Haarlemmermeer

Dhr. P.R. Schreuder  
lid Dagelijks Bestuur

Stichting Kinderopvang Haarlemmermeer

Mw. S. Grovenstein  
directeur-bestuurder

Gemeente Haarlemmermeer

Wethouder J.C.W. Nederstigt  
Duurzaamheid, Werk, Jeugd en Onderwijs



## Inhoud

1. Inleiding.....	3
2. De jeugd van Haarlemmermeer in cijfers .....	4
3. Uitgangspunten en werkwijze .....	5
4. Jeugdhulp: de koers van de gemeente Haarlemmermeer .....	6
5. Kader van de afspraken voor de samenwerking tussen opvang, onderwijs, jeugdhulp en gemeente Haarlemmermeer .....	10
6. Gemaakte afspraken voor de samenwerking tussen kinderopvang, peuterspeelzalen en gemeente Haarlemmermeer .....	11
7. Gemaakte afspraken voor de samenwerking tussen samenwerkingsverband PO en gemeente Haarlemmermeer .....	13
8. Gemaakte afspraken voor de samenwerking tussen samenwerkingsverband VO en gemeente Haarlemmermeer .....	15
9. Gemaakte afspraken voor de samenwerking tussen MBO en gemeente Haarlemmermeer .....	18

## 1. Inleiding

Onderwijs is van cruciaal belang voor het toekomstperspectief van jongeren: het leert de jeugdigen ontdekken waar hun belangstelling en hun talenten liggen en het behalen van een startkwalificatie opent de poorten naar werk. De school is de plek waar jeugdigen dagelijks een groot deel van hun dag doorbrengen. Ditzelfde geldt voor de buitenschoolse opvang en de voorschoolse periode van de kinderopvang en peuterspeelzalen. Knelpunten in de ontwikkeling van jeugdigen kunnen hier snel gesignaleerd en aangepakt worden. Waar problemen op school en opvang samenhangen met problemen op het gebied van opgroeien en opvoeden of met andere problemen in het gezin, kan de school dit niet alleen oplossen. Dan is er ook inzet vanuit jeugdhulp nodig.

Vanaf 1 augustus 2014 treedt de Wet Passend Onderwijs in werking, waarmee schoolbesturen voor Primair Onderwijs, Voortgezet Onderwijs en het Middelbaar Beroeps Onderwijs de middelen en de verantwoordelijkheid krijgen om voor alle leerlingen passend onderwijs te realiseren, ze hebben daartoe een zorgplicht. Vanaf 1 januari 2015 treedt de Jeugdwet in werking. De gemeente Haarlemmermeer wordt daarmee verantwoordelijk voor alle jeugdhulp en de jeugdbescherming. Dit biedt nieuwe kansen om met scholen, kinderopvang, peuterspeelzalen en jeugdhulporganisaties een vernieuwde werkwijze te ontwikkelen voor snelle en effectieve inzet van ondersteuning. De verwachting is dat we door intensivering van preventie en ambulante jeugdhulp complexere (en duurdere) hulp deels kunnen voorkomen.

***Onze gezamenlijke ambitie: elke jeugdige ontwikkelt zijn talenten, volgt onderwijs en haalt een diploma waarmee het goed voorbereid is om later te voorzien in eigen levensonderhoud en te participeren in de samenleving.***

Betrokkenen hebben hiertoe het werkprogramma voor de periode april 2014 - augustus 2015 ontwikkeld, dat nu voor u ligt, waarin de samenwerkingsthema's benoemd zijn en gemaakte afspraken zijn vastgelegd. Het is een gemeenschappelijk werkprogramma met specifieke afspraken per deelsector.

Het gaat hierbij om de volgende vier deelsectoren:

- Kinderopvang<sup>1</sup>, peuterspeelzalen en buitenschoolse opvang
- Het Primair Onderwijs en het samenwerkingsverband PO
- Het Voortgezet Onderwijs en het samenwerkingsverband VO
- Het MBO
  - Nova College
  - ROCvA MBO College Airport

---

<sup>1</sup> Waar in het vervolg kinderopvang staat wordt daarmee ook buitenschoolse opvang inbegrepen.

## 2. De jeugd van Haarlemmermeer in cijfers

*Aantal jeugdigen in Haarlemmermeer (1 januari 2014: gemeentelijke basisadministratie)*

0-23 jaar	41.720	29% totale bevolking
0-4 jaar	6.119	15% jeugd
4-12 jaar	15.781	38% jeugd
12-18 jaar	11.461	27% jeugd
18-23 jaar	8.359	20% jeugd

*Onderwijsvoorbereiding en –ondersteuning*

	2012
Peuterspeelzaal	1077 kinderen
VVE	183 kinderen
Kinderen met jeugdhulp 0-4 jaar	113 kinderen
Schakelonderwijs PO	22 kinderen/maand
Schakelonderwijs VO	41 kinderen/maand

*Verzuim en voortijdig schoolverlaten*

	2011-2012	2012-2013 (voorlopig)
Relatief verzuim	1004 leerlingen	858 leerlingen
VSV nieuw	360 leerlingen	222 leerlingen

*Aantal inwoners in Haarlemmermeer dat in 2011 een beroep deed op hulp die straks onder de nieuwe Jeugdwet valt*

Onderdeel	Totaal Indicaties/cliënten	Ambulant	Residentieel	PGB
Jeugd- en opvoedhulp	450	315	135 <sup>2</sup>	-
Jeugdbescherming/ reclassering	340	-	-	-
Jeugdzorg plus	7	-	7	-
Jeugd-GGZ	3177	3128	49	
Jeugd-LVB	1000	257	11	732

<sup>2</sup> Inclusief pleegzorg en dagbehandeling



### 3. Uitgangspunten en werkwijze

#### *Gemeenschappelijke uitgangspunten en werkwijze*

De basis vormt een goede ontwikkeling voor ieder kind. Waar jeugdigen en hun ouders ondersteuning nodig hebben delen we als gemeente, kinderopvang en onderwijs de volgende uitgangspunten:

- Vroeg signaleren wanneer er ondersteuning nodig is zodat problemen niet nodeloos groot worden. Problemen bespreekbaar maken met ouders en jeugdige.
- Voorschoolse zorg- of onderwijsondersteuning en jeugdhulp als één maatwerkarrangement organiseren zonder ingewikkelde indicatieprocedures. In plaats van criteria waar je aan moet voldoen om tot een voorziening te worden toegelaten, gaan we samen arrangementen op maat maken. Uitgangspunt hierbij is één gezin, één plan, één regisseur.
- Uitgaan van wat jeugdigen en ouders wél zelf kunnen en hun kracht versterken in plaats van uitgaan van problemen. Er wordt niet over, maar met de jeugdigen en ouders gesproken en alleen erbij gehaald aan ondersteuning wat nodig is. De ouders en jeugdigen behouden zoveel mogelijk zelf de regie. Simpel doen wat simpel kan en maatwerk leveren.
- Nabijheid: de jeugdhulp wordt zoveel mogelijk naar de school, kinderopvang of peuterspeelzaal gehaald in plaats van dat de jeugdige de hulp zelf, buiten de school, moet opzoeken. Indien een vorm van speciaal onderwijs nodig is willen we dit zoveel mogelijk binnen of nabij de gemeente beschikbaar hebben.
- Samen oplossingsgericht werken in een proces van leren en verbeteren.

#### *Relaties, instrumenten en thema's*

We gaan opnieuw kijken hoe de relaties tussen de opvang- en onderwijsinstellingen en de organisaties voor jeugd- en opvoedhulp ingericht moeten worden om de jeugdhulp sneller, beter en meer samen met school in te zetten. Belangrijke vraag daarbij is welke instrumenten je in wilt zetten en welke thema's prioriteit hebben om samen op te pakken. Onderstaand een tabel met daarin de belangrijkste actoren en instrumenten, in het volgende hoofdstuk wordt hier dieper op ingegaan.

<b>Opgang en Onderwijs</b>	<b>Jeugdhulp</b>
KO-instellingen/peuterspeelzalen/ BSO	<ul style="list-style-type: none"> <li>➤ Sociaal Team</li> <li>➤ Leerplicht</li> <li>➤ Jeugdgezondheidszorg</li> <li>➤ Schoolmaatschappelijk werk</li> <li>➤ Jeugdhulpinstellingen</li> <li>➤ Gecertificeerde instelling voor jeugdbescherming/-reclassering</li> <li>➤ Advies- en Meldpunt Huiselijk Geweld en Kindermishandeling</li> </ul>
PO-scholen: Samenwerkingsverband PO	
VO-scholen: Samenwerkingsverband VO	
MBO scholen: Nova College ROCvA MBO College Airport	
<b>Instrumenten</b>	
Zorg-advies-teams en Multi Disciplinair Overleg	
Verwijsindex	
Meldcode kindermishandeling	
Beschermingstafel	
Monitor	
Overdrachtmomenten van opvang/school naar vervolgschool	

## 4. Jeugdhulp: de koers van de gemeente Haarlemmermeer

*Drie niveaus van ondersteuning: inwoners vormen de basis*

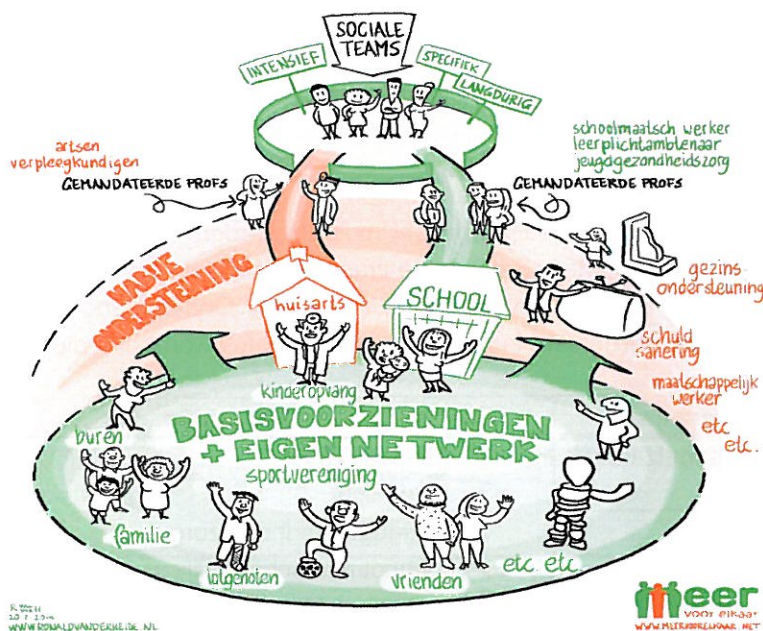
De gemeente Haarlemmermeer onderscheidt drie niveaus van ondersteuning:

### Eigen netwerk, informele zorg en basisvoorzieningen:

De inwoners van Haarlemmermeer en hun sociale netwerken vormen de basis van de toekomstige sociale infrastructuur. Zij hebben de regie over hun eigen leven en zijn verantwoordelijk voor zichzelf en de mensen om hen heen. Zij kunnen gebruik maken van basisvoorzieningen die voor iedereen toegankelijk zijn.

### Hulp nabij:

Als inwoners er met behulp van hun netwerk zelf niet uitkomen zorgen professionals nabij voor ondersteuning op maat. Deze professionals kunnen er ook hulp bijhalen, wanneer meer hulp nodig is dan zij zelf kunnen bieden. Dit zijn bijvoorbeeld de huisarts, maar ook zijn praktijkondersteuner en de wijkverpleegkundige, kunnen deze specialistische hulp erbij halen. Bij de scholen zijn dat de schoolmaatschappelijk werker (PO en VO), de leerplichtambtenaar, jeugdgezondheidszorg en een vast contactpersoon vanuit het Sociaal Team (MBO).



### Specifieke, intensieve en/of langdurige ondersteuning:

Als er specialistische hulp nodig gaat dat altijd vanuit het principe: tijdelijk als het kan, permanent als het moet. En altijd gericht op het versterken van de zelfredzaamheid van mensen en hun sociale netwerken. De gemeente is partner, financier en bestuurlijk verantwoordelijk, maar neemt niet de rol van professionals over.

Als er een bredere aanpak op meer leefgebieden nodig is, bieden Sociaal Teams in de wijk of in het dorp uitkomst. Indien nodig verlenen zij de toegang tot meer specialistische ondersteuning. Er wordt zoveel mogelijk in de wijken en kernen gewerkt. Voor de dorpen langs de ringvaart zoekt de gemeente afstemming met buurgemeenten en de professionals die daar werken. Voor taken die op een hoger schaalniveau moeten worden georganiseerd, werkt de gemeente samen met buurgemeenten in de Metropoolregio Amsterdam.



De Sociaal Teams zijn nieuwe multidisciplinaire teams met breed inzetbare professionals die generalistisch denken en kijken, maar ook specifieke deskundigheid (bijv. jeugdpsychiatrie, veiligheid, verstandelijke beperking, ouderenzorg, re-integratie etc.) inbrengen. Het team valt vooralsnog onder gemeentelijke verantwoordelijkheid. In 2014 wordt er in Nieuw-Vennep en Hoofddorp-Oost proef gedraaid met deze Sociaal Teams. In 2015 is er een dekkend geheel van Sociaal Teams binnen Haarlemmermeer.

#### *Waar doet de vraag naar ondersteuning zich voor?*

De meeste mensen vinden zelf hun weg naar hulp en voorzieningen waar zij gebruik van willen maken. Er zijn plekken waar inwoners vaak met hun hulpvragen naar toe gaan, of waar de eerste signalen van problemen zichtbaar worden. De belangrijkste hiervan zijn de huisarts, de wijkverpleegkundige, de JGZ, het CJG, kinderopvang, peuterspeelzaal en de school. Daarnaast zijn ook het maatschappelijk werk, de woningbouwvereniging, de wijkagent en de gemeente zelf belangrijke spelers.

De voorschoolse voorzieningen, de buitenschoolse opvang en de scholen spelen een cruciale rol bij het vroegtijdig signaleren van problemen bij kinderen en jeugdigen van geboorte tot volwassenheid. Zij moeten de belangrijkste signalen herkennen en bespreken met de ouders. Schoolverzuim blijkt vaak een signaal voor andere problemen. Als de aanpak ervan buiten het bereik van de school of voorschoolse voorziening zelf ligt, kan de inzet van jeugdhulp nodig zijn. Daarbij zoeken we een werkwijze waarbij de opvang en de scholen met zo min mogelijk verschillende personen te maken hebben, de leerlingen snel geholpen worden en geen dubbel werk wordt gedaan.

#### *Verbindingen tussen(voor)school en jeugdhulp*

Zodra er naast onderwijsproblematiek ook opgroei- en opvoedingsproblemen of gedragsstoornissen zich voordoen, is jeugdhulp geboden. Deze jeugdhulp wordt snel en, indien mogelijk, op de kinderopvang, peuterspeelzaal of school ingezet. De weg naar jeugdhulp maken we zo kort mogelijk. Professionals die al een rol vervullen voor de school of peuterspeelzaal worden gemandateerd (na accreditatie) om deze jeugdhulp, ook de specialistische hulp, er bij te kunnen halen. Deze professionals moeten geen belang hebben bij het doorverwijzen naar een bepaalde instelling. Om deze rol van beslisser over jeugdhulp goed te kunnen vervullen is deskundigheid nodig. Deze moet onder andere gericht zijn op de brede intake, veiligheid, herkennen van ggz- en lvb-problematiek en het aansluiten bij wat de inwoners zelf kunnen. Alvorens te kunnen optreden als beslisser over specialistische jeugdhulp dienen deze professionals hiertoe geaccrediteerd te zijn. Ze worden daarmee getraind om op dezelfde manier te werken als de Sociaal Teams en vormen zo een erkende 'buitenpost' of consulent van de Sociaal Teams.

Het gaat hierbij in ieder geval om de volgende professionals:

- ***De VVE- en zorgcoördinator***

Deze functie wordt momenteel uitgevoerd bij de SKH. De zorgcoördinator heeft een belangrijke signaleer- en doorverwijsrol, ook voor de buitenschoolse opvang. Zij heeft korte lijnen met OnderwijsAdvies (logopedie), MOC het Kabouterhuis, Ons Tweede Thuis, loket Vroeghulp en de JGZ. We gaan nog in overleg met de andere instellingen voor kinderopvang en buitenschoolse opvang over de wijze waarop voor hen de toegang naar de jeugdhulp het beste kan lopen.

- ***Het schoolmaatschappelijk werk***

Dit wordt momenteel door de gemeente en het onderwijs zelf gefinancierd en uitgevoerd door Altra en bij het MBO door de school zelf.

Het is gewenst dat het SMW er snel jeugdhulp bij kan halen. De positionering van het SMW in het nieuwe jeugdstelsel vergt nog een nadere afweging.

- **De JGZ/schoolarts**

Deze taken worden uitgevoerd door de GGD. De JGZ is verbonden met de scholen door het doen van periodieke onderzoeken en door hun rol bij langdurig of veelvuldig zieke jeugdigen (het geoorloofd schoolverzuim).

- **Leerplicht**

De leerplichtambtenaar is in dienst van de gemeente en wordt ingeschakeld als er sprake is van ongeoorloofd verzuim. De leerplichtambtenaar doet uitvoerig onderzoek naar de reden achter de verzuimproblematiek. Zij werken samen met veel andere partners (o.a. in het veiligheidshuis) en kennen de sociale kaart van hulpverlening. Zij verlenen ook vrijstellingen van leerplicht, geven informatie en advies (bv. over pesten) en doen aan mediation.

- **Vast Contactpersoon Sociaal Team (MBO)**

Deze maakt deel uit van het Sociaal Team van de wijk waarin de school gelegen is en werkt nauw samen met de schoolmaatschappelijk werker van het MBO. De vraag of de SMW-er van het MBO ook zelf gemandateerde professional kan worden vergt nog nadere afweging.

#### *Jeugdhulp als maatwerk*

Ambitie is om jeugdhulp meer op en in samenspraak met school en opvang in te zetten. De ondersteuning van school of opvang en van jeugdhulp wordt als één plan opgesteld. De jeugdhulp zal meer als maatwerk kunnen worden ingezet. Daarbij zoeken we naar mogelijkheden waarbij de jeugdige en zijn ouders met zo min mogelijk verschillende hulpverleners te maken krijgen.

Het is gewenst dat scholen worden geïnformeerd als er jeugdhulp voor een kind of gezin wordt ingezet, ook als dat buiten de school om gebeurt. Speciale aandacht is gewenst voor jeugdigen die tijdelijk niet in hun eigen gezin opgroeien. Voor hen vraagt een doorlopende onderwijslijn en een tussen school en jeugdhulp afgestemde aanpak, extra aandacht. Dit geldt in het bijzonder voor jeugdigen die tijdelijk in een gesloten instelling behandeld moeten worden.

Daarnaast is speciale aandacht vereist voor het voorkomen van en terugbrengen naar het onderwijs van thuiszitters.

#### *Jeugdbescherming en jeugdreclassering*

Er kunnen zich situaties met leerlingen voordoen, waarover de school zich ernstig of acute zorgen maakt. Dit kan bijvoorbeeld gaan over de thuissituatie van de leerling, of over grensoverschrijdend gedrag van de leerling zelf. In deze situaties wordt momenteel vaak Bureau Jeugdzorg ingeschakeld. Vanaf 2015 legt Bureau Jeugdzorg zich meer toe op het uitvoeren van de taken voor JB en JR, dus zaken in het gedwongen kader waaraan een uitspraak van de Kinderrechter is voorafgegaan.

De ambitie is om zoveel mogelijk zaken op vrijwillige basis met ouders en jeugdigen te regelen en alleen als dat niet lukt, tot het gedwongen kader over te gaan. Ook voor deze ernstige of acute zorgen kan de school contact zoeken met de vaste contactpersonen van het SMW (VO en PO), de JGZ, Leerplicht of Sociaal Team(MBO). De kinderopvang en de peuterspeelzalen kunnen contact opnemen met de JGZ of de SKH. De zorgcoördinator SKH is tevens aandachtsfunctionaris van de meldcode kindermishandeling.

Deze professionals kunnen (al dan niet na overleg met andere experts) beoordelen of het een casus is voor de beschermingstafel. Dit is een op afroep te organiseren overleg met de instelling voor JB/JR en de raad voor de kindbescherming, een expert uit het lokale veld (bijvoorbeeld uit het Sociaal Team, het SMW of de JGZ) en de inbrenger van de casus. In de beschermingstafel worden besluiten genomen over de vervolgaanpak, bijvoorbeeld of er een OTS moet worden voorbereid.



### *Instrumenten*

Er worden momenteel verschillende instrumenten ingezet om vroegtijdig knelpunten in de ontwikkeling van kinderen te signaleren en om de verbinding met jeugdhulp te leggen.

Een belangrijk signaal van problemen is **schoolverzuim**. Daarbij gaat het zowel om geoorloofd verzuim (bv. ziekmeldingen) als ongeoorloofd verzuim. Om problemen achter het verzuim aan te kunnen pakken is het snel inschakelen van de JGZ en Leerplicht de gewenste werkwijze. Hiervoor zijn heldere afspraken tussen de school, Leerplicht en JGZ nodig en een geregelde evaluatie van de werkwijze.

Een ander instrument voor het signaleren van risico's is de **verwijsindex**, in onze regio Matchpoint geheten. De bedoeling van dit verplichte instrument is om zorgsignalen van verschillende personen over hetzelfde kind bij elkaar te leggen, zodat ze met elkaar kunnen overleggen hoe te handelen. De ervaringen met Matchpoint zijn niet positief. Het systeem is niet klantvriendelijk en er wordt maar weinig gebruik van gemaakt. Gegeven de nieuwe wijkgerichte opzet van de jeugdhulp met Sociaal Teams en korte heldere lijnen is herbezinning op de functie en het instrument van de verwijsindex aan de orde. Scholen zullen bij deze herbezinning worden betrokken.

De verbinding tussen school en jeugdhulp is momenteel vormgegeven via de **Zorg Advies Teams (ZAT)**. Dit zijn structurele overleggen waarin casuïstiek wordt besproken tussen school en organisaties als Bureau Jeugdzorg, de JGZ, SMW en soms jeugdhulporganisaties. Er is een ontwikkeling zichtbaar om casuïstiek meer op ad-hoc-basis te bespreken door externen erbij te halen. De functie van het ZAT verschuift daarmee van casusoverleg naar een vorm van kennisuitwisseling, evaluatie, en het herijken van afspraken. Daarmee krijgt het een functie in het gezamenlijk proces van leren en verbeteren. In het VO wordt al gewerkt met een ad hoc Multi Disciplinair Overleg, waarbij ouders in toenemende mate aan tafel zitten.

Ook het ZAT van 0 tot 4 jarigen vindt binnen de SKH al ad hoc plaats. Er wordt per casus een overleg georganiseerd met ouders aan tafel. De ouders en professional bepalen samen de noodzaak tot overleg, het te bereiken doel en wie er aan tafel worden uitgenodigd.

In het proces van leren en verbeteren is het hanteren van een aantal doelen met daaraan gekoppeld een **set van indicatoren** een belangrijk hulpmiddel. Kinderopvangorganisaties, peuterspeelzalen, scholen en de jeugdhulporganisaties hebben nu ieder hun eigen indicatoren. Het is gewenst om deze bij elkaar te leggen en gezamenlijk een set van indicatoren af te spreken om de voortgang en de effectiviteit in de samenwerking tussen (voor)school en jeugdhulp te kunnen meten en na te gaan op welke punten de aanpak nog verder verbeterd kan worden. Scholen en de gemeente zullen hiertoe samen een set van indicatoren afspreken.

### *Overdrachtsmomenten*

Tussen de eerste dag op de kinderopvang en het behalen van een diploma zitten verschillende momenten, waarop een jeugdige wisselt van de ene opvang of school naar de andere: van kinderopvang of peuterspeelzaal naar PO, van PO naar VO en van VO naar MBO. Ook tussentijds kan er sprake zijn van een overgang naar een andere school. Bij elke overgang is een goede overdracht nodig met het oog op een 'doorgaande leer- en ontwikkelingslijn'.

## 5. Kader van de afspraken voor de samenwerking tussen opvang, onderwijs, jeugdhulp en gemeente Haarlemmermeer

### **Signaleren en melden**

- Het onderwijs is primair verantwoordelijk voor onderwijs dat aansluit bij de onderwijsbehoefte en mogelijkheden van leerlingen en de hiervoor benodigde ondersteuning.
- Er zijn afspraken gemaakt/vernieuwd tussen elke kinderopvang en school, de JGZ, Leerplicht en waar van toepassing het RMC over het melden van verzuim.
- Scholen en opvang hebben een meldcode kindermishandeling vastgesteld en over de wijze van melding zijn afspraken gemaakt met de verbindingen met jeugdhulp: SMW (PO en VO), JGZ, Leerplicht en Sociaal Team (MBO).

### **Toegang tot jeugdhulp en jeugdbescherming**

- Elke opvang of school heeft een vaste contactpersoon of contactpersonen ter verbinding met de jeugdhulp en het Sociaal Team.
- Het SMW, JGZ, de leerplichtambtenaren en de zorgcoördinator SKH worden gemandateerd om 'jeugdhulp nabij' in te zetten waar nodig (vanaf 2015).
- Zij zijn ook de schakel naar de Sociaal Teams en jeugdbescherming.
- Ouders en jeugdigen krijgen met zo min mogelijk verschillende hulpverleners te maken. Onnodige schakels gaan er tussen uit.
- Casuïstiekoverleg kan flexibel plaatsvinden en hoeft niet te wachten tot de bijeenkomst van een ZAT. Het ZAT ontwikkelt zich door als een forum voor kennisdeling, evaluatie, voortgangsbewaking en het herijken van afspraken.

### **Inzet van jeugdhulp**

- Jeugdhulpinstellingen informeren opvang/school en stemmen de aanpak met hen af.
- Waar nodig wordt meer maatwerk in de jeugdhulp mogelijk.
- Er is ruimte voor innoverende aanpakken om onderwijs en jeugdhulp beter op elkaar af te stemmen.
- Opvang en scholen zorgen voor een doorlopende ontwikkelings- en leerlijn bij overgang naar een andere instelling.
- Speciale aandacht gaat uit naar het voorkomen van en terugbrengen in het onderwijs van thuiszitters.

### **Monitor**

- Er wordt een set van indicatoren vastgesteld om de voortgang en effectiviteit van de samenwerking tussen onderwijs en jeugdhulp te monitoren.





## 6. Gemaakte afspraken voor de samenwerking tussen kinderopvang, peuterspeelzalen en gemeente Haarlemmermeer

De Stichting Kinderopvang Haarlemmermeer, de overige kinderopvangorganisaties en de gemeente gaan een meerjarige verbinding met elkaar aan opdat kinderen in Haarlemmermeer van 0 tot 4 jaar en kinderen in de buitenschoolse opvang (BSO) zich goed ontwikkelen en gezond en veilig opgroeien. Vanaf 1 januari 2015 wordt de gemeente verantwoordelijk voor de jeugdhulp. Ons uitgangspunt is om te kijken naar wat mensen wél kunnen, in plaats van denken in problemen en door vroeg te signaleren en snel de juiste hulp in te zetten het beroep op zwaardere zorg te verminderen. Het goed signaleren en de juiste aanpak bij kinderen van 0 tot 4 jaar en bij kinderen in de BSO vormt daarbij een belangrijk onderdeel.

Hiervoor is in de Gemeente Haarlemmermeer de afgelopen jaren al veel in gang gezet. In de komende jaren zal het accent liggen op het dichtenvan lacunes, het goed signaleren, het versimpelen qua procedures en structuur, de goede overdracht naar het onderwijs en het samenwerken in overzichtelijke verbanden waarin men elkaar kent. Voor de 0-4-jarigen en hun ouders gaat het daarbij concreet om samenwerking tussen het CJG, de JGZ, de kinderopvangorganisaties en peuterspeelzalen en het Sociaal Team. Het gaat hierbij om een continu proces van ontwikkelen, implementeren, evalueren en bijsturen zowel qua beleid als uitvoering. Voor 2014 en 2015 worden de volgende afspraken gemaakt.

### Afspraken 2014-2015

#### Signaleren en melden

- Instellingen voor kinderopvang en peuterspeelzalen hebben de wettelijk verplichte meldcode kindermishandeling vastgesteld. Over de wijze van melding en de verbinding met jeugdhulp en jeugdbescherming en het Advies- en Meldpunt Kindermishandeling en Huiselijk Geweld vanaf 2015 worden in de tweede helft van 2014 afspraken gemaakt tussen de instellingen voor kinderopvang en peuterspeelzalen met het Sociaal Team en de verbindende professionals van de JGZ.
- Instellingen voor kinderopvang en peuterspeelzalen maken gebruik van het programma Alert4you opdat kinderen en leid(st)ers zoveel mogelijk in de reguliere kinderopvang en peuterspeelzalen ondersteund worden en plaatsing in een gespecialiseerde dagbehandeling wordt voorkomen waar mogelijk.
- Instellingen voor kinderopvang en peuterspeelzalen betrekken ouders bij de ontwikkeling van hun kinderen zoals die door de leid(st)ers wordt gezien en beoordeeld. Niet over maar met ouders en kinderen spreken, is het uitgangspunt.

#### Toegang tot jeugdhulp en jeugdbescherming

- Ouders en leid(st)ers krijgen met zo min mogelijk verschillende hulpverleners te maken. Onnodige schakels gaan er tussen uit.
- Elke instelling voor kinderopvang en peuterspeelzaal heeft een vast contactpersoon bij JGZ zodat men elkaar persoonlijk kent en elkaar snel kan vinden.
- Vanaf 2015 mandateert de gemeente de JGZ en de zorgcoördinator SKH om jeugdhulp in te zetten waar nodig (vanaf 2015). Zij vormen de verbinding met het CJG, de Sociaal Teams en de JB. Zij kunnen worden geconsulteerd als een vraag zich voordoet.

### **Inzet van jeugdhulp**

- De gewenste beweging voor de inzet van jeugdhulp is om de leid(st)ers van de reguliere kinderopvang en peuterspeelzalen beter te ondersteunen en toe te rusten, zodat er minder kinderen gebruik hoeven te maken van specialistische dagbehandeling.
- Er is hiertoe ruimte voor innoverende aanpakken.
- Elk besluit over de inzet van jeugdhulp wordt doorgegeven aan de huisarts en de JGZ.
- De ouders zijn altijd gesprekspartner bij de inzet van jeugdhulp of andere vormen van ondersteuning.

### **Organisatie en regie**

- Gemeente en instellingen, waaronder in ieder geval de JGZ, SKH, MOC Kabouterhuis, en een vertegenwoordiging van de overige instellingen voor kinderopvang zullen gezamenlijk een voorstel ontwikkelen om de voorschoolse zorgstructuur simpeler te organiseren.
- Hierbij hoort in ieder geval een voorstel waarin we de functionaliteit van de uiteenlopende huidige overlegstructuren meenemen. Dit geldt vooral ook voor het (anders) beleggen van de bij Loket Vroeghulp aanwezige expertise.

### **Overgangsmomenten**

- SKH maakt met alle basisscholen afspraken voor een goede overdracht van de kinderen aan de IB-ers en/of directeur en met name van de 'zorgkinderen' uit de peuterspeelzalen en hun kinderopvanglocaties. Dit gebeurt o.a. op basis van de vernieuwde 'Peuterestafette'. Ook met de andere aanbieders van kinderopvang zullen in 2014/2015 dergelijke afspraken gemaakt worden.

### **Communicatie en monitoring**

- De voortgang van dit onderdeel van het werkprogramma zal 2 x per jaar op bestuurlijk niveau worden gemonitord. Tussentijds vindt ambtelijk overleg plaats over de voortgang met een daartoe in te stellen werkgroep 0-4. Bezien wordt of dit kan worden gecombineerd met het VVE-overleg.
- Het aantal kinderen 0-4 dat gebruik maakt van jeugdhulp wordt per schooljaar gemeten als indicator van de voortgang van de samenwerking
- Er wordt voor augustus 2014 een (set van) indicator(en) vastgesteld om de voortgang en effectiviteit van de samenwerking tussen instellingen van 0-4 en jeugdhulp te monitoren. Hierbij zoeken we aansluiting bij de informatie die al wordt ingewonnen voor de Sociaal Teams en de wettelijke monitoring van jeugdhulp.



## 7. Gemaakte afspraken voor de samenwerking tussen samenwerkingsverband PO en gemeente Haarlemmermeer

Het samenwerkingsverband PO en de gemeente gaan een meerjarige verbinding met elkaar aan opdat de jeugdigen in het Primair Onderwijs in Haarlemmermeer hun talenten ontwikkelen, onderwijs volgen en gezond en veilig opgroeien. Het gaat hierbij om een continu proces van ontwikkelen, implementeren, evalueren en bijsturen zowel qua beleid als uitvoering. Jeugdigen en hun ouders die ondersteuning nodig hebben bij het onderwijs, het opgroeien en het opvoeden worden snel en goed geholpen. De Wet Passend Onderwijs wordt in het schooljaar 2014-2015 van kracht. Vanaf 1 januari 2015 wordt de gemeente verantwoordelijk voor de jeugdhulp. Op twee plekken, te weten in Nieuw-Vennep en Hoofddorp-Oost start de samenwerking tussen het PO met de Sociaal Teams via vaste contactpersonen in het eerste kwartaal van 2014. Het schooljaar 2014-2015 zal daarmee het karakter van een aanloopjaar krijgen, waarin de samenwerking en de gewenste aanpak werkende weg verder wordt ontwikkeld. Voor dit eerste schooljaar worden de volgende afspraken gemaakt.

### Afspraken 2014-2015

#### Signaleren en melden

- Scholen behorend bij het Samenwerkingsverband PO ontwikkelen samen met het Samenwerkingsverband, Leerplicht en JGZ een verzuimprotocol om daarmee snel en goed te kunnen reageren op verzuim.<sup>3</sup>
- Scholen behorend bij het Samenwerkingsverband PO hebben de wettelijk verplichte meldcode kindermishandeling vastgesteld. Over de wijze van melding en de verbinding met jeugdhulp en jeugdbescherming en het Advies- en Meldpunt Kindermishandeling en Huiselijk Geweld vanaf 2015 worden in de tweede helft van 2014 afspraken gemaakt met het Sociaal Team en de verbindende professionals van SMW, JGZ en Leerplicht.
- Het Samenwerkingsverband PO draagt er zorg voor dat alle aangemelde leerlingen een passende onderwijsplek krijgen.

#### Toegang tot jeugdhulp en jeugdbescherming

- Ouders en jeugdigen krijgen met zo min mogelijk verschillende hulpverleners te maken. Onnodige schakels gaan er tussen uit.
- Elke school heeft een vaste contactpersoon bij het SMW, de JGZ en Leerplicht, zodat men elkaar persoonlijk kent en elkaar snel kan vinden.
- Het SMW, de JGZ en de leerplichtambtenaren worden gemandateerd om 'jeugdhulp nabij' in te zetten waar nodig (vanaf 2015). Zij vormen de verbinding met de Sociaal Teams en de jeugdbescherming.
- Casuïstiek voor jeugdhulp wordt snel en vraaggericht opgepakt en hoeft niet te wachten tot de bijeenkomst van een ZAT. Het ZAT ontwikkelt zich door als een forum voor kennisdeling, voortgangsbewaking, evaluatie en het herijken van afspraken.

#### Inzet van jeugdhulp

- Jeugdhulpinstellingen, Sociaal Team en IB-er informeren elkaar wederzijds over start of beëindiging van ondersteuning en jeugdhulp en stemmen de aanpak af.
- Er is ruimte voor innoverende aanpakken om onderwijs en jeugdhulp beter op elkaar af te stemmen, zowel qua locatie als qua tijd. Lesuitval wordt zoveel mogelijk voorkomen.

<sup>3</sup> Het Verzuimprotocol van het Samenwerkingsverband VO kan hierbij als voorbeeld dienen

- De mogelijkheden tot ontschotter inzet van middelen van onderwijsondersteuning en jeugdhulp, gecombineerd met sturen op resultaat, worden verkend.
- De onderwijs(zorg)arrangementen en jeugd(zorg)arrangementen sluiten op elkaar aan tot één arrangement.

### Voorzieningen

- In deze transformatieperiode van (passend) onderwijs en jeugdhulp is het lastig in te schatten en te plannen wat voor verschuivingen in de voorzieningen voor het VSO noodzakelijk zijn. Niettemin zal het samenwerkingsverband PO een prognose maken van de behoefte aan VSO vanuit een doorvertaling van de visie op Passend Onderwijs uit het ondersteuningsplan.
- De gemeente betreft het Samenwerkingsverband PO bij het vaststellen van het beleidskader rond het Leerlingenvervoer. Maart 2014 maken 294 PO- leerlingen gebruik van het leerlingenvervoer.

### Middelen

- Er zijn middelen beschikbaar om scholen te ondersteunen bij het realiseren van de genoemde doelen en afspraken in dit werkprogramma.
- Deze middelen kunnen ook ingezet worden voor een aanpak op een thema, dat speelt in de school, zoals vechtscheidingen, het herkennen van GGZ-problematiek of ouderbetrokkenheid.

### Overgangsmomenten

- SKH maakt met alle basisscholen afspraken voor een goede overdracht van de kinderen en met name van de 'zorgkinderen' uit de peuterspeelzalen en hun kinderopvanglocaties, die overgaan naar het primair onderwijs, aan de IB-ers en/of directeur. Dit gebeurt o.a. op basis van de vernieuwde 'Peuterestafette'. Ook met de andere aanbieders van kinderopvang zullen in 2014/2015 dergelijke afspraken gemaakt worden.
- Bij de overgang naar een andere PO-school of naar het VO zorgt het onderwijs voor een goede overdracht met het oog op een doorlopende leerlijn en –indien van toepassing– doorlopende zorgarrangementen.

### Communicatie en monitoring

- De voortgang van dit werkprogramma zal 2 x per jaar op bestuurlijk niveau worden gemonitord. Tussentijds vindt ambtelijk overleg plaats over de voortgang van de samenwerking met de werkgroep PO/directeur SWV.
- Samenwerkingsverband PO en gemeente bepalen samen welke onderwerpen relevant zijn om te agenderen voor bijeenkomsten.
- Over de voortgang van de ontwikkelingen binnen het sociaal domein als geheel worden de PO scholen vanaf april 2014 geïnformeerd via de themabijeenkomsten voor professionals.
- Het aantal kinderen per school dat gebruik maakt van jeugdhulp wordt per schooljaar gemeten als indicator van de voortgang van de samenwerking
- Er wordt voor augustus 2014 een (set van) indicator(en) vastgesteld om de voortgang en effectiviteit van de samenwerking tussen onderwijs en jeugdhulp te monitoren. Hierbij zoeken we aansluiting bij de informatie die al wordt ingewonnen voor de Sociaal Teams en de wettelijke monitoring van het samenwerkingsverband PO.



## 8. Gemaakte afspraken voor de samenwerking tussen samenwerkingsverband VO en gemeente Haarlemmermeer

Het samenwerkingsverband Voortgezet Onderwijs Amstelland Meerlanden en de gemeente Haarlemmermeer gaan een meerjarige verbinding met elkaar aan opdat de jeugdigen in het Voortgezet Onderwijs in Haarlemmermeer en in andere gemeenten binnen het samenwerkingsverband hun talenten ontwikkelen, onderwijs volgen en gezond en veilig opgroeien. Het gaat hierbij om een continu proces van ontwikkelen, implementeren, evalueren en bijsturen zowel qua beleid als uitvoering. Jeugdigen en hun ouders die ondersteuning nodig hebben bij het onderwijs, het opgroeien en het opvoeden worden snel en goed geholpen. De Wet Passend Onderwijs wordt in het schooljaar 2014-2015 van kracht. Vanaf 1 januari 2015 wordt de gemeente verantwoordelijk voor de jeugdhulp.

Van de jongeren volgt 31% voortgezet onderwijs buiten de gemeente Haarlemmermeer, vooral in Haarlem (567), Amsterdam (494), Lisse (358) en Amstelveen (344). Het (voortgezet) speciaal onderwijs en in mindere mate het praktijkonderwijs trekken relatief veel leerlingen van elders aan, respectievelijk 73% en 33%. Omgekeerd volgen veel leerlingen die wonen in Haarlemmermeer (voortgezet)speciaal onderwijs of praktijkonderwijs buiten onze gemeentegrenzen, respectievelijk 82% en 55%. Eind 2012 doen gemiddeld 143 VO-leerlingen een beroep op het leerlingenvervoer.

Om afspraken te maken over de samenwerking en aansluiting tussen het voortgezet onderwijs en jeugdhulp zijn afspraken op drie niveaus nodig:

1. Tussen gemeente Haarlemmermeer en het Samenwerkingsverband VO en de VO-scholen in Haarlemmermeer
2. Tussen de gemeente Haarlemmermeer en het Samenwerkingsverband VO en de andere gemeenten en VO-scholen behorend tot het Samenwerkingsverband VO (Amstelland-gemeenten)
3. Tussen de Gemeente Haarlemmermeer en VO-scholen en gemeenten buiten het Samenwerkingsverband VO.

We bouwen deze afspraken geleidelijk op en beginnen met de scholen in de eigen gemeente. Het schooljaar 2014-2015 zal daarmee het karakter van een aanloopjaar krijgen, waarin de samenwerking en de gewenste aanpak werkende weg verder wordt ontwikkeld. In april 2014 start de samenwerking tussen het voortgezet onderwijs in Haarlemmermeer met de Sociaal Teams via vaste contactpersonen.

### Afspraken 2014-2015

#### Signaleren en melden

- Het Samenwerkingsverband VO stelt het verzuimprotocol vast dat in samenspraak met Leerplicht, JGZ en gemeenten wordt opgesteld. Het samenwerkingsverband draagt er zorg voor dat alle aangesloten VO scholen het verzuimprotocol volgen, zodat snel en goed gereageerd wordt op verzuim. Speciale aandacht is er voor (vermeende) thuiszitters.
- Scholen behorend bij het SMW VO hebben de wettelijk verplichte meldcode kindermishandeling vastgesteld. Over de wijze van melding en de verbinding met jeugdhulp en jeugdbescherming en het Advies- en Meldpunt Kindermishandeling en Huiselijk Geweld zijn afspraken gemaakt met het Sociaal Team en de verbindende professionals van SMW, JGZ en Leerplicht.
- Het Samenwerkingsverband VO draagt er zorg voor dat alle aangemelde leerlingen een passende onderwijsplek krijgen.

### **Toegang tot jeugdhulp en jeugdbescherming**

- Ouders en jeugdigen krijgen met zo min mogelijk verschillende hulpverleners te maken. Onnodige schakels gaan er tussen uit.
- Elke school heeft een vaste contactpersoon bij het SMW, de JGZ en Leerplicht, zodat men elkaar persoonlijk kent en elkaar snel kan vinden. De zorgcoördinator heeft hierin een coördinerende rol.
- Het SMW, de JGZ en de leerplichtambtenaren worden gemandateerd om 'jeugdhulp nabij' in te zetten waar nodig (vanaf 2015). Zij vormen de verbinding met de Sociaal Teams en de jeugdbescherming.
- De werkwijze en opbrengst van de ZAT's worden in 2014-2015 geëvalueerd. Er is in toenemende mate behoefte aan een meer flexibele werkwijze voor de ondersteuning van leerlingen en samenwerking met ketenpartners. Het Multi Disciplinaire Overleg (MDO) vindt alleen plaats wanneer en in de samenstelling die nodig is, en wordt bijeengeroepen door de zorgcoördinator. Het SMW, de JGZ en de leerplichtambtenaren vormen het basisteam. Het ZAT wordt hiermee meer een netwerkorganisatie met evaluatiemomenten.

### **Inzet van jeugdhulp**

- Jeugdhulpinstelling of het Sociaal Team en de zorgcoördinator van de scholen informeren elkaar wederzijds over start of beëindiging van ondersteuning en jeugdhulp en stemmen de aanpak af.
- Er is ruimte voor innoverende aanpakken om onderwijs en jeugdhulp beter op elkaar af te stemmen, zowel qua locatie als qua tijd. Lesuitval wordt zoveel mogelijk voorkomen. In januari 2015 gaan het SMW VO en de gemeente de mogelijkheden verder verkennen.
- De onderwijs(zorg)arrangementen en jeugd(zorg)arrangementen sluiten op elkaar aan tot één arrangement.
- Leerlingen die tijdelijk naar een (gesloten) jeugdhulpinstelling met intern onderwijs moeten, blijven zoveel mogelijk ingeschreven bij de school van herkomst (en terugkeer) om zo een doorlopende leerlijn te bewerkstelligen.

### **Voorzieningen**

- In deze transformatieperiode van (passend) onderwijs en jeugdhulp is het lastig in te schatten en te plannen wat voor verschuivingen in de voorzieningen voor het S(B)O noodzakelijk zijn. Niettemin zal het samenwerkingsverband VO een prognose maken van de behoefte aan VSO vanuit een doorvertaling van de visie op Passend Onderwijs uit het ondersteuningsplan. Nabijheid van het onderwijs is hierbij een uitgangspunt.
- De gemeente betreft het Samenwerkingsverband VO bij het vaststellen van het beleidskader rond het Leerlingenvervoer.
- Het Samenwerkingsverband VO zorgt voor een goede doorstroom naar het MBO met speciale aandacht voor leerlingen die instromen in de entree-opleiding. Voor de leerwerktrajecten en uitstroom naar werk wordt een gezamenlijke aanpak vastgesteld door VO, MBO en gemeente.

### **Middelen**

- De gemeente bekijkt samen met het samenwerkingsverband PO naar mogelijkheden om de middelen voor passend onderwijs PO ook in te zetten voor het komen tot een kernprocedure voor de overgang van kinderen uit het PO naar het VO zoals binnen de Amstelland gemeenten is vastgesteld.

### **Communicatie en monitoring**

- Het aantal kinderen per school dat gebruik maakt van jeugdhulp wordt per jaar gemeten als indicator voor de voortgang van de samenwerking.
- Er wordt voor augustus 2014 een (set van) indicator(en) vastgesteld om de voortgang en effectiviteit van de samenwerking tussen onderwijs en jeugdhulp te monitoren. Hierbij zoeken we aansluiting bij informatie die al wordt ingewonnen, zoals voor het Regioloket (o.a. toelaatbaarheidsverklaring) en voor de Sociaal Teams.
- De voortgang van dit werkprogramma zal 2 x per jaar op bestuurlijk niveau worden gemonitord. Tussentijds vindt ambtelijk overleg over de voortgang plaats.
- SWV, scholen en gemeente bepalen samen welke onderwerpen relevant zijn om te agenderen voor bijeenkomsten.
- De VO-scholen worden uitgenodigd voor de thema-bijeenkomsten sociaal domein voor professionals die de gemeente Haarlemmermeer in 2014 organiseert.



## 9. Gemaakte afspraken voor de samenwerking tussen MBO en gemeente Haarlemmermeer

De twee MBO scholen in Haarlemmermeer en de gemeente gaan een meerjarige verbinding met elkaar aan opdat de jeugdigen in het MBO hun talenten ontwikkelen en een diploma halen en/of via werken en leren hun weg naar duurzame arbeidsinpassing vinden en een toekomstperspectief hebben.

Ook in het MBO wordt passend onderwijs ingevoerd. Per 1 augustus 2014 zijn de MBO-instellingen zelf verantwoordelijk voor extra begeleiding en ondersteuning die leerlingen nodig hebben, de landelijke indicatiestelling wordt afgeschaft. Vanaf 1 januari 2015 wordt de gemeente verantwoordelijk voor de jeugdhulp. MBO en gemeenten hebben elkaar nodig bij hun gezamenlijke opdracht om de jeugdigen een goede startpositie te geven op de arbeidsmarkt en diegenen die dat nodig hebben daarbij passende ondersteuning te bieden. Het gaat daarbij om een passende arrangementen bijvoorbeeld van onderwijs, jeugdhulp, arbeidsmarktinstrumenten en werkervaring. Maar ook zaken als huisvesting, dagbesteding en schuldsanering kunnen hierbij een rol spelen. Het aantal leerlingen op een ROC brengt als vanzelf (veelal overdag) een concentratie van jongeren in de wijk met zich mee. Dit kan ook om een gerichte samenwerking tussen ROC en gemeente vragen.

Passend onderwijs, de Jeugdwet, de participatiewet en de nieuwe WMO bieden gemeenten en MBO scholen nieuwe kansen. Om deze kansen te verzilveren gaan MBO scholen en de gemeente een meerjarige samenwerking met elkaar aan. Het gaat hierbij om een continu proces van ontwikkelen, implementeren, evalueren en bijsturen zowel qua beleid als uitvoering. Voor 2014/2015 worden daarvoor de volgende afspraken gemaakt.

### Afspraken 2014-2015

#### Signaleren en melden

- MBO scholen hebben de wettelijk verplichte meldcode mishandeling vastgesteld. Over de wijze van melding en de verbinding met jeugdhulp en jeugdbescherming en het Advies- en Meldpunt Kindermishandeling en Huiselijk Geweld vanaf 2015 worden in de tweede helft van 2014 afspraken gemaakt tussen gemeente en MBO.
- Om verzuim en uitval uit het MBO te bestrijden, signaleren en melden de MBO scholen verzuim in een vroeg stadium om de kans op een succesvolle aanpak te vergroten. Doel is om samen -gemeente, RMC en school- tot een effectieve preventieve aanpak te komen en heldere afspraken te maken over de werkwijze. Een instrument zoals een preventief spreekuur kan daarbij een nuttige functie vervullen.

#### Toegang tot jeugdhulp en jeugdbescherming

- Ouders en jeugdigen krijgen met zo min mogelijk verschillende hulpverleners te maken. Onnodige schakels gaan er tussen uit.
- Elke MBO school heeft een vaste contactpersoon bij leerplicht/RMC, de JGZ en Sociaal Team, zodat men elkaar persoonlijk kent en elkaar snel kan vinden.
- De JGZ en de leerplichtambtenaren en de Sociaal Teams worden gemandateerd om jeugdhulp in te zetten waar nodig (vanaf 2015). Nader verkend wordt of de SMW-er van het MBO ook gemandateerde professional kan worden. Zij vormen tevens de verbinding naar de jeugdbescherming. De Sociaal Teams zijn daarnaast inzetbaar bij ernstige problemen op meerdere leefgebieden. Casuïstiek voor jeugdhulp wordt op tijd en op maat opgepakt en hoeft niet te wachten tot de bijeenkomst van een ZAT.

- In 2014-2015 wordt gezamenlijk de gewenste werkwijze en verbinding tussen MBO school met zorgcoördinator en SMW, Sociaal Team, Leerplicht/RMC en JGZ ontwikkeld.
- De gemeente zal afspraken maken met andere gemeenten over de inzet van jeugdhulp op en rond de school (bv inzet van de Jeugdriagg) voor leerlingen die buiten Haarlemmermeer wonen. Doel is dat deze hulp beschikbaar blijft voor alle leerlingen die dit nodig hebben.

#### **Gezamenlijke aanpak onderwijs/werk/jeugdhulp**

- De Jeugdwet, Participatiewet, de nieuwe WMO en de Wet passend onderwijs bieden ruimte voor innoverende aanpakken om onderwijs, arbeidsmarktbeleid en jeugdhulp beter op elkaar af te stemmen. Een gezamenlijke aanpak zal zich in ieder geval richten op kwetsbare jongeren die ongediplomeerd naar het MBO gaan en naar hen die vooral zijn aangewezen op leren in de praktijk. Doel is om hen via maatwerk de juiste combinatie van leren, werken en waar nodig ondersteuning of jeugdhulp te bieden waarmee zij kunnen doorstromen naar het MBO niveau 2 of kunnen instromen op de arbeidsmarkt. Het kan hierbij gaan om Entree-opleidingen of Plusvoorzieningen of andere maatwerkvoorzieningen, zoals bijvoorbeeld de Netwerkschool of een Wijkleerbedrijf, zoals Zorg in de buurt.
- Op de MBO scholen kampen relatief veel leerlingen met schuldenproblemen. In schooljaar 2014 /2015 zal gezamenlijk (MBO scholen en gemeente/hulpverlening) een aanpak ontwikkeld worden.

#### **Overgangsmomenten**

- De overstap van Vmbo naar MBO loopt niet altijd succesvol. Het is van belang dat leerlingen tijdens deze overstap niet uit beeld verdwijnen. Het samenwerkingsverband VO en de MBO-scholen maken afspraken voor een succesvolle overstap.

#### **Communicatie en monitoring**

- De voortgang van dit werkprogramma zal 2 x per jaar op bestuurlijk niveau worden gemonitord. Indien er aanleiding is kan een bestuurlijk overleg van de gemeente met MBO en VO gecombineerd worden. Tussentijds vindt ambtelijk overleg plaats over de voortgang tussen gemeente en MBO's.
- Over de voortgang van de ontwikkelingen binnen het sociaal domein als geheel worden de MBO scholen vanaf april 2014 geïnformeerd via de themabijeenkomsten voor professionals.
- Er wordt voor augustus 2014 een (set van) indicator(en) vastgesteld om de voortgang en effectiviteit van de samenwerking tussen onderwijs en jeugdhulp te monitoren. Hierbij zoeken we aansluiting bij de bestaande kaders. In ieder geval wordt nagegaan welke opleidingen veel verzuim of uitval hebben.

<b>Lijst van gebruikte afkortingen</b>	
BSO	Buitenschoolse Opvang
CJG	Centrum Jeugd en Gezin
IB-er	Intern Begeleider
JB	Jeugdbescherming
JGZ	Jeugdgezondheidszorg
JR	Jeugdreclassering
KO	Kinderopvang
(L)VB	(Licht) Verstandelijke Beperking
OTS	Onder Toezicht Stelling
PO	Primair Onderwijs
RMC	Regionaal Meld en Coördinatiepunt
VSO	Voortgezet Speciaal Onderwijs
SKH	Stichting Kinderopvang Haarlemmermeer
SMW	Schoolmaatschappelijk werk
SWV	Samenwerkingsverband
VO	Voortgezet Onderwijs
VSV	Voortijdig Schoolverlaten
VVE	Voorschoolse en Vroegschoolse Educatie
ZAT	Zorg Advies Team





[www.meervoorelkaar.net](http://www.meervoorelkaar.net)